



ΕΛΛΗΝΙΚΗ ΔΗΜΟΚΡΑΤΙΑ  
ΕΛΛΗΝΙΚΗ ΣΤΑΤΙΣΤΙΚΗ ΑΡΧΗ

Πειραιάς, 30 Σεπτεμβρίου 2019

## Δ Ε Λ Τ Ι Ο   Τ Υ Π Ο Υ ΕΡΕΥΝΑ ΟΙΚΟΓΕΝΕΙΑΚΩΝ ΠΡΟΫΠΟΛΟΓΙΣΜΩΝ 2018

Η Ελληνική Στατιστική Αρχή (ΕΛΣΤΑΤ) ανακοινώνει τα αποτελέσματα της Έρευνας Οικογενειακών Προϋπολογισμών (ΕΟΠ) έτους 2018. Η έρευνα διενεργήθηκε σε δείγμα 6.502 ιδιωτικών νοικοκυριών στο σύνολο της Χώρας. Τα τυπικά σφάλματα για τις δώδεκα (12) βασικές κατηγορίες αγαθών και υπηρεσιών ατομικής κατανάλωσης υπολογίστηκαν με τη μορφή συντελεστή μεταβλητότητας (CV) και παρέχονται στον Πίνακα 20.

- ✓ Η μέση μηνιαία δαπάνη των νοικοκυριών για αγορές, κατά το 2018, ανήλθε στα 1.441,03 ευρώ, καταγράφοντας αύξηση 1,9% σε σχέση με το 2017.
- ✓ Το 50% των νοικοκυριών δαπανούν περισσότερα από 1.158 ευρώ το μήνα.
- ✓ Τα νοικοκυριά που διαμένουν σε ενοικιασμένη κατοικία δαπανούν το 17,8% του προϋπολογισμού τους κατά μέσο όρο για ενοίκιο.
- ✓ Το μερίδιο της μέσης δαπάνης για είδη διατροφής και στέγαση των νοικοκυριών του φτωχότερου 20% του πληθυσμού ανέρχεται στο 55,4% των δαπανών των νοικοκυριών, ενώ το αντίστοιχο μερίδιο του πλουσιότερου 20% του πληθυσμού ανέρχεται στο 24,9%.

### **A. Μεταβολή της μέσης δαπάνης των νοικοκυριών**

Η συνολική μηνιαία δαπάνη των νοικοκυριών (αγορές), για το 2018, ανήλθε στα 5.834.368.771 ευρώ (Πίνακας Α) παρουσιάζοντας αύξηση 1,1%, δηλαδή 65.520.740 ευρώ, σε σύγκριση με το 2017. Η μέση μηνιαία δαπάνη των νοικοκυριών για αγορές, κατά το 2018, ανήλθε στα 1.441,03 ευρώ, καταγράφοντας αύξηση 1,9% (26,94 ευρώ) σε σχέση με το 2017. Η μέση συνολική δαπάνη για κάθε άτομο, το 2018, ανήλθε στα 557,86 ευρώ, καταγράφοντας αύξηση 1,9% (10,35 ευρώ), σε σύγκριση με το 2017.

*Πληροφορίες για μεθοδολογικά θέματα:*  
Δ/ση Στατιστικών Πληθυσμού, Απασχόλησης και Κόστους Ζωής  
Τμήμα Ειδικών Στατιστικών Νοικοκυριών  
Ο Προϊστάμενος του Τμήματος: Γ. Ντούρος  
Τηλ.: 213 135 2174  
Fax : 213 135 2906  
e-mail : [g.ntouros@statistics.gr](mailto:g.ntouros@statistics.gr)

*Πληροφορίες για παροχή δεδομένων:*  
Τηλ. 213 135 2022  
e-mail: [data.dissem@statistics.gr](mailto:data.dissem@statistics.gr)

Σε πραγματικούς όρους, η μέση μηνιαία δαπάνη των νοικοκυριών αυξήθηκε σε ποσοστό 1,3% ή 18,47 ευρώ, λόγω της επίδρασης του πληθωρισμού, σύμφωνα με τον Δείκτη Τιμών Καταναλωτή του έτους 2018 (0,6%).

**Πίνακας Α. Συνολική δαπάνη, μέση μηνιαία δαπάνη και μεταβολή σε τρέχουσες τιμές.  
ΕΟΠ 2017– 2018**

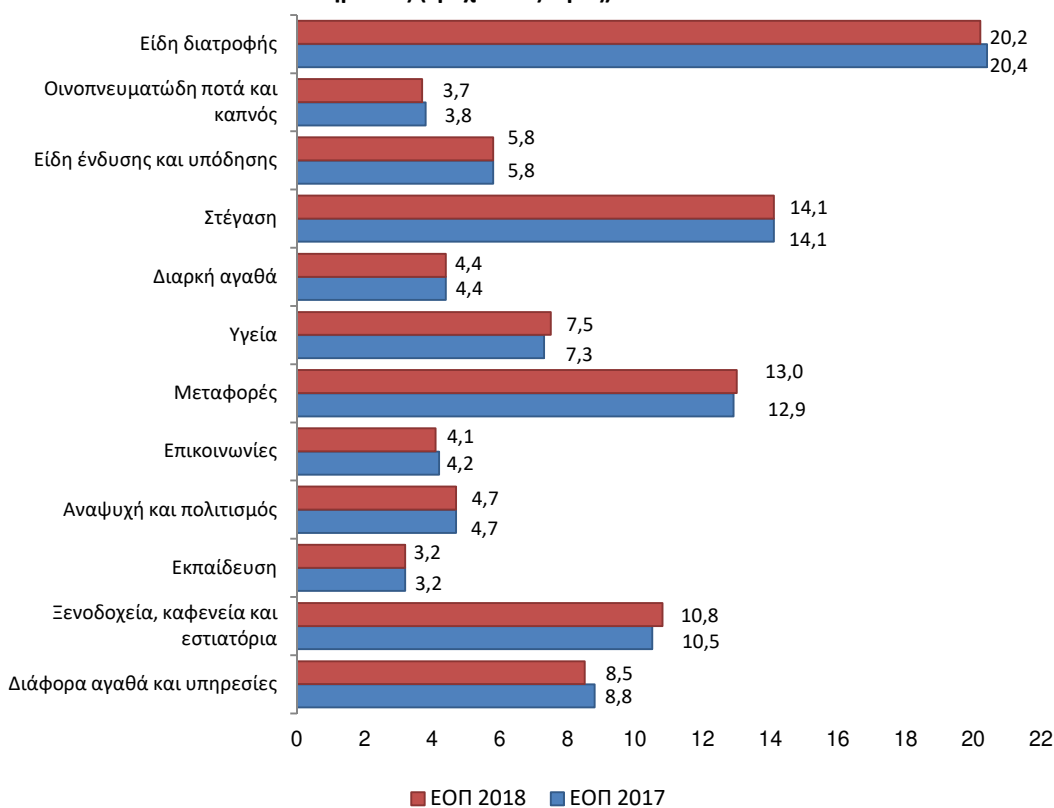
	2018	2017	Μεταβολή 2018/2017 %
Συνολική μηνιαία δαπάνη νοικοκυριών	5.834.368.771	5.768.848.031	1,1
Μέση μηνιαία δαπάνη νοικοκυριών	1.441,03	1.414,09	1,9
Μέση μηνιαία δαπάνη ατόμων	557,86	547,51	1,9

#### **Β. Βασικές διαπιστώσεις**

- Όπως προκύπτει από τον Πίνακα 1, καθώς και το Γράφημα 1, όπου απεικονίζεται η ποσοστιαία κατανομή της μέσης μηνιαίας δαπάνης των νοικοκυριών, στις δώδεκα (12) βασικές κατηγορίες αγαθών και υπηρεσιών (COICOP-HBS 2013<sup>1</sup>, ταξινόμηση που χρησιμοποιείται στα πλαίσια του Ευρωπαϊκού Στατιστικού Συστήματος) για τα έτη 2018 και 2017, το μεγαλύτερο μερίδιο των δαπανών του μέσου προϋπολογισμού των νοικοκυριών αφορά στα είδη διατροφής (20,2%) και ακολουθούν η στέγαση (14,1%) και οι μεταφορές (13,0%), ενώ στις υπηρεσίες εκπαίδευσης αντιστοιχεί το μικρότερο μερίδιο των δαπανών (3,2%).

<sup>(1)</sup> Η τελική ταξινόμηση COICOP-HBS καταρτίστηκε από τη Eurostat σε συνεργασία με τις εθνικές στατιστικές υπηρεσίες των κρατών μελών και εμπεριεργάστηκε και εγκρίθηκε τον Απρίλιο του 2013.

**Γράφημα 1. Ποσοστιαία κατανομή μηνιαίων δαπανών (αγορές), για αγαθά και υπηρεσίες (τρέχουσες τιμές): ΕΟΠ 2017 – 2018**

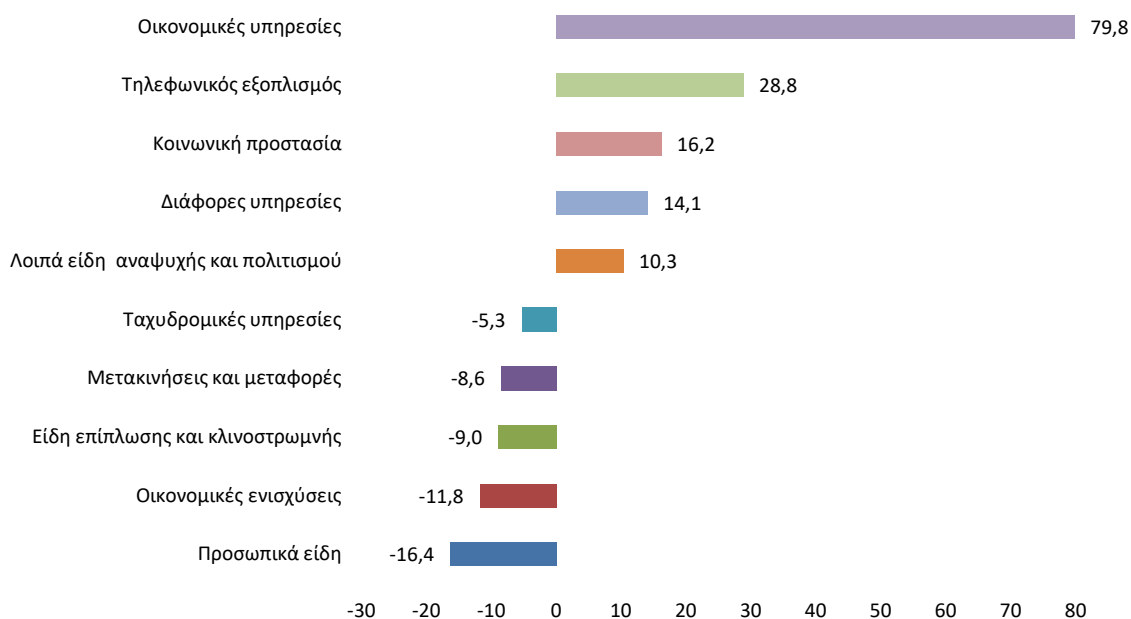


- Το καταναλωτικό πρότυπο, σε ποσοστά επί του μέσου όρου μηνιαίων δαπανών των νοικοκυριών της Χώρας, σύμφωνα με τις δώδεκα (12) κατηγορίες αγαθών και υπηρεσιών ατομικής κατανάλωσης, παρουσιάζεται στα Γραφήματα 1 και 2, και στους Πίνακες 1 και 2. Συγκεκριμένα:
  - Μεταξύ του 2017 και του 2018 το καταναλωτικό πρότυπο δεν παρουσίασε σημαντικές μεταβολές, παρατήρηση που ισχύει τόσο για τις τρέχουσες όσο και για τις σταθερές τιμές.
  - Αναλυτικότερα, σε τρέχουσες τιμές η ποσοστιαία κατανομή των δώδεκα (12) κατηγοριών έχει ως εξής: είδη διατροφής 20,2%, στέγαση 14,1%, μεταφορές 13,0%, ξενοδοχεία, καφενεία και εστιατόρια 10,8%, διάφορα αγαθά και υπηρεσίες 8,5%, υγεία 7,5%, είδη ένδυσης και υπόδησης 5,8%, αναψυχή και πολιτισμός 4,7%, διαρκή αγαθά 4,4%, επικοινωνίες 4,1%, οινοπνευματώδη ποτά και καπνός 3,7% και εκπαίδευση 3,2%. Κατά το 2018 δεν καταγράφηκε καμία μεταβολή στη σειρά κατανομής των εν λόγω κατηγοριών σε σχέση με το 2017.
  - Η μεγαλύτερη μεταβολή δαπανών των νοικοκυριών, σε σχέση με την προηγούμενη έρευνα (2017), παρατηρείται σε ξενοδοχεία, καφενεία και εστιατόρια (αύξηση 5,1%), ενώ ακολουθούν οι δαπάνες για υγεία (αύξηση 4,5%) και για αναψυχή και πολιτισμό (αύξηση 2,9%). Δέκα από τις δώδεκα κατηγορίες δαπανών παρουσιάζουν αύξηση, με τη μικρότερη να είναι της τάξεως του 0,8% στα είδη διατροφής και την εκπαίδευση. Οι κατηγορίες για

τις οποίες παρατηρείται μείωση της μέσης μηνιαίας δαπάνης είναι τα οινοπνευματώδη ποτά και ο καπνός (1,6%) και τα διάφορα αγαθά και υπηρεσίες (1,2%) (Πίνακας 1).

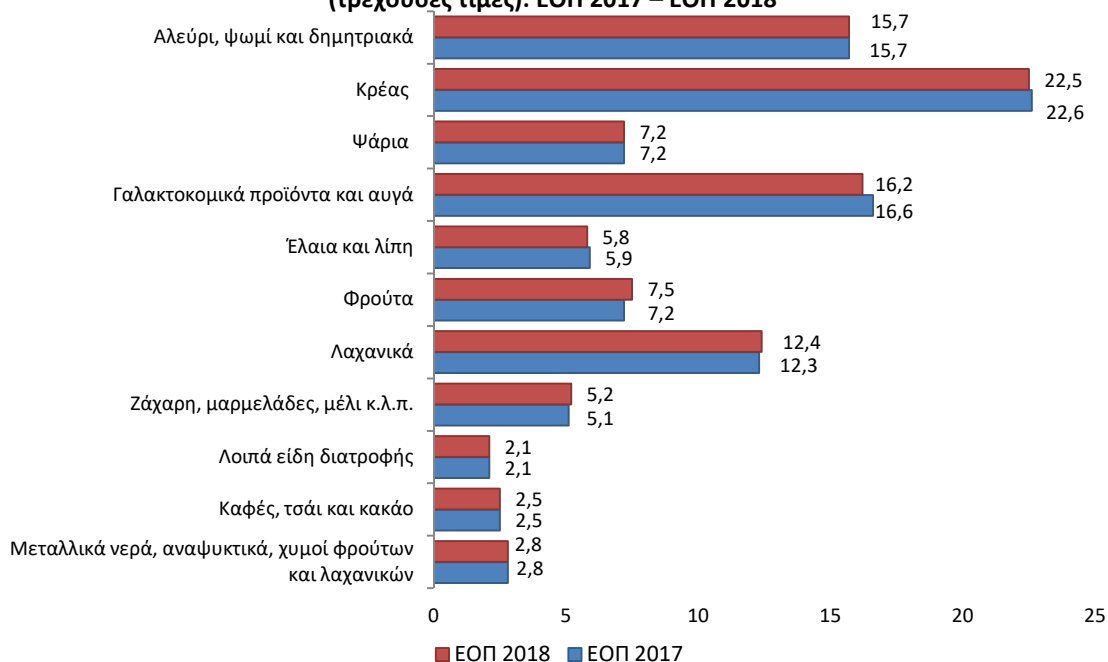
- Η μεγαλύτερη μεταβολή στην ποσοστιαία συμμετοχή των κατηγοριών, σε σχέση με την προηγούμενη έρευνα (2017), (αύξηση 0,3 ποσοστιαίες μονάδες) παρατηρείται στα ξενοδοχεία, καφενεία και εστιατόρια. Τέσσερις από τις δώδεκα κατηγορίες παρουσιάζουν ποσοστιαία αύξηση συμμετοχής που κυμαίνεται από 0,1 ποσοστιαίες μονάδες (αναψυχή-πολιτισμός) έως 0,3 ποσοστιαίες μονάδες (ξενοδοχεία, καφενεία και εστιατόρια), έξι κατηγορίες παρουσιάζουν ποσοστιαία μείωση συμμετοχής που φτάνει έως τις 0,2 ποσοστιαίες μονάδες (είδη διατροφής), ενώ δύο κατηγορίες παραμένουν αμετάβλητες (ένδυση και υπόδηση, στέγαση) (Πίνακας 1).
- Η μεγαλύτερη μεταβολή δαπανών σε σταθερές τιμές 2018, σε σχέση με την προηγούμενη έρευνα του 2017, παρατηρείται στις επικοινωνίες (μείωση 4,8%) και ακολούθως στα οινοπνευματώδη ποτά και καπνό (μείωση 3,4%) και στα διάφορα αγαθά και υπηρεσίες (μείωση 0,5%). Αύξηση σε σταθερές τιμές 2018 παρουσιάζουν εννέα κατηγορίες δαπανών (είδη διατροφής, ένδυση και υπόδηση, στέγαση, διαρκή αγαθά, υγεία, μεταφορές, αναψυχή και πολιτισμός, εκπαίδευση και ξενοδοχεία, καφενεία και εστιατόρια). Η αύξηση αυτή κυμαίνεται από 0,4% στα είδη διατροφής έως 4,0% στα ξενοδοχεία, καφενεία και εστιατόρια (Πίνακας 2).
- Η μεγαλύτερη μεταβολή στην ποσοστιαία συμμετοχή των διάφορων δαπανών σε σταθερές τιμές 2018, παρατηρείται στα ξενοδοχεία, καφενεία και εστιατόρια (0,3 ποσοστιαίες μονάδες) σε σχέση με την προηγούμενη έρευνα του 2017. Έξι από τις δώδεκα κατηγορίες παρουσιάζουν ποσοστιαία αύξηση συμμετοχής που κυμαίνεται από 0,1 ποσοστιαίες μονάδες (είδη υπόδησης και ένδυσης, διαρκή αγαθά, μεταφορές, αναψυχή και πολιτισμός) έως 0,3 ποσοστιαίες μονάδες (ξενοδοχεία, καφενεία και εστιατόρια), πέντε κατηγορίες παρουσιάζουν ποσοστιαία μείωση συμμετοχής που κυμαίνεται από 0,1 ποσοστιαίες μονάδες (στέγαση, διάφορα αγαθά και υπηρεσίες) έως 0,3 ποσοστιαίες μονάδες (επικοινωνίες), ενώ η Εκπαίδευση παραμένει αμετάβλητη (Πίνακας 2).

**Γράφημα 2. Ποσοστιαία μεταβολή της μέσης μηνιαίας δαπάνης ανά νοικοκυριό (τρέχουσες τιμές). Υποκατηγορίες με τις μεγαλύτερες μεταβολές: ΕΟΠ 2008 –ΕΟΠ 2018**



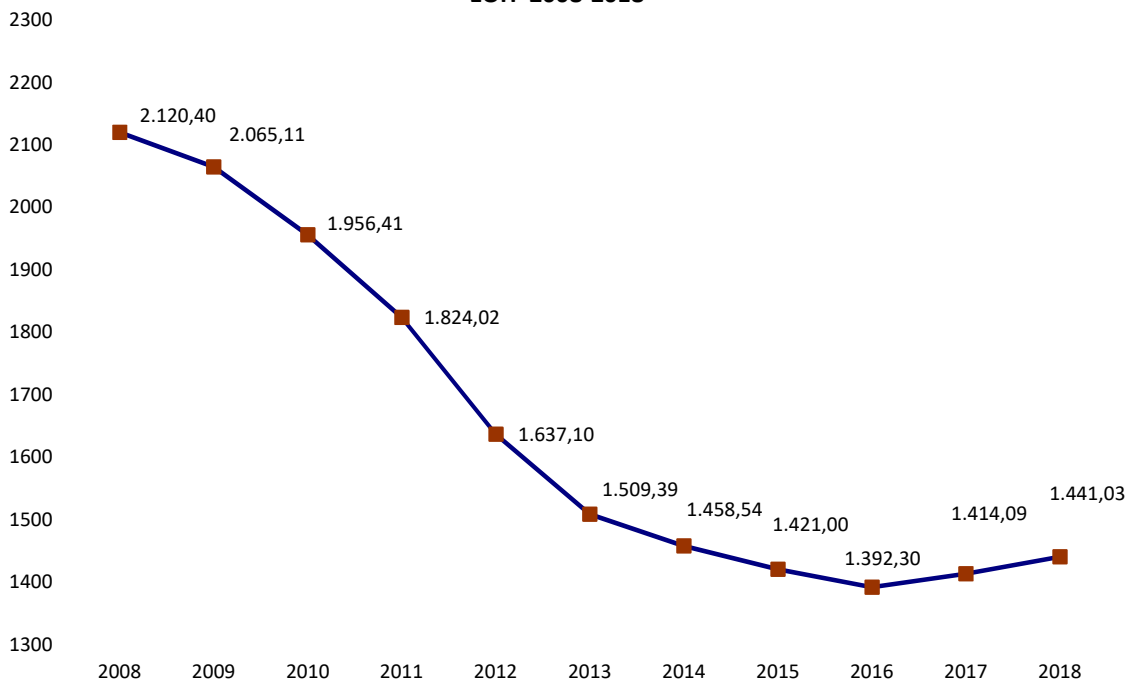
- Μεγαλύτερη αύξηση στη μέση μηνιαία δαπάνη των νοικοκυριών (τρέχουσες τιμές) στις υποκατηγορίες δαπανών, σε σχέση με το προηγούμενο έτος (2017), καταγράφεται στις οικονομικές υπηρεσίες-συνδρομές σε πιστωτικές κάρτες, αμοιβές λογιστών κ.λπ. (79,8%) και στον τηλεφωνικό εξοπλισμό (28,8%), ενώ μεγαλύτερη μείωση καταγράφεται στα προσωπικά είδη-κοσμήματα, ωρολόγια χειρός, γυαλιά ηλίου κ.λπ. (16,4%). Γραφική απεικόνιση αυτών δίνεται στο Γράφημα 2, όπου παρουσιάζονται οι υποκατηγορίες δαπανών με τις πέντε μεγαλύτερες θετικές και τις πέντε μεγαλύτερες αρνητικές ποσοστιαίες μεταβολές.
- Στον Πίνακα 3 παρουσιάζεται η μέση μηνιαία δαπάνη για όλα τα νοικοκυριά από το 2014 έως και το 2018, σε τρέχουσες τιμές.
- Όσον αφορά στις δαπάνες στα είδη διατροφής, σε σχέση με την προηγούμενη έρευνα (2017), παρατηρείται μείωση της μηνιαίας δαπάνης (τρέχουσες τιμές), για γαλακτοκομικά προϊόντα και αυγά (1,7%) και έλαια και λίπη (0,9%), ενώ παρατηρείται αύξηση της μηνιαίας δαπάνης για φρούτα (5,0%), καφέ, τσάι και κακάο (3,1%), μεταλλικά νερά, αναψυκτικά, χυμοί φρούτων και λαχανικών (1,8%), ζάχαρη, μαρμελάδες, μέλι κ.λπ. (1,7%), λαχανικά (1,6%), αλεύρι, ψωμί και δημητριακά (1,4%), ψάρια (0,6%), λοιπά είδη διατροφής (0,3%) και κρέας (0,3%) (Πίνακας 4).
- Η ποσοστιαία συμμετοχή των υποκατηγοριών δαπανών των ειδών διατροφής δεν παρουσίασε μεταβολή μεταξύ των ετών 2017 και 2018 στις πέντε από τις ένδεκα υποκατηγορίες (Πίνακας 4, Γράφημα 3). Μεγαλύτερη αύξηση παρατηρείται στα φρούτα (0,3 ποσοστιαίες μονάδες), σε ζάχαρη, μαρμελάδες, μέλι κ.λπ. και στα λαχανικά (0,1 ποσοστιαίες μονάδες), ενώ η μεγαλύτερη μείωση παρατηρείται στα γαλακτοκομικά προϊόντα και στα αυγά (0,4 ποσοστιαίες μονάδες).

**Γράφημα 3. Ποσοστιαία κατανομή μέσης μηνιαίας δαπάνης για είδη διατροφής (τρέχουσες τιμές): ΕΟΠ 2017 – ΕΟΠ 2018**

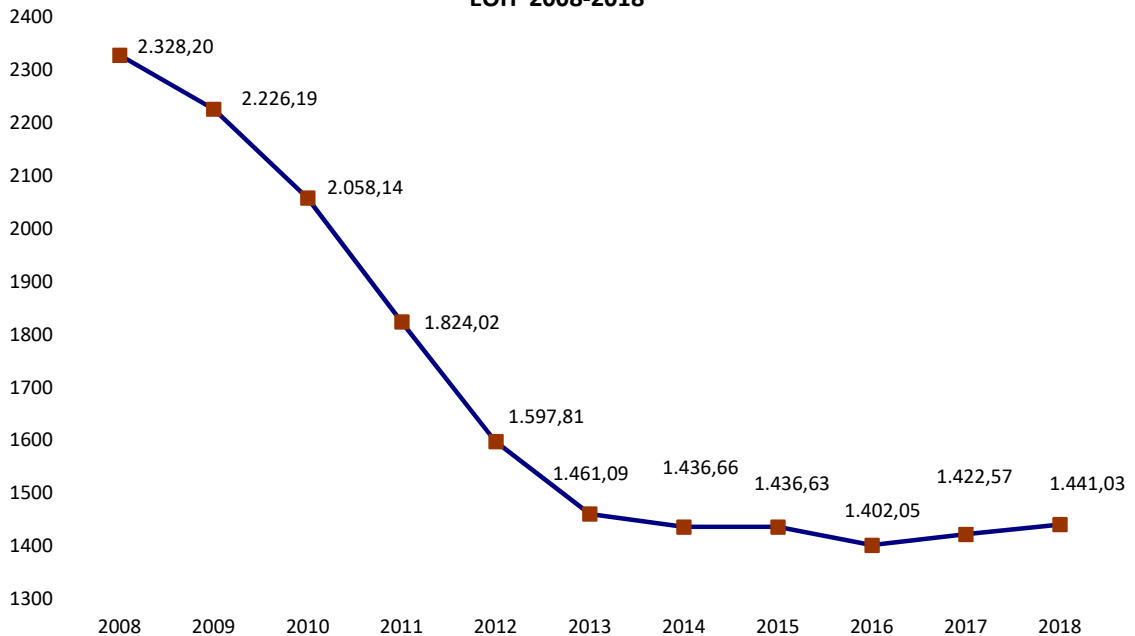


- Στα Γραφήματα 4 και 5, που ακολουθούν, παρουσιάζεται συγκριτική απεικόνιση των αποτελεσμάτων της ΕΟΠ 2018 με αυτά των προηγούμενων ερευνών, δηλαδή με τα έτη 2008-2018 σε τρέχουσες και σταθερές τιμές, αντίστοιχα. Αναφορικά με τις τρέχουσες τιμές του έτους 2018, παρατηρείται μείωση της μέσης μηνιαίας δαπάνης των νοικοκυριών κατά 26,3% σε σχέση με το 2010, ενώ η αντίστοιχη μείωση σε σχέση με το έτος 2008 είναι της τάξεως του 32,0%. Η μέση μηνιαία δαπάνη των νοικοκυριών, σε σταθερές τιμές 2018, μειώθηκε κατά 30,0% σε σχέση με το 2010 και 38,1 % σε σχέση με το 2008.

**Γράφημα 4. Μέση μηνιαία δαπάνη (τρέχουσες τιμές) σε ευρώ:  
ΕΟΠ 2008-2018**



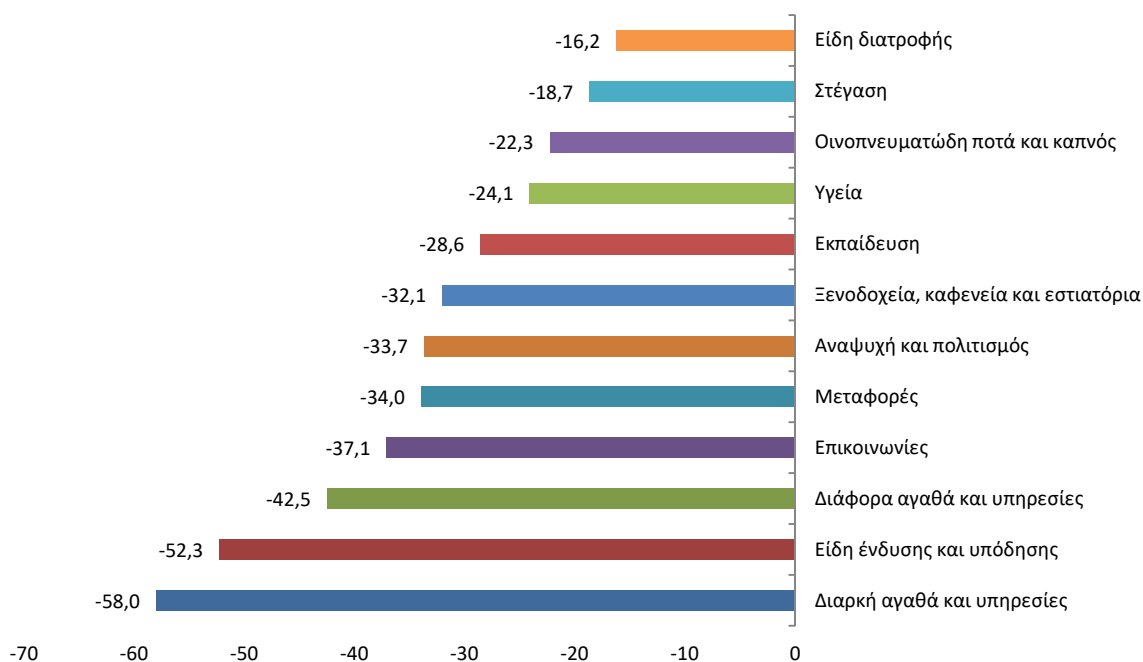
**Γράφημα 5. Μέση μηνιαία δαπάνη (σταθερές τιμές 2018) σε ευρώ:  
ΕΟΠ 2008-2018**



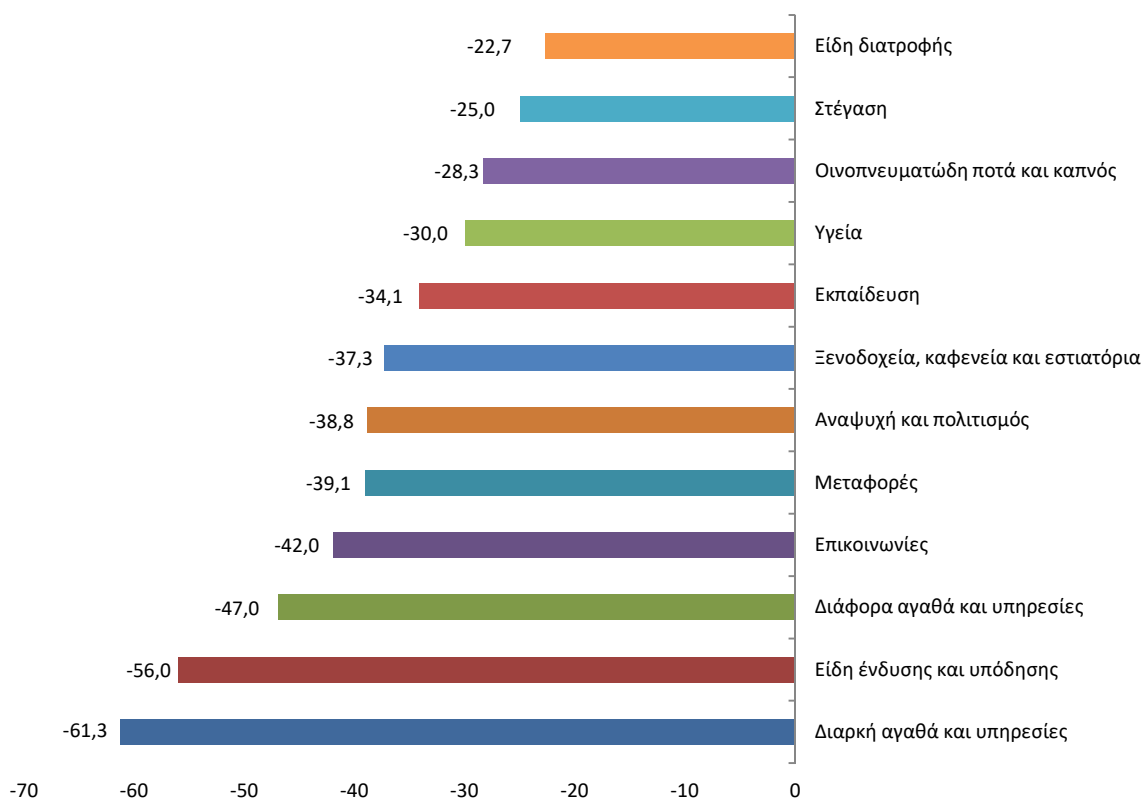
- Στα γραφήματα 6 και 7 παρουσιάζεται η ποσοστιαία μεταβολή των μηνιαίων δαπανών των νοικοκυριών για αγαθά και υπηρεσίες, σε τρέχουσες και σε σταθερές τιμές, αντίστοιχα, από τα στοιχεία που προκύπτουν από τις έρευνες ΕΟΠ 2008 και 2018. Η μεγαλύτερη μείωση, τόσο σε τρέχουσες όσο και σε σταθερές τιμές 2018, παρατηρείται στη δαπάνη για διαρκή αγαθά (58,0% και 61,3%, αντίστοιχα). Η μικρότερη μείωση (16,2%) παρατηρείται στα είδη διατροφής σε

τρέχουσες τιμές και 22,7% σε σταθερές τιμές. Δεν παρατηρούνται σημαντικές μεταβολές στη σειρά κατάταξης των κατηγοριών μεταξύ σταθερών και τρεχουσών τιμών.

**Γράφημα 6. Ποσοστιαία μεταβολή μέσης μηνιαίας δαπάνης των νοικοκυριών για αγαθά και υπηρεσίες (τρέχουσες τιμές): ΕΟΠ 2018 / ΕΟΠ 2008**



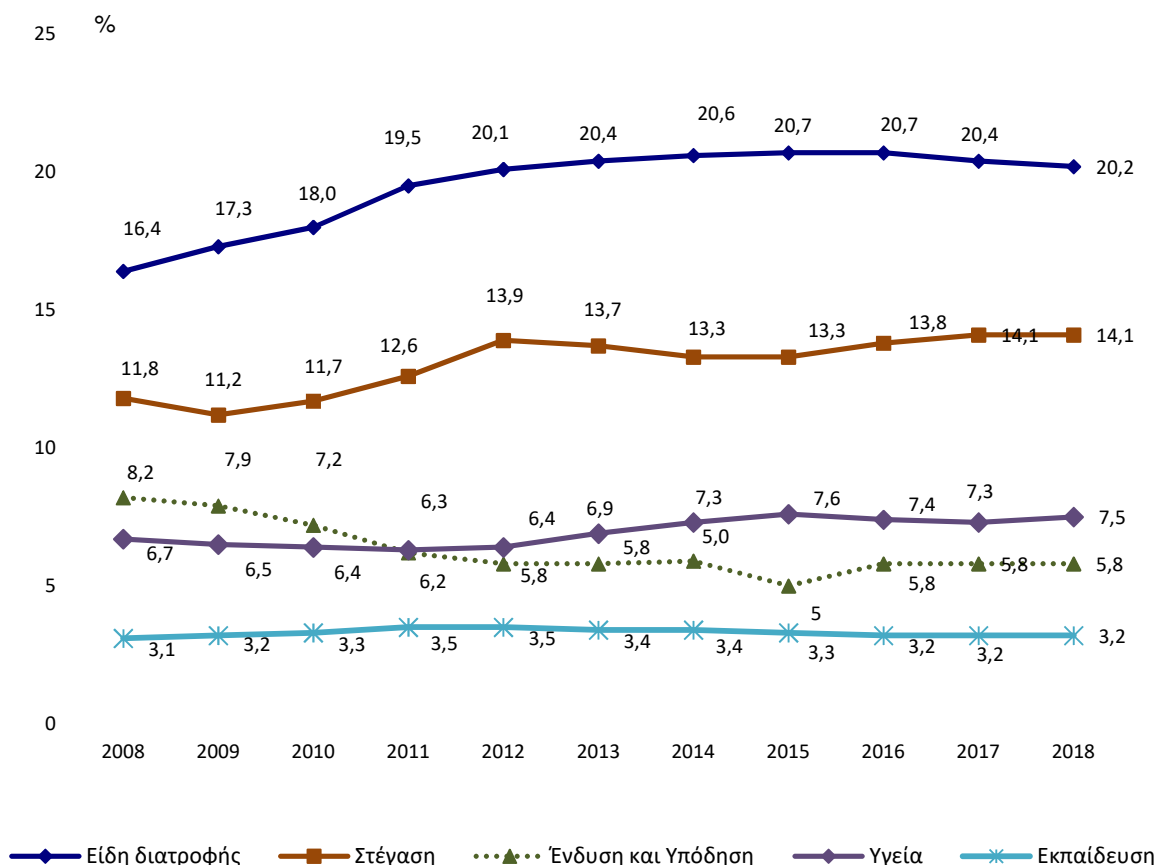
**Γράφημα 7. Ποσοστιαία μεταβολή μέσης μηνιαίας δαπάνης των νοικοκυριών για αγαθά και υπηρεσίες (σταθερές τιμές 2018): ΕΟΠ 2018 / ΕΟΠ 2008**





- Την περίοδο 2014 έως 2018, το μεγαλύτερο μέρος των δαπανών επί του συνολικού οικογενειακού προϋπολογισμού αφορά σε είδη διατροφής και κυμαίνεται στο 20,2% το 2018 και έναντι 20,6% το 2014 (Πίνακας 3).
- Την περίοδο 2014 έως 2018, παρατηρείται συνεχής μείωση των δαπανών για διαρκή αγαθά, ως ποσοστό επί του οικογενειακού προϋπολογισμού, από 5,0% το 2014 σε 4,4% το 2018, καθώς και των διαφόρων αγαθών και υπηρεσιών από 9,2% το 2014 σε 8,5% το 2018 (Πίνακας 3).
- Στο Γράφημα 8 παρουσιάζεται διαχρονικά, για τα έτη 2008 έως 2018, η τάση που καταγράφεται στις βασικές κατηγορίες αγαθών και υπηρεσιών, ως ποσοστό της μέσης μηνιαίας δαπάνης επί του οικογενειακού προϋπολογισμού (τρέχουσες τιμές). Παρατηρείται αύξηση του ποσοστού της δαπάνης για είδη διατροφής κατά 3,8 ποσοστιαίες μονάδες, της δαπάνης για στέγαση κατά 2,3 ποσοστιαίες μονάδες και για δαπάνες υγείας και εκπαίδευσης, κατά 0,8 και 0,1 ποσοστιαίες μονάδες, αντίστοιχα. Αντιθέτως, μείωση κατά 2,4 μονάδες παρατηρείται στα ποσοστά της δαπάνης για είδη ένδυσης και υπόδησης.

**Γράφημα 8. Ποσοστιαία κατανομή δαπάνης νοικοκυριών (αγορές) για είδη διατροφής, στέγαση, ένδυση και υπόδηση, υγεία, εκπαίδευση: ΕΟΠ 2008 – ΕΟΠ 2018**

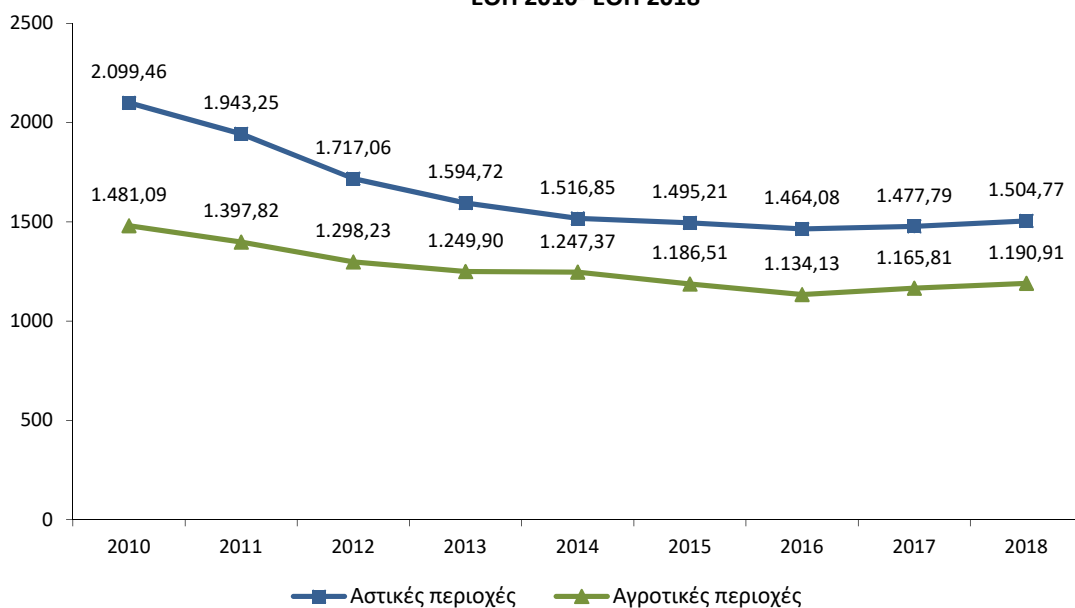


- Η ποσοστιαία κατανομή της μέσης μηνιαίας δαπάνης των νοικοκυριών, κατά τρόπο κτήσεως, παρουσιάζεται στον Πίνακα 5 και έχει παρόμοια εικόνα μεταξύ των ετών 2017 και 2018.

### Γ. Διαφορετικά πρότυπα κατανάλωσης, ανάλογα με τον τύπο νοικοκυριών

- Στον Πίνακα 6 παρουσιάζονται, ταξινομημένες κατά φθίνουσα σειρά, οι δώδεκα (12) κατηγορίες δαπανών που πραγματοποιούν, κατά μέσο όρο, τα νοικοκυριά της Χώρας για αγαθά και υπηρεσίες (τρέχουσες τιμές). Η μεγαλύτερη μέση μηνιαία δαπάνη αφορά σε είδη διατροφής και ακολουθούν οι δαπάνες για στέγαση, μεταφορές και ξενοδοχεία, καφενεία και εστιατόρια κ.λπ. Επισημαίνεται ότι, παρά τα διαφορετικά πρότυπα κατανάλωσης, που παρατηρούνται ανάλογα με τον τύπο νοικοκυριού, η μεγαλύτερη δαπάνη που καταγράφεται σε όλους τους τύπους νοικοκυριών αφορά σε είδη διατροφής.
- Τα νοικοκυριά με ένα άτομο μόνο, ηλικίας 65 ετών και άνω, δαπανούν, κατά μέσο όρο, το 44,2% της μέσης μηνιαίας δαπάνης των νοικοκυριών της Χώρας. Νοικοκυριά που αποτελούνται από ένα ζευγάρι με δυο παιδιά έως και 16 ετών δαπανούν, κατά μέσο όρο, το 150,5% της μέσης μηνιαίας δαπάνης των νοικοκυριών της Χώρας (Πίνακας 7).
- Τα νοικοκυριά με υπεύθυνο οικονομικά μη ενεργό ή άνεργο δαπανούν, κατά μέσο όρο, το 74,6% της μέσης μηνιαίας δαπάνης των νοικοκυριών της Χώρας, ενώ αυτά με υπεύθυνο αυτοαπασχολούμενο με μισθωτούς το 215,4% αυτής (Πίνακας 8).
- Μείωση σε σύγκριση με το 2017, καταγράφεται στις δαπάνες νοικοκυριών με υπεύθυνο οικονομικά μη ενεργό ή άνεργο κατά 0,6%, ενώ αύξηση καταγράφεται με υπεύθυνο μισθωτό κατά 3,2%, με υπεύθυνο αυτοαπασχολούμενο με μισθωτούς κατά 2,8% και με υπεύθυνο αυτοαπασχολούμενο χωρίς μισθωτούς κατά 1,2% (Πίνακας 8).
- Η μέση μηνιαία δαπάνη διαφέρει ανάλογα με την ηλικία του υπευθύνου του νοικοκυριού. Όπως και στην έρευνα έτους 2017, τα νοικοκυριά με υπεύθυνο ηλικίας 45-54 ετών δαπανούν, κατά μέσο όρο, περισσότερο. Πιο συγκεκριμένα, τα νοικοκυριά αυτά δαπανούν, κατά μέσο όρο, το 131,6% της μέσης μηνιαίας δαπάνης των νοικοκυριών της Χώρας. Τα νοικοκυριά με τη μικρότερη ποσοστιαία συμμετοχή (59,6%) για το 2018 ήταν αυτά με υπεύθυνο ηλικίας 75 ετών και άνω (Πίνακας 9).
- Τα νοικοκυριά που διαμένουν σε αγροτικές περιοχές δαπανούν κατά μέσο όρο 1.190,91 ευρώ μηνιαίως, ενώ αυτά που διαμένουν σε αστικές περιοχές 1.504,77 ευρώ (Γράφημα 9). Επομένως, τα νοικοκυριά που διαμένουν σε αγροτικές περιοχές δαπανούν, κατά μέσο όρο, 20,9% λιγότερο από τα νοικοκυριά που διαμένουν σε αστικές περιοχές.

**Γράφημα 9: Μέση μηνιαία δαπάνη στις αστικές και στις αγροτικές περιοχές:  
ΕΟΠ 2010- ΕΟΠ 2018**



- Τα νοικοκυριά που διαμένουν στο Νότιο Αιγαίο δαπανούν, κατά μέσο όρο, το 116,2% της μέσης μηνιαίας δαπάνης των νοικοκυριών της Χώρας ενώ αυτά που διαμένουν στη Στερεά Ελλάδα το 75,4% αυτής (Πίνακας 10).

**Δ. Μέση μηνιαία κατανάλωση (ποσότητες) ειδών διατροφής, οιοπνευματώδων ποτών, καπνού, υγρών καυσίμων, υγραερίου, φυσικού αερίου και ηλεκτρικής ενέργειας.**

- Μεταξύ των ετών 2017 και 2018, μείωση παρουσιάζει η μέση μηνιαία κατανάλωση στα είδη διατροφής και οιοπνευματώδη ποτά και καπνό, στο γάλα (3,3%), στο ελαιόλαδο (2,6%), στα τσιγάρα (2,6%), στα οιοπνευματώδη ποτά (2,5%) και στο ψωμί και τα είδη αρτοποιίας (1,3%). Αύξηση παρατηρείται στο τυρί (3,7%), στο κρέας (2,6%), στο γιαούρτι (1,6%), στα φρούτα νωπά, συντηρημένα και στους ξηρούς καρπούς (1,3%), στα ψάρια (0,9%), στα ζυμαρικά (0,8%), στο ρύζι (0,7%) και στα λαχανικά νωπά, συντηρημένα και όσπρια (0,1%). Αμετάβλητη παρέμεινε η μέση μηνιαία κατανάλωση αυγών (Πίνακας 11).
- Η μέση μηνιαία ποσότητα φυσικού αερίου και ηλεκτρικής ενέργειας που καταναλώνεται στην κύρια κατοικία αυξήθηκε κατά 7,6% και 0,6%, αντίστοιχα, ενώ η μέση μηνιαία ποσότητα στερεών καυσίμων (καυσόξυλα, πελλέτες, πυρήνας κ.λπ.), υγρών καυσίμων και υγραερίου μειώθηκε κατά 8,9%, 5,0% και 3,5%, αντίστοιχα (Πίνακας 12).

## Ε. Συνθήκες διαβίωσης

Από τα στοιχεία της έρευνας (Πίνακας 13) προκύπτει ότι τα νοικοκυριά διαθέτουν:

- Τηλεόραση έγχρωμη (100%)
- Κινητό τηλέφωνο (92,8%)
- Σταθερό τηλέφωνο (84,3%)
- Προσωπικό ηλεκτρονικό υπολογιστή (69,7%)
- Επιβατηγό αυτοκίνητο ΙΧ, τουλάχιστον ένα (66,0%)
- Πλυντήριο πιάτων (36,7%)
- Καταψύκτη (31,1%)
- Δεύτερη κατοικία (14,9%) και
- Κλειστό χώρο στάθμευσης (12,9%)

και χρησιμοποιούν την κεντρική θέρμανση ως κύρια πηγή θέρμανσης σε ποσοστό 40,1%.

## ΣΤ. Ανισότητα

- Το μερίδιο της μέσης ισοδύναμης δαπάνης (αγορές, τρέχουσες τιμές) του πλουσιότερου 20% του πληθυσμού είναι 5,1 φορές μεγαλύτερο από το μερίδιο της μέσης ισοδύναμης δαπάνης του φτωχότερου 20% του πληθυσμού (5,3 για το 2017). Ο δείκτης μειώνεται στο 4,1, όταν συμπεριληφθούν στην καταναλωτική δαπάνη και οι τεκμαρτές δαπάνες (τελική καταναλωτική δαπάνη)<sup>(2)</sup> (4,2 για το 2017) (Πίνακας 14).
- Το μερίδιο της μέσης ισοδύναμης δαπάνης για είδη διατροφής των νοικοκυριών του φτωχότερου 20% του πληθυσμού ανέρχεται στο 33,9% των δαπανών των νοικοκυριών, ενώ το αντίστοιχο μερίδιο του πλουσιότερου 20% του πληθυσμού ανέρχεται στο 13,4% (Πίνακας 15).
- Ο κίνδυνος φτώχειας απειλεί το 17,4% του πληθυσμού της Χώρας, όταν στον υπολογισμό του δείκτη λαμβάνεται υπόψη μόνο η ισοδύναμη δαπάνη με τρόπο κτήσεως την αγορά (18,1% το 2017), ενώ ο δείκτης μειώνεται στο 12,4% του πληθυσμού (12,2% το 2017), όταν λαμβάνονται υπόψη όλες οι καταναλωτικές δαπάνες, ανεξάρτητα από τον τρόπο κτήσεως (τεκμαρτό ενοίκιο από ιδιοκατοίκηση, ιδιοπαραγόμενα αγαθά, αγαθά και υπηρεσίες παρεχόμενες δωρεάν από τον εργοδότη, άλλα νοικοκυριά, μη κερδοσκοπικούς οργανισμούς, κράτος κ.λπ.) (Πίνακες 16 και 17).
- Η μέση μηνιαία ισοδύναμη δαπάνη των φτωχών νοικοκυριών<sup>(3)</sup> εκτιμάται στο 33,8% των δαπανών των μη φτωχών νοικοκυριών. Τα φτωχά νοικοκυριά δαπανούν το 34,6% του μέσου

**(2) Τελική καταναλωτική δαπάνη του νοικοκυριού:** η αξία, σε χρήμα, των αγαθών και υπηρεσιών που αγόρασε το νοικοκυριό ή έλαβε σε είδος (από δική του παραγωγή, δικό του κατάστημα, τον εργοδότη ή από αλλού), για να καλύψει τις οικογενειακές και κοινωνικές του ανάγκες.

**(3) Φτωχός πληθυσμός:** ο πληθυσμός που έχει δαπάνη μικρότερη ή ίση από το κατώφλι της φτώχειας. Το κατώφλι της φτώχειας υπολογίζεται με τη σχετική έννοια και ορίζεται στο 60% της διάμεσης ισοδύναμης δαπάνης από αγορές του νοικοκυριού (περισσότερες πληροφορίες στις επεξηγηματικές σημειώσεις).

**Μη Φτωχός πληθυσμός:** ο πληθυσμός που έχει δαπάνη μεγαλύτερη από το κατώφλι της φτώχειας. Το κατώφλι της φτώχειας υπολογίζεται με τη σχετική έννοια και ορίζεται στο 60% της διάμεσης ισοδύναμης δαπάνης από αγορές του νοικοκυριού (περισσότερες πληροφορίες στις επεξηγηματικές σημειώσεις).

προϋπολογισμού τους σε είδη διατροφής ενώ τα μη φτωχά το 19,2%. Λόγω της σύνθεσης των φτωχών νοικοκυριών (ηλικιωμένοι, ανασφάλιστοι, κ.λπ.), η δαπάνη τους για την υγεία ανέρχεται στο 9,2% του μέσου προϋπολογισμού τους, ενώ η αντίστοιχη δαπάνη των μη φτωχών ανέρχεται στο 7,7% (Πίνακας 18).

## **Z. Καταναλωτικά πρότυπα στην Ευρώπη**

- Σε Ελλάδα, Ιταλία και Σερβία το σχετικά μεγαλύτερο μερίδιο των δαπανών (τρέχουσες τιμές) του μέσου προϋπολογισμού των νοικοκυριών αφορά στα είδη διατροφής (Πίνακας 19).
- Τα καταναλωτικά πρότυπα διαφέρουν για τη Γερμανία, Φινλανδία και την Ισπανία, όπου καταγράφονται ως υψηλότερες οι δαπάνες που αφορούν στη στέγαση, ενώ για το Ηνωμένο Βασίλειο οι δαπάνες στα διάφορα αγαθά και στις μεταφορές (Πίνακας 19).
- Οι δαπάνες για εκπαίδευση κυμαίνονται από 0,2% του μέσου προϋπολογισμού των νοικοκυριών στη Φινλανδία έως 3,2% στην Ελλάδα (Πίνακας 19).
- Η Ελλάδα και η Ιταλία καταγράφουν τη μεγαλύτερη ιδιωτική δαπάνη για την υγεία, 7,5% και 6,1% του μέσου προϋπολογισμού των νοικοκυριών, αντίστοιχα (Πίνακας 19).

-----  
Για περισσότερες πληροφορίες, σχετικά με την Έρευνα Οικογενειακών Προϋπολογισμών 2018, επισκεφτείτε την ιστοσελίδα της ΕΛΣΤΑΤ <http://www.statistics.gr/el/statistics/-/publication/SFA05/>

ΠΙΝΑΚΕΣ

Πίνακας 1. Μέση μηνιαία δαπάνη (αγορές, τρέχουσες τιμές) για αγαθά και υπηρεσίες:  
ΕΟΠ 2017 και 2018

Αξία σε ευρώ

Αγαθά και υπηρεσίες	ΕΟΠ 2018		ΕΟΠ 2017		ΕΟΠ 2018/2017	ΕΟΠ 2018/2017
	Αξία	Κατανομή %	Αξία	Κατανομή %	Μεταβολή αξίας %	Διαφορά ποσοστιαίας κατανομής
<b>Σύνολο</b>	<b>1.441,03</b>	<b>100</b>	<b>1.414,09</b>	<b>100</b>	<b>1,9</b>	
Είδη διατροφής	291,33	20,2	289,04	20,4	0,8	-0,2
Οινοπνευματώδη ποτά και καπνός	53,21	3,7	54,08	3,8	-1,6	-0,1
Είδη ένδυσης και υπόδησης	83,24	5,8	81,36	5,8	2,3	0,0
Στέγαση	203,14	14,1	198,75	14,1	2,2	0,0
Διαρκή αγαθά	62,77	4,4	61,92	4,4	1,4	-0,0
Υγεία	107,99	7,5	103,33	7,3	4,5	0,2
Μεταφορές	187,35	13,0	182,31	12,9	2,8	0,1
Επικοινωνίες	59,32	4,1	59,00	4,2	0,5	-0,1
Αναψυχή και πολιτισμός	67,75	4,7	65,83	4,7	2,9	0,1
Εκπαίδευση	46,34	3,2	45,95	3,2	0,8	-0,0
Ξενοδοχεία, καφενεία και εστιατόρια	156,32	10,8	148,77	10,5	5,1	0,3
Διάφορα αγαθά και υπηρεσίες	122,27	8,5	123,76	8,8	-1,2	-0,3

**Πίνακας 2. Μέση μηνιαία δαπάνη (αγορές, σταθερές τιμές 2018) για αγαθά και υπηρεσίες:  
ΕΟΠ 2017 και 2018**

Αξία σε ευρώ

Αγαθά και υπηρεσίες	ΕΟΠ 2018		ΕΟΠ 2017		ΕΟΠ 2018/2017	ΕΟΠ 2018/2017
	Αξία	Κατανομή %	Αξία	Κατανομή %	Μεταβολή αξίας %	Διαφορά ποσοστιαίας κατανομής
<b>Σύνολο</b>	<b>1.441,03</b>	<b>100</b>	<b>1422,56</b>	<b>100</b>	<b>1,3</b>	
Είδη διατροφής	291,33	20,2	290,18	20,4	0,4	-0,2
Οινοπνευματώδη ποτά και καπνός	53,21	3,7	55,02	3,9	-3,4	-0,2
Είδη ένδυσης και υπόδησης	83,24	5,8	81,38	5,7	2,2	0,1
Στέγαση	203,14	14,1	201,35	14,2	0,9	-0,1
Διαρκή αγαθά	62,77	4,4	60,96	4,3	2,9	0,1
Υγεία	107,99	7,5	104,08	7,3	3,6	0,2
Μεταφορές	187,35	13,0	184,02	12,9	1,8	0,1
Επικοινωνίες	59,32	4,1	62,16	4,4	-4,8	-0,3
Αναψυχή και πολιτισμός	67,75	4,7	65,35	4,6	3,5	0,1
Εκπαίδευση	46,34	3,2	45,62	3,2	1,6	0,0
Ξενοδοχεία, καφενεία και εστιατόρια	156,32	10,8	150,04	10,5	4,0	0,3
Διάφορα αγαθά και υπηρεσίες	122,27	8,5	122,84	8,6	-0,5	-0,1

Πίνακας 3. Μέση μηνιαία δαπάνη (αγορές, τρέχουσες τιμές) για αγαθά και υπηρεσίες: ΕΟΠ 2014 – 2018

Αξία σε ευρώ

Αγαθά και υπηρεσίες	ΕΟΠ 2018		ΕΟΠ 2017		ΕΟΠ 2016		ΕΟΠ 2015		ΕΟΠ 2014	
	Αξία	%	Αξία	%	Αξία	%	Αξία	%	Αξία	%
<b>Σύνολο</b>	<b>1.441,03</b>	<b>100</b>	<b>1.414,09</b>	<b>100</b>	<b>1.392,03</b>	<b>100</b>	<b>1.421,00</b>	<b>100</b>	<b>1.458,54</b>	<b>100</b>
Είδη διατροφής	291,33	20,2	289,04	20,4	287,76	20,7	293,79	20,7	299,85	20,6
Οινοπνευματώδη ποτά και καπνός	53,21	3,7	54,08	3,8	54,35	3,9	57,45	4,0	59,02	4,0
Είδη ένδυσης και υπόδησης	83,24	5,8	81,36	5,8	80,71	5,8	83,47	5,9	85,79	5,9
Στέγαση	203,14	14,1	198,75	14,1	192,68	13,8	189,36	13,3	194,08	13,3
Διαρκή αγαθά	62,77	4,4	61,92	4,4	61,31	4,4	66,30	4,7	72,69	5,0
Υγεία	107,99	7,5	103,33	7,3	103,68	7,4	107,36	7,6	106,72	7,3
Μεταφορές	187,35	13,0	182,31	12,9	180,08	12,9	179,89	12,7	183,48	12,6
Επικοινωνίες	59,32	4,1	59,00	4,2	58,37	4,2	58,58	4,1	60,02	4,1
Αναψυχή και πολιτισμός	67,75	4,7	65,83	4,7	64,05	4,6	68,41	4,8	68,55	4,7
Εκπαίδευση	46,34	3,2	45,95	3,2	45,10	3,2	46,28	3,3	50,17	3,4
Ξενοδοχεία, καφεενεία και εστιατόρια	156,32	10,8	148,77	10,5	138,46	9,9	142,15	10,0	143,42	9,8
Διάφορα αγαθά και υπηρεσίες	122,27	8,5	123,76	8,8	125,47	9,0	134,49	9,2	134,73	9,2



**Πίνακας 4. Μέση μηνιαία δαπάνη (αγορές, τρέχουσες τιμές) για είδη διατροφής:  
ΕΟΠ 2017 και 2018**

Αξία σε ευρώ

Είδη διατροφής και μη οينوπνευματώδη ποτά	ΕΟΠ 2018		ΕΟΠ 2017		ΕΟΠ 2018/2017	Διαφορά ποσοστιαίας κατανομής
	Αξία	Κατανομή %	Αξία	Κατανομή %	Μεταβολή αξίας %	
<b>Σύνολο</b>	<b>291,33</b>	<b>100</b>	<b>289,04</b>	<b>100</b>	<b>100</b>	
Αλεύρι, ψωμί, δημητριακά	45,88	15,7	45,24	15,7	1,4	0,0
Κρέας	65,44	22,5	65,25	22,6	0,3	-0,1
Ψάρια	20,87	7,2	20,74	7,2	0,6	0,0
Γαλακτοκομικά προϊόντα και αυγά	47,31	16,2	48,12	16,6	-1,7	-0,4
Έλαια και λίπη	17,01	5,8	17,16	5,9	-0,9	-0,1
Φρούτα	21,81	7,5	20,73	7,2	5,0	0,3
Λαχανικά	36,17	12,4	35,60	12,3	1,6	0,1
Ζάχαρη, μαρμελάδες, μέλι, σιρόπια, σοκολάτα και ζαχαρωτά	15,02	5,2	14,77	5,1	1,7	0,1
Λοιπά είδη διατροφής	6,22	2,1	6,2	2,1	0,3	0,0
Καφές, τσάι και κακάο	7,36	2,5	7,13	2,5	3,1	0,0
Μεταλλικά νερά, αναψυκτικά, χυμοί φρούτων και λαχανικών	8,23	2,8	8,08	2,8	1,8	0,0

**Πίνακας 5. Μέση μηνιαία δαπάνη (αγορές, τρέχουσες τιμές), κατά τρόπο κτήσεως αγαθών και υπηρεσιών: ΕΟΠ 2017 και 2018**

Αξία σε ευρώ

Τρόπος κτήσεως αγαθών και υπηρεσιών	ΕΟΠ 2018		ΕΟΠ 2017	
	Αξία	Κατανομή %	Αξία	Κατανομή %
<b>Αγορές και απολαβές σε είδος</b>	<b>1.788,36</b>	<b>100</b>	<b>1.761,15</b>	<b>100</b>
Αγορές	1.441,03	80,6	1.414,09	80,3
Από δική του παραγωγή	20,59	1,2	20,31	1,2
Από δική του επιχείρηση	270,86	15,1	269,01	15,3
Από άλλες πηγές	50,22	2,8	52,90	3,0
Από τον εργοδότη	5,57	0,3	4,84	0,3

**Πίνακας 6. Ποσοστιαία (%) κατανομή μέσης μηνιαίας δαπάνης (αγορές, τρέχουσες τιμές) για τις 12 κύριες κατηγορίες αγαθών και υπηρεσιών, κατά τύπο νοικοκυριού, ταξινομημένες κατά φθίνουσα κατάταξη: ΕΟΠ 2018**

Αγαθά και υπηρεσίες	Όλα τα νοικοκυριά	Άτομο μόνο, ηλικίας 65 ετών και άνω	Ζευγάρι με 1 παιδί έως και 16 ετών	Ζευγάρι με 2 παιδιά έως και 16 ετών	Ζευγάρι με 3 παιδιά και άνω, έως και 16 ετών	Ένας γονέας με 1 παιδί ή περισσότερα έως και 16 ετών	Ζευγάρι ή ένας γονέας με παιδιά άνω των 16 ετών
Είδη διατροφής	20,2	25,8	17,4	18,7	20,8	21,7	19,8
Στέγαση	14,1	19,7	13,5	13,2	11,5	17,0	11,2
Μεταφορές	13,0	4,8	13,7	14,7	20,0	11,3	14,3
Ξενοδοχεία, καφενεία και εστιατόρια	10,8	6,7	9,2	10,0	8,9	8,9	13,2
Διάφορα αγαθά και υπηρεσίες	8,5	8,1	8,5	7,2	6,8	6,5	9,0
Υγεία	7,5	13,2	7,9	6,2	6,8	5,7	6,9
Είδη ένδυσης και υπόδησης	5,8	4,3	6,9	7,2	5,0	7,2	5,6
Αναψυχή και πολιτισμός	4,7	2,6	6,0	6,1	5,2	4,2	4,7
Διαρκή αγαθά	4,4	8,6	5,0	3,7	4,9	3,5	3,6
Επικοινωνίες	4,1	4,5	3,9	3,4	3,0	4,0	4,5
Οινοπνευματώδη ποτά και καπνός	3,7	1,7	3,3	2,8	2,3	3,3	4,6
Εκπαίδευση	3,2	0,0	4,8	6,8	4,8	6,7	2,5

**Πίνακας 7. Μέση μηνιαία δαπάνη (αγορές, τρέχουσες τιμές), κατά τύπο νοικοκυριού: ΕΟΠ 2018**

Αξία σε ευρώ

Τύπος νοικοκυριού	Αξία	Ποσοστιαία συμμετοχή σε σχέση με το μέσο
<b>Όλα τα νοικοκυριά</b>	<b>1.441,03</b>	<b>100</b>
Άτομο μόνο, ηλικίας κάτω των 65 ετών	944,09	65,5
Άτομο μόνο, ηλικίας 65 ετών και άνω	637,03	44,2
Ζευγάρι	1.252,08	86,9
Ζευγάρι με 1 παιδί έως και 16 ετών	1.999,74	138,7
Ζευγάρι με 2 παιδιά έως και 16 ετών	2.169,37	150,5
Ζευγάρι με 3 παιδιά και άνω έως και 16 ετών	2.231,52	154,9
Ένας γονέας με 1 παιδί ή περισσότερα έως και 16 ετών	1.200,97	83,3
Ζευγάρι ή ένας γονέας με παιδιά άνω των 16 ετών	1.735,58	120,4
Άλλο είδος νοικοκυριού	1.769,95	122,8

**Πίνακας 8. Μέση μηνιαία δαπάνη (αγορές, τρέχουσες τιμές), κατά θέση στην εργασία του υπεύθυνου του νοικοκυριού: ΕΟΠ 2017 και 2018**

Αξία σε ευρώ

Θέση στην εργασία	ΕΟΠ 2018	ΕΟΠ 2017	ΕΟΠ 2018/2017
	Αξία	Αξία	Μεταβολή %
<b>Σύνολο αγορών</b>	<b>1.441,03</b>	<b>1.414,09</b>	<b>1,9</b>
Μισθωτός	1.777,85	1.722,21	3,2
Αυτοαπασχολούμενος με μισθωτούς	3.103,42	3.019,94	2,8
Αυτοαπασχολούμενος χωρίς μισθωτούς	1.817,11	1.795,32	1,2
Οικονομικά μη ενεργός ή άνεργος	1.074,45	1.080,56	-0,6

**Πίνακας 9. Μέση μηνιαία δαπάνη (αγορές, τρέχουσες τιμές), κατά ομάδες ηλικιών του υπεύθυνου του νοικοκυριού: ΕΟΠ 2017 και 2018**

Αξία σε ευρώ

Ομάδες ηλικιών	ΕΟΠ 2018		ΕΟΠ 2017	
	Αξία	Ποσοστιαία συμμετοχή σε σχέση με το μέσο	Αξία	Ποσοστιαία συμμετοχή σε σχέση με το μέσο
<b>Όλα τα νοικοκυριά</b>	<b>1.441,03</b>	<b>100</b>	<b>1.414,09</b>	<b>100</b>
Μέχρι 24 ετών	692,98	48,1	607,01	42,9
25 - 34 ετών	1.412,43	98,0	1.416,45	100,2
35 - 44 ετών	1.701,92	118,1	1.660,03	117,4
45 - 54 ετών	1.896,41	131,6	1.868,85	132,2
55 - 64 ετών	1.659,18	115,1	1.587,98	112,3
65 - 74 ετών	1.182,26	82,0	1.183,38	83,7
75 ετών και άνω	858,86	59,6	863,86	61,1

**Πίνακας 10. Μέση μηνιαία δαπάνη (αγορές, τρέχουσες τιμές), κατά Περιφέρεια: ΕΟΠ 2018**

Αξία σε ευρώ

Περιφέρεια	Αξία	Ποσοστιαία Συμμετοχή σε σχέση με το μέσο
<b>Όλα τα νοικοκυριά</b>	<b>1.441,03</b>	<b>100</b>
Ανατολική Μακεδονία και Θράκη	1.418,82	98,5
Κεντρική Μακεδονία	1.383,52	96,0
Δυτική Μακεδονία	1.469,78	102,0
Ήπειρος	1.302,43	90,4
Θεσσαλία	1.360,71	94,4
Ιόνια Νησιά	1.501,83	104,2
Δυτική Ελλάδα	1.147,04	79,6
Στερεά Ελλάδα	1.086,33	75,4
Αττική	1.569,29	108,9
Πελοπόννησος	1.239,15	86,0
Βόρειο Αιγαίο	1.267,53	88,0
Νότιο Αιγαίο	1.674,49	116,2
Κρήτη	1.456,21	101,1

**Πίνακας 11. Μέση μηνιαία κατανάλωση (ποσότητα) ειδών διατροφής, οινοπνευματωδών ποτών και καπνού: ΕΟΠ 2017 και 2018**

Είδος	Μονάδα μέτρησης	ΕΟΠ 2018	ΕΟΠ 2017	Διαφορά ποσότητας	Μεταβολή %
Ρύζι	Γραμμάρια	1.344,73	1.336,01	8,72	0,7
Ψωμί και είδη αρτοποιίας	Γραμμάρια	9.149,07	9.269,83	-120,76	-1,3
Ζυμαρικά	Γραμμάρια	2.896,34	2.872,57	23,77	0,8
Κρέας	Γραμμάρια	10.551,22	10.280,73	270,49	2,6
Ψάρια	Γραμμάρια	2.725,43	2.701,82	23,61	0,9
Γάλα	Χιλιοστόλιτρα	10.491,93	10.852,92	-360,99	-3,3
Αυγά	Τεμάχια	16	16	0	0,0
Γιαούρτι	Γραμμάρια	1.882,70	1.853,89	28,81	1,6
Τυρί	Γραμμάρια	2.769,67	2.671,51	98,16	3,7
Φρούτα νωπά, συντηρημένα και ξηροί καρποί	Γραμμάρια	16.672,27	16.461,16	211,11	1,3
Λαχανικά νωπά, συντηρημένα και όσπρια	Γραμμάρια	24.552,34	24.528,77	23,57	0,1
Ελαιόλαδο	Χιλιοστόλιτρα	2.841,40	2.916,53	-75,13	-2,6
Τσιγάρα	Τεμάχια	152	156	-4	-2,6
Οινοπνευματώδη ποτά	Χιλιοστόλιτρα	3.715,16	3.809,76	-94,60	-2,5

**Πίνακας 12. Μέση μηνιαία κατανάλωση (ποσότητα) ηλεκτρικής ενέργειας, φυσικού αερίου και άλλων καυσίμων για την κύρια κατοικία: ΕΟΠ 2017 και 2018**

Ηλεκτρική ενέργεια, φυσικό υγραέριο και καύσιμα υγρά και στερεά	Μονάδα μέτρησης	ΕΟΠ 2018	ΕΟΠ 2017	Διαφορά ποσότητας	Μεταβολή %
Ηλεκτρική ενέργεια	Κιλοβατώρες	401,94	399,71	2,23	0,6
Φυσικό αέριο	Κυβικά μέτρα	6,40	5,95	0,45	7,6
Υγραέριο	Γραμμάρια	675,74	700,02	-24,28	-3,5
Υγρά καύσιμα	Λίτρα	31,49	33,14	-1,65	-5,0
Στερεά καύσιμα	Κιλά	257,25	282,38	-25,13	-8,9

**Πίνακας 13. Δείκτες συνθηκών διαβίωσης: ΕΟΠ 2017 και 2018**

Ανέσεις των νοικοκυριών στην κύρια κατοικία	ΕΟΠ 2018		ΕΟΠ 2017	
	Αριθμός νοικοκυριών	Κατανομή %	Αριθμός νοικοκυριών	Κατανομή %
<b>Σύνολο νοικοκυριών</b>	<b>4.048.748</b>	<b>100</b>	<b>4.079.548</b>	<b>100</b>
Τηλεόραση έγχρωμη	4.048.292	100,0	4.079.287	100,0
Προσωπικός ηλεκτρονικός υπολογιστής	2.823.569	69,7	2.779.183	68,1
Κινητό τηλέφωνο – τουλάχιστον ένα	3.757.948	92,8	3.709.494	90,9
Δεύτερη κατοικία	603.683	14,9	642.589	15,8
Πλυντήριο πιάτων	1.486.332	36,7	1.498.887	36,7
Σταθερό τηλέφωνο	3.412.067	84,3	3.467.471	85,0
Καταψύκτης	1.260.181	31,1	1.246.333	30,6
Κεντρική θέρμανση (αυτόνομη και κοινόχρηστη)	1.624.659	40,1	1.686.660	41,3
Επιβατικό αυτοκίνητο ΙΧ –τουλάχιστον ένα	2.673.151	66,0	2.694.530	66,0
Κλειστός χώρος στάθμευσης	524.228	12,9	527.593	12,9



**Πίνακας 14. Πεντημόρια ισοδύναμης δαπάνης και δείκτης ανισοκατανομής (S80/S20):  
ΕΟΠ 2017 και 2018**

Αξία σε ευρώ

Πεντημόρια δαπάνης	Ισοδύναμη Δαπάνη (αγορές)		Συνολική ισοδύναμη δαπάνη	
	ΕΟΠ 2018	ΕΟΠ 2017	ΕΟΠ 2018	ΕΟΠ 2017
1 <sup>ο</sup> πεντημόριο	333,68	320,06	493,95	483,85
2 <sup>ο</sup> πεντημόριο	522,40	519,33	707,66	702,47
3 <sup>ο</sup> πεντημόριο	693,44	680,95	900,55	883,98
4 <sup>ο</sup> πεντημόριο	925,28	902,99	1.158,77	1.131,51
5 <sup>ο</sup> πεντημόριο	1.714,90	1.700,14	2.006,22	2.008,12
<b>S80/S20</b>	<b>5,1</b>	<b>5,3</b>	<b>4,1</b>	<b>4,2</b>

**Πίνακας 15. Ποσοστιαία (%) κατανομή δαπανών ανά πεντημόρια ισοδύναμης δαπάνης κατά κατηγορία αγαθών και υπηρεσιών: ΕΟΠ 2017 και 2018**

Αγαθά και υπηρεσίες	ΕΟΠ 2018		ΕΟΠ 2017	
	1 <sup>ο</sup> πεντημόριο (χαμηλότερο 20%)	5 <sup>ο</sup> πεντημόριο (υψηλότερο 20%)	1 <sup>ο</sup> πεντημόριο (χαμηλότερο 20%)	5 <sup>ο</sup> πεντημόριο (υψηλότερο 20%)
<b>Σύνολο</b>	<b>100</b>	<b>100</b>	<b>100</b>	<b>100</b>
Είδη διατροφής	33,9	13,4	31,6	14,0
Οινοπνευματώδη ποτά και καπνός	2,8	3,3	3,2	3,6
Είδη ένδυσης και υπόδησης	3,1	6,8	2,6	7,4
Στέγαση	21,5	11,4	22,3	10,9
Διαρκή αγαθά οικιακής χρήσης	3,1	5,3	3,4	5,5
Υγεία	8,9	8,3	8,2	7,8
Μεταφορές	5,8	16,0	7,1	15,3
Επικοινωνίες	6,3	3,1	6,3	3,2
Αναψυχή και πολιτισμός	1,9	6,9	2,1	6,4
Εκπαίδευση	0,6	3,6	0,8	3,3
Ξενοδοχεία, καφενεία και εστιατόρια	6,4	11,7	7,0	11,4
Διάφορα αγαθά και υπηρεσίες	5,8	10,0	5,5	11,1

**Πίνακας 16. Κατώφλι κινδύνου φτώχειας: ΕΟΠ 2017 και 2018**

Αξία σε ευρώ

Ισοδύναμη δαπάνη (αγορές) κατ' έτος		Συνολική ισοδύναμη δαπάνη κατ' έτος	
2018	2017	2018	2017
4.965,55	4.878,86	6.462,43	6.342,26

**Πίνακας 17. Ποσοστό (%) πληθυσμού σε κίνδυνο φτώχειας: ΕΟΠ 2017 και 2018**

Ισοδύναμη δαπάνη (αγορές)		Συνολική ισοδύναμη δαπάνη	
2018	2017	2018	2017
17,4	18,1	12,4	12,2

**Πίνακας 18. Μέση μηνιαία ισοδύναμη δαπάνη (αγορές, τρέχουσες τιμές) για αγαθά και υπηρεσίες κατά κατηγορία πληθυσμού (φτωχός, μη φτωχός): ΕΟΠ 2018**

Αξία σε ευρώ

Αγαθά και υπηρεσίες	Φτωχός πληθυσμός		Μη Φτωχός πληθυσμός		Φτωχός/ μη φτωχός Μεταβολή %
	Αξία	%	Αξία	%	
<b>Σύνολο</b>	<b>319,86</b>	<b>100</b>	<b>947,06</b>	<b>100</b>	<b>33,8</b>
Είδη διατροφής	110,56	34,6	181,84	19,2	60,8
Οινοπνευματώδη ποτά και καπνός	8,86	2,8	34,50	3,6	25,7
Είδη ένδυσης και υπόδησης	9,28	2,9	55,96	5,9	16,6
Στέγαση	68,35	21,4	137,75	14,5	49,6
Διαρκή αγαθά οικιακής χρήσης	9,94	3,1	44,68	4,7	22,3
Υγεία	29,47	9,2	72,71	7,7	40,5
Μεταφορές	17,06	5,3	122,24	12,9	14,0
Επικοινωνίες	20,21	6,3	37,97	4,0	53,2
Αναψυχή και πολιτισμός	5,74	1,8	45,16	4,8	12,7
Εκπαίδευση	1,45	0,5	25,53	2,7	5,7
Ξενοδοχεία, καφεενεία και εστιατόρια	20,09	6,3	102,67	10,8	19,6
Διάφορα αγαθά και υπηρεσίες	18,56	5,8	84,08	8,9	22,1

**Πίνακας 19. Ποσοστιαία (%) κατανομή μέσης μηνιαίας δαπάνης (αγορές, τρέχουσες τιμές) για αγαθά και υπηρεσίες σε χώρες της Ευρώπης, ΕΟΠ 2018**

Αγαθά και υπηρεσίες	Γερμανία	Ελλάδα	Ιταλία	Σερβία	Ισπανία	Ηνωμένο Βασίλειο	Φινλανδία
Είδη διατροφής	13,8	20,2	23,3	34,3	14,1	10,6	12,7
Οινοπνευματώδη ποτά και καπνός		3,7	2,3	4,9	1,7	2,2	2,7
Είδη ένδυσης και υπόδησης	4,4	5,8	6,0	5,3	4,9	4,2	3,3
Στέγαση	35,6	14,1	15,8	16,7	30,7	13,3	31,1
Διαρκή αγαθά οικιακής χρήσης	5,6	4,4	5,4	4,2	4,5	7,1	4,7
Υγεία	3,9	7,5	6,1	4,5	3,4	1,2	3,6
Μεταφορές	13,8	13,0	14,8	9,3	12,7	14,1	14,0
Επικοινωνίες	2,5	4,1	3,1	5,2	3,2	3,1	1,9
Αναψυχή και πολιτισμός	10,3	4,7	6,4	5,1	5,5	13,0	9,1
Εκπαίδευση	0,7	3,2	0,8	1,5	1,5	1,4	0,2
Ξενοδοχεία, καφεενεία και εστιατόρια	5,8	10,8	6,6	3,1	9,9	8,7	4,7
Διάφορα αγαθά και υπηρεσίες	3,6	8,5	9,3	5,9	7,7	20,9	12,3

**Πίνακας 20. Συντελεστές μεταβλητότητας στις 12 κατηγορίες αγαθών και υπηρεσιών: ΕΟΠ 2018**

Αγαθά και υπηρεσίες	Συντελεστής μεταβλητότητας %
<b>Σύνολο</b>	<b>1,5</b>
Είδη διατροφής	1,2
Οινοπνευματώδη ποτά και καπνός	2,7
Είδη ένδυσης και υπόδησης	2,8
Στέγαση	1,3
Διαρκή αγαθά	3,2
Υγεία	3,0
Μεταφορές	2,7
Επικοινωνίες	1,2
Αναψυχή και πολιτισμός	4,6
Εκπαίδευση	6,4
Ξενοδοχεία, καφενεία και εστιατόρια	2,4
Διάφορα αγαθά και υπηρεσίες	2,0

## ΕΠΕΞΗΓΗΜΑΤΙΚΕΣ ΣΗΜΕΙΩΣΕΙΣ

### Έρευνα Οικογενειακών Προϋπολογισμών

Η Έρευνα Οικογενειακών Προϋπολογισμών – ΕΟΠ (Household Budget Survey) είναι μία στατιστική έρευνα με την οποία συγκεντρώνονται πληροφορίες από αντιπροσωπευτικό δείγμα νοικοκυριών για τη σύνθεσή τους, την απασχόληση των μελών τους, τις συνθήκες στέγασης και, κυρίως, για τις δαπάνες διαβίωσής τους, καθώς και για τα εισοδήματά τους. Οι πληροφορίες για τις δαπάνες που συγκεντρώνονται από τα νοικοκυριά είναι πολύ αναλυτικές, δηλαδή δε συγκεντρώνονται πληροφορίες για κατηγορίες δαπανών συνολικά, όπως «δαπάνες διατροφής», «είδη ένδυσης – υπόδησης», «δαπάνες για υγεία» κλπ, αλλά για καθεμία δαπάνη χωριστά, π.χ. ψωμί άσπρο, γάλα νωπό πλήρες, μοσχάρι νωπό κ.λπ. υποδήματα ανδρικά, γυναικεία κ.λπ. ή μικροβιολογικές εξετάσεις, φάρμακα κ.λπ.

Βασικός στόχος της έρευνας είναι η αναθεώρηση του Δείκτη Τιμών Καταναλωτή που καταρτίζεται από την ΕΛΣΤΑΤ. Επίσης, η ΕΟΠ αποτελεί την πλέον κατάλληλη πηγή για τη(ν):

- συμπλήρωση των διαθέσιμων στατιστικών στοιχείων με την εκτίμηση της συνολικής ιδιωτικής κατανάλωσης,
- μελέτη του ύψους και της διάρθρωσης των δαπανών των νοικοκυριών σε σχέση με το εισόδημά τους, καθώς και τα άλλα οικονομικά, κοινωνικά και δημογραφικά χαρακτηριστικά τους,
- ανάλυση των μεταβολών του επιπέδου διαβίωσης των νοικοκυριών σε σχέση με τις προηγούμενες έρευνες,
- μελέτη της σχέσης μεταξύ των αγορών και των σε είδος απολαβών των νοικοκυριών,
- μελέτη των ορίων χαμηλού εισοδήματος κατά διάφορες κοινωνικο - οικονομικές κατηγορίες και ομάδες του πληθυσμού, καθώς και
- μελέτη των αλλαγών στις διατροφικές συνήθειες των νοικοκυριών της Χώρας.

### Ιστορικό της έρευνας

Η ΕΟΠ 2018 είναι η δέκατη ένατη κατά σειρά έρευνα που έχει διενεργηθεί στη Χώρα. Η πρώτη ΕΟΠ στη Χώρα διενεργήθηκε κατά τα έτη 1957/58, είχε διάρκεια ένα χρόνο και το δείγμα ανήλθε σε 2.500, περίπου, νοικοκυριά των αστικών περιοχών της Χώρας. Η έρευνα αυτή συνεχίστηκε κατά τα επόμενα έτη και μέχρι το έτος 1972 μόνο σε Δήμους άνω των 30.000 κατοίκων, σε μικρότερο, όμως, δείγμα νοικοκυριών.

Τον Απρίλιο του έτους 1963, παράλληλα με την έρευνα στις αστικές περιοχές, άρχισε ευρείας έκτασης έρευνα στις ημιαστικές και στις αγροτικές περιοχές της Χώρας, δηλαδή σε Δήμους και Κοινότητες με πληθυσμό κάτω των 10.000 κατοίκων, διήρκεσε ένα χρόνο, περιελήφθησαν 3.755 νοικοκυριά των περιοχών αυτών και συνεχίστηκε μέχρι το έτος 1972 σε μικρότερο, όμως, δείγμα νοικοκυριών.

Κατά τα έτη 1974, 1981/82, 1987/88, 1993/94, 1998/99, 2004/2005 πραγματοποιήθηκαν Έρευνες Οικογενειακών Προϋπολογισμών, οι οποίες κάλυψαν όλες τις περιοχές της Χώρας, σε δείγμα, περίπου, 7.500 νοικοκυριών για την πρώτη και σε δείγμα, περίπου, 6.000 έως 6.800 νοικοκυριών για καθεμία από τις τέσσερις επόμενες, και είχαν διάρκεια ένα έτος.

Από το έτος 2008 αποφασίστηκε, για εθνικές ανάγκες (κατάρτιση Δείκτη Τιμών Καταναλωτή με μεγαλύτερη αξιοπιστία, παραγωγή συγκρίσιμων στατιστικών για τις ανάγκες των Εθνικών Λογαριασμών), η διενέργεια της έρευνας να είναι ετήσια και συνεχής, δηλαδή να έχει διάρκεια ένα χρόνο και να πραγματοποιείται κάθε χρόνο. Συγκεκριμένα, το 2008 πραγματοποιήθηκε σε αρχικό δείγμα, περίπου, 4.000 νοικοκυριών και κάλυψε όλες τις περιοχές της Χώρας και από το 2014 σε περίπου 6.800 νοικοκυριά.

### Νομικό πλαίσιο

Η Έρευνα Οικογενειακών Προϋπολογισμών 2018 διενεργήθηκε σε δείγμα 6.641 ιδιωτικών νοικοκυριών όλων των περιοχών της Χώρας,

<b>Κάλυψη</b>	<p>Η έρευνα καλύπτει όλα τα ιδιωτικά νοικοκυριά της Χώρας με τα μέλη τους, ανεξάρτητα από το μέγεθος ή οποιαδήποτε οικονομικά και κοινωνικά χαρακτηριστικά τους.</p> <p><b>Εξαιρούνται από την έρευνα:</b></p> <ul style="list-style-type: none"> <li>▪ Οι συλλογικές κατοικίες, όπως ξενοδοχεία, πανσιόν, νοσοκομεία, γηροκομεία, στρατόπεδα, αναμορφωτήρια κ.λπ. Συλλογικές κατοικίες θεωρούνται και τα νοικοκυριά που παρέχουν στέγη με διατροφή σε πέντε τροφίμους και άνω.</li> <li>▪ Τα νοικοκυριά με μέλη ξένους υπηκόους που υπηρετούν σε ξένες διπλωματικές αποστολές.</li> </ul>
<b>Δειγματοληψία</b>	<p>Η έρευνα είναι δειγματοληπτική, με τελική δειγματοληπτική μονάδα το νοικοκυριό και μονάδες ανάλυσης τα νοικοκυριά και τα μέλη τους. Η ΕΟΠ βασίζεται σε δισταδιακή στρωματοποιημένη δειγματοληψία νοικοκυριών από πλαίσιο δειγματοληψίας, που έχει δημιουργηθεί με βάση τα στοιχεία για το Μόνιμο Πληθυσμό της Απογραφής 2011 και καλύπτει πλήρως τον πληθυσμό αναφοράς, ώστε να εξασφαλίζεται η αντιπροσωπευτικότητα του δείγματος.</p>
<b>Μέγεθος δείγματος</b>	<p>Το τελικό μέγεθος του δείγματος ανήλθε στα 6.502 νοικοκυριά (κλάσμα δειγματοληψίας 1,5%), το οποίο ισοκατανεμήθηκε μέσα στο έτος, ώστε να επιλεγούν 4 ισοδύναμα ανεξάρτητα δείγματα που αντιστοιχούν στα 4 τρίμηνα του έτους. Ο συνολικός αριθμός των μονάδων επιφανείας ανήλθε σε 1.068.</p>
<b>Σταθμίσεις</b>	<p>Για την εκτίμηση των χαρακτηριστικών της έρευνας, τα στοιχεία κάθε ατόμου και κάθε νοικοκυριού του δείγματος πολλαπλασιάστηκαν με έναν αναγωγικό συντελεστή. Ο αναγωγικός συντελεστής προκύπτει ως το γινόμενο των ακόλουθων τριών παραγόντων (σταθμίσεων):</p> <p>α. της αντίστροφης πιθανότητας επιλογής του ατόμου, που συμπίπτει με την αντίστροφη πιθανότητα επιλογής του νοικοκυριού,</p> <p>β. του αντίστροφου του ποσοστού απόκρισης των νοικοκυριών εντός του στρώματος,</p> <p>γ. ενός διορθωτικού συντελεστή, ο οποίος καθορίζεται κατά τρόπο, ώστε:</p> <p>ι) η εκτίμηση των ατόμων, κατά φύλο και ομάδες ηλικιών, που θα προκύψει ανά γεωγραφική περιφέρεια να συμπίπτει με τον αντίστοιχο αριθμό που υπολογίστηκε με προβολή του πληθυσμού για το έτος αναφοράς της έρευνας και βασίστηκε στη Φυσική Κίνηση Πληθυσμού (Απογραφή Πληθυσμού 2011 και γεννήσεις, θάνατοι, μετανάστευση),</p> <p>ιι) η εκτίμηση των νοικοκυριών, κατά τάξη μεγέθους (1, 2, 3, 4 ή 5 μέλη), να συμπίπτει με αυτή του έτους αναφοράς που υπολογίστηκε με προβολή βασισμένη στη διαχρονική τάση της Απογραφής Πληθυσμού των ετών 2001 και 2011.</p>
<b>Μεθοδολογία μέτρησης της φτώχειας</b>	<p>Η γραμμή φτώχειας (το κατώφλι της φτώχειας) υπολογίζεται με τη σχετική έννοια (φτωχός σε σχέση με τους άλλους) και ορίζεται στο 60% της διάμεσης ισοδύναμης δαπάνης από αγορές του νοικοκυριού, διαφοροποιούμενη από την έννοια του κινδύνου της απόλυτης φτώχειας (ο φτωχός που στερείται βασικών μέσων επιβίωσης). Στη τελική καταναλωτική δαπάνη περιλαμβάνονται εισοδηματικές συνιστώσες, όπως το τεκμαρτό ενοίκιο από ιδιοκατοίκηση, οι έμμεσες κοινωνικές μεταβιβάσεις και τα εισοδήματα σε είδος.</p>
<b>Ισοδύναμη δαπάνη και κλίμακα ισοδυναμίας</b>	<p>Ως «ισοδύναμη δαπάνη» ορίζεται η συνολική δαπάνη του νοικοκυριού μετά τη διαίρεσή της με το ισοδύναμο μέγεθος του νοικοκυριού. Το ισοδύναμο μέγεθος του νοικοκυριού υπολογίζεται με βάση την τροποποιημένη κλίμακα του ΟΟΣΑ, σύμφωνα με την οποία ορίζεται συντελεστής στάθμισης 1 για τον πρώτο ενήλικα, 0,5 για τον δεύτερο ενήλικα και παιδιά 14 ετών και άνω και 0,3 για παιδιά κάτω των 14 ετών. Παράδειγμα: οι δαπάνες του νοικοκυριού με δύο ενήλικες και δύο παιδιά κάτω των 14 ετών διαιρείται με το συντελεστή ισοδυναμίας <math>1+0,5+(2*0,3)= 2,1</math>, για νοικοκυριό με δύο ενήλικες διά 1,5, για νοικοκυριό με 2 ενήλικες και 2 παιδιά ηλικίας 14 ετών και άνω διά 2,5 κ.λπ.</p>
<b>Κατάσταση πληθυσμού</b>	<p>Φτωχός πληθυσμός: ο πληθυσμός που έχει δαπάνη μικρότερη ή ίση από το κατώφλι της φτώχειας.</p> <p>Μη Φτωχός πληθυσμός: ο πληθυσμός που έχει δαπάνη μεγαλύτερη από το κατώφλι της φτώχειας.</p>

**Δείκτης ανισοκατανομής (S80/S20)** Η ανισότητα στην κατανομή της δαπάνης (S80 / S20) εκφράζεται ως λόγος του συνόλου της ισοδύναμης δαπάνης του 20% του πληθυσμού με την υψηλότερη ισοδύναμη δαπάνη προς το σύνολο ανάλογης δαπάνης του 20% του πληθυσμού με τη χαμηλότερη δαπάνη. Συγκρίνει, δηλαδή, το μερίδιο της δαπάνης του πλουσιότερου 20% του πληθυσμού με το 20% του φτωχότερου.

**Δαπάνη νοικοκυριών** Συνολική καταναλωτική δαπάνη του νοικοκυριού είναι η αξία, σε χρήμα, των αγαθών και υπηρεσιών που αγόρασε το νοικοκυριό, για να καλύψει τις οικογενειακές και τις κοινωνικές του ανάγκες.

**Τελική δαπάνη των νοικοκυριών** Τελική καταναλωτική δαπάνη του νοικοκυριού είναι η αξία, σε χρήμα, των αγαθών και υπηρεσιών που αγόρασε το νοικοκυριό ή έλαβε σε είδος (από δική του παραγωγή, δικό του κατάστημα, τον εργοδότη ή από αλλού), για να καλύψει τις οικογενειακές και τις κοινωνικές του ανάγκες.

**Ταξινόμηση δαπανών νοικοκυριών** Για την έρευνα χρησιμοποιήθηκε η ταξινόμηση ειδών και υπηρεσιών (COICOP-HBS) που προτάθηκε στα κράτη μέλη από τη Eurostat (Household Budget Surveys in the European Union, methodology and recommendations for harmonization, 2013). Οι δώδεκα (12) κύριες ομάδες είναι:

- Είδη διατροφής και μη οινοπνευματώδη ποτά
- Οινοπνευματώδη ποτά και καπνός
- Είδη ένδυσης και υπόδησης
- Στέγαση, ύδρευση, καύσιμα και φωτισμός κύριας και δευτερεύουσας ή εξοχικής κατοικίας
- Διαρκή αγαθά οικιακής χρήσης - οικιακά είδη άμεσης κατανάλωσης και οικιακές υπηρεσίες
- Υγεία
- Μεταφορές
- Επικοινωνίες
- Αναψυχή και πολιτισμός
- Εκπαίδευση
- Ξενοδοχεία, καφενεία και εστιατόρια
- Διάφορα αγαθά και υπηρεσίες

**Περίοδος αναφοράς δαπανών** Στην έρευνα χρησιμοποιούνται διάφορες περίοδοι αναφοράς που έχουν καθοριστεί, ανάλογα με τη συχνότητα που πραγματοποιούνται από τα νοικοκυριά τα διάφορα είδη δαπανών ή λαμβάνονται τα εισοδήματα, με στόχο τη μείωση των δειγματοληπτικών σφαλμάτων μνήμης.

Οι περίοδοι αναφοράς που χρησιμοποιήθηκαν είναι οι δεκατέσσερις (14) ημέρες της έρευνας για τις καθημερινές δαπάνες του νοικοκυριού, όπως είδη διατροφής και οινοπνευματώδη ποτά, είδη καθαριότητας (απορρυπαντικά, σαπούνια, χαρτί υγείας) κλπ, ο μήνας, το δίμηνο, το τρίμηνο, το τετράμηνο, το εξάμηνο και το έτος για δαπάνες που πληρώνονται σε τακτά χρονικά διαστήματα για υπηρεσίες που παρασχέθηκαν ή θα παρασχεθούν στο μέλλον, όπως λογαριασμοί ηλεκτρικού, νερού, τηλεφώνου, κοινοχρήστων κλπ., τέλη κυκλοφορίας και ασφάλιστρα αυτοκινήτων, ενοίκιο κύριας και δευτερεύουσας ή εξοχικής κατοικίας κ.λπ., καθώς και οι τελευταίες 30 ημέρες, οι τελευταίοι 3, 6 ή 12 μήνες που προηγήθηκαν από τη λήξη της έρευνας στο νοικοκυριό (περιλαμβάνονται και οι 14 ημέρες της έρευνας) για δαπάνες επίπλων, ειδών επίπλωσης, ηλεκτρικών συσκευών κ.λπ., δαπάνες ειδών ένδυσης και υπόδησης, θεραπευτικών συσκευών κ.λπ, δαπάνες υγείας και εκπαίδευσης, δαπάνες διακοπών και παραθερισμού κ.λπ.

**Τρόποι κτήσεως αγαθών και υπηρεσιών** Με την έρευνα συγκεντρώνονται πληροφορίες και για τον τρόπο απόκτησης από τα νοικοκυριά των αγαθών και των υπηρεσιών που χρησιμοποιούν για την κάλυψη των αναγκών τους. Η απόκτηση των αγαθών και υπηρεσιών μπορεί να πραγματοποιηθεί με αγορά ή με άλλους τρόπους (από δική του παραγωγή ή δική του επιχείρηση, από το Κράτος, από άλλα νοικοκυριά ή από τον εργοδότη).



### **Προϋποθέσεις καταγραφής των δαπανών**

- Να έχουν πραγματοποιηθεί μέσα στην περίοδο αναφοράς που έχει ορισθεί για το αντίστοιχο αγαθό ή υπηρεσία, π.χ. στις δεκατέσσερις ημέρες για τα είδη διατροφής, στο μήνα για τα είδη ένδυσης, στους 12 μήνες για τα διαρκή αγαθά κ.λπ.
- Το είδος στο οποίο αναφέρεται η δαπάνη να έχει περιέλθει στην κατοχή του νοικοκυριού και η υπηρεσία να του έχει προσφερθεί μέσα στην περίοδο αναφοράς της, ανεξάρτητα αν προορίζεται για να καλύψει τις ανάγκες του ή για να δοθεί σε άλλα νοικοκυριά.
- Τα είδη που προέρχονται από γεωργική - κτηνοτροφική παραγωγή του νοικοκυριού, αλιεία, δάση ή θήρα να έχουν καταναλωθεί από το νοικοκυριό στην περίοδο αναφοράς τους.
- Τα αγαθά που αγοράζει ένα νοικοκυριό για να τα προσφέρει ως δώρο σε άλλα νοικοκυριά καταγράφονται στο νοικοκυριό που τα αγόρασε. Το νοικοκυριό που τα δέχεται δεν τα καταγράφει ως αγορά.
- Τα αγαθά που λαμβάνει ένα νοικοκυριό από το κατάστημά του, χωρίς πληρωμή, για να τα προσφέρει ως δώρο σε άλλα νοικοκυριά, καταγράφονται ως δαπάνη στο νοικοκυριό που τα προσφέρει.

### **Εκτίμηση της αξίας αγαθών και υπηρεσιών**

- **Για τις αγορές:** Στην τιμή των αγαθών και υπηρεσιών που αποκτούν τα νοικοκυριά με αγορά προστίθεται και κάθε άλλη δαπάνη που είναι απαραίτητη, ώστε αυτά να καταναλωθούν ή να χρησιμοποιηθούν, π.χ. μεταφορικά, τοποθέτηση ηλεκτρικών συσκευών κ.λπ. Στην περίπτωση που τα αγαθά ή οι υπηρεσίες έχουν αποκτηθεί με δόσεις ή με πιστωτική κάρτα, η αξία τους καταγράφεται ολόκληρη και όχι μόνο το μέρος των δόσεων που έχουν αποπληρωθεί μέσα στην περίοδο αναφοράς.
- **Για τις απολαβές σε είδος:** Η τιμή των αγαθών και υπηρεσιών που παίρνουν τα νοικοκυριά χωρίς πληρωμή υπολογίζεται από τα ίδια ή από τον ερευνητή, με βάση τις λιανικές τιμές που ισχύουν στην τοπική ή την πλησιέστερη αγορά.

### **Παραπομπές**

Περισσότερες πληροφορίες (πίνακες, γραφήματα, μεθοδολογία), σχετικά με την Έρευνα Οικογενειακών Προϋπολογισμών, μπορούν να αναζητηθούν στην ιστοσελίδα της ΕΛΣΤΑΤ [www.statistics.gr](http://www.statistics.gr), στο σύνδεσμο «Πληθυσμός και Κοινωνικές Συνθήκες > Οικογενειακοί Προϋπολογισμοί».