

ΣΤΑΤΙΣΤΙΚΕΣ ΒΙΟΜΗΧΑΝΙΑΣ

[παραγωγή – πωλήσεις – δείκτες]

| | | | | |
|--------|--------|--------|--------|--------|
| ΕΛΣΤΑΤ | ΕΛΣΤΑΤ | ΕΛΣΤΑΤ | ΕΛΣΤΑΤ | ΕΛΣΤΑΤ |
| ΕΛΣΤΑΤ | ΕΛΣΤΑΤ | ΕΛΣΤΑΤ | ΕΛΣΤΑΤ | ΕΛΣΤΑΤ |
| ΕΛΣΤΑΤ | ΕΛΣΤΑΤ | ΕΛΣΤΑΤ | ΕΛΣΤΑΤ | ΕΛΣΤΑΤ |
| ΕΛΣΤΑΤ | ΕΛΣΤΑΤ | ΕΛΣΤΑΤ | ΕΛΣΤΑΤ | ΕΛΣΤΑΤ |
| ΕΛΣΤΑΤ | ΕΛΣΤΑΤ | ΕΛΣΤΑΤ | ΕΛΣΤΑΤ | ΕΛΣΤΑΤ |
| ΕΛΣΤΑΤ | ΕΛΣΤΑΤ | ΕΛΣΤΑΤ | ΕΛΣΤΑΤ | ΕΛΣΤΑΤ |
| ΕΛΣΤΑΤ | ΕΛΣΤΑΤ | ΕΛΣΤΑΤ | ΕΛΣΤΑΤ | ΕΛΣΤΑΤ |
| ΕΛΣΤΑΤ | ΕΛΣΤΑΤ | ΕΛΣΤΑΤ | ΕΛΣΤΑΤ | ΕΛΣΤΑΤ |
| ΕΛΣΤΑΤ | ΕΛΣΤΑΤ | ΕΛΣΤΑΤ | ΕΛΣΤΑΤ | ΕΛΣΤΑΤ |
| ΕΛΣΤΑΤ | ΕΛΣΤΑΤ | ΕΛΣΤΑΤ | ΕΛΣΤΑΤ | ΕΛΣΤΑΤ |
| ΕΛΣΤΑΤ | ΕΛΣΤΑΤ | ΕΛΣΤΑΤ | ΕΛΣΤΑΤ | ΕΛΣΤΑΤ |
| ΕΛΣΤΑΤ | ΕΛΣΤΑΤ | ΕΛΣΤΑΤ | ΕΛΣΤΑΤ | ΕΛΣΤΑΤ |
| ΕΛΣΤΑΤ | ΕΛΣΤΑΤ | ΕΛΣΤΑΤ | ΕΛΣΤΑΤ | ΕΛΣΤΑΤ |
| ΕΛΣΤΑΤ | ΕΛΣΤΑΤ | ΕΛΣΤΑΤ | ΕΛΣΤΑΤ | ΕΛΣΤΑΤ |
| ΕΛΣΤΑΤ | ΕΛΣΤΑΤ | ΕΛΣΤΑΤ | ΕΛΣΤΑΤ | ΕΛΣΤΑΤ |



Διεύθυνση: Οικονομικών και Βραχυχρόνιων Δεικτών

Τμήμα: Δεικτών Παραγωγής
Προϊστάμενος: Αικατερίνη Διαμαντάκη
τηλ.: 213 1352122
fax: 213 1352735
e-mail: diamantk@statistics.gr

Υπεύθυνος: Παναγιώτης Καραθάνος
τηλ.: 213 1352706
fax: 213 1352735
e-mail: karathap@statistics.gr

Τμήμα: Χονδρικών Τιμών και Τιμαρίθμων
Προϊστάμενος: Αθανάσιος Σταυρόπουλος
τηλ.: 213 1352126
fax: 213 1352714
e-mail: thanstav@statistics.gr

Υπεύθυνος: Ευριδίκη Βλαχοκώστα
τηλ.: 213 1352742
fax: 213 1352714
e-mail: evivlahokosta@statistics.gr

Υπεύθυνος: Θεοδώρα Κοσσόβα
Τηλ.: 213 1352745
fax: 213 1352714
e-mail: kossovath@statistics.gr

Διεύθυνση: Στατιστικών Δευτερογενούς Τομέα

Τμήμα: Στατιστικών Παραγωγής
Προϊστάμενος: Μαρίνα Καρανικολούδη
τηλ.: 213 1352043
fax: 213 1352454
e-mail: karanikm@statistics.gr

Υπεύθυνος: Κων/νος Γιάννος
τηλ.: 213 1352422
fax: 213 1352454
e-mail: giannosk@statistics.gr

ΕΙΣΑΓΩΓΙΚΟ ΣΗΜΕΙΩΜΑ

Η Ελληνική Στατιστική Αρχή (ΕΛΣΤΑΤ) με το παρόν ενημερωτικό δελτίο παρέχει στοιχεία τα οποία αναφέρονται στον τομέα της Βιομηχανίας. Ειδικότερα, τα στοιχεία αφορούν στα ακόλουθα:

α. Δείκτης βιομηχανικής παραγωγής (2005=100,0)

Ο δείκτης καταρτίζεται μηνιαία και καλύπτει τους κλάδους των ορυχείων-λατομείων, της μεταποίησης και της παροχής ηλεκτρικού ρεύματος και νερού. Σκοπός του δείκτη είναι η σύγκριση του μεγέθους (όγκου) της εκάστοτε τρέχουσας μηνιαίας παραγωγής στους ανωτέρω κλάδους προς την αντίστοιχη παραγωγή μιας δεδομένης περιόδου, η οποία λαμβάνεται ως βάση. Ο δείκτης βιομηχανικής παραγωγής καταγράφει την εξέλιξη της προστιθέμενης αξίας κόστους των συντελεστών παραγωγής, σε σταθερές τιμές.

β. Δείκτης τιμών παραγωγού στη βιομηχανία (2005=100,0)

Ο δείκτης μετρά τις μηνιαίες μεταβολές των τιμών παραγωγού βιομηχανικών προϊόντων που παράγονται στη Χώρα και διατίθενται στην εγχώρια και εξωτερική αγορά. Ο συνδυασμός (σύνθεση) των δύο υποδεικτών, εγχώριας και εξωτερικής αγοράς, δίνει τη μεταβολή του δείκτη τιμών παραγωγού, από το αναλυτικότερο επίπεδο του προϊόντος μέχρι το επίπεδο του γενικού δείκτη. Ο δείκτης εξωτερικής αγοράς προκύπτει, αντίστοιχα, από τη σύνθεση των επιμέρους δεικτών τιμών Ευρωζώνης και τιμών εκτός Ευρωζώνης, ανάλογα με τις χώρες προορισμού των εξαγωγών.

Η μέτρηση της μηνιαίας μεταβολής του δείκτη ικανοποιεί την ανάγκη πληροφόρησης σχετικά με τη βραχυχρόνια και μεσοχρόνια εξέλιξη της οικονομικής δραστηριότητας, τόσο σε εθνικό όσο και σε ευρωπαϊκό επίπεδο. Επίσης, επιτρέπει τη μηνιαία παρακολούθηση της εξέλιξης των τιμών σε διαφορετικά στάδια της μεταποιητικής διαδικασίας και παρέχει τη δυνατότητα υπολογισμού των πραγματικών μεταβολών των οικονομικών δραστηριοτήτων, αφαιρώντας την επίδραση της μεταβολής των τιμών μέσω της διενέργειας αποπληθωριστικών διαδικασιών. Επιπλέον, οι τιμές παραγωγού παρέχουν πληροφορίες προς την επιχειρηματική κοινότητα για την εξέλιξη των αγορών ή κλάδων για ζητήματα ειδικότερου ενδιαφέροντος.

γ. Δείκτης κύκλου εργασιών στη βιομηχανία (2005=100,0)

Ο δείκτης κύκλου εργασιών είναι δείκτης του οικονομικού κύκλου της επιχείρησης και δείχνει τη μηνιαία εξέλιξη της αγοράς αγαθών και υπηρεσιών στη βιομηχανία, δηλαδή μετρά τη δραστηριότητα της βιομηχανίας στην αγορά σε όρους αξίας. Ο κύκλος εργασιών περιλαμβάνει τα συνολικά ποσά που έχει τιμολογήσει η επιχείρηση στη διάρκεια της περιόδου αναφοράς και τα οποία αντιστοιχούν σε πωλήσεις αγαθών και υπηρεσιών που παρασχέθηκαν σε τρίτους. Οι στόχοι και τα χαρακτηριστικά του δείκτη ισχύουν και για τους αντίστοιχους δείκτες, που αφορούν στη διάκριση μεταξύ εγχώριου και μη εγχώριου κύκλου εργασιών.

δ. Δείκτης νέων παραγγελιών στη βιομηχανία (2005=100,0)

Ο δείκτης νέων παραγγελιών στη βιομηχανία καταγράφει την εξέλιξη της ζήτησης για βιομηχανικά προϊόντα και υπηρεσίες και αποτελεί εργαλείο για τον σχεδιασμό της παραγωγής στη βιομηχανία. Ο δείκτης διευκολύνει, επίσης, στον προσδιορισμό του κατά πόσο η ζήτηση προέρχεται από την εγχώρια ή τη μη εγχώρια αγορά.

ε. Δείκτης τιμών εισαγωγών στη βιομηχανία (2005=100,0)

Ο δείκτης καταρτίζεται μηνιαία και μετρά τη μεταβολή των τιμών των εισαγόμενων βιομηχανικών προϊόντων, τα οποία μεταβιβάζονται μέσω της αγοράς σε μονάδες (επιχειρήσεις) του εσωτερικού,

ανεξάρτητα από τον κλάδο δραστηριοποίησης αυτών. Καταρτίζονται δείκτες τιμών εισαγωγών με διάκριση σε αγοραστικές ζώνες (Ευρωζώνης και λοιπών χωρών εκτός Ευρωζώνης), ανάλογα με τη χώρα προέλευσης των προϊόντων εισαγωγής.

στ. Ετήσια έρευνα παραγωγής και πωλήσεων βιομηχανικών προϊόντων (PRODCOM)

Με την έρευνα αυτή καταγράφονται στοιχεία σχετικά με τα προϊόντα της μεταποιητικής βιομηχανίας και καλύπτει τους κλάδους των ορυχείων-λατομείων, τις μεταποιητικές βιομηχανίες, καθώς και τις επιχειρήσεις παροχής ενέργειας και νερού. Τα στοιχεία που συλλέγονται για κάθε βιομηχανικό προϊόν αφορούν στη συνολική παραγωγή (ποσότητα και αξία πωλήσεων), σε εργασίες υπεργολαβίας, κατά προϊόν, και σε βιομηχανικές υπηρεσίες.

Πίνακας 1. Ετήσιες μεταβολές Δείκτη Βιομηχανικής Παραγωγής

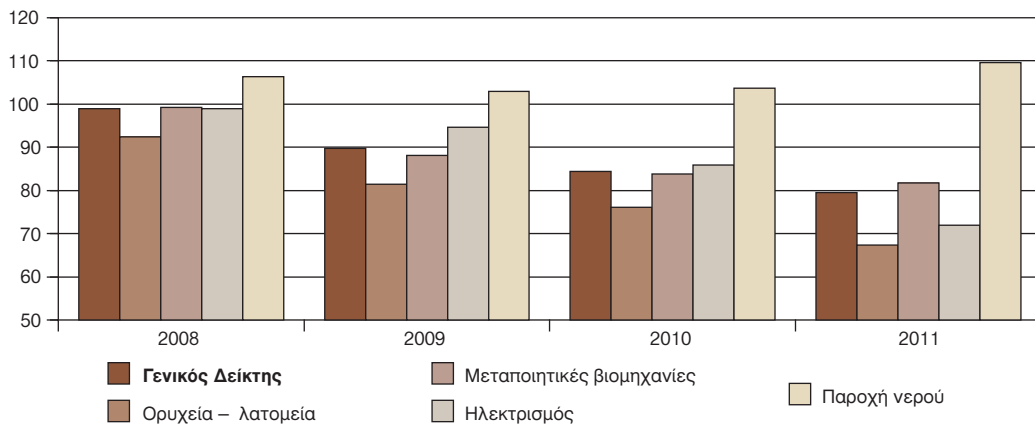
(διορθωμένα στοιχεία, με βάση τον τυπικό μήνα, δηλ. τον πραγματικό αριθμό εργασίμων ημερών)
(2005=100,0)

| Κωδικός κλάδου | Όνομασία κλάδου | Ιούνιος | | | Μεταβολή % | |
|----------------|---|--------------|--------------|--------------|---------------|---------------|
| | | 2011* | 2010 | 2009 | 2011/2010 | 2010/2009 |
| | ΓΕΝΙΚΟΣ ΔΕΙΚΤΗΣ ΒΙΟΜΗΧΑΝΙΚΗΣ ΠΑΡΑΓΩΓΗΣ | 79,6 | 91,7 | 95,6 | - 13,1 | - 4,1 |
| B | ΟΡΥΧΕΙΑ – ΛΑΤΟΜΕΙΑ | 67,4 | 86,8 | 85,1 | - 22,3 | 1,9 |
| 05 | Εξόρυξη άνθρακα και λιγνίτη | 65,4 | 91,0 | 98,1 | - 28,1 | - 7,2 |
| 06 | Άντληση αργού πετρελαίου και φυσικού αερίου | 73,4 | 143,1 | 60,8 | - 48,7 | 135,3 |
| 07 | Εξόρυξη μεταλλούχων μεταλλευμάτων | 84,9 | 77,1 | 54,4 | 10,2 | 41,8 |
| 08 | Άλλες εξορυκτικές και λατομικές δραστηριότητες | 65,6 | 78,8 | 72,5 | - 16,8 | 8,6 |
| Γ | ΜΕΤΑΠΟΙΗΤΙΚΕΣ ΒΙΟΜΗΧΑΝΙΕΣ | 81,7 | 93,0 | 95,6 | - 12,2 | - 2,7 |
| 10 | Τρόφιμα | 96,5 | 101,4 | 103,7 | - 4,8 | - 2,2 |
| 11 | Ποτά | 119,4 | 130,1 | 141,1 | - 8,2 | - 7,8 |
| 12 | Καπνός | 99,4 | 82,5 | 108,0 | 20,5 | - 23,6 |
| 13 | Κλωστούφαντουργικές ύλες | 36,9 | 44,8 | 52,1 | - 17,7 | - 14,1 |
| 14 | Είδη ένδυσης | 32,2 | 42,0 | 62,6 | - 23,5 | - 32,9 |
| 15 | Δέρματα - είδη υπόδησης | 29,5 | 24,4 | 70,8 | 21,2 | - 65,6 |
| 16 | Ξύλο και φελλός | 78,6 | 70,3 | 66,6 | 11,8 | 5,6 |
| 17 | Χαρτί και προϊόντα από χαρτί | 92,6 | 108,7 | 106,2 | - 14,8 | 2,3 |
| 18 | Εκτυπώσεις και αναπαραγωγή προεγγεγραμμένων μέσων | 67,2 | 79,3 | 90,7 | - 15,2 | - 12,6 |
| 19 | Παράγωγα πετρελαίου και άνθρακα | 93,4 | 126,1 | 108,8 | - 25,9 | 15,9 |
| 20 | Χημικά προϊόντα | 83,9 | 96,3 | 93,3 | - 12,9 | 3,2 |
| 21 | Βασικά φαρμακευτικά προϊόντα και σκευάσματα | 151,5 | 169,3 | 158,6 | - 10,5 | 6,8 |
| 22 | Προϊόντα από ελαστική και πλαστική ύλη | 83,6 | 91,3 | 103,6 | - 8,4 | - 11,9 |
| 23 | Μη μεταλλικά ορυκτά | 43,5 | 71,3 | 79,7 | - 39,0 | - 10,6 |
| 24 | Βασικά μέταλλα | 110,4 | 99,1 | 86,6 | 11,5 | 14,4 |
| 25 | Κατασκευή μεταλλικών προϊόντων | 80,6 | 89,3 | 94,3 | - 9,8 | - 5,3 |
| 26 | Ηλεκτρονικοί υπολογιστές, ηλεκτρονικά και οπτικά προϊόντα | 30,8 | 30,6 | 40,6 | 0,4 | - 24,6 |
| 27 | Ηλεκτρολογικός εξοπλισμός | 74,9 | 86,5 | 83,9 | - 13,4 | 3,1 |
| 28 | Μηχανήματα και είδη εξοπλισμού | 77,4 | 86,2 | 81,8 | - 10,2 | 5,3 |
| 29 | Μηχανοκίνητα οχήματα, ρυμουλκούμενα, ημιρμυλκούμενα | 25,7 | 72,4 | 81,8 | - 64,6 | - 11,5 |
| 30 | Λοιπός εξοπλισμός μεταφορών | 34,2 | 43,7 | 81,5 | - 21,8 | - 46,5 |
| 31 | Επιπλα | 55,5 | 70,1 | 78,9 | - 20,8 | - 11,2 |
| 32 | Άλλες μεταποιητικές δραστηριότητες | 60,7 | 71,7 | 82,6 | - 15,3 | - 13,2 |
| 33 | Επισκευή και εγκατάσταση μηχανημάτων και εξοπλισμού | 55,9 | 58,2 | 73,8 | - 4,1 | - 21,1 |
| Δ | ΗΛΕΚΤΡΙΣΜΟΣ | 72,0 | 85,4 | 95,4 | - 15,7 | - 10,5 |
| 35 | Παραγωγή και διανομή ηλεκτρικού ρεύματος | 72,0 | 85,4 | 95,4 | - 15,7 | - 10,5 |
| Ε | ΠΑΡΟΧΗ ΝΕΡΟΥ | 109,6 | 114,9 | 116,6 | - 4,6 | - 1,4 |
| 36 | Επεξεργασία και παροχή φυσικού νερού | 109,6 | 114,9 | 116,6 | - 4,6 | - 1,4 |
| | ΚΥΡΙΑΣ ΟΜΑΔΕΣ ΒΙΟΜΗΧΑΝΙΚΩΝ ΚΛΑΔΩΝ | | | | | |
| 1 | Ενέργεια | 79,6 | 97,9 | 100,5 | - 18,7 | - 2,6 |
| 2 | Ενδιάμεσα αγαθά | 78,1 | 87,4 | 86,0 | - 10,7 | 1,6 |
| 3 | Κεφαλαιουχικά αγαθά | 49,3 | 58,5 | 73,4 | - 15,7 | - 20,3 |
| 4 | Διαρκή καταναλωτικά αγαθά | 60,9 | 74,7 | 79,4 | - 18,4 | - 5,9 |
| 5 | Μη διαρκή καταναλωτικά αγαθά | 94,1 | 100,6 | 108,6 | - 6,5 | - 7,3 |

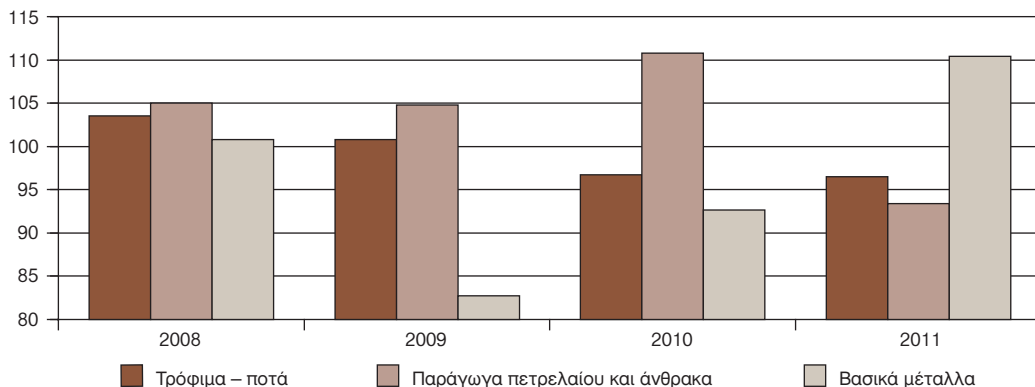
* Προσωρινά στοιχεία

Σημείωση: Οι δείκτες και οι ποσοστιαίες μεταβολές υπολογίζονται με άπειρα δεκαδικά ψηφία και δημοσιεύονται με στρογγυλοποίηση ενός.

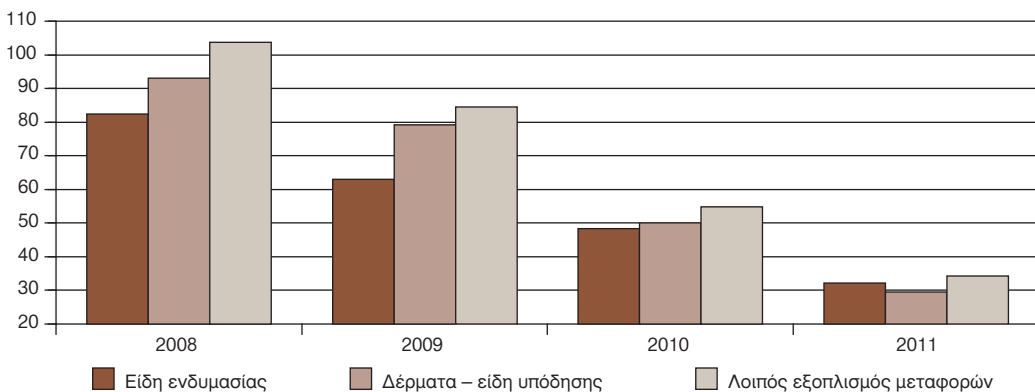
Εξέλιξη του Δείκτη Βιομηχανικής Παραγωγής⁽¹⁾, κατά κατηγορία: 2008 – 2011
(2005=100,0)



Εξέλιξη του Δείκτη Βιομηχανικής Παραγωγής⁽¹⁾, κατά κατηγορία: 2008 – 2011
(2005=100,0)



Εξέλιξη του Δείκτη Βιομηχανικής Παραγωγής⁽¹⁾, κατά κατηγορία: 2008 – 2011
(2005=100,0)



(1) Για τα έτη 2008 – 2010 μέσος ετήσιος, για το 2011 μηνός Ιουνίου.

**Πίνακας 3. Συγκρίσεις Γενικού Δείκτη
Τιμών Παραγωγού στη Βιομηχανία: 2009 – 2011 (Ιούνιος)**

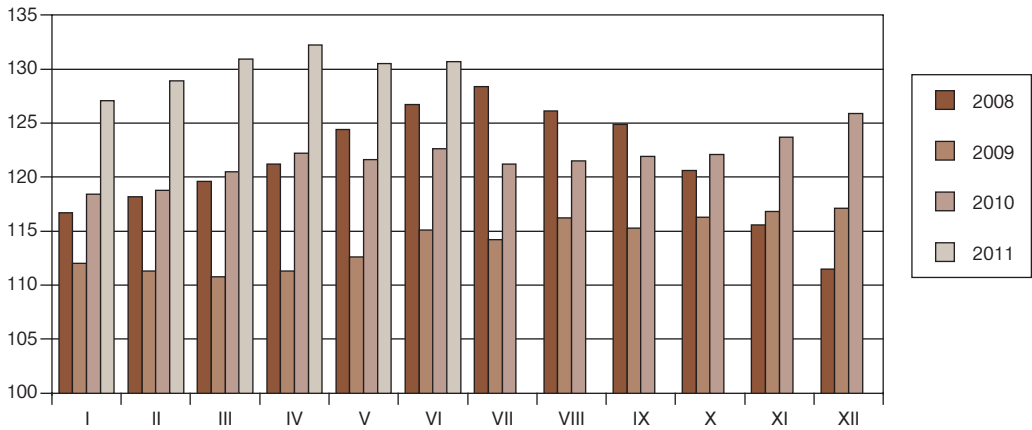
(2005=100,0)

| Ετος και μήνας | Γενικός δείκτης | Μεταβολή % | | Μέσος ετήσιος δείκτης τελευταίου 12μήνου | Μεταβολή % μέσου ετήσιου δείκτη τελευταίου 12μήνου |
|----------------|-----------------|------------------|------------------|--|--|
| | | από μήνα σε μήνα | 12μηνης περιόδου | | |
| 2009: I | 112,0 | 0,4 | - 4,0 | 120,8 | 8,0 |
| II | 111,3 | - 0,6 | - 5,8 | 120,2 | 6,5 |
| III | 110,8 | - 0,4 | - 7,3 | 119,5 | 4,9 |
| IV | 111,3 | 0,4 | - 8,1 | 118,6 | 3,4 |
| V | 112,6 | 1,2 | - 9,5 | 117,7 | 1,4 |
| VI | 115,1 | 2,2 | - 9,2 | 116,7 | - 0,5 |
| VII | 114,2 | - 0,7 | - 11,0 | 115,5 | - 2,7 |
| VIII | 116,2 | 1,7 | - 7,8 | 114,7 | - 4,4 |
| IX | 115,3 | - 0,8 | - 7,7 | 113,9 | - 5,9 |
| X | 116,3 | 0,9 | - 3,5 | 113,5 | - 6,6 |
| XI | 116,8 | 0,4 | 1,0 | 113,6 | - 6,5 |
| XII | 117,1 | 0,2 | 5,0 | 114,1 | - 5,8 |
| 2010: I | 118,4 | 1,2 | 5,8 | 114,6 | - 5,1 |
| II | 118,8 | 0,3 | 6,7 | 115,3 | - 4,1 |
| III | 120,5 | 1,4 | 8,7 | 116,1 | - 2,9 |
| IV | 122,2 | 1,5 | 9,8 | 117,0 | - 1,4 |
| V | 121,6 | - 0,5 | 7,9 | 117,7 | 0,0 |
| VI | 122,6 | 0,8 | 6,5 | 118,3 | 1,4 |
| VII | 121,2 | - 1,1 | 6,1 | 118,9 | 2,9 |
| VIII | 121,5 | 0,3 | 4,6 | 119,4 | 4,1 |
| IX | 121,9 | 0,3 | 5,8 | 119,9 | 5,3 |
| X | 122,1 | 0,1 | 5,0 | 120,4 | 6,0 |
| XI | 123,7 | 1,3 | 5,9 | 121,0 | 6,5 |
| XII | 125,9 | 1,8 | 7,6 | 121,7 | 6,7 |
| 2011: I | 127,1 | 0,9 | 7,3 | 122,4 | 6,8 |
| II | 128,9 | 1,4 | 8,5 | 123,3 | 7,0 |
| III | 130,9 | 1,6 | 8,7 | 124,1 | 7,0 |
| IV | 132,2 | 1,0 | 8,2 | 125,0 | 6,8 |
| V | 130,5 | - 1,3 | 7,3 | 125,7 | 6,8 |
| VI | 130,7 | 0,2 | 13,6 | 126,4 | 6,8 |

Σημείωση: Οι δείκτες και οι ποσοστιαίες μεταβολές υπολογίζονται με άπειρα δεκαδικά ψηφία και δημοσιεύονται με στρογγυλοποίηση ενός.

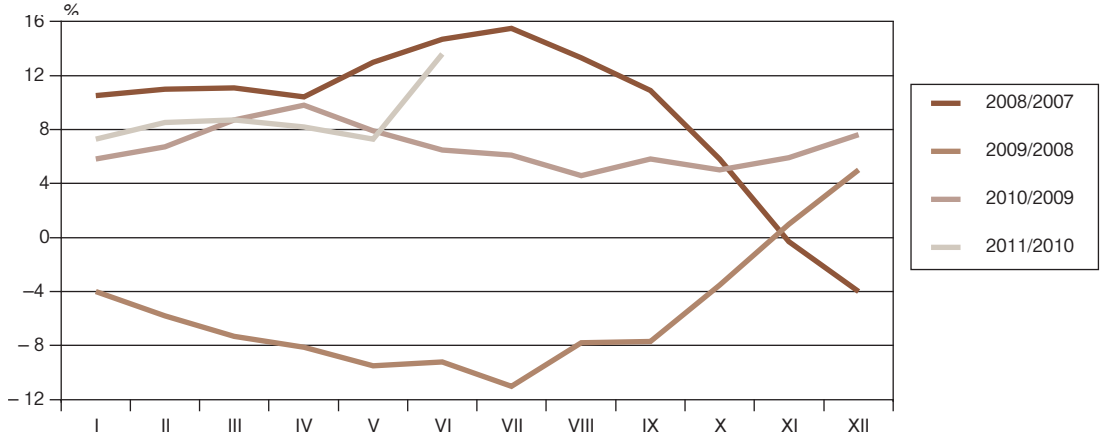
Γενικός Δείκτης Τιμών Παραγωγού στη Βιομηχανία: 2008 – 2011 (Ιούνιος)

(2005=100,0)



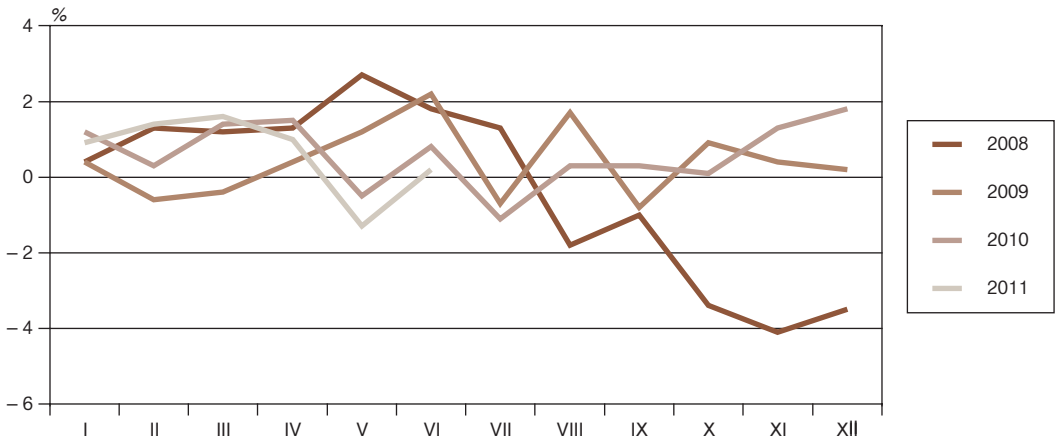
Ετήσια μεταβολή του Γενικού Δείκτη Τιμών Παραγωγού στη Βιομηχανία: 2008 – 2011 (Ιούνιος)

(2005=100,0)



Μηνιαία μεταβολή του Γενικού Δείκτη Τιμών Παραγωγού στη Βιομηχανία: 2008 – 2011 (Ιούνιος)

(2005=100,0)



**Πίνακας 3. Ετήσιες μεταβολές Δείκτη Κύκλου Εργασιών
στη Βιομηχανία (Σύνολο Αγοράς)
(2005=100,0)**

| Κωδικός κλάδου | Όνομασία κλάδου | Συντελεστές στάθμισης | Ιούνιος | | | Μεταβολή (%) | |
|----------------|---|-----------------------|--------------|--------------|--------------|---------------|------------|
| | | | 2011* | 2010 | 2009 | 2011/2010 | 2010/2009 |
| | ΓΕΝΙΚΟΣ ΔΕΙΚΤΗΣ | | 113,3 | 112,7 | 107,6 | 0,5 | 4,7 |
| B | ΟΡΥΧΕΙΑ – ΛΑΤΟΜΕΙΑ | 100,00 | 87,8 | 103,9 | 97,5 | - 15,6 | 6,6 |
| 05 | Εξόρυξη άνθρακα και λιγνίτη | 4,41 | 48,2 | 148,1 | 162,8 | - 67,4 | - 9,0 |
| 06 | Άντληση αργού πετρελαίου και φυσικού αερίου | 5,34 | 0,0 | 0,0 | 0,0 | 0,0 | 0,0 |
| 07 | Εξόρυξη μεταλλούχων μεταλλευμάτων | 14,44 | 71,2 | 62,7 | 66,5 | 13,5 | - 5,7 |
| 08 | Άλλες εξορυκτικές και λατομικές δραστηριότητες | 75,81 | 99,4 | 116,6 | 106,5 | - 14,7 | 9,4 |
| Γ | ΜΕΤΑΠΟΙΗΤΙΚΕΣ ΒΙΟΜΗΧΑΝΙΕΣ | 100,00 | 111,9 | 111,0 | 106,0 | 0,8 | 4,7 |
| 10 | Τρόφιμα | 15,85 | 111,8 | 111,6 | 120,0 | 0,2 | - 7,0 |
| 11 | Ποτά | 4,28 | 142,6 | 145,1 | 166,7 | - 1,7 | - 12,9 |
| 12 | Καπνός | 1,43 | 80,0 | 82,9 | 107,1 | - 3,5 | - 22,6 |
| 13 | Κλωστοϋφαντουργικές ύλες | 2,11 | 47,6 | 54,7 | 61,0 | - 13,0 | - 10,3 |
| 14 | Είδη ένδυσης | 2,49 | 44,0 | 48,8 | 60,9 | - 9,9 | - 19,8 |
| 15 | Δέρματα - είδη υπόδησης | 0,47 | 44,9 | 44,4 | 79,9 | 1,0 | - 44,4 |
| 16 | Ξύλο και φελλός | 1,07 | 61,7 | 73,0 | 74,2 | - 15,5 | - 1,7 |
| 17 | Χαρτί και προϊόντα από χαρτί | 1,84 | 113,5 | 124,3 | 122,6 | - 8,7 | 1,4 |
| 18 | Εκτυπώσεις και αναπαραγωγή προεγγεγραμμένων μέσων | 1,16 | 69,0 | 85,1 | 99,0 | - 18,9 | - 14,0 |
| 19 | Παράγωγα πετρελαίου και άνθρακα | 27,04 | 161,7 | 143,1 | 110,9 | 13,0 | 29,0 |
| 20 | Χημικά προϊόντα | 4,59 | 99,5 | 99,6 | 92,1 | - 0,1 | 8,1 |
| 21 | Βασικά φαρμακευτικά προϊόντα και σκευάσματα | 2,15 | 125,8 | 148,6 | 147,0 | - 15,4 | 1,1 |
| 22 | Προϊόντα από ελαστική και πλαστική ύλη | 3,43 | 108,3 | 112,5 | 111,6 | - 3,7 | 0,8 |
| 23 | Μη μεταλλικά ορυκτά | 6,49 | 55,2 | 89,1 | 104,2 | - 38,1 | - 14,5 |
| 24 | Βασικά μέταλλα | 11,00 | 113,2 | 100,9 | 85,4 | 12,2 | 18,1 |
| 25 | Κατασκευή μεταλλικών προϊόντων | 4,07 | 87,6 | 97,1 | 100,7 | - 9,8 | - 3,6 |
| 26 | Ηλεκτρονικοί υπολογιστές, ηλεκτρονικά και οπτικά προϊόντα | 0,79 | 43,7 | 47,2 | 60,0 | - 7,4 | - 21,3 |
| 27 | Ηλεκτρολογικός εξοπλισμός | 2,60 | 84,3 | 102,1 | 101,6 | - 17,5 | 0,5 |
| 28 | Μηχανήματα και είδη εξοπλισμού | 1,25 | 104,1 | 110,3 | 107,3 | - 5,6 | 2,8 |
| 29 | Μηχανοκίνητα οχήματα, ρυμουλκούμενα, ημρυμουλκούμενα | 0,54 | 37,6 | 88,8 | 117,9 | - 57,7 | - 24,6 |
| 30 | Λοιπός εξοπλισμός μεταφορών | 1,24 | 36,7 | 47,7 | 92,9 | - 22,9 | - 48,7 |
| 31 | Έπιπλα | 1,06 | 63,9 | 85,1 | 90,6 | - 24,9 | - 6,1 |
| 32 | Άλλες μεταποιητικές δραστηριότητες | 0,30 | 79,6 | 84,7 | 91,0 | - 6,0 | - 6,9 |
| 33 | Επισκευή και εγκατάσταση μηχανημάτων και εξοπλισμού | 2,75 | 55,1 | 58,6 | 72,6 | - 5,9 | - 19,4 |
| | ΚΥΡΙΕΣ ΟΜΑΔΕΣ ΒΙΟΜΗΧΑΝΙΚΩΝ ΚΛΑΔΩΝ | 100,00 | | | | | |
| 1 | Ενέργεια | 26,41 | 160,9 | 142,7 | 110,7 | 12,8 | 28,9 |
| 2 | Ενδιάμεσα αγαθά | 36,36 | 96,0 | 101,1 | 98,5 | - 5,0 | 2,6 |
| 3 | Κεφαλαίουχικά αγαθά | 8,36 | 59,2 | 69,7 | 86,4 | - 15,0 | - 19,4 |
| 4 | Διαρκή καταναλωτικά αγαθά | 1,96 | 63,1 | 79,2 | 81,3 | - 20,4 | - 2,6 |
| 5 | Μη διαρκή καταναλωτικά αγαθά | 26,91 | 103,2 | 107,8 | 118,5 | - 4,3 | - 9,1 |

* Προσωρινά στοιχεία

Σημείωση: Οι δείκτες υπολογίζονται με άπειρα δεκαδικά ψηφία και δημοσιεύονται με στρογγυλοποίηση ενός δεκαδικού ψηφίου.

**Πίνακας 3α. Ετήσιες μεταβολές Δείκτη Κύκλου Εργασιών
στη Βιομηχανία Εγχώριας Αγοράς
(2005=100,0)**

| Κωδικός κλάδου | Όνομασία κλάδου | Συντελεστές στάθμισης | Ιούνιος | | | Μεταβολή (%) | |
|----------------|---|-----------------------|-------------|--------------|--------------|---------------|---------------|
| | | | 2011* | 2010 | 2009 | 2011/ 2010 | 2010/ 2009 |
| | ΓΕΝΙΚΟΣ ΔΕΙΚΤΗΣ | | 94,7 | 101,2 | 104,7 | - 6,5 | - 3,3 |
| B | ΟΡΥΧΕΙΑ – ΛΑΤΟΜΕΙΑ | 100,00 | 63,5 | 91,5 | 102,6 | - 30,6 | - 10,8 |
| 05 | Εξόρυξη άνθρακα και λιγνίτη | 6,56 | 48,2 | 148,1 | 162,8 | - 67,4 | - 9,0 |
| 06 | Άντληση αργού πετρελαίου και φυσικού αερίου | 7,95 | 0,0 | 0,0 | 0,0 | 0,0 | 0,0 |
| 07 | Εξόρυξη μεταλλούχων μεταλλευμάτων | 10,85 | 102,6 | 93,6 | 97,1 | 9,5 | - 3,6 |
| 08 | Άλλες εξορυκτικές και λατομικές δραστηριότητες | 74,63 | 65,9 | 96,0 | 109,0 | - 31,3 | - 11,9 |
| Γ | ΜΕΤΑΠΟΙΗΤΙΚΕΣ ΒΙΟΜΗΧΑΝΙΕΣ | 100,00 | 93,8 | 99,9 | 103,2 | - 6,1 | - 3,2 |
| 10 | Τρόφιμα | 17,59 | 109,6 | 109,0 | 120,6 | 0,6 | - 9,6 |
| 11 | Ποτά | 5,29 | 143,6 | 145,4 | 168,9 | - 1,2 | - 13,9 |
| 12 | Καπνός | 1,36 | 67,5 | 70,6 | 113,0 | - 4,4 | - 37,5 |
| 13 | Κλωστούφαντουργικές ύλες | 1,64 | 38,1 | 50,6 | 64,0 | - 24,8 | - 20,9 |
| 14 | Είδη ένδυσης | 1,69 | 38,9 | 44,9 | 56,6 | - 13,4 | - 20,7 |
| 15 | Δέρματα - είδη υπόδησης | 0,55 | 37,2 | 36,9 | 81,9 | 1,0 | - 55,0 |
| 16 | Ξύλο και φελλός | 1,24 | 55,5 | 70,3 | 77,9 | - 21,1 | - 9,7 |
| 17 | Χαρτί και προϊόντα από χαρτί | 2,17 | 109,0 | 119,9 | 124,3 | - 9,1 | - 3,5 |
| 18 | Εκτυπώσεις και αναπαραγωγή προεγγεγραμμένων μέσων | 1,51 | 66,8 | 82,6 | 97,6 | - 19,0 | - 15,5 |
| 19 | Παράγωγα πετρελαίου και άνθρακα | 27,13 | 117,8 | 107,5 | 95,1 | 9,6 | 13,0 |
| 20 | Χημικά προϊόντα | 4,33 | 77,8 | 82,0 | 90,5 | - 5,2 | - 9,3 |
| 21 | Βασικά φαρμακευτικά προϊόντα και σκευάσματα | 2,41 | 89,8 | 122,6 | 122,3 | - 26,7 | 0,2 |
| 22 | Προϊόντα από ελαστική και πλαστική ύλη | 3,12 | 83,8 | 100,9 | 106,3 | - 16,9 | - 5,1 |
| 23 | Μη μεταλλικά ορυκτά | 7,49 | 54,1 | 88,7 | 102,3 | - 39,0 | - 13,3 |
| 24 | Βασικά μέταλλα | 7,48 | 72,5 | 86,8 | 73,7 | - 16,4 | 17,8 |
| 25 | Κατασκευή μεταλλικών προϊόντων | 4,32 | 75,4 | 88,5 | 94,3 | - 14,8 | - 6,2 |
| 26 | Ηλεκτρονικοί υπολογιστές, ηλεκτρονικά και οπτικά προϊόντα | 0,48 | 22,9 | 36,6 | 49,2 | - 37,3 | - 25,7 |
| 27 | Ηλεκτρολογικός εξοπλισμός | 1,86 | 74,8 | 106,6 | 120,0 | - 29,8 | - 11,2 |
| 28 | Μηχανήματα και είδη εξοπλισμού | 1,05 | 71,0 | 109,6 | 102,0 | - 35,2 | 7,4 |
| 29 | Μηχανοκίνητα οχήματα, ρυμουλκούμενα, ημιρυμουλκούμενα | 0,66 | 26,0 | 86,3 | 128,0 | - 69,8 | - 32,6 |
| 30 | Λοιπός εξοπλισμός μεταφορών | 1,36 | 145,6 | 163,7 | 146,4 | - 11,0 | 11,8 |
| 31 | Έπιπλα | 1,34 | 61,6 | 81,5 | 90,5 | - 24,5 | - 10,0 |
| 32 | Άλλες μεταποιητικές δραστηριότητες | 0,33 | 74,4 | 76,3 | 85,9 | - 2,5 | - 11,1 |
| 33 | Επισκευή και εγκατάσταση μηχανημάτων και εξοπλισμού | 3,62 | 55,1 | 58,6 | 72,6 | - 5,9 | - 19,4 |
| | ΚΥΡΙΕΣ ΟΜΑΔΕΣ ΒΙΟΜΗΧΑΝΙΚΩΝ ΚΛΑΔΩΝ | 100,00 | | | | | |
| 1 | Ενέργεια | 26,63 | 117,0 | 107,2 | 94,9 | 9,2 | 12,9 |
| 2 | Ενδιάμεσα αγαθά | 32,97 | 75,9 | 93,0 | 98,2 | - 18,4 | - 5,3 |
| 3 | Κεφαλαίουχικά αγαθά | 9,45 | 70,1 | 86,6 | 93,5 | - 19,0 | - 7,4 |
| 4 | Διαρκή καταναλωτικά αγαθά | 1,95 | 64,7 | 83,6 | 88,7 | - 22,6 | - 5,8 |
| 5 | Μη διαρκή καταναλωτικά αγαθά | 29,00 | 100,3 | 105,8 | 120,3 | - 5,3 | - 12,1 |

* Προσωρινά στοιχεία

Σημείωση: Οι δείκτες και οι ποσοστιαίες μεταβολές υπολογίζονται με άπειρα δεκαδικά ψηφία και δημοσιεύονται με στρογγυλοποίηση ενός δεκαδικού ψηφίου.

**Πίνακας 36. Ετήσιες μεταβολές Δείκτη Κύκλου Εργασιών
στη Βιομηχανία Εξωτερικής Αγοράς**
(2005=100,0)

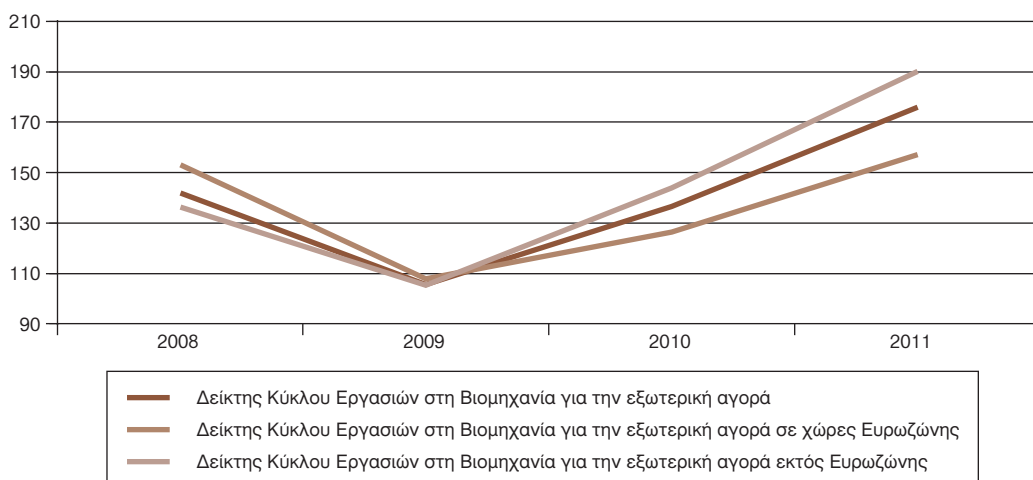
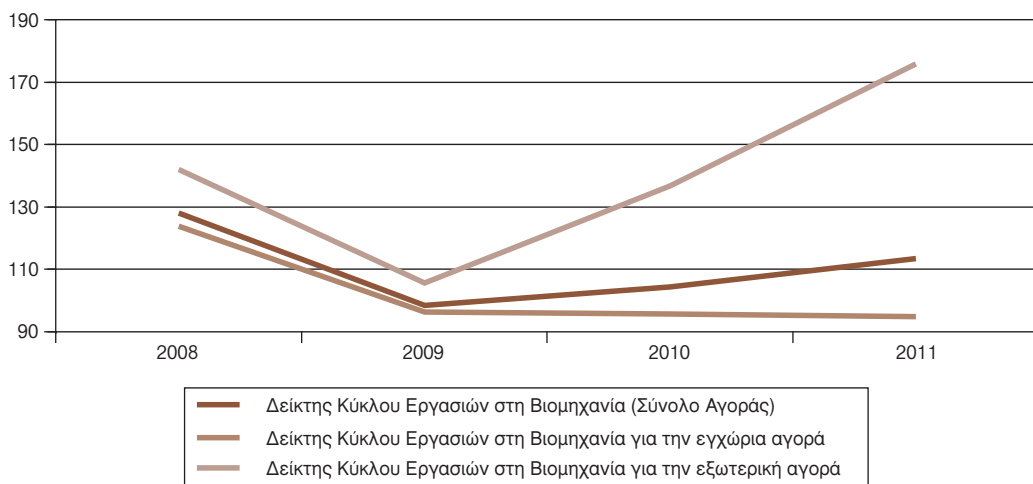
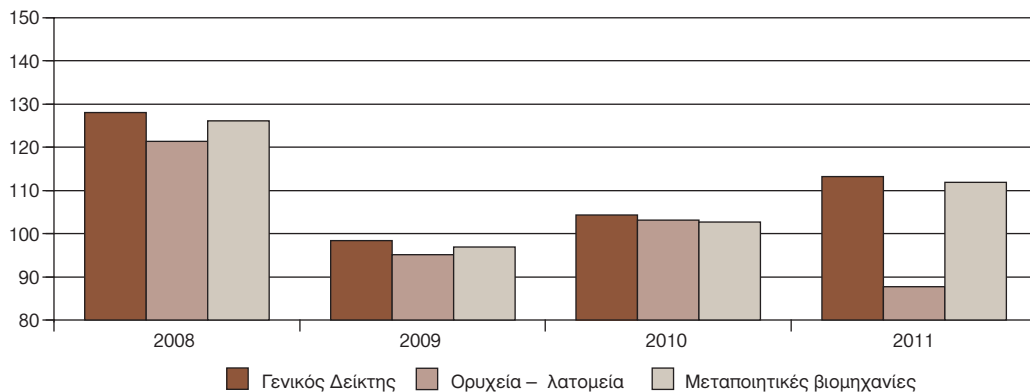
| Κωδικός κλάδου | Όνομασία κλάδου | Συντελεστές στάθμισης | Ιούνιος | | | Μεταβολή (%) | |
|----------------|---|-----------------------|--------------|--------------|--------------|--------------|-------------|
| | | | 2011* | 2010 | 2009 | 2011/2010 | 2010/2009 |
| | ΓΕΝΙΚΟΣ ΔΕΙΚΤΗΣ | | 175,9 | 154,4 | 118,7 | 13,9 | 30,0 |
| B | ΟΡΥΧΕΙΑ – ΛΑΤΟΜΕΙΑ | 100,00 | 127,2 | 123,1 | 83,9 | 3,3 | 46,8 |
| 05 | Εξόρυξη άνθρακα και λιγνίτη | 0,00 | 0,0 | 0,0 | 0,0 | 0,0 | 0,0 |
| 06 | Άντληση αργού πετρελαίου και φυσικού αερίου | 0,00 | 0,0 | 0,0 | 0,0 | 0,0 | 0,0 |
| 07 | Εξόρυξη μεταλλούχων μεταλλευμάτων | 21,78 | 43,1 | 35,1 | 39,0 | 23,0 | - 10,2 |
| 08 | Άλλες εξορυκτικές και λατομικές δραστηριότητες | 78,22 | 150,6 | 147,6 | 96,3 | 2,0 | 53,2 |
| Γ | ΜΕΤΑΠΟΙΗΤΙΚΕΣ ΒΙΟΜΗΧΑΝΙΕΣ | 100,00 | 173,1 | 151,7 | 116,9 | 14,1 | 29,8 |
| 10 | Τρόφιμα | 10,37 | 119,6 | 123,1 | 116,5 | - 2,8 | 5,6 |
| 11 | Ποτά | 1,09 | 122,2 | 134,4 | 131,3 | - 9,1 | 2,4 |
| 12 | Καπνός | 1,65 | 113,2 | 115,5 | 91,2 | - 2,0 | 26,6 |
| 13 | Κλωστούφαντουργικές ύλες | 3,63 | 60,1 | 60,0 | 56,6 | 0,2 | 6,0 |
| 14 | Είδη ένδυσης | 5,03 | 50,0 | 53,6 | 65,1 | - 6,8 | - 17,6 |
| 15 | Δέρματα - είδη υπόδησης | 0,20 | 113,2 | 112,0 | 62,0 | 1,0 | 80,6 |
| 16 | Ξύλο και φελλός | 0,54 | 102,5 | 90,5 | 49,1 | 13,2 | 84,4 |
| 17 | Χαρτί και προϊόντα από χαρτί | 0,79 | 150,4 | 161,3 | 107,4 | - 6,7 | 50,1 |
| 18 | Εκτυπώσεις και αναπαραγωγή προεγγεγραμμένων μέσων | 0,04 | 273,2 | 327,1 | 228,3 | - 16,5 | 43,3 |
| 19 | Παράγωγα πετρελαίου και άνθρακα | 26,74 | 304,3 | 258,9 | 162,4 | 17,5 | 59,4 |
| 20 | Χημικά προϊόντα | 5,43 | 149,1 | 140,3 | 95,0 | 6,3 | 47,6 |
| 21 | Βασικά φαρμακευτικά προϊόντα και σκευάσματα | 1,31 | 306,1 | 279,0 | 270,7 | 9,7 | 3,1 |
| 22 | Προϊόντα από ελαστική και πλαστική ύλη | 4,40 | 157,6 | 138,2 | 124,9 | 14,0 | 10,6 |
| 23 | Μη μεταλλικά ορυκτά | 3,33 | 60,5 | 93,1 | 113,1 | - 35,0 | - 17,7 |
| 24 | Βασικά μέταλλα | 22,15 | 154,5 | 115,3 | 97,2 | 33,9 | 18,7 |
| 25 | Κατασκευή μεταλλικών προϊόντων | 3,31 | 133,0 | 131,1 | 126,9 | 1,5 | 3,3 |
| 26 | Ηλεκτρονικοί υπολογιστές, ηλεκτρονικά και οπτικά προϊόντα | 1,79 | 55,4 | 51,0 | 62,6 | 8,7 | - 18,6 |
| 27 | Ηλεκτρολογικός εξοπλισμός | 4,94 | 93,7 | 94,7 | 78,4 | - 1,0 | 20,8 |
| 28 | Μηχανήματα και είδη εξοπλισμού | 1,89 | 149,9 | 110,2 | 105,7 | 36,0 | 4,3 |
| 29 | Μηχανοκίνητα οχήματα, ρυμουλκούμενα, ημιρυμουλκούμενα | 0,15 | 100,0 | 66,3 | 47,4 | 50,9 | 39,7 |
| 30 | Λοιπός εξοπλισμός μεταφορών | 0,86 | 37,1 | 39,4 | 75,1 | - 5,8 | - 47,5 |
| 31 | Έπιπλα | 0,17 | 146,9 | 245,6 | 97,3 | - 40,2 | 152,4 |
| 32 | Άλλες μεταποιητικές δραστηριότητες | 0,20 | 85,2 | 109,1 | 112,7 | - 22,0 | - 3,1 |
| 33 | Επισκευή και εγκατάσταση μηχανημάτων και εξοπλισμού | 0,00 | 0,0 | 0,0 | 0,0 | 0,0 | 0,0 |
| | ΚΥΡΙΕΣ ΟΜΑΔΕΣ ΒΙΟΜΗΧΑΝΙΚΩΝ ΚΛΑΔΩΝ | 100,00 | | | | | |
| 1 | Ενέργεια | 25,75 | 304,3 | 258,9 | 162,4 | 17,5 | 59,4 |
| 2 | Ενδιάμεσα αγαθά | 47,04 | 137,1 | 117,6 | 98,5 | 16,6 | 19,3 |
| 3 | Κεφαλαιουχικά αγαθά | 4,91 | 96,0 | 82,2 | 91,4 | 16,8 | - 10,1 |
| 4 | Διαρκή καταναλωτικά αγαθά | 1,97 | 63,5 | 71,8 | 59,1 | - 11,5 | 21,5 |
| 5 | Μη διαρκή καταναλωτικά αγαθά | 20,33 | 111,1 | 113,0 | 108,3 | - 1,6 | 4,3 |

* Προσωρινά στοιχεία

Σημείωση: Οι δείκτες και οι ποσοστιαίες μεταβολές υπολογίζονται με άπειρα δεκαδικά ψηφία και δημοσιεύονται με στρογγυλοποίηση ενός δεκαδικού ψηφίου.

Εξέλιξη Δεικτών Κύκλου Εργασιών στη Βιομηχανία⁽¹⁾: 2008 – 2011

(2000 = 100,0)



(1) Για τα έτη 2008 – 2010 μέσος ετήσιος, για το 2011 μηνός Ιουνίου.

**Πίνακας 6. Ετήσιες μεταβολές Δείκτη Νέων Παραγγελιών
στη Βιομηχανία (Σύνολο Αγοράς)
(2005=100,0)**

| Κωδικός κλάδου | Όνομασία κλάδου | Ιούνιος | | | Μεταβολή (%) | |
|----------------|---|--------------|--------------|-------------|---------------|---------------|
| | | 2011* | 2010 | 2009 | 2011/2010 | 2010/2009 |
| | ΓΕΝΙΚΟΣ ΔΕΙΚΤΗΣ | 88,7 | 93,8 | 89,2 | - 5,5 | 5,2 |
| Γ | ΜΕΤΑΠΟΙΗΤΙΚΕΣ ΒΙΟΜΗΧΑΝΙΕΣ | 88,7 | 93,8 | 89,2 | - 5,5 | 5,2 |
| 13 | Κλωστούφαντουργικές ύλες | 42,9 | 54,7 | 59,1 | - 21,6 | - 7,4 |
| 14 | Είδη ένδυσης | 42,1 | 45,6 | 61,7 | - 7,7 | - 26,1 |
| 17 | Χαρτί και προϊόντα από χαρτί | 115,1 | 129,8 | 126,0 | - 11,3 | 3,1 |
| 20 | Χημικά προϊόντα | 97,6 | 100,8 | 92,0 | - 3,2 | 9,5 |
| 21 | Βασικά φαρμακευτικά προϊόντα και σκευάσματα | 127,6 | 150,9 | 151,7 | - 15,5 | - 0,5 |
| 24 | Βασικά μέταλλα | 110,6 | 101,8 | 73,9 | 8,7 | 37,7 |
| 25 | Κατασκευή μεταλλικών προϊόντων | 79,1 | 95,2 | 99,6 | - 16,9 | - 4,5 |
| 26 | Ηλεκτρονικοί υπολογιστές, ηλεκτρονικά και οπτικά προϊόντα | 43,4 | 52,7 | 59,7 | - 17,6 | - 11,7 |
| 27 | Ηλεκτρολογικός εξοπλισμός | 79,0 | 90,5 | 91,7 | - 12,6 | - 1,3 |
| 28 | Μηχανήματα και είδη εξοπλισμού | 98,3 | 105,3 | 113,6 | - 6,7 | - 7,3 |
| 29 | Μηχανοκίνητα οχήματα, ρυμουλκούμενα, ημιρυμουλκούμενα | 31,9 | 72,5 | 140,6 | - 56,0 | - 48,4 |
| 30 | Λοιπός εξοπλισμός μεταφορών | 34,7 | 45,2 | 91,4 | - 23,1 | - 50,6 |
| | <i>ΚΥΡΙΕΣ ΟΜΑΔΕΣ ΒΙΟΜΗΧΑΝΙΚΩΝ ΚΛΑΔΩΝ</i> | | | | | |
| 1 | <i>Ενέργεια</i> | | | | | |
| 2 | <i>Ενδιάμεσα αγαθά</i> | <i>104,0</i> | <i>103,0</i> | <i>86,5</i> | <i>0,9</i> | <i>19,1</i> |
| 3 | <i>Κεφαλαιουχικά αγαθά</i> | <i>53,0</i> | <i>72,0</i> | <i>95,3</i> | <i>- 26,4</i> | <i>- 24,4</i> |
| 4 | <i>Διαρκή καταναλωτικά αγαθά</i> | <i>60,8</i> | <i>66,1</i> | <i>63,1</i> | <i>- 7,9</i> | <i>4,7</i> |
| 5 | <i>Μη διαρκή καταναλωτικά αγαθά</i> | <i>76,3</i> | <i>88,7</i> | <i>97,9</i> | <i>- 14,0</i> | <i>- 9,4</i> |

* Προσωρινά στοιχεία

Σημείωση: Οι δείκτες και οι ποσοστιαίες μεταβολές υπολογίζονται με άπειρα δεκαδικά ψηφία και δημοσιεύονται με στρογγυλοποίηση ενός δεκαδικού ψηφίου.

**Πίνακας 6α. Ετήσιες μεταβολές Δείκτη Νέων Παραγγελιών
στη Βιομηχανία Εγχώριας Αγοράς**

(2005=100,0)

| Κωδικός κλάδου | Ονομασία κλάδου | Ιούνιος | | | Μεταβολή (%) | |
|----------------|---|-------------|-------------|-------------|---------------|--------------|
| | | 2011* | 2010 | 2009 | 2011/2010 | 2010/2009 |
| | ΓΕΝΙΚΟΣ ΔΕΙΚΤΗΣ | 73,0 | 88,0 | 93,5 | - 17,1 | - 5,8 |
| Γ | ΜΕΤΑΠΟΙΗΤΙΚΕΣ ΒΙΟΜΗΧΑΝΙΕΣ | 73,0 | 88,0 | 93,5 | - 17,1 | - 5,8 |
| 13 | Κλωστοϋφαντουργικές ύλες | 36,1 | 48,1 | 63,2 | - 25,0 | - 23,9 |
| 14 | Είδη ένδυσης | 37,3 | 43,6 | 57,2 | - 14,6 | - 23,7 |
| 17 | Χαρτί και προϊόντα από χαρτί | 111,1 | 126,0 | 127,5 | - 11,8 | - 1,2 |
| 20 | Χημικά προϊόντα | 75,1 | 81,6 | 89,5 | - 7,9 | - 8,8 |
| 21 | Βασικά φαρμακευτικά προϊόντα και σκευάσματα | 92,5 | 124,0 | 124,7 | - 25,4 | - 0,6 |
| 24 | Βασικά μέταλλα | 72,0 | 84,8 | 73,9 | - 15,1 | 14,7 |
| 25 | Κατασκευή μεταλλικών προϊόντων | 67,4 | 76,2 | 91,8 | - 11,6 | - 17,0 |
| 26 | Ηλεκτρονικοί υπολογιστές, ηλεκτρονικά και οπτικά προϊόντα | 20,2 | 34,7 | 50,7 | - 41,9 | - 31,5 |
| 27 | Ηλεκτρολογικός εξοπλισμός | 67,5 | 90,3 | 105,2 | - 25,3 | - 14,1 |
| 28 | Μηχανήματα και είδη εξοπλισμού | 66,8 | 91,0 | 122,4 | - 26,7 | - 25,7 |
| 29 | Μηχανοκίνητα οχήματα, ρυμουλκούμενα, ημρυμουλκούμενα | 18,5 | 37,5 | 122,2 | - 50,6 | - 69,3 |
| 30 | Λοιπός εξοπλισμός μεταφορών | 132,4 | 165,2 | 138,5 | - 19,9 | 19,3 |
| | <i>ΚΥΡΙΕΣ ΟΜΑΔΕΣ ΒΙΟΜΗΧΑΝΙΚΩΝ ΚΛΑΔΩΝ</i> | | | | | |
| 1 | <i>Ενέργεια</i> | | | | | |
| 2 | <i>Ενδιάμεσα αγαθά</i> | 78,4 | 90,8 | 90,5 | - 13,7 | 0,3 |
| 3 | <i>Κεφαλαιουχικά αγαθά</i> | 66,0 | 85,0 | 104,9 | - 22,4 | - 19,0 |
| 4 | <i>Διαρκή καταναλωτικά αγαθά</i> | 66,3 | 78,1 | 74,9 | - 15,1 | 4,2 |
| 5 | <i>Μη διαρκή καταναλωτικά αγαθά</i> | 66,1 | 85,1 | 93,4 | - 22,3 | - 8,9 |

* Προσωρινά στοιχεία

Σημείωση: Οι δείκτες και οι ποσοστιαίες μεταβολές υπολογίζονται με άπειρα δεκαδικά ψηφία και δημοσιεύονται με στρογγυλοποίηση ενός δεκαδικού ψηφίου.

**Πίνακας 66. Ετήσιες μεταβολές Δείκτη Νέων Παραγγελιών
στη Βιομηχανία Εξωτερικής Αγοράς**
(2005=100,0)

| Κωδικός κλάδου | Όνομασία κλάδου | Ιούνιος | | | Μεταβολή (%) | |
|----------------|---|--------------|--------------|-------------|--------------|-------------|
| | | 2011* | 2010 | 2009 | 2011/2010 | 2010/2009 |
| | ΓΕΝΙΚΟΣ ΔΕΙΚΤΗΣ | 123,6 | 113,8 | 84,7 | 8,6 | 34,4 |
| Γ | ΜΕΤΑΠΟΙΗΤΙΚΕΣ ΒΙΟΜΗΧΑΝΙΕΣ | 123,6 | 113,8 | 84,7 | 8,6 | 34,4 |
| 13 | Κλωστούφαντουργικές ύλες | 51,2 | 62,9 | 53,2 | - 18,5 | 18,1 |
| 14 | Είδη ένδυσης | 47,6 | 48,4 | 66,0 | - 1,7 | - 26,7 |
| 17 | Χαρτί και προϊόντα από χαρτί | 150,0 | 163,3 | 112,3 | - 8,1 | 45,4 |
| 20 | Χημικά προϊόντα | 149,7 | 145,8 | 97,1 | 2,7 | 50,1 |
| 21 | Βασικά φαρμακευτικά προϊόντα και σκευάσματα | 301,8 | 284,8 | 285,8 | 6,0 | - 0,4 |
| 24 | Βασικά μέταλλα | 148,6 | 118,6 | 73,8 | 25,3 | 60,7 |
| 25 | Κατασκευή μεταλλικών προϊόντων | 123,0 | 160,8 | 129,2 | - 23,5 | 24,5 |
| 26 | Ηλεκτρονικοί υπολογιστές, ηλεκτρονικά και οπτικά προϊόντα | 56,1 | 60,7 | 60,8 | - 7,5 | - 0,2 |
| 27 | Ηλεκτρολογικός εξοπλισμός | 93,2 | 91,4 | 74,4 | 1,9 | 22,9 |
| 28 | Μηχανήματα και είδη εξοπλισμού | 142,3 | 123,7 | 92,3 | 15,1 | 34,0 |
| 29 | Μηχανοκίνητα οχήματα, ρυμουλκούμενα, ημρυμουλκούμενα | 107,9 | 509,1 | 469,3 | - 78,8 | 8,5 |
| 30 | Λοιπός εξοπλισμός μεταφορών | 36,4 | 39,7 | 76,4 | - 8,3 | - 48,1 |
| | <i>ΚΥΡΙΕΣ ΟΜΑΔΕΣ ΒΙΟΜΗΧΑΝΙΚΩΝ ΚΛΑΔΩΝ</i> | | | | | |
| 1 | <i>Ενέργεια</i> | | | | | |
| 2 | <i>Ενδιάμεσα αγαθά</i> | 138,7 | 119,6 | 80,2 | 16,0 | 49,1 |
| 3 | <i>Κεφαλαιουχικά αγαθά</i> | 92,5 | 130,0 | 100,4 | - 28,8 | 29,5 |
| 4 | <i>Διαρκή καταναλωτικά αγαθά</i> | 54,4 | 54,0 | 51,7 | 0,9 | 4,4 |
| 5 | <i>Μη διαρκή καταναλωτικά αγαθά</i> | 92,8 | 92,0 | 102,5 | 0,9 | - 10,2 |

* Προσωρινά στοιχεία

Σημείωση: Οι δείκτες και οι ποσοστιαίες μεταβολές υπολογίζονται με άπειρα δεκαδικά ψηφία και δημοσιεύονται με στρογγυλοποίηση ενός δεκαδικού ψηφίου.

Πίνακας 7. Εξέλιξη Δείκτη Νέων Παραγγελιών στη Βιομηχανία (Σύνολο Αγοράς)
(2005=100,0)

| Ετος και μήνας | Γενικός δείκτης (Σύνολο Αγοράς) | | Κύκλος Εργασιών Εγχώριας Αγοράς | | Κύκλος Εργασιών Εξωτερικής Αγοράς | |
|----------------|------------------------------------|--------------------------|------------------------------------|--------------------------|--------------------------------------|--------------------------|
| | Δείκτης | Ετήσια μετα- βολή (%) | Δείκτης | Ετήσια μετα- βολή (%) | Δείκτης | Ετήσια μετα- βολή (%) |
| 2010: VI | 93,8 | 5,2 | 88,0 | - 5,8 | 113,8 | 34,4 |
| VII | 90,5 | - 3,8 | 82,6 | - 13,0 | 112,9 | 26,2 |
| VIII | 71,8 | 21,0 | 64,6 | 2,3 | 93,9 | 77,4 |
| IX | 84,9 | - 4,8 | 78,5 | - 15,1 | 104,3 | 28,3 |
| X | 98,4 | 16,5 | 83,9 | 4,5 | 133,6 | 53,4 |
| XI | 95,9 | 6,2 | 85,3 | 2,7 | 124,1 | 24,9 |
| XII | 82,8 | - 1,6 | 75,7 | - 4,5 | 103,5 | 14,5 |
| 2011: I | 81,6 | 13,2 | 66,8 | - 8,1 | 114,6 | 44,1 |
| II | 89,6 | 19,0 | 69,8 | - 6,9 | 134,2 | 56,0 |
| III | 91,7 | - 5,9 | 73,4 | - 24,7 | 132,6 | 23,5 |
| IV | 88,8 | 1,9 | 70,7 | - 14,7 | 128,3 | 22,7 |
| V | 93,9 | 9,1 | 74,8 | - 4,2 | 132,8 | 23,9 |
| VI* | 88,7 | - 5,5 | 73,0 | - 17,1 | 123,6 | 8,6 |

* Προσωρινά στοιχεία

Σημείωση: Οι δείκτες και οι ποσοστιαίες μεταβολές υπολογίζονται με άπειρα δεκαδικά ψηφία και δημοσιεύονται με στρογγυλοποίηση ενός δεκαδικού ψηφίου.

Πίνακας 7α. Εξέλιξη Δείκτη Νέων Παραγγελιών στη Βιομηχανία Εξωτερικής Αγοράς
(2005=100,0)

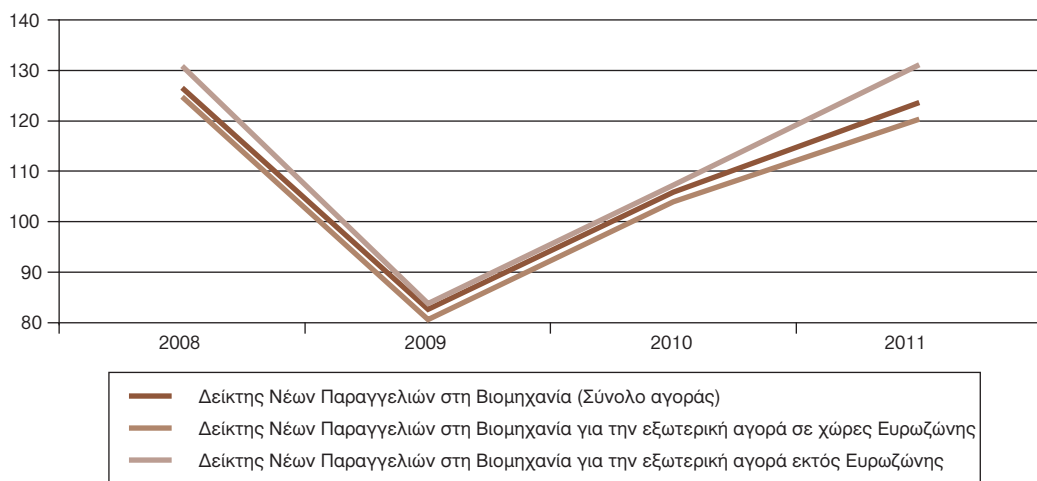
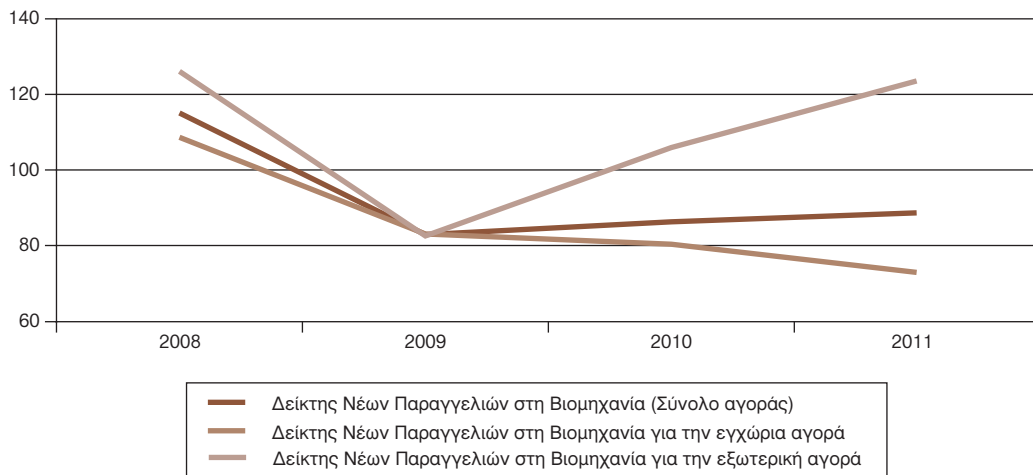
| Ετος και μήνας | Γενικός δείκτης (Σύνολο Εξωτερικής Αγοράς) | | Κύκλος Εργασιών Εξωτερικής Αγοράς Ευρωζώνης | | Κύκλος Εργασιών Εξωτερικής Αγοράς εκτός Ευρωζώνης | |
|----------------|---|--------------------------|--|--------------------------|--|--------------------------|
| | Δείκτης | Ετήσια μετα- βολή (%) | Δείκτης | Ετήσια μετα- βολή (%) | Δείκτης | Ετήσια μετα- βολή (%) |
| 2010: VI | 113,8 | 34,4 | 111,1 | 35,5 | 116,0 | 36,3 |
| VII | 112,9 | 26,2 | 111,7 | 25,7 | 112,7 | 30,1 |
| VIII | 93,9 | 77,4 | 85,7 | 100,9 | 101,6 | 58,4 |
| IX | 104,3 | 28,3 | 107,8 | 31,8 | 98,8 | 19,5 |
| X | 133,6 | 53,4 | 125,3 | 41,4 | 140,9 | 66,4 |
| XI | 124,1 | 24,9 | 124,4 | 21,4 | 127,5 | 30,8 |
| XII | 103,5 | 14,5 | 93,7 | 12,8 | 113,4 | 20,2 |
| 2011: I | 114,6 | 44,1 | 117,4 | 43,7 | 111,3 | 45,8 |
| II | 134,2 | 56,0 | 128,6 | 48,0 | 142,4 | 72,2 |
| III | 132,6 | 23,5 | 128,2 | 16,9 | 142,4 | 37,0 |
| IV | 128,3 | 22,7 | 123,5 | 16,8 | 137,7 | 31,6 |
| V | 132,8 | 23,9 | 141,0 | 35,4 | 129,3 | 17,9 |
| VI* | 123,6 | 8,6 | 120,3 | 8,3 | 131,1 | 12,9 |

* Προσωρινά στοιχεία

Σημείωση: Οι δείκτες και οι ποσοστιαίες μεταβολές υπολογίζονται με άπειρα δεκαδικά ψηφία και δημοσιεύονται με στρογγυλοποίηση ενός δεκαδικού ψηφίου.

Εξέλιξη Δεικτών Νέων Παραγγελιών στη Βιομηχανία⁽¹⁾: 2008 – 2011

(2000=100,0)



(1) Για τα έτη 2008 – 2010 μέσος ετήσιος, για το 2011 μηνός Ιουνίου.

Πίνακας 8. Δείκτης Τιμών Εισαγωγών – Σύνολο Εισαγωγών
(2005=100,0)

| Κύριες ομάδες βιομηχανικών κλάδων | Συντελεστής στάθμισης | Ιούνιος | | | Μεταβολή (%) | |
|-----------------------------------|-----------------------|---------|-------|-------|--------------|-----------|
| | | 2011 | 2010 | 2009 | 2011/2010 | 2010/2009 |
| Γενικός δείκτης | 100,000 | 129,0 | 121,0 | 113,9 | 6,7 | 6,2 |
| Ενδιάμεσα αγαθά | 27,814 | 121,3 | 116,9 | 113,4 | 3,8 | 3,1 |
| Κεφαλαιουχικά αγαθά | 22,901 | 103,5 | 103,4 | 103,4 | 0,1 | -0,1 |
| Διαρκή καταναλωτικά αγαθά | 5,398 | 102,9 | 103,4 | 102,4 | -0,5 | 1,0 |
| Αναλώσιμα καταναλωτικά αγαθά | 25,215 | 111,8 | 111,1 | 110,3 | 0,6 | 0,8 |
| Ενεργειακά αγαθά | 18,672 | 202,6 | 166,9 | 135,7 | 21,4 | 23,0 |

Σημείωση: 1. Οι δείκτες υπολογίζονται με άπειρα δεκαδικά ψηφία και δημοσιεύονται με στρογγυλοποίηση ενός δεκαδικού ψηφίου.
2. Οι ποσοστιαίες μεταβολές υπολογίζονται βάσει δεικτών με πέντε δεκαδικά ψηφία και δημοσιεύονται με στρογγυλοποίηση ενός δεκαδικού ψηφίου.

Πίνακας 8α. Δείκτης Τιμών Εισαγωγών από χώρες Ευρωζώνης
(2005=100,0)

| Κύριες ομάδες βιομηχανικών κλάδων | Συντελεστής στάθμισης | Ιούνιος | | | Μεταβολή (%) | |
|-----------------------------------|-----------------------|---------|-------|-------|--------------|-----------|
| | | 2011 | 2010 | 2009 | 2011/2010 | 2010/2009 |
| Γενικός δείκτης | 53,089 | 111,8 | 110,1 | 108,6 | 1,6 | 1,3 |
| Ενδιάμεσα αγαθά | 16,651 | 119,6 | 114,8 | 111,6 | 4,1 | 2,9 |
| Κεφαλαιουχικά αγαθά | 15,115 | 103,2 | 103,1 | 103,4 | 0,0 | -0,2 |
| Διαρκή καταναλωτικά αγαθά | 3,113 | 103,4 | 103,5 | 102,3 | -0,1 | 1,2 |
| Αναλώσιμα καταναλωτικά αγαθά | 17,446 | 111,1 | 111,4 | 110,9 | -0,3 | 0,4 |
| Ενεργειακά αγαθά | 764 | 163,4 | 139,9 | 120,6 | 16,8 | 16,0 |

Σημείωση: 1. Οι δείκτες υπολογίζονται με άπειρα δεκαδικά ψηφία και δημοσιεύονται με στρογγυλοποίηση ενός δεκαδικού ψηφίου.
2. Οι ποσοστιαίες μεταβολές υπολογίζονται βάσει δεικτών με πέντε δεκαδικά ψηφία και δημοσιεύονται με στρογγυλοποίηση ενός δεκαδικού ψηφίου.

Πίνακας 8β. Δείκτης Τιμών Εισαγωγών από χώρες εκτός Ευρωζώνης
(2005=100,0)

| Κύριες ομάδες βιομηχανικών κλάδων | Συντελεστής στάθμισης | Ιούνιος | | | Μεταβολή (%) | |
|-----------------------------------|-----------------------|---------|-------|-------|--------------|-----------|
| | | 2011 | 2010 | 2009 | 2011/2010 | 2010/2009 |
| Γενικός δείκτης | 53,089 | 111,8 | 110,1 | 108,6 | 1,6 | 1,3 |
| Ενδιάμεσα αγαθά | 16,651 | 119,6 | 114,8 | 111,6 | 4,1 | 2,9 |
| Κεφαλαιουχικά αγαθά | 15,115 | 103,2 | 103,1 | 103,4 | 0,0 | -0,2 |
| Διαρκή καταναλωτικά αγαθά | 3,113 | 103,4 | 103,5 | 102,3 | -0,1 | 1,2 |
| Αναλώσιμα καταναλωτικά αγαθά | 17,446 | 111,1 | 111,4 | 110,9 | -0,3 | 0,4 |
| Ενεργειακά αγαθά | 764 | 163,4 | 139,9 | 120,6 | 16,8 | 16,0 |

Σημείωση: 1. Οι δείκτες υπολογίζονται με άπειρα δεκαδικά ψηφία και δημοσιεύονται με στρογγυλοποίηση ενός δεκαδικού ψηφίου.
2. Οι ποσοστιαίες μεταβολές υπολογίζονται βάσει δεικτών με πέντε δεκαδικά ψηφία και δημοσιεύονται με στρογγυλοποίηση ενός δεκαδικού ψηφίου.

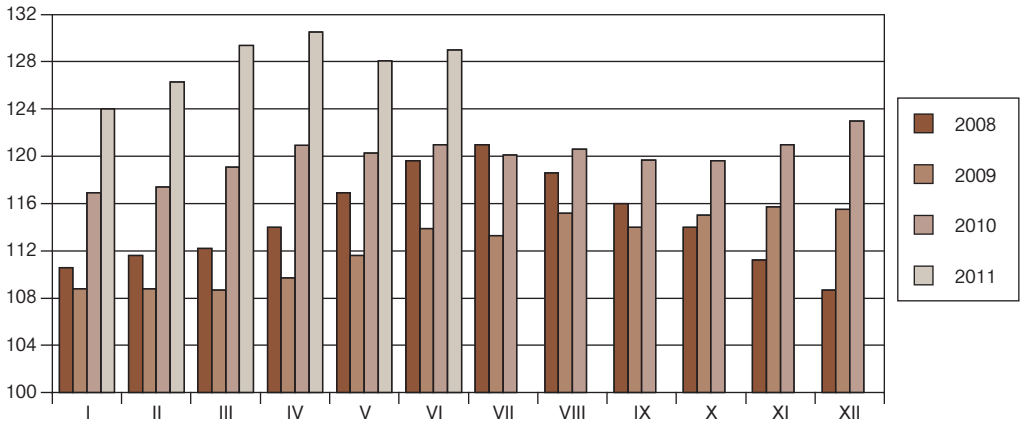
Πίνακας 9. Μεταβολές Δείκτη Τιμών Εισαγωγών
(2005=100,0)

| Έτος και μήνας | Γενικός δείκτης | Μεταβολή (%) από μήνα σε μήνα (μηνιαίες μεταβολές) | Μεταβολή (%) με αντίστοιχο δείκτη προηγούμενου έτους (ετήσιες μεταβολές) | Μέσος δείκτης τελευταίου δωδεκαμήνου (κινητός μέσος) | Μεταβολή (%) μέσου δείκτη δωδεκαμήνου με αντίστοιχο δείκτη προηγούμενου δωδεκαμήνου (μέσες ετήσιες μεταβολές) |
|----------------------|-----------------|--|--|--|---|
| 2009: I | 108,8 | 0,1 | - 1,7 | 114,4 | 6,3 |
| II | 108,8 | 0,0 | - 2,5 | 114,1 | 5,3 |
| III | 108,7 | - 0,1 | - 3,1 | 113,9 | 4,4 |
| IV | 109,7 | 1,0 | - 3,7 | 113,5 | 3,4 |
| V | 111,6 | 1,6 | - 4,5 | 113,1 | 2,2 |
| VI | 113,9 | 2,1 | - 4,8 | 112,6 | 0,8 |
| VII | 113,3 | - 0,5 | - 6,4 | 111,9 | - 0,8 |
| VIII | 115,2 | 1,7 | - 2,9 | 111,7 | - 1,9 |
| IX | 114,0 | - 1,0 | - 1,7 | 111,5 | - 2,6 |
| X | 115,0 | 0,9 | 0,9 | 111,6 | - 2,8 |
| XI | 115,7 | 0,6 | 4,0 | 112,0 | - 2,4 |
| XII | 115,5 | - 0,2 | 6,3 | 112,5 | - 1,8 |
| <i>Μέσος ετήσιος</i> | <i>112,5</i> | | | <i>112,5</i> | <i>- 1,8</i> |
| 2010: I | 116,9 | 1,2 | 7,4 | 113,2 | - 1,0 |
| II | 117,4 | 0,4 | 7,9 | 113,9 | - 0,2 |
| III | 119,1 | 1,5 | 9,6 | 114,8 | 0,8 |
| IV | 120,9 | 1,5 | 10,1 | 115,7 | 1,9 |
| V | 120,3 | - 0,5 | 7,8 | 116,4 | 3,0 |
| VI | 121,0 | 0,6 | 6,2 | 117,0 | 3,9 |
| VII | 120,1 | - 0,7 | 6,0 | 117,6 | 5,1 |
| VIII | 120,6 | 0,4 | 4,6 | 118,0 | 5,7 |
| IX | 119,7 | - 0,8 | 4,9 | 118,5 | 6,3 |
| X | 119,6 | 0,0 | 4,0 | 118,9 | 6,6 |
| XI | 121,0 | 1,2 | 4,6 | 119,3 | 6,6 |
| XII | 123,0 | 1,7 | 6,6 | 120,0 | 6,6 |
| <i>Μέσος ετήσιος</i> | <i>120,0</i> | | | <i>120,0</i> | <i>6,6</i> |
| 2011: I | 124,0 | 0,8 | 6,1 | 120,6 | 6,5 |
| II | 126,3 | 1,9 | 7,6 | 121,3 | 6,5 |
| III | 129,4 | 2,4 | 8,6 | 122,2 | 6,4 |
| IV | 130,5 | 0,8 | 8,0 | 123,0 | 6,3 |
| V | 128,1 | - 1,8 | 6,5 | 123,6 | 6,2 |
| VI | 129,0 | 0,7 | 6,7 | 124,3 | 6,2 |

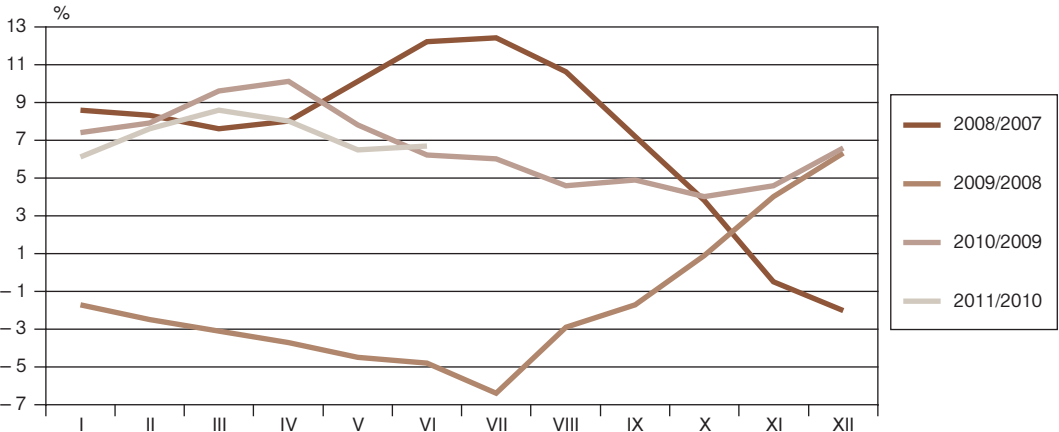
Σημείωση: 1. Οι δείκτες υπολογίζονται με άπειρα δεκαδικά ψηφία και δημοσιεύονται με στρογγυλοποίηση ενός δεκαδικού ψηφίου.

2. Οι ποσοστιαίες μεταβολές υπολογίζονται βάσει δεικτών με πέντε δεκαδικά ψηφία και δημοσιεύονται με στρογγυλοποίηση ενός δεκαδικού ψηφίου.

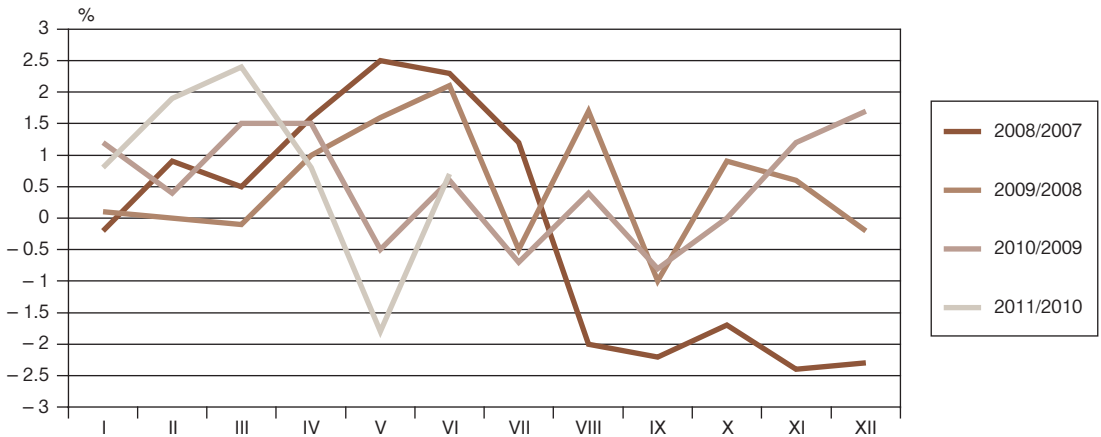
Γενικός Δείκτης Τιμών Εισαγωγών στη Βιομηχανία: 2008 – 2011 (Ιούνιος)
(2005=100,0)



Ετήσια μεταβολή του Γενικού Δείκτη Τιμών Εισαγωγών στη Βιομηχανία: 2008 – 2011 (Ιούνιος)
(2005=100,0)



Μηνιαία μεταβολή του Γενικού Δείκτη Τιμών Εισαγωγών στη Βιομηχανία: 2008 – 2011 (Ιούνιος)
(2005=100,0)



Πίνακας 10. Παραγωγή, πώληση και αξία βιομηχανικών προϊόντων από μεταποιητικά καταστήματα με απασχόληση 10 άτομα και άνω

| Είδος προϊόντος | Έτος | Μονάδα μέτρησης | Παραχθείσα ποσότητα | Πωληθείσα ποσότητα | Αξία πωλήσεων (ευρώ) |
|---|------|-----------------|---------------------|--------------------|----------------------|
| Είδη διατροφής - ποτά - καπνός | | | | | |
| Αλλαντικά | 2007 | Τόνοι | 82.879 | 77.870 | 340.339.955 |
| | 2008 | » | 78.150 | 77.672 | 362.594.394 |
| | 2009 | » | 82.995 | 70.772 | 348.790.118 |
| Ετοιμα φαγητά | 2007 | » | 19.711 | 19.438 | 55.011.930 |
| | 2008 | » | 17.940 | 20.713 | 47.402.994 |
| | 2009 | » | 23.323 | 23.700 | 52.733.265 |
| Βούτυρα | 2007 | » | 901 | 818 | 5.070.452 |
| | 2008 | » | 954 | 939 | 5.983.518 |
| | 2009 | » | 736 | 700 | 4.066.557 |
| Τυριά | 2007 | » | 111.444 | 98.711 | 475.588.565 |
| | 2008 | » | 102.292 | 100.901 | 522.248.666 |
| | 2009 | » | 104.561 | 99.479 | 475.646.791 |
| Γιαούρτια | 2007 | » | 139.629 | 131.505 | 353.503.929 |
| | 2008 | » | 139.181 | 118.594 | 319.404.559 |
| | 2009 | » | 131.542 | 124.533 | 312.461.067 |
| Παστεριωμένο γάλα | 2007 | Χιλ. λίτρα | 468.171 | 444.808 | 440.879.312 |
| | 2008 | » | 460.418 | 424.888 | 445.521.276 |
| | 2009 | » | 481.582 | 450.253 | 441.518.078 |
| Κρέμα γάλακτος | 2007 | » | 7.186 | 6.097 | 13.445.005 |
| | 2008 | » | 7.036 | 5.966 | 17.825.142 |
| | 2009 | » | 6.464 | 5.526 | 15.459.897 |
| Κομπόστες | 2007 | Τόνοι | 336.535 | 346.670 | 253.473.315 |
| | 2008 | » | 365.490 | 347.075 | 253.433.678 |
| | 2009 | » | 290.511 | 318.772 | 218.949.317 |
| Παρθένο ελαιόλαδο και τα κλάσματά του, μη χημικώς μετασχηματισμένα | 2007 | » | 13.106 | 13.098 | 54.018.378 |
| | 2008 | » | 15.125 | 12.426 | 50.213.247 |
| | 2009 | » | 13.948 | 12.232 | 43.254.117 |
| Εξευγενισμένο ελαιόλαδο και τα κλάσματά του, μη χημικώς μετασχηματισμένα | 2007 | » | 54.787 | 52.162 | 116.067.058 |
| | 2008 | » | 31.975 | 26.484 | 76.989.352 |
| | 2009 | » | 26.491 | 18.854 | 58.097.391 |
| Λοιπά εξευγενισμένα έλαια και τα κλάσματά τους, μη χημικώς μετασχηματισμένα | 2007 | » | 153.861 | 144.589 | 110.982.574 |
| | 2008 | » | 180.620 | 156.986 | 167.973.340 |
| | 2009 | » | 167.337 | 153.289 | 145.306.254 |
| Μαργαρίνες | 2007 | » | 49.640 | 48.248 | 97.062.829 |
| | 2008 | » | 47.163 | 48.951 | 114.252.037 |
| | 2009 | » | 43.776 | 45.029 | 56.628.591 |
| Ζυμαρικά | 2007 | » | 135.559 | 135.650 | 102.403.831 |
| | 2008 | » | 132.375 | 138.229 | 135.307.100 |
| | 2009 | » | 141.195 | 146.051 | 135.663.367 |
| Ζάχαρη | 2007 | » | 170.039 | 204.168 | 139.294.773 |
| | 2008 | » | 79.097 | 82.529 | 57.233.952 |
| | 2009 | » | 153.579 | 120.552 | 77.165.440 |
| Σοκολάτες | 2007 | » | 20.446 | 19.564 | 129.858.274 |
| | 2008 | » | 22.899 | 22.325 | 146.862.239 |
| | 2009 | » | 22.009 | 21.736 | 159.988.879 |
| Γκοφρέτες και μπισκότα | 2007 | » | 40.118 | 42.662 | 161.665.079 |
| | 2008 | » | 39.363 | 38.455 | 165.398.100 |
| | 2009 | » | 37.926 | 38.774 | 165.375.842 |
| Καραμέλες, γενικά | 2007 | » | 3.869 | 3.683 | 15.544.240 |
| | 2008 | » | 3.672 | 3.426 | 15.293.473 |
| | 2009 | » | 3.764 | 3.499 | 16.398.643 |
| Γλυκά κουταλιού, ζελέδες, μαρμελάδες, πούλπες | 2007 | » | 72.803 | 62.318 | 55.163.556 |
| | 2008 | » | 111.494 | 59.829 | 61.765.811 |
| | 2009 | » | 79.065 | 47.378 | 45.734.190 |

Πίνακας 10. συνέχεια

| Είδος προϊόντος | Έτος | Μονάδα μέτρησης | Παραχθείσα ποσότητα | Πωληθείσα ποσότητα | Αξία πωλήσεων (ευρώ) |
|---|------|----------------------------------|---------------------|--------------------|----------------------|
| Ζύμες | 2007 | Τόνοι | 9.432 | 9.447 | 13.823.483 |
| | 2008 | » | 8.683 | 8.634 | 11.362.527 |
| | 2009 | » | 8.760 | 8.768 | 11.961.538 |
| Ζωοτροφές – πτηνοτροφές | 2007 | » | 908.279 | 877.299 | 307.703.621 |
| | 2008 | » | 820.945 | 759.163 | 302.314.480 |
| | 2009 | » | 728.909 | 674.089 | 271.809.260 |
| Ρύζι | 2007 | » | 87.271 | 82.155 | 52.343.887 |
| | 2008 | » | 77.849 | 75.702 | 57.064.300 |
| | 2009 | » | 76.326 | 72.483 | 54.742.596 |
| Σταφίδα | 2007 | » | 40.985 | 32.647 | 36.049.502 |
| | 2008 | » | 22.516 | 22.330 | 31.701.629 |
| | 2009 | » | 22.232 | 20.709 | 35.089.260 |
| Χυμοί φρούτων | 2007 | Χιλ. λίτρα | 265.574 | 245.777 | 287.988.895 |
| | 2008 | » | 241.040 | 207.837 | 275.689.555 |
| | 2009 | » | 250.310 | 218.948 | 285.120.996 |
| Απεσταγμένα αλκοολούχα ποτά | 2007 | Χιλ. λίτρα καθα- ρης αλκοόλης | 29.686 | 28.496 | 76.264.773 |
| | 2008 | » | 25.450 | 25.625 | 67.401.122 |
| | 2009 | » | 27.629 | 39.511 | 78.539.838 |
| Οίνοι και μούστος | 2007 | Χιλ. λίτρα | 165.956 | 135.657 | 187.934.771 |
| | 2008 | » | 152.276 | 113.501 | 187.360.376 |
| | 2009 | » | 165.346 | 122.254 | 187.766.984 |
| Μπύρα από βύνη | 2007 | » | 435.198 | 429.084 | 422.778.585 |
| | 2008 | » | 458.098 | 435.792 | 447.834.944 |
| | 2009 | » | 431.770 | 415.844 | 434.748.309 |
| Μεταλλικά και αεριούχα νερά χωρίς ζάχαρη | 2007 | » | 774.038 | 769.637 | 183.840.638 |
| | 2008 | » | 783.252 | 804.905 | 194.185.694 |
| | 2009 | » | 757.715 | 755.915 | 181.715.205 |
| Μεταλλικά και αεριούχα νερά με ζάχαρη, αναψυκτικά | 2007 | » | 556.188 | 580.964 | 586.150.159 |
| | 2008 | » | 477.821 | 546.198 | 523.153.111 |
| | 2009 | » | 485.395 | 542.924 | 521.526.617 |
| Τσιγάρα | 2007 | Χιλ. τεμάχια | 34.081.891 | 30.594.922 | 455.214.544 |
| | 2008 | » | 32.708.402 | 34.081.474 | 473.768.232 |
| | 2009 | » | 32.018.380 | 31.073.213 | 480.399.323 |
| Προϊόντα κλωστοϋφαντουργίας | | | | | |
| Νήματα από μαλλί | 2007 | Τόνοι | 3.271 | 240 | 942.638 |
| | 2008 | » | 2.345 | 198 | 687.192 |
| | 2009 | » | 2.130 | 132 | 466.602 |
| Νήματα από βαμβάκι | 2007 | » | 74.019 | 54.318 | 156.876.441 |
| | 2008 | » | 55.136 | 40.354 | 114.196.163 |
| | 2009 | » | 39.280 | 33.063 | 92.512.128 |
| Νήματα από συνθετικές και τεχνητές ίνες | 2007 | » | 9.125 | 8.306 | 27.766.129 |
| | 2008 | » | 2.655 | 2.539 | 11.975.907 |
| | 2009 | » | 3.779 | 4.448 | 15.215.341 |
| Υφαντά υφάσματα από μαλλί | 2007 | Χιλ. m ² | 2.366 | 1.272 | 10.712.594 |
| | 2008 | » | 1.140 | 1.105 | 9.302.222 |
| | 2009 | » | — | — | — |
| Υφαντά υφάσματα από βαμβάκι | 2007 | » | 19.379 | 18.186 | 70.006.097 |
| | 2008 | » | 15.717 | 15.024 | 58.486.100 |
| | 2009 | » | 13.947 | 11.004 | 41.474.423 |
| Υφαντά υφάσματα από συνθετι- κές και τεχνητές ίνες | 2007 | » | 73.342 | 76.409 | 48.770.874 |
| | 2008 | » | 98.382 | 71.638 | 40.171.702 |
| | 2009 | » | 68.053 | 57.622 | 20.790.592 |
| Υφαντά υφάσματα με πέλος, φλο- κωτά και άλλα ειδικά υφάσματα | 2007 | » | ... | ... | ... |
| | 2008 | » | — | — | — |
| | 2009 | » | — | — | — |
| Πλεκτά υφάσματα | 2007 | Τόνοι | 21.949 | 12.523 | 72.060.048 |
| | 2008 | » | 18.844 | 9.024 | 54.010.776 |
| | 2009 | » | 19.584 | 8.936 | 51.101.938 |

Πίνακας 10. συνέχεια

| Είδος προϊόντος | Έτος | Μονάδα μέτρησης | Παραχθείσα ποσότητα | Πωληθείσα ποσότητα | Αξία πωλήσεων (ευρώ) |
|--|------|---------------------|---------------------|--------------------|----------------------|
| Είδη ένδυσης | | | | | |
| Εξωτερικά ενδύματα από πλεκτό ύφασμα για άνδρες ή αγόρια | 2007 | Χιλ. τεμάχια | 239 | 248 | 3.054.905 |
| | 2008 | » | 43 | 43 | 556.369 |
| | 2009 | » | ... | ... | ... |
| Εξωτερικά ενδύματα από πλεκτό ύφασμα για γυναίκες ή κορίτσια | 2007 | » | 3.578 | 3.448 | 33.525.339 |
| | 2008 | » | 2.792 | 2.243 | 26.001.934 |
| | 2009 | » | 2.374 | 2.045 | 20.690.994 |
| Εξωτερικά ενδύματα από υφασμένο ύφασμα για άνδρες ή αγόρια | 2007 | » | 1.567 | 1.050 | 35.044.996 |
| | 2008 | » | 1.324 | 934 | 30.380.946 |
| | 2009 | » | 769 | 625 | 21.993.209 |
| Εξωτερικά ενδύματα από υφασμένο ύφασμα για γυναίκες ή κορίτσια | 2007 | » | 2.613 | 2.241 | 77.516.975 |
| | 2008 | » | 2.221 | 1.974 | 68.390.595 |
| | 2009 | » | 1.701 | 1.483 | 54.312.698 |
| Πλεκτά είδη (πουλόβερ, ζακέτες, φούτερ κλπ.) | 2007 | » | 2.243 | 2.272 | 26.865.032 |
| | 2008 | » | 2.434 | 2.321 | 27.852.410 |
| | 2009 | » | 1.540 | 1.456 | 14.512.999 |
| Εσώρουχα για άνδρες και αγόρια | 2007 | » | 3.136 | 3.136 | 3.136.015 |
| | 2008 | » | 2.738 | 2.554 | 11.080.864 |
| | 2009 | » | 1.851 | 1.911 | 9.506.752 |
| Εσώρουχα για γυναίκες και κορίτσια | 2007 | » | 4.304 | 3.136 | 3.136.015 |
| | 2008 | » | 5.340 | 3.880 | 20.218.593 |
| | 2009 | » | 3.111 | 2.112 | 14.037.891 |
| T-shirts, φανελάκια, μακώ μπλουζάκια και πουκάμισα | 2007 | » | 41.796 | 43.043 | 236.392.230 |
| | 2008 | » | 35.277 | 34.517 | 202.886.152 |
| | 2009 | » | 25.664 | 25.735 | 142.105.229 |
| Καλσόν, καλσόν-κολάν κλπ. | 2007 | » | 13.781 | 14.933 | 19.483.526 |
| | 2008 | » | 16.188 | 17.275 | 19.473.859 |
| | 2009 | » | 13.071 | 14.163 | 16.240.037 |
| Κάλτσες | 2007 | Χιλ. ζεύγη | 28.874 | 29.076 | 27.872.655 |
| | 2008 | » | 20.270 | 22.496 | 25.377.522 |
| | 2009 | » | 17.286 | 19.146 | 21.756.696 |
| Υποδήματα με το επάνω μέρος από δέρμα | 2007 | » | 3.098 | 3.047 | 110.157.817 |
| | 2008 | » | 3.029 | 2.972 | 107.464.743 |
| | 2009 | » | 2.532 | 2.500 | 94.079.055 |
| Υποδήματα με το επάνω μέρος από ελαστικό ή πλαστικό | 2007 | » | 994 | 1.010 | 15.312.479 |
| | 2008 | » | 716 | 726 | 13.744.649 |
| | 2009 | » | 448 | 498 | 10.085.202 |
| Υποδήματα με το επάνω μέρος από ύφασμα | 2007 | » | 97 | 98 | 373.738 |
| | 2008 | » | 87 | 85 | 223.444 |
| | 2009 | » | ... | ... | ... |
| Προϊόντα ξύλου | | | | | |
| Ξυλεία πριονισμένη, πλανισμένη ή εμποτισμένη | 2007 | m ³ | 114.419 | 102.577 | 19.605.605 |
| | 2008 | » | 100.212 | 91.730 | 17.188.641 |
| | 2009 | » | 57.142 | 55.140 | 11.558.450 |
| Παρκέτα | 2007 | Χιλ. m ² | 270 | 271 | 7.953.143 |
| | 2008 | » | 297 | 303 | 9.262.227 |
| | 2009 | » | 229 | 222 | 6.733.723 |
| Αντικολλητά (κόντρα πλακέ) | 2007 | Χιλ. m ³ | 66 | 66 | 52.101.312 |
| | 2008 | » | 60 | 61 | 51.042.044 |
| | 2009 | » | 35 | 36 | 33.318.354 |
| Μοριοσανίδες | 2007 | » | 1.009 | 747 | 148.014.373 |
| | 2008 | » | 873 | 477 | 142.587.547 |
| | 2009 | » | 637 | 366 | 103.370.518 |
| Ινόπλακες | 2007 | Χιλ. m ² | 5.801 | 5.114 | 45.519.119 |
| | 2008 | » | 5.538 | 4.928 | 45.874.882 |
| | 2009 | » | 3.729 | 4.053 | 32.269.497 |
| Πόρτες, παράθυρα και τα πλαίσιά τους, από ξύλο | 2007 | Χιλ. τεμάχια | 73 | 70 | 18.941.641 |
| | 2008 | » | 78 | 78 | 19.162.586 |
| | 2009 | » | 54 | 54 | 14.941.258 |

Πίνακας 10. συνέχεια

| Είδος προϊόντος | Έτος | Μονάδα μέτρησης | Παραχθείσα ποσότητα | Πωληθείσα ποσότητα | Αξία πωλήσεων (ευρώ) |
|---|------|-------------------------------------|---------------------|--------------------|----------------------|
| Παλέτες | 2007 | Χιλ. τεμάχια | 778 | 770 | 6.405.987 |
| | 2008 | » | 746 | 753 | 6.451.113 |
| | 2009 | » | 495 | 460 | 3.935.318 |
| Κιβώτια, καφάσια, βαρέλια και άλλα ειδη συσκευασίας από ξύλο | 2007 | Τόνοι | 14.500 | 14.545 | 9.956.651 |
| | 2008 | » | 12.317 | 12.267 | 9.388.084 |
| | 2009 | » | 10.608 | 10.609 | 8.174.434 |
| Προϊόντα από χαρτί | | | | | |
| Χαρτί και χαρτόνι | 2007 | » | 343.362 | 284.538 | 160.218.442 |
| | 2008 | » | 342.869 | 287.254 | 176.378.007 |
| | 2009 | » | 320.089 | 272.036 | 154.876.272 |
| Είδη συσκευασίας από χαρτί | 2007 | » | 301.715 | 289.631 | 300.406.378 |
| | 2008 | » | 299.570 | 290.505 | 313.050.089 |
| | 2009 | » | 297.977 | 278.737 | 309.768.468 |
| Είδη οικιακής χρήσης, υγιεινής και τουαλέτας, από χαρτί | 2007 | » | 52.006 | 49.446 | 143.018.225 |
| | 2008 | » | 50.130 | 49.773 | 145.981.586 |
| | 2009 | » | 47.756 | 47.210 | 131.168.154 |
| Προϊόντα διύλισης πετρελαίου | | | | | |
| Πετρέλαια, βενζίνες, λάδια, LPG | 2007 | » | 21.533.708 | 20.947.942 | 9.208.307.808 |
| | 2008 | » | 20.143.359 | 19.352.896 | 10.540.314.466 |
| | 2009 | » | 20.139.358 | 19.455.934 | 7.230.078.298 |
| Χημικά προϊόντα | | | | | |
| Θειικό οξύ | 2007 | Τόνοι SO ₂ | ... | ... | ... |
| | 2008 | » | ... | ... | ... |
| | 2009 | » | ... | ... | ... |
| Υδροχλωρικό οξύ | 2007 | Τόνοι HCl | ... | ... | ... |
| | 2008 | » | ... | ... | ... |
| | 2009 | » | ... | ... | ... |
| Διφωσφορικό πεντοξειδίο και φωσφορικό οξύ | 2007 | Τόνοι P ₂ O ₅ | ... | — | — |
| | 2008 | » | ... | — | — |
| | 2009 | » | ... | — | — |
| Λιπάσματα και αζωτούχες ενώσεις | 2007 | Τόνοι δραστικής ουσίας | 1.056.551 | 599.258 | 153.838.952 |
| | 2008 | » | 1.004.510 | 652.388 | 274.848.183 |
| | 2009 | » | 755.637 | 578.553 | 209.368.386 |
| Πολυβινύλιο χλωριούχο | 2007 | Τόνοι | 59.127 | 54.098 | 51.547.064 |
| | 2008 | » | 25.808 | 29.478 | 28.979.296 |
| | 2009 | » | 9.461 | 9.005 | 9.877.719 |
| Άλλες συνθετικές και τεχνητές ίνες | 2007 | » | ... | ... | ... |
| | 2008 | » | ... | ... | ... |
| | 2009 | » | ... | ... | ... |
| Βερνικοχρώματα, ελαιοχρώματα, διαλύτες και στόκοι | 2007 | » | 166.498 | 165.494 | 329.570.028 |
| | 2008 | » | 164.707 | 157.623 | 316.750.197 |
| | 2009 | » | 146.310 | 142.635 | 277.562.442 |
| Σαπούνια | 2007 | » | 5.831 | 5.762 | 12.379.953 |
| | 2008 | » | 5.756 | 5.838 | 13.625.191 |
| | 2009 | » | 4.898 | 4.626 | 9.958.003 |
| Απορρυπαντικά | 2007 | » | 333.514 | 205.478 | 238.985.884 |
| | 2008 | » | 276.232 | 184.799 | 221.948.280 |
| | 2009 | » | 244.239 | 109.663 | 166.220.972 |
| Παρασιτοκτόνα | 2007 | Τόνοι δραστικής ουσίας | 8.032 | 7.686 | 78.753.090 |
| | 2008 | » | 8.283 | 5.480 | 67.750.304 |
| | 2009 | » | 4.205 | 3.552 | 53.678.689 |
| Προϊόντα από πλαστικό | | | | | |
| Πλαστικά οικιακής χρήσης | 2007 | Τόνοι | 25.073 | 20.847 | 84.437.338 |
| | 2008 | » | 50.832 | 46.466 | 168.899.208 |
| | 2009 | » | 41.655 | 36.900 | 111.274.438 |
| Σάκοι, σακούλες, κουτιά, θήκες, κιβώτια και παρόμοια είδη, από πλαστικές ύλες | 2007 | » | 60.789 | 60.092 | 103.773.558 |
| | 2008 | » | 60.746 | 60.146 | 106.561.066 |
| | 2009 | » | 59.981 | 63.425 | 123.688.846 |

Πίνακας 10. συνέχεια

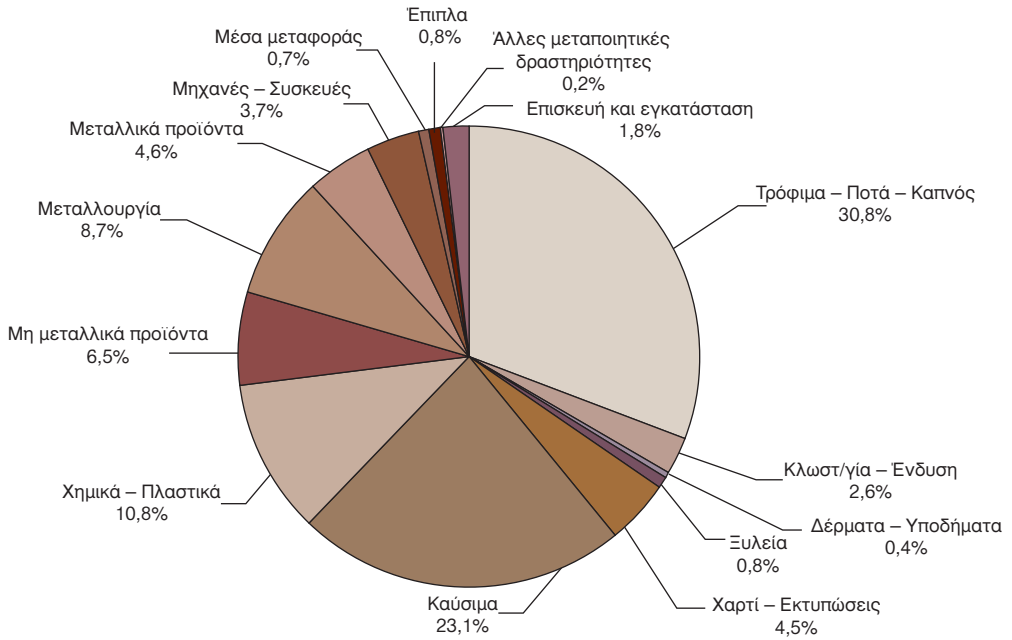
| Είδος προϊόντος | Έτος | Μονάδα μέτρησης | Παραχθείσα ποσότητα | Πωληθείσα ποσότητα | Αξία πωλήσεων (ευρώ) |
|--|------|---------------------|---------------------|--------------------|----------------------|
| Μπουκάλια, φιάλες, νταμιτζάνες, βαρέλια και παρόμοια είδη από πλαστικές ύλες | 2007 | Χιλ. τεμάχια | 775.760 | 606.697 | 119.711.860 |
| | 2008 | » | 772.167 | 638.958 | 122.316.357 |
| | 2009 | » | 730.297 | 596.759 | 158.042.250 |
| Πλαστικοί σωλήνες | 2007 | Τόνοι | 105.664 | 104.411 | 145789403 |
| | 2008 | » | 133.145 | 132.889 | 201.534.152 |
| | 2009 | » | 89.944 | 90.948 | 133.277.001 |
| Είδη υγιεινής πλαστικά | 2007 | Χιλ. τεμάχια | 454 | 447 | 9.406.867 |
| | 2008 | » | 411 | 409 | 7.824.390 |
| | 2009 | » | 288 | 308 | 5.052.466 |
| Πόρτες, παράθυρα, παραθυρόφυλλα, ρολά και παρόμοια είδη από πλαστικό | 2007 | » | 9.443 | 9.443 | 52.959.608 |
| | 2008 | » | 8.401 | 8.401 | 52.285.071 |
| | 2009 | » | 3.563 | 3.561 | 35.854.422 |
| Προϊόντα από μη μεταλλικά ορυκτά | | | | | |
| Είδη οικιακής χρήσης από γυαλί | 2007 | » | 432 | 13.317 | 6.101.354 |
| | 2008 | » | 344 | 6.402 | 3.554.166 |
| | 2009 | » | 161 | 2.743 | 2.184.564 |
| Είδη υγιεινής από κεραμικές ύλες | 2007 | » | 279 | 273 | 8.271.548 |
| | 2008 | » | 214 | 237 | 7.095.227 |
| | 2009 | » | 141 | 155 | 4.488.303 |
| Πλακάκια και πλάκες από κεραμική ύλη | 2007 | Χιλ. m ² | 6.561 | 6.109 | 37.163.180 |
| | 2008 | » | 5.588 | 5.014 | 32.598.058 |
| | 2009 | » | 5.134 | 5.222 | 31.643.599 |
| Τούβλα από κεραμική ύλη | 2007 | m ³ | 1.930.969 | 1.841.922 | 144.991.164 |
| | 2008 | » | 1.492.995 | 1.453.828 | 112.409.194 |
| | 2009 | » | 859.147 | 865.558 | 66.385.157 |
| Κεραμίδια | 2007 | Χιλ. τεμάχια | 171.388 | 145.732 | 43.354.198 |
| | 2008 | » | 139.539 | 131.750 | 40.064.758 |
| | 2009 | » | 117.326 | 108.580 | 33.886.545 |
| Τσιμέντο | 2007 | Τόνοι | 14.559.293 | 14.486.018 | 1.109.416.687 |
| | 2008 | » | 14.013.312 | 14.069.861 | 1.133.304.591 |
| | 2009 | » | 11.160.205 | 11.247.370 | 897.378.450 |
| Ασβέστης | 2007 | » | 461.069 | 547.981 | 32.953.280 |
| | 2008 | » | 585.234 | 498.625 | 29.812.104 |
| | 2009 | » | 428.966 | 377.837 | 21.077.861 |
| Προϊόντα μεταλλουργίας | | | | | |
| Σύρματα | 2007 | » | 32.948 | 5.460 | 4.604.871 |
| | 2008 | » | 32.354 | 5.956 | 5.445.533 |
| | 2009 | » | 23.769 | 3.976 | 3.537.185 |
| Αργίλιο ακατέργαστο σε πρωτογενείς μορφές | 2007 | » | ... | ... | ... |
| | 2008 | » | 192.322 | 183.554 | 380.873.017 |
| | 2009 | » | 158.827 | 161.353 | 224.666.169 |
| Αλουμίνα | 2007 | » | ... | ... | ... |
| | 2008 | » | ... | ... | ... |
| | 2009 | » | ... | ... | ... |
| Μαγειρικές και θερμαντικές συσκευές | | | | | |
| Οικιακές μαγειρικές συσκευές μη ηλεκτρικές | 2007 | Τεμάχια | 148.931 | 146.841 | 1.872.622 |
| | 2008 | » | 174.185 | 186.562 | 2.374.382 |
| | 2009 | » | 120.414 | 116.186 | 1.774.787 |
| Θερμάστρες μη ηλεκτρικές, καμινέτα υγραερίου κλπ. | 2007 | » | 37.059 | 36.491 | 2.318.727 |
| | 2008 | » | 14.943 | 15.747 | 1.519.797 |
| | 2009 | » | 19.982 | 20.398 | 1.339.346 |
| Ηλεκτρικά θερμαντικά σώματα | 2007 | » | 7.158 | 7.205 | 523.809 |
| | 2008 | » | 3.079 | 3.137 | 270.277 |
| | 2009 | » | ... | ... | ... |

Πίνακας 10. συνέχεια

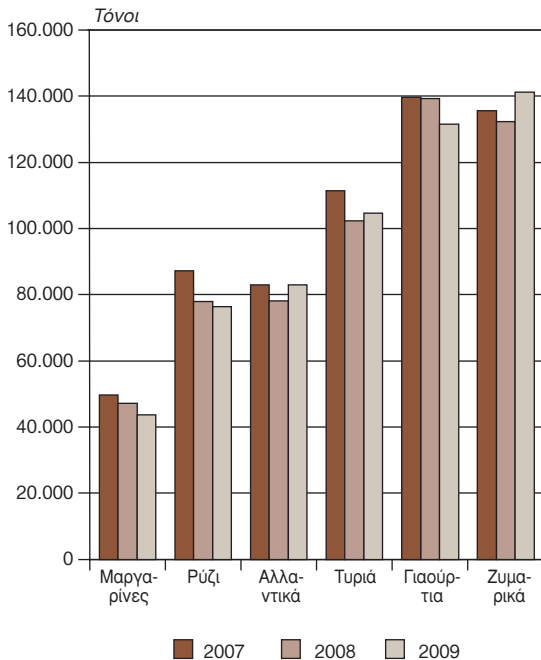
| Είδος προϊόντος | Έτος | Μονάδα μέτρησης | Παραχθείσα ποσότητα | Πωληθείσα ποσότητα | Αξία πωλήσεων (ευρώ) |
|------------------------------------|------|-----------------|---------------------|--------------------|----------------------|
| Μεταφορικά μέσα | | | | | |
| Επιβατηγά οχήματα, συναρμολογημένα | 2007 | Τεμάχια | 260 | 157 | 25.788.374 |
| | 2008 | » | ... | ... | ... |
| | 2009 | » | ... | ... | ... |
| Αμαξώματα | 2007 | » | 410 | 414 | 15.825.015 |
| | 2008 | » | 225 | 224 | 16.912.621 |
| | 2009 | » | 433 | 441 | 22.006.648 |
| Δίκυκλα και άλλα ποδήλατα | 2007 | » | 158.003 | 157.339 | 20.188.676 |
| | 2008 | » | 146.769 | 137.427 | 17.995.629 |
| | 2009 | » | 133.309 | 127.112 | 16.180.134 |

... = Δεν υπάρχουν διαθέσιμα στοιχεία.

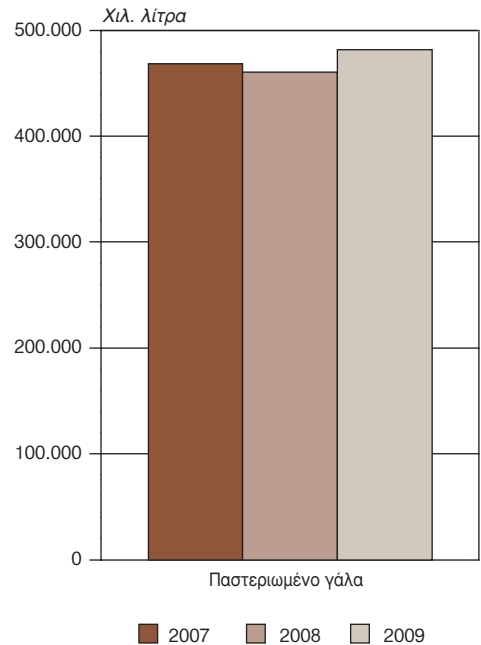
Κατανομή της αξίας των πωλήσεων έτους 2009, κατά κλάδο βιομηχανίας



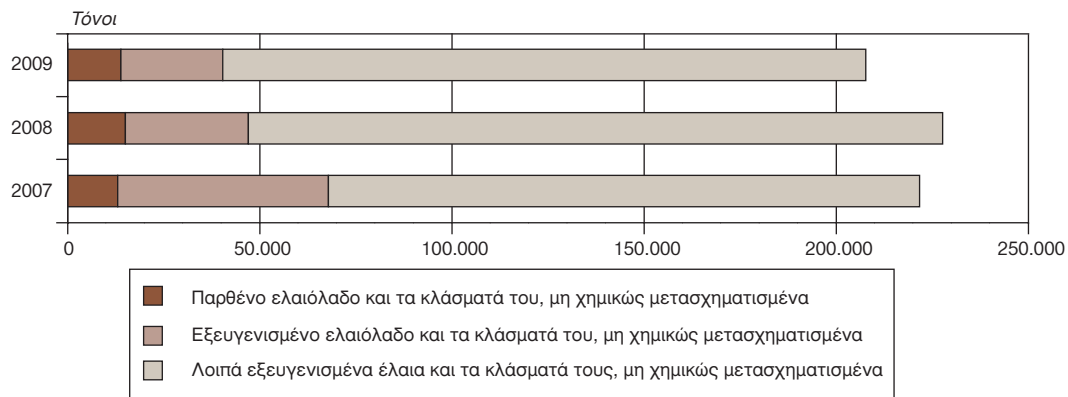
Εξέλιξη παραγωγής μερικών βασικών προϊόντων διατροφής: 2007 - 2009



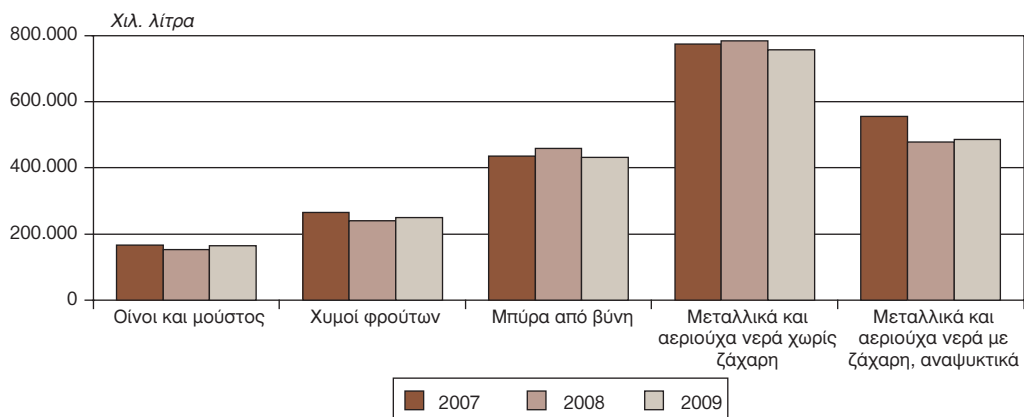
Παραγωγή παστεριωμένου γάλακτος: 2007 - 2009



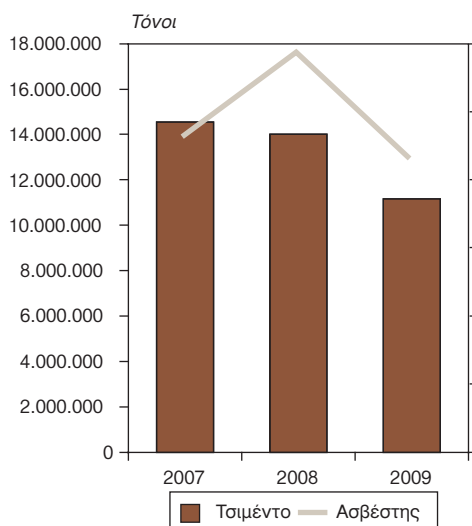
Παραγωγή ελαιόλαδου: 2007 – 2009



Παραγωγή ποτών: 2007 – 2009



Παραγωγή οικοδομικών υλικών: 2007 – 2009



Παραγωγή λιπασμάτων και ζωοτροφών: 2007 – 2009

