



**Δ Ε Λ Τ Ι Ο   Τ Υ Π Ο Υ**  
**ΔΕΙΚΤΕΣ ΕΥΗΜΕΡΙΑΣ ΚΑΙ ΔΥΣΚΟΛΙΕΣ ΣΤΕΓΑΣΗΣ**  
**Έρευνα Εισοδήματος και Συνθηκών Διαβίωσης των Νοικοκυριών: Έτος 2018**  
**(Περίοδος αναφοράς εισοδήματος 2017)**

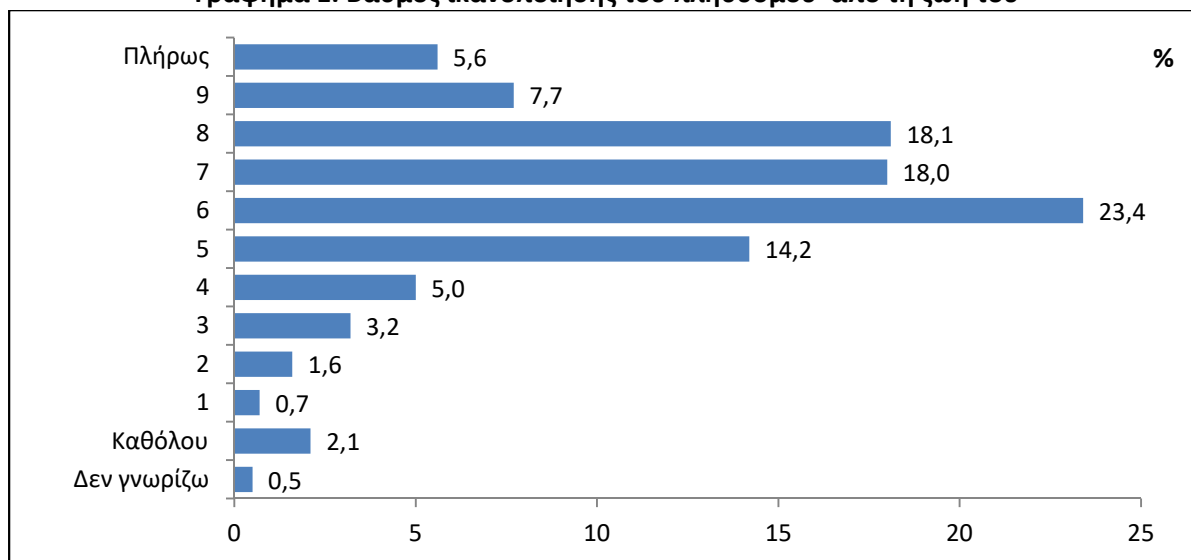
Από την Ελληνική Στατιστική Αρχή (ΕΛΣΤΑΤ) ανακοινώνονται οι δείκτες ευημερίας του πληθυσμού της Χώρας και οι δυσκολίες στέγασης, που προκύπτουν από τα στοιχεία της δειγματοληπτικής Έρευνας Εισοδήματος και Συνθηκών Διαβίωσης των Νοικοκυριών έτους 2018, με περίοδο αναφοράς εισοδήματος το έτος 2017. Τα στοιχεία για την ευημερία συλλέγονται με πλήρως εναρμονισμένο ερωτηματολόγιο και κοινές μεταβλητές, από όλες τις Χώρες της Ευρωπαϊκής Ένωσης, μετά από τις συστάσεις της Επιτροπής Stiglitz, Sen, Fitussi, προκειμένου αυτή να γνωμοδοτήσει επί της μέτρησης της οικονομικής απόδοσης και της κοινωνικής προόδου. Αναφορικά με τις δυσκολίες στέγασης σκοπός είναι η διερεύνηση του αριθμού των ατόμων που έχουν βιώσει, χωρίς να το θέλουν, δυσκολίες στέγασης.

**Α. Ευημερία πληθυσμού**

Από τα στοιχεία της έρευνας προέκυψε ότι:

- πλήρως ικανοποιημένο από τη ζωή του, δηλώνει το 5,6% του πληθυσμού 16 ετών και άνω, ενώ καθόλου ικανοποιημένο δηλώνει το 2,1% (Πίνακας 1.1 - Γράφημα 1).
- πολύ ικανοποιημένο από τη ζωή του (βαθμοί 7 έως 9 της κλίμακας), δηλώνει το 43,8% του πληθυσμού 16 ετών και άνω (Πίνακας 1.1 - Γράφημα 1).

**Γράφημα 1. Βαθμός ικανοποίησης του πληθυσμού από τη ζωή του**



**Πληροφορίες:**

Διεύθυνση Στατιστικών Πληθυσμού και Αγοράς Εργασίας

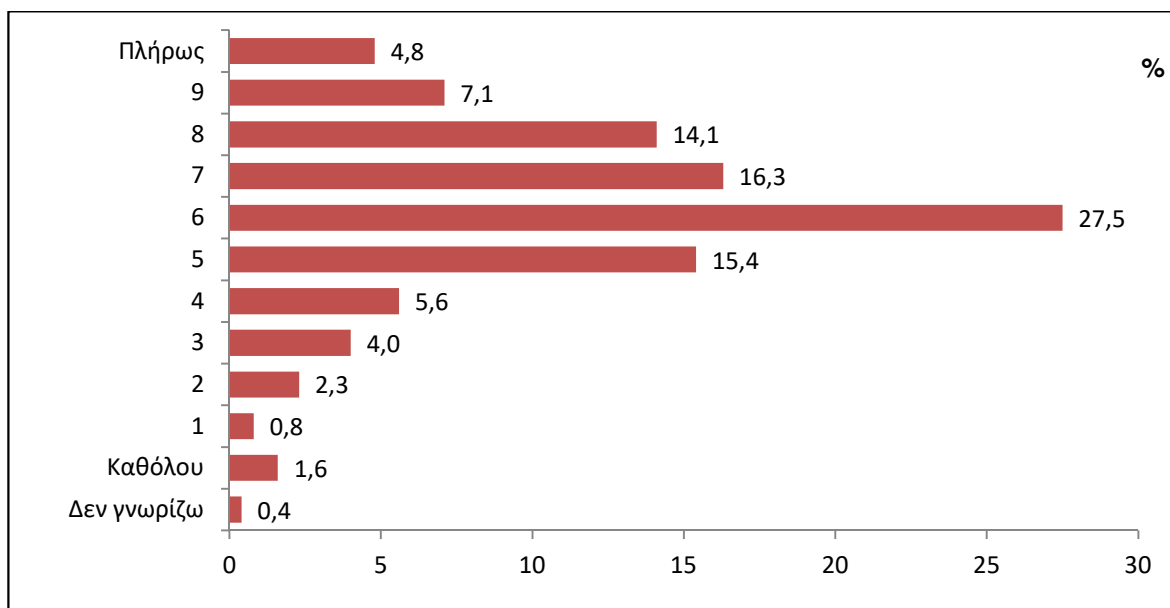
Τμήμα Ειδικών Ερευνών Νοικοκυριών

Γ. Ντούρος (Τηλ: 213 135 2174, Fax: 213 135 2906, E-mail: [g.ntouros@statistics.gr](mailto:g.ntouros@statistics.gr))

Μ. Ορφανού (Τηλ: 213 135 2871, Fax: 213 135 2906, E-mail: [m.orfanou@statistics.gr](mailto:m.orfanou@statistics.gr))

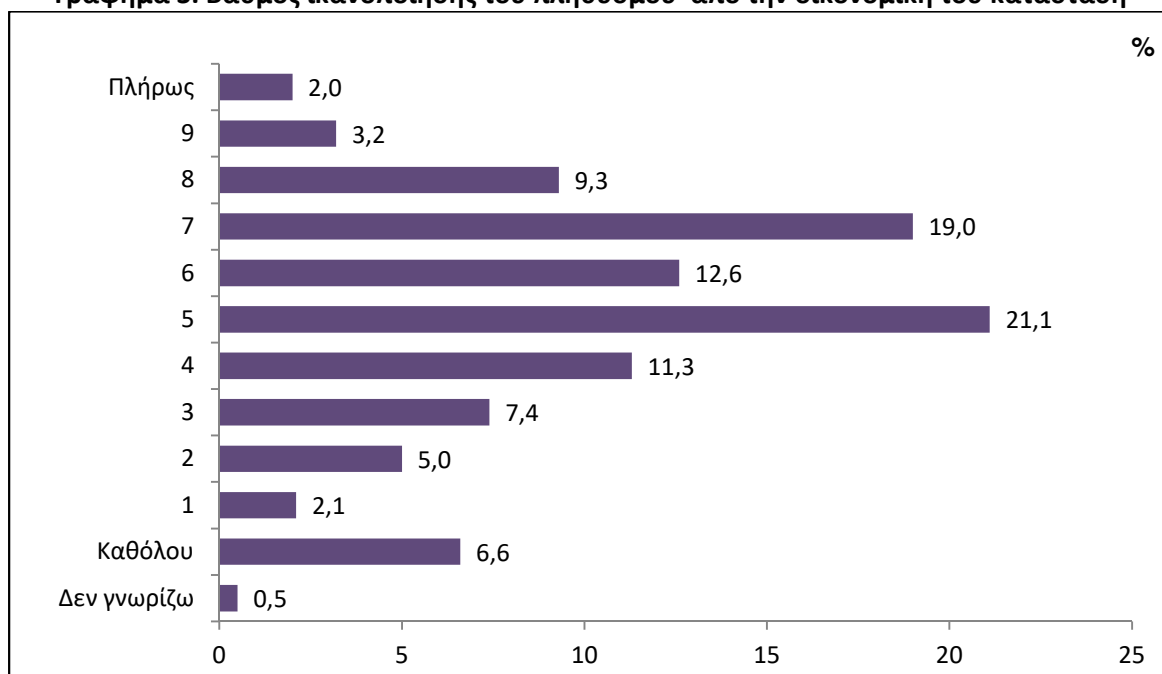
- πλήρως ικανοποιημένο από την εργασία του δηλώνει το 4,8% των εργαζομένων, ενώ καθόλου ικανοποιημένο από την εργασία του δηλώνει το 1,6% (Πίνακας 1.1 - Γράφημα 2).
- πολύ ικανοποιημένο από την εργασία του (βαθμοί 7 έως 9 της κλίμακας), δηλώνει το 37,5% των εργαζομένων (Πίνακας 1.1 - Γράφημα 2).

**Γράφημα 2. Βαθμός ικανοποίησης του πληθυσμού εργαζομένων από την εργασία του**



- Το ποσοστό των ατόμων 16 ετών και άνω που δηλώνει ότι δεν είναι καθόλου ικανοποιημένο από την οικονομική του κατάσταση ανέρχεται σε 6,6% , ενώ πλήρως ικανοποιημένο δηλώνει το 2,0%.

**Γράφημα 3. Βαθμός ικανοποίησης του πληθυσμού από την οικονομική του κατάσταση**



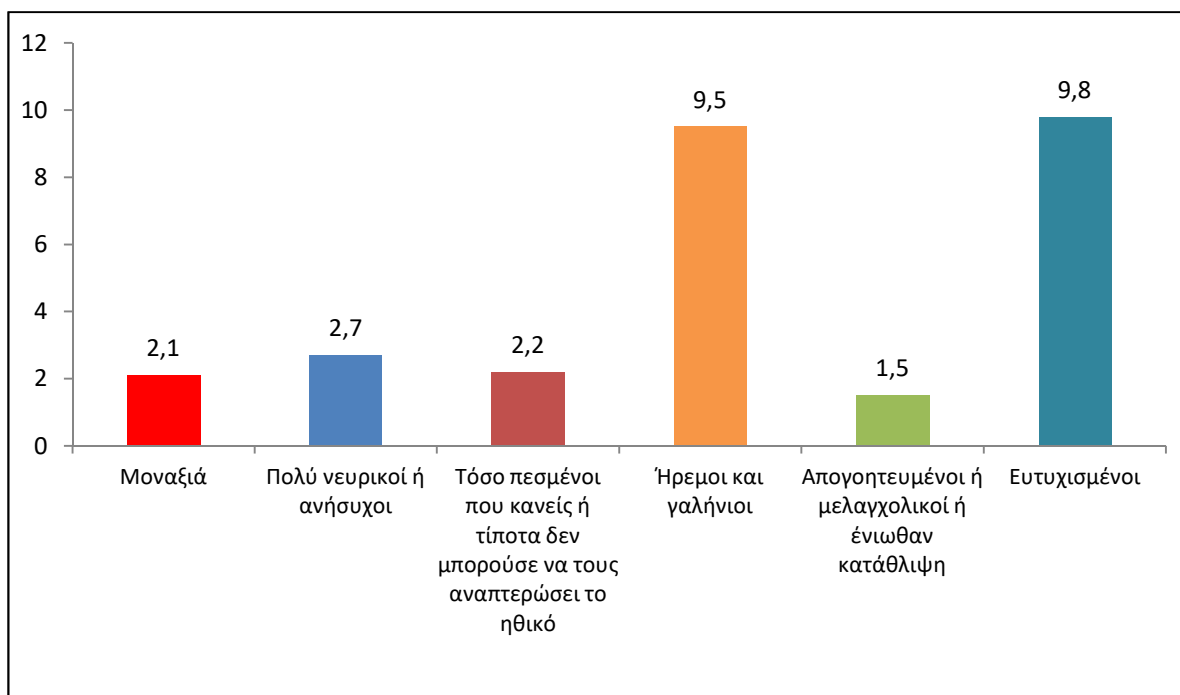
- Το μεγαλύτερο ποσοστό του φτωχού πληθυσμού<sup>1</sup> (52,3%) δηλώνει καθόλου έως λίγο ικανοποιημένο (βαθμοί 0 έως 4 της κλίμακας) από την οικονομική του κατάσταση, ενώ το αντίστοιχο ποσοστό για τον μη φτωχό πληθυσμό ανέρχεται σε 28,3%. Πλήρως ικανοποιημένο

<sup>1</sup> *Φτωχός πληθυσμός:* Ο πληθυσμός που έχει εισόδημα μικρότερο ή ίσο από το κατώφλι της φτώχειας  
*Μη Φτωχός πληθυσμός:* Ο πληθυσμός που έχει εισόδημα μεγαλύτερο από το κατώφλι της φτώχειας

από την οικονομική του κατάσταση δηλώνει το 0,9% του φτωχού πληθυσμού και το 2,2% του μη φτωχού πληθυσμού (Πίνακες 1.2 και 1.3).

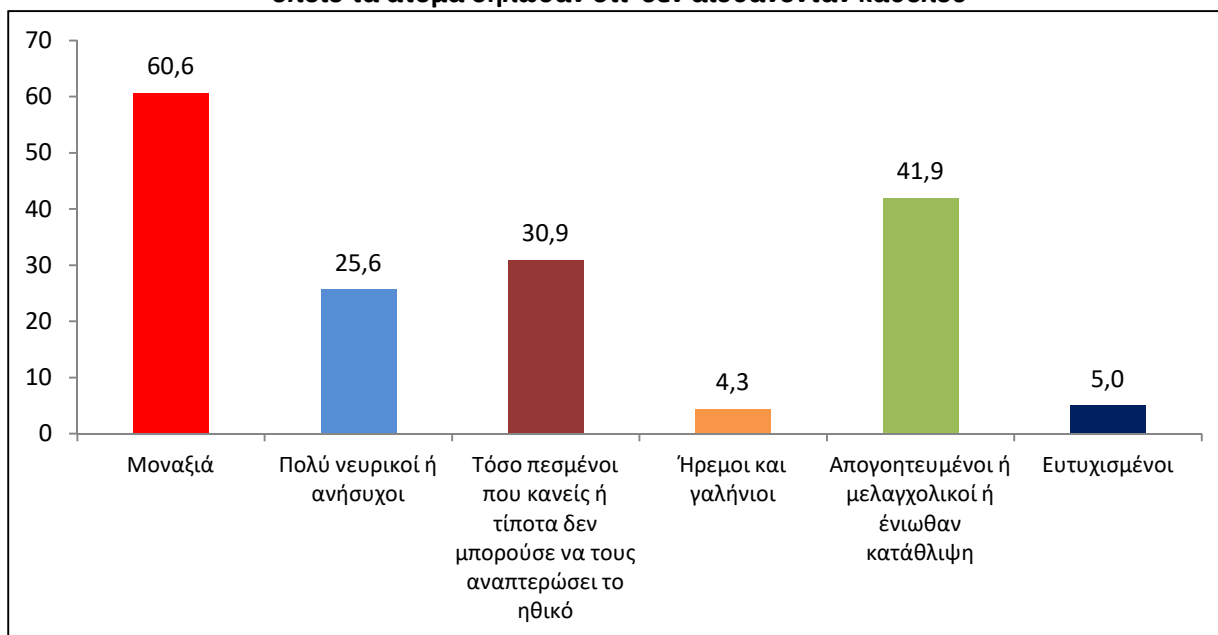
- Πολύ ικανοποιημένο από τη χρήση του χρόνου του (βαθμοί 7 έως 9 της κλίμακας), δηλώνει το 32,5% του πληθυσμού 16 ετών και άνω (Πίνακας 1.1), ενώ πολύ ικανοποιημένο από τις προσωπικές του σχέσεις, δηλώνει το 50,4% (Πίνακας 1.1).
- Το 2,7% του πληθυσμού 16 ετών και άνω δηλώνει ότι, κατά τη διάρκεια των τεσσάρων τελευταίων εβδομάδων (που προηγήθηκαν της συνέντευξης), αισθανόταν πολύ νευρικό ή ανήσυχο συνεχώς, ενώ για τον φτωχό και το μη φτωχό πληθυσμό τα ποσοστά ανέρχονται αντίστοιχα σε 4,0% και 2,4% (Πίνακες 2.1 – 2.3, Γράφημα 4).

**Γράφημα 4. Χρονικό διάστημα, κατά τη διάρκεια των τελευταίων τεσσάρων εβδομάδων, κατά το οποίο τα άτομα δήλωσαν ότι αισθάνονταν, συνεχώς**



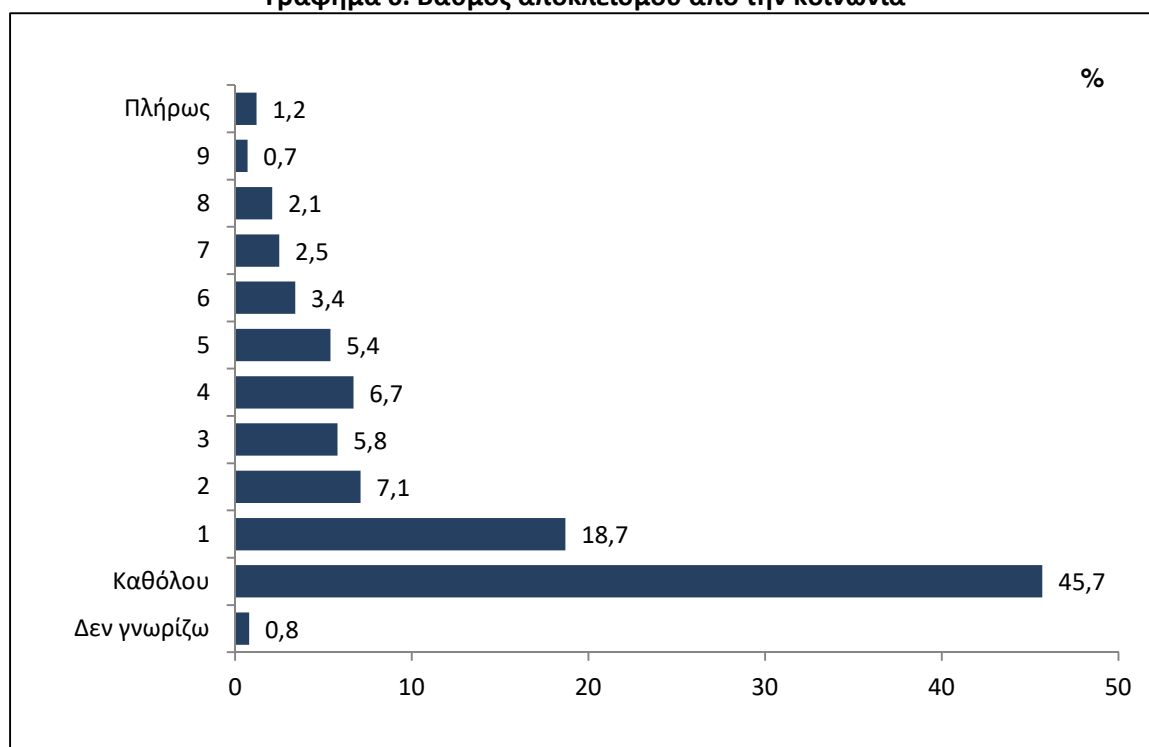
- Το 2,1% του πληθυσμού 16 ετών και άνω δηλώνει ότι, κατά τη διάρκεια των τεσσάρων τελευταίων εβδομάδων, αισθανόταν μοναξιά συνεχώς, ενώ για τον φτωχό και το μη φτωχό πληθυσμό τα αντίστοιχα ποσοστά ανέρχονται σε 3,0% και 1,9% (Πίνακες 2.1 – 2.3, Γράφημα 4).
- Το 9,5% του πληθυσμού 16 ετών και άνω δηλώνει ότι, κατά τη διάρκεια των τεσσάρων τελευταίων εβδομάδων, αισθανόταν ήρεμο και γαλήνιο συνεχώς, ενώ για τον φτωχό και τον μη φτωχό πληθυσμό τα αντίστοιχα ποσοστά ανέρχονται σε 8,1% και 9,8% (Πίνακες 2.1 – 2.3, Γράφημα 4).
- Το 1,5% του πληθυσμού 16 ετών και άνω δηλώνει ότι, κατά τη διάρκεια των τεσσάρων τελευταίων εβδομάδων, αισθανόταν απογοητευμένο ή μελαγχολικό ή ένιωθε κατάθλιψη συνεχώς, ενώ για τον φτωχό και το μη φτωχό πληθυσμό τα αντίστοιχα ποσοστά ανέρχονται σε 2,5 % και 1,3% (Πίνακες 2.1 – 2.3, Γράφημα 4).

**Γράφημα 5. Χρονικό διάστημα, κατά τη διάρκεια των τελευταίων τεσσάρων εβδομάδων, κατά το οποίο τα άτομα δήλωσαν ότι δεν αισθάνονταν καθόλου**



- Το 5,0 % του πληθυσμού 16 ετών και άνω δηλώνει ότι, κατά τη διάρκεια των τεσσάρων τελευταίων εβδομάδων, δεν αισθανόταν καθόλου ευτυχισμένο, ενώ τα αντίστοιχα ποσοστά για τον φτωχό και το μη φτωχό πληθυσμό ανέρχονται 8,5% και 4,2% (Πίνακες 2.1 – 2.3, Γράφημα 5).
- Το 85,3 % του πληθυσμού 16 ετών και άνω δηλώνει ότι έχει κάποιον άνθρωπο από τον οποίο μπορεί να ζητήσει υλική βοήθεια. Αντίστοιχα, το 74,2% του πληθυσμού 16 ετών και άνω δηλώνει ότι υπάρχει κάποιος συγγενής, φίλος ή γείτονας από τον οποίο μπορεί να ζητήσει μη υλική βοήθεια, όπως για παράδειγμα κάποιος για να μιλήσει (Πίνακες 3 και 4).
- Το 20,1% του πληθυσμού 16 ετών και άνω δηλώνει ότι δεν εμπιστεύεται καθόλου τους ανθρώπους που δεν γνωρίζει καλά, ενώ το 0,8% δηλώνει ότι τους εμπιστεύεται πλήρως (Πίνακας 5).
- Το 45,7% του πληθυσμού 16 ετών και άνω δηλώνει ότι δεν αισθάνεται καθόλου αποκλεισμένο από την κοινωνία, αντίθετα πλήρως αποκλεισμένο δηλώνει ότι αισθάνεται το 1,2% (Πίνακας 6, Γράφημα 6).

**Γράφημα 6. Βαθμός αποκλεισμού από την κοινωνία**



#### **Β. Δυσκολίες στέγασης**

- Το 98,3% του πληθυσμού 16 ετών και άνω δηλώνει ότι δεν έχει βιώσει δυσκολίες στέγασης, ενώ το ποσοστό που δηλώνει ότι έχει βιώσει, χωρίς να το θέλει, δυσκολίες στέγασης ανέρχεται στο 1,7%. Από αυτούς το 1,3% φιλοξενήθηκε σε συγγενείς και φίλους, το 0,1% διέμεινε σε καταλύματα έκτακτης ανάγκης ή σε προσωρινά καταλύματα, το 0,2% διέμεινε σε μέρος (καλύβα, παράγκα κ.α.) που δεν προορίζεται για μόνιμη κατοικία και το 0,04% κοιμήθηκε στο δρόμο ή σε δημόσιο χώρο (Πίνακας 7).
- Οι οικονομικές δυσκολίες αναφέρονται ως κυριότερος λόγος από το 51,9% πληθυσμού 16 ετών και άνω που έχει βιώσει, χωρίς να το θέλει, δυσκολίες στέγασης και ακολουθεί η ανεργία (18,1%) - (Πίνακας 8).
- Η εύρεση εργασίας επέτρεψε/βοήθησε το 45,9% του πληθυσμού 16 ετών και άνω που έχει βιώσει, χωρίς να το θέλει, δυσκολίες στέγασης να μετακομίσει σε μόνιμη κατοικία (Πίνακας 9).

-----  
Για περισσότερες πληροφορίες επισκεφθείτε την ιστοσελίδα της ΕΛΣΤΑΤ, σχετικά με την [Έρευνα Εισοδήματος και Συνθηκών Διαβίωσης των Νοικοκυριών](#).

## ΠΙΝΑΚΕΣ

**Πίνακας 1.1**  
**Βαθμός ικανοποίησης ατόμων, για το σύνολο του πληθυσμού, από:**

%

Βαθμός ικανοποίησης	Σύνολο πληθυσμού				
	τη ζωή τους	την οικονομική τους κατάσταση	την εργασία* τους	τη χρήση του χρόνου τους	τις προσωπικές τους σχέσεις
Καθόλου	2,1	6,6	1,6	4,8	0,7
1	0,7	2,1	0,8	1,8	0,3
2	1,6	5,0	2,3	4,2	1,0
3	3,2	7,4	4,0	6,4	1,9
4	5,0	11,3	5,6	7,5	3,1
5	14,2	21,1	15,4	25,2	21,4
6	23,4	12,6	27,5	11,5	7,9
7	18,0	19,0	16,3	16,2	14,7
8	18,1	9,3	14,1	11,4	20,4
9	7,7	3,2	7,1	4,9	15,3
Πλήρως	5,6	2,0	4,8	4,0	12,6
Δεν γνωρίζω	0,5	0,5	0,4	2,2	0,6

\* Αφορά μόνο εργαζόμενους

**Πίνακας 1.2**  
**Βαθμός ικανοποίησης ατόμων, για το σύνολο του φτωχού πληθυσμού, από:**

%

Βαθμός ικανοποίησης	Φτωχός πληθυσμός				
	τη ζωή τους	την οικονομική τους κατάσταση	την εργασία* τους	τη χρήση του χρόνου τους	τις προσωπικές τους σχέσεις
Καθόλου	3,7	15,7	4,6	8,8	1,3
1	1,5	4,2	1,6	2,8	0,7
2	2,8	8,6	4,3	6,3	1,8
3	5,3	11,7	7,4	8,0	2,7
4	7,6	12,1	9,5	8,4	4,5
5	17,2	20,4	20,7	25,7	22,7
6	24,7	8,8	23,2	11,8	8,5
7	15,7	12,9	13,8	13,0	15,6
8	12,4	3,4	8,8	7,9	19,4
9	4,5	0,8	2,4	2,8	12,1
Πλήρως	4,2	0,9	2,7	2,5	10,2
Δεν γνωρίζω	0,5	0,4	0,8	2,1	0,5

\* Αφορά μόνο εργαζόμενους

**Πίνακας 1.3****Βαθμός ικανοποίησης ατόμων, για το σύνολο του μη φτωχού πληθυσμού, από:**

%

Βαθμός ικανοποίησης	Μη φτωχός πληθυσμός				
	τη ζωή τους	την οικονομική τους κατάσταση	την εργασία* τους	τη χρήση του χρόνου τους	τις προσωπικές τους σχέσεις
Καθόλου	1,7	4,7	1,2	4,0	0,6
1	0,6	1,7	0,7	1,6	0,3
2	1,3	4,2	2,0	3,7	0,8
3	2,7	6,5	3,5	6,0	1,7
4	4,4	11,2	5,1	7,3	2,8
5	13,6	21,2	14,7	25,1	21,1
6	23,1	13,4	28,0	11,4	7,8
7	18,5	20,3	16,7	16,8	14,5
8	19,3	10,5	14,9	12,2	20,6
9	8,3	3,8	7,7	5,4	16,0
Πλήρως	5,9	2,2	5,1	4,3	13,2
Δεν γνωρίζω	0,5	0,5	0,4	2,2	0,7

\* Αφορά μόνο εργαζόμενους

**Πίνακας 2.1****Χρονικό διάστημα, κατά τη διάρκεια των τελευταίων τεσσάρων εβδομάδων, κατά το οποίο τα άτομα δήλωσαν ότι αισθάνονταν:**

%

	Α. Σύνολο πληθυσμού					
	Συνεχώς	Τον περισσότερο καιρό	Για αρκετό καιρό	Για λίγο καιρό	Καθόλου	Δεν γνωρίζω
Μοναξιά	2,1	4,2	11,0	20,9	60,6	1,2
Πολύ νευρικοί ή ανήσυχοι	2,7	8,5	18,3	43,9	25,6	1,1
Τόσο πεσμένοι που κανείς ή τίποτα δεν μπορούσε να τους αναπτερώσει το ηθικό	2,2	7,5	18,8	39,7	30,9	1,0
Ήρεμοι και γαλήνιοι	9,5	47,4	21,2	16,6	4,3	1,0
Απογοητευμένοι ή μελαγχολικοί ή ένιωθαν κατάθλιψη	1,5	5,1	16,3	34,1	41,9	1,1
Ευτυχισμένοι	9,8	36,4	30,6	15,9	5,0	2,3

**Πίνακας 2.2**

**Χρονικό διάστημα, κατά τη διάρκεια των τελευταίων τεσσάρων εβδομάδων, κατά το οποίο τα άτομα δήλωσαν ότι αισθάνονταν:**

%

	B. Φτωχός πληθυσμός					
	Συνεχώς	Τον περισσότερο καιρό	Για αρκετό καιρό	Για λίγο καιρό	Καθόλου	Δεν γνωρίζω
Μοναξιά	3,0	5,3	10,9	20,8	58,6	1,4
Πολύ νευρικοί ή ανήσυχoi	4,0	13,0	20,4	40,7	20,7	1,1
Τόσο πεσμένοι που κανείς ή τίποτα δεν μπορούσε να τους αναπτρώσει το ηθικό	3,5	12,6	22,1	38,0	22,7	1,1
Ήρεμοι και γαλήνιοι	8,1	38,5	23,2	22,5	6,8	1,1
Απογοητευμένοι ή μελαγχολικοί ή ένιωθαν κατάθλιψη	2,5	9,7	18,8	33,7	34,0	1,4
Ευτυχισμένοι	8,4	30,1	30,2	20,2	8,5	2,6

**Πίνακας 2.3**

**Χρονικό διάστημα, κατά τη διάρκεια των τελευταίων τεσσάρων εβδομάδων, κατά το οποίο τα άτομα δήλωσαν ότι αισθάνονταν:**

%

	Μη Φτωχός πληθυσμός					
	Συνεχώς	Τον περισσότερο καιρό	Για αρκετό καιρό	Για λίγο καιρό	Καθόλου	Δεν γνωρίζω
Μοναξιά	1,9	3,9	11,1	21,0	61,1	1,1
Πολύ νευρικοί ή ανήσυχoi	2,4	7,5	17,9	44,6	26,6	1,1
Τόσο πεσμένοι που κανείς ή τίποτα δεν μπορούσε να τους αναπτρώσει το ηθικό	1,9	6,4	18,1	40,0	32,7	1,0
Ήρεμοι και γαλήνιοι	9,8	49,3	20,8	15,4	3,8	0,9
Απογοητευμένοι ή μελαγχολικοί ή ένιωθαν κατάθλιψη	1,3	4,1	15,8	34,2	43,6	1,1
Ευτυχισμένοι	10,1	37,8	30,6	15,0	4,2	2,2



**Πίνακας 3**

**Ποσοστό ατόμων που δήλωσαν ότι υπάρχει κάποιος συγγενής, φίλος ή γείτονας από τον οποίον μπορούν να ζητήσουν υλική βοήθεια, με βάση το φύλο.**

%

	Σύνολο			Φτωχός πληθυσμός			Μη φτωχός πληθυσμός		
	Σύνολο	Γυναίκες	Άνδρες	Σύνολο	Γυναίκες	Άνδρες	Σύνολο	Γυναίκες	Άνδρες
Ναι	85,3	85,9	84,7	80,9	82,4	79,2	86,3	86,6	85,9
Όχι	14,7	14,1	15,3	19,1	17,6	20,8	13,7	13,4	14,1

**Πίνακας 4**

**Ποσοστό ατόμων που δήλωσαν ότι υπάρχει κάποιος συγγενής, φίλος ή γείτονας από τον οποίον μπορούν να ζητήσουν μη υλική βοήθεια, με βάση το φύλο.**

%

	Σύνολο			Φτωχός πληθυσμός			Μη φτωχός πληθυσμός		
	Σύνολο	Γυναίκες	Άνδρες	Σύνολο	Γυναίκες	Άνδρες	Σύνολο	Γυναίκες	Άνδρες
Ναι	74,2	74,8	73,5	68,5	69,8	67,1	75,4	75,9	74,9
Όχι	25,8	25,2	26,5	31,5	30,2	32,9	24,6	24,1	25,1

**Πίνακας 5**

**Βαθμός εμπιστοσύνης ατόμων προς στους ανθρώπους που δεν γνωρίζουν καλά**

%

Βαθμός εμπιστοσύνης	Πληθυσμός		
	Σύνολο	Φτωχός πληθυσμός	Μη φτωχός πληθυσμός
Καθόλου	20,1	22,4	19,6
1	5,7	5,9	5,6
2	9,0	9,0	9,0
3	12,4	11,0	12,6
4	14,9	14,9	14,9
5	18,0	17,7	18,1
6	7,3	7,3	7,3
7	6,1	5,9	6,2
8	3,8	3,4	4,0
9	1,4	1,0	1,4
Πλήρως	0,8	1,0	0,7
Δεν γνωρίζω	0,6	0,5	0,7

**Πίνακας 6**  
**Βαθμός αποκλεισμού από την κοινωνία**

%

Βαθμός εμπιστοσύνης	Πληθυσμός		
	Σύνολο	Φτωχός πληθυσμός	Μη φτωχός πληθυσμός
Καθόλου	45,7	37,8	47,4
1	18,7	17,9	18,9
2	7,1	7,3	7,0
3	5,8	5,4	5,9
4	6,7	7,0	6,7
5	5,4	7,8	4,9
6	3,4	5,3	2,9
7	2,5	4,3	2,1
8	2,1	3,3	1,9
9	0,7	1,1	0,6
Πλήρως	1,2	2,2	1,0
Δεν γνωρίζω	0,8	0,7	0,8

**Πίνακας 7**  
**Ποσοστό ατόμων που έχουν βιώσει, χωρίς να το θέλει, δυσκολίες στέγασης**

	%
Φιλοξενήθηκε σε συγγενείς και φίλους	1,3
Διέμεινε σε καταλύματα έκτακτης ανάγκης ή σε προσωρινά καταλύματα	0,1
Διέμεινε σε μέρος – καλύβα, παράγκα κ.α.- που δεν προορίζεται για μόνιμη κατοικία	0,2
Κοιμήθηκε στο δρόμο ή σε δημόσιο χώρο	0,0
Δε βίωσε δυσκολίες	98,3

(\*) Το ποσοστό του πληθυσμού 16 ετών και άνω που έχει βιώσει, χωρίς να το θέλει, δυσκολίες στέγασης εκτιμήθηκε σε 1,7%. Το άθροισμα που εμφανίζεται στον Πίνακα 7 ανέρχεται σε 1,6% λόγω στρογγυλοποιήσεων.

**Πίνακας 8**  
**Κυριότερος λόγος δυσκολιών στέγασης στο παρελθόν ή σήμερα**

Κυριότερος λόγος	%
Προσωπικές σχέσεις ή οικογενειακά προβλήματα	11,7
Προβλήματα υγείας	1,1
Ανεργία	18,1
Λήξη συμβολαίου μίσθωσης	-
Κατοικία ακατάλληλη για διαμονή	2,9
Έξοδος από ίδρυμα μετά από μακρά παραμονή και δεν υπήρχε διαθέσιμη κατοικία	0,3
Οικονομικές δυσκολίες/ανεπαρκές εισόδημα	51,9
Άλλοι λόγοι	13,8

**Πίνακας 9**  
**Ποια ήταν η βοήθεια για τη μετακόμιση σε μόνιμη κατοικία**

	%
Νέα σχέση ή επανένωση με την οικογένεια ή τον/τη σύντροφο	5,2
Αντιμετώπιση των προβλημάτων υγείας	0,7
Εύρεση εργασίας	45,9
Μετακόμιση σε κρατικές δομές πρόνοιας ή επιδοτούμενη κατοικία	2,3
Άλλοι λόγοι	38,3
Εξακολουθούν να υπάρχουν δυσκολίες στέγασης	7,7

## ΕΠΕΞΗΓΗΜΑΤΙΚΕΣ ΣΗΜΕΙΩΣΕΙΣ

**Έρευνα Εισοδήματος και Συνθηκών Διαβίωσης των Νοικοκυριών (European Union - Statistics on Income and Living Conditions- EU-SILC)** Η Έρευνα Εισοδήματος και Συνθηκών Διαβίωσης των Νοικοκυριών (EU-SILC) αποτελεί μέρος ενός κοινοτικού στατιστικού προγράμματος, στο οποίο συμμετέχουν όλα τα κράτη μέλη της Ευρωπαϊκής Ένωσης και αντικατέστησε, από το 2003, το ευρωπαϊκό panel νοικοκυριών (European Community Household Panel, ECHP), προκειμένου να επιτευχθεί η ποιοτική βελτίωση των στατιστικών δεδομένων που αφορούν στη φτώχεια και στον κοινωνικό αποκλεισμό.

Βασικός στόχος της έρευνας είναι η μελέτη, σε ευρωπαϊκό και εθνικό επίπεδο, των συνθηκών διαβίωσης των νοικοκυριών σε σχέση, κυρίως, με το εισόδημά τους. Η έρευνα αποτελεί τη βασική πηγή αναφοράς των συγκριτικών στατιστικών για την κατανομή του εισοδήματος και τον κοινωνικό αποκλεισμό σε ευρωπαϊκό επίπεδο. Η συγκρισιμότητα των στοιχείων θεωρείται εξασφαλισμένη, αφού η έρευνα διενεργείται σε όλα τα κράτη μέλη, χρησιμοποιώντας κοινές μεταβλητές και ορισμούς.

**Νομικό πλαίσιο** Η έρευνα διέπεται από τις διατάξεις του Κανονισμού του Ευρωπαϊκού Συμβουλίου και Κοινοβουλίου σχετικά με τις Κοινοτικές στατιστικές για το εισόδημα και τις συνθήκες διαβίωσης (EU-SILC) με αριθ. 1177/2003 και διενεργείται από την ΕΛΣΤΑΤ με απόφαση του Προέδρου της.

**Περίοδος αναφοράς του εισοδήματος** Η περίοδος αναφοράς του εισοδήματος είναι το προηγούμενο της έρευνας ημερολογιακό έτος.

**Κάλυψη** Η έρευνα καλύπτει όλα τα ιδιωτικά νοικοκυριά της Χώρας με τα μέλη τους, ανεξάρτητα από το μέγεθος ή οποιαδήποτε οικονομικά και κοινωνικά χαρακτηριστικά τους.

### *Εξαιρούνται από την έρευνα:*

- Οι συλλογικές κατοικίες, όπως ξενοδοχεία, πανσιόν, νοσοκομεία, γηροκομεία, στρατόπεδα, αναμορφωτήρια κλπ. Συλλογικές κατοικίες θεωρούνται και τα νοικοκυριά που παρέχουν στέγη με διατροφή σε άνω των πέντε τροφίμους.
- Τα νοικοκυριά με μέλη ξένους υπηκόους που υπηρετούν σε ξένες διπλωματικές αποστολές.

**Μεθοδολογία** Η έρευνα είναι δειγματοληπτική με σχεδιασμό με μερικώς επικαλυπτόμενο δείγμα (rotational integrated design), που επιλέχτηκε ως ο πλέον κατάλληλος για ενιαία συγχρονική και διαχρονική έρευνα. Η τελική δειγματοληπτική μονάδα είναι το νοικοκυριό. Οι μονάδες ανάλυσης είναι τα νοικοκυριά και τα μέλη τους.

Η διαχρονική δομή του δείγματος διακρίνεται σε τέσσερα εναλλασσόμενα υπο-δείγματα (panels), καθένα από τα οποία είναι αντιπροσωπευτικό του πληθυσμού και διαρκεί τέσσερα χρόνια. Για κάθε δύο διαδοχικά χρόνια υπάρχει μερική επικάλυψη (75%) των panels. Κάθε χρόνο ένα panel εγκαταλείπει το δείγμα και ένα νέο panel επιλέγεται. Το σχήμα εναλλαγής άρχισε από το πρώτο έτος (2003). Για να υπάρξει πλήρες δείγμα το πρώτο έτος της έρευνας, τα τέσσερα panels άρχισαν ταυτόχρονα. Για τη διαχρονική συνιστώσα του EU-SILC, τα άτομα που επιλέγονται, αρχικά, ερευνώνται για περίοδο τεσσάρων χρόνων ίση με τη διάρκεια του κάθε panel.

Η έρευνα EU-SILC βασίζεται σε δισταδιακή στρωματοποιημένη δειγματοληψία νοικοκυριών από πλαίσιο δειγματοληψίας που έχει δημιουργηθεί με βάση τα στοιχεία της Απογραφής Πληθυσμού 2011 και καλύπτει πλήρως τον πληθυσμό αναφοράς.

Ο σχεδιασμός της δειγματοληψίας περιλαμβάνει δύο επίπεδα στρωμάτωσης:

- i. Το πρώτο επίπεδο είναι γεωγραφική στρωμάτωση που βασίζεται στη διαίρεση της Χώρας σε Περιφέρειες, οι οποίες αντιστοιχούν στο ευρωπαϊκό επίπεδο διαμέρισης NUTS II, ενώ τα δύο μεγάλα πολεοδομικά συγκροτήματα Αθήνας και Θεσσαλονίκης συγκροτούν χωριστά γεωγραφικά στρώματα.
- ii. Το δεύτερο επίπεδο στρωμάτωσης είναι η ταξινόμηση των οικισμών, μέσα σε

κάθε Περιφέρεια, σε τέσσερις κατηγορίες ασικότητας, σύμφωνα με το μέγεθος του πληθυσμού τους.

- $\geq 30.000$  κατοίκους
- 5.000-29.999 κατοίκους
- 1.000-4.999 κατοίκους
- 0-999 κατοίκους

Η στρωμάτωση των δύο μεγάλων πολεοδομικών συγκροτημάτων έγινε κατά απογραφικές εποπτείες.

Το δείγμα των ιδιωτικών νοικοκυριών επιλέγεται σε δύο στάδια. Στο πρώτο στάδιο, ένα τυχαίο δείγμα μονάδων επιφανείας (κατοικημένων γεωγραφικών περιοχών που περικλείονται από φυσικά ή τεχνητά όρια) επιλέγεται με συστηματική δειγματοληψία από κάθε τελικό στρώμα με πιθανότητα επιλογής της κάθε μονάδας ανάλογη του αριθμού των ιδιωτικών νοικοκυριών που αυτή περιέχει. Στο δεύτερο στάδιο, ένα συστηματικό τυχαίο δείγμα ιδιωτικών νοικοκυριών επιλέγεται με δεδομένο δειγματοληπτικό κλάσμα, από τον σύγχρονο πληθυσμό των νοικοκυριών (με βάση προμέτρηση που γίνεται στο πεδίο) κάθε επιλεγμένης μονάδας επιφάνειας.

**Μέγεθος δείγματος** Κατά το 2018, η έρευνα διενεργήθηκε σε τελικό δείγμα 24.305 νοικοκυριών και σε 56.660 μέλη των νοικοκυριών αυτών, εκ των οποίων 48,903 ηλικίας 16 ετών και άνω. Ο μέσος όρος μελών υπολογίστηκε ανά νοικοκυριό στα 2,33.

**Σταθμίσεις** Για την εκτίμηση των χαρακτηριστικών της έρευνας τα στοιχεία κάθε ατόμου και κάθε νοικοκυριού του δείγματος πολλαπλασιάστηκαν με έναν αναγωγικό συντελεστή. Ο αναγωγικός συντελεστής προκύπτει ως το γινόμενο των ακόλουθων τριών παραγόντων (σταθμίσεων):

- α) της αντίστροφης πιθανότητας επιλογής του ατόμου, που συμπίπτει με την αντίστροφη πιθανότητα επιλογής του νοικοκυριού,
- β) του αντίστροφου του ποσοστού απόκρισης των νοικοκυριών εντός του στρώματος,
- γ) ενός διορθωτικού συντελεστή, ο οποίος καθορίζεται κατά τρόπο ώστε:
  - i) Η εκτίμηση των ατόμων, κατά φύλο και ομάδες ηλικιών, που θα προκύψει ανά γεωγραφική περιφέρεια να συμπίπτει με τον αντίστοιχο αριθμό που υπολογίστηκε με προβολή για την περίοδο αναφοράς της έρευνας και βασίστηκε στη Φυσική Κίνηση Πληθυσμού (Απογραφή Πληθυσμού 2011 και Γεννήσεις, Θάνατοι, Μετανάστευση).
  - ii) Η εκτίμηση των νοικοκυριών, κατά τάξη μεγέθους (1, 2, 3, 4 ή 5+ μέλη) και κατά ιδιοκτησιακό καθεστώς, να συμπίπτει με αυτή του έτους αναφοράς που υπολογίστηκε με προβολή βασισμένη στη διαχρονική τάση της Απογραφής Πληθυσμού των ετών 2001 και 2011.

**Ισοδύναμο εισόδημα** Για τον υπολογισμό του συνολικού ισοδύναμου διαθέσιμου εισοδήματος του νοικοκυριού λαμβάνεται υπόψη το συνολικό καθαρό εισόδημα, δηλαδή το εισόδημα που προκύπτει μετά την αφαίρεση των φόρων και των εισφορών για κοινωνική ασφάλιση, που λαμβάνεται από όλα τα μέλη του νοικοκυριού.

Συγκεκριμένα, οι εισοδηματικές συνιστώσες που περιλαμβάνονται στην έρευνα είναι:

- Το εισόδημα από εργασία
- Το εισόδημα από περιουσία
- Οι κοινωνικές παροχές και οι συντάξεις
- Οι χρηματικές μεταβιβάσεις από άλλα νοικοκυριά
- Το τεκμαρτό εισόδημα από τη χρήση του αυτοκινήτου της επιχείρησης

Ως ισοδύναμο διαθέσιμο ατομικό εισόδημα ορίζεται το συνολικό διαθέσιμο εισόδημα του νοικοκυριού μετά τη διαίρεσή του με το ισοδύναμο μέγεθος του νοικοκυριού. Το ισοδύναμο μέγεθος του νοικοκυριού υπολογίζεται σύμφωνα με

την τροποποιημένη κλίμακα του ΟΟΣΑ.

Επισημαίνεται ότι στην κατανομή κατά άτομο θεωρείται, με βάση τον παραπάνω ορισμό, ότι το κάθε μέλος του νοικοκυριού κατέχει το ίδιο εισόδημα που αντιστοιχεί στο ισοδύναμο διαθέσιμο εισόδημα. Αυτό σημαίνει ότι το κάθε μέλος του νοικοκυριού απολαμβάνει το ίδιο επίπεδο διαβίωσης. Συνεπώς, στην κατά άτομο κατανομή, το εισόδημα που αποδίδεται σε κάθε άτομο δεν αντιπροσωπεύει χρηματική απολαβή, αλλά έναν δείκτη επιπέδου διαβίωσης.

Το συνολικό διαθέσιμο εισόδημα ενός νοικοκυριού υπολογίζεται ως το άθροισμα των εισοδημάτων των μελών των νοικοκυριών (εισόδημα από μισθωτές υπηρεσίες, από αυτοαπασχόληση, συντάξεις, επιδόματα ανεργίας, εισόδημα από ακίνητη περιουσία, οικογενειακά επιδόματα, τακτικές χρηματικές μεταβιβάσεις κλπ.), δηλαδή του συνόλου των καθαρών αποδοχών από όλες τις πηγές εισοδήματος, μετά την αφαίρεση των τυχόν παροχών προς άλλα νοικοκυριά. Στο ποσό αυτό πρέπει να προστεθεί και ο φόρος που, ενδεχομένως, επιστράφηκε και αφορούσε στην εκκαθάριση των εισοδημάτων του προηγούμενου έτους.

**Κλίμακα ισοδυναμίας** Το ισοδύναμο μέγεθος του νοικοκυριού υπολογίζεται με βάση την τροποποιημένη κλίμακα του ΟΟΣΑ, σύμφωνα με την οποία ορίζεται συντελεστής στάθμισης 1 για τον πρώτο ενήλικα, 0,5 για το δεύτερο ενήλικα και μέλη 14 ετών και άνω και 0,3 για παιδιά 13 ετών και κάτω. Παράδειγμα: Το εισόδημα ενός νοικοκυριού με δύο ενήλικες και δύο παιδιά κάτω των 14 ετών διαιρείται με το συντελεστή ισοδυναμίας  $1+0,5+2\times 0,3= 2,1$ , ενός νοικοκυριού με δύο ενήλικες διά 1,5, ενός νοικοκυριού με 2 ενήλικες και 2 παιδιά ηλικίας 14 ετών και άνω διά 2,5 κλπ.

**Κατάσταση πληθυσμού** *Φτωχός πληθυσμός:* Ο πληθυσμός που έχει εισόδημα μικρότερο ή ίσο από το κατώφλι της φτώχειας

*Μη Φτωχός πληθυσμός:* Ο πληθυσμός που έχει εισόδημα μεγαλύτερο από το κατώφλι της φτώχειας

**Μεταβλητές** Οι μεταβλητές που χρησιμοποιήθηκαν για την μέτρηση της ευημερίας είναι:

- Ικανοποίηση ατόμου από τη ζωή του
- Ικανοποίηση ατόμου από την οικονομική του κατάσταση
- Ικανοποίηση ατόμου από τη τρέχουσα εργασία του
- Ικανοποίηση ατόμου από το χρόνο μετακίνησης από και προς την εργασία του
- Ικανοποίηση ατόμου από τη χρήση του χρόνου του
- Ικανοποίηση ατόμου από τις προσωπικές του σχέσεις
- Διάστημα κατά το οποίο, τις τελευταίες 4 εβδομάδες, το άτομο αισθανόταν:
  - Μοναξιά
  - Πολύ νευρικό ή ανήσυχο
  - Τόσο «πεσμένο» που κανείς ή τίποτα δεν μπορούσε να αναπτρώσει το ηθικό του
  - Ήρεμο ή/και γαλήνιο
  - Απογοήτευση ή μελαγχολία/κατάθλιψη
  - Ευτυχισμένο
- Ύπαρξη συγγενών, φίλων ή γειτόνων από τους οποίους το άτομο μπορεί να ζητήσει υλική βοήθεια
- Ύπαρξη ενός τουλάχιστον ανθρώπου από τον οποίο ο ερευνώμενος μπορεί να ζητήσει μη υλική βοήθεια
- Βαθμός εμπιστοσύνης προς τους ανθρώπους που δε γνωρίζει καλά
- Βαθμός αποκλεισμού από την κοινωνία

Οι μεταβλητές που χρησιμοποιήθηκαν για την μέτρηση των δυσκολιών στέγασης είναι:

- Προηγούμενη εμπειρία, χωρίς να το θέλει, σε δυσκολίες στέγασης

- Διάρκεια σε μήνες της πλέον πρόσφατης εμπειρίας σε δυσκολίες στέγασης
- Κυριότερος λόγος δυσκολιών στέγασης στο παρελθόν ή και σήμερα
- Δεύτερος κυριότερος λόγος δυσκολιών στέγασης στο παρελθόν ή και σήμερα
- Ποια ήταν η βοήθεια που έλαβε για τη μετακόμιση σε μόνιμη κατοικία

**Παραπομπές** Για περισσότερες πληροφορίες, επισκεφθείτε την ιστοσελίδα της ΕΛΣΤΑΤ σχετικά με την [Έρευνα Εισοδήματος και Συνθηκών Διαβίωσης των Νοικοκυριών](#)