



## ΔΕΛΤΙΟ ΤΥΠΟΥ

### ΔΕΙΚΤΗΣ ΚΥΚΛΟΥ ΕΡΓΑΣΙΩΝ ΣΤΟΝ ΤΟΜΕΑ ΤΩΝ ΜΕΤΑΦΟΡΩΝ: Δ' τρίμηνο 2019

Η Ελληνική Στατιστική Αρχή (ΕΛΣΤΑΤ) ανακοινώνει τους Δείκτες Κύκλου Εργασιών στον τομέα των Μεταφορών με έτος βάσης 2015=100,0 για το Δ' τρίμηνο 2019, η εξέλιξη των οποίων σύμφωνα με προσωρινά και διορθωμένα στοιχεία ως προς τον αριθμό εργασιμων ημερών τυπικού τριμήνου, έχει ως εξής:

#### Ανάλυση ετήσιων μεταβολών

- Ο Δείκτης Κύκλου Εργασιών στις «Χερσαίες μεταφορές και μεταφορές μέσω αγωγών, κλάδος 49» του Δ' τριμήνου 2019, σε σύγκριση με τον αντίστοιχο δείκτη του Δ' τριμήνου 2018, παρουσίασε μείωση 1,9%, έναντι μείωσης 2,3% που σημειώθηκε κατά τη σύγκριση της αντίστοιχης περιόδου του έτους 2018 προς το 2017 (Πίνακας 1, Γράφημα 1).
- Ο Δείκτης Κύκλου Εργασιών στις «Πλωτές μεταφορές, κλάδος 50» του Δ' τριμήνου 2019, σε σύγκριση με τον αντίστοιχο δείκτη του Δ' τριμήνου 2018, παρουσίασε αύξηση 7,5% έναντι αύξησης 11,4% που σημειώθηκε κατά τη σύγκριση της αντίστοιχης περιόδου του έτους 2018 προς το 2017 (Πίνακας 1, Γράφημα 2).
- Ο Δείκτης Κύκλου Εργασιών στις «Αεροπορικές μεταφορές, κλάδος 51» του Δ' τριμήνου 2019, σε σύγκριση με τον αντίστοιχο δείκτη του Δ' τριμήνου 2018, παρουσίασε αύξηση 2,3%, έναντι μείωσης 2,0% που σημειώθηκε κατά τη σύγκριση της αντίστοιχης περιόδου του έτους 2018 προς το 2017 (Πίνακας 2, Γράφημα 3).
- Ο Δείκτης Κύκλου Εργασιών στην «Αποθήκευση και υποστηρικτικές προς τη μεταφορά δραστηριότητες, κλάδος 52» του Δ' τριμήνου 2019, σε σύγκριση με τον αντίστοιχο δείκτη του Δ' τριμήνου 2018, παρουσίασε αύξηση 12,1%, έναντι αύξησης 1,1% που σημειώθηκε κατά τη σύγκριση της αντίστοιχης περιόδου του έτους 2018 προς το 2017 (Πίνακας 2, Γράφημα 4).
- Ο Δείκτης Κύκλου Εργασιών στις «Δραστηριότητες των ταξιδιωτικών πρακτορείων, γραφείων οργανωμένων ταξιδιών, υπηρεσιών κρατήσεων και συναφείς δραστηριότητες, κλάδος 79» του Δ' τριμήνου 2019, σε σύγκριση με τον αντίστοιχο δείκτη του Δ' τριμήνου 2018, παρουσίασε αύξηση 0,4%, έναντι αύξησης 36,2% που σημειώθηκε κατά τη σύγκριση της αντίστοιχης περιόδου του έτους 2018 προς το 2017 (Πίνακας 3, Γράφημα 5).

#### Πληροφορίες για μεθοδολογικά θέματα:

Δ/νση Στατιστικών Επιχειρήσεων  
Τμήμα Δεικτών Εμπορίου και Υπηρεσιών  
Ο Προϊστάμενος του Τμήματος: Κώστας Θωμάς  
Τηλ.: 213 135 2048  
Fax : 213 135 2714  
E-mail: [k.thomas@statistics.gr](mailto:k.thomas@statistics.gr)

#### Πληροφορίες για παροχή δεδομένων:

Τηλ.: 213 135 2022, 2308, 2310  
E-mail: [data.dissem@statistics.gr](mailto:data.dissem@statistics.gr)

### **Ανάλυση τριμηνιαίων μεταβολών**

- Ο Δείκτης Κύκλου Εργασιών στις «Χερσαίες μεταφορές και μεταφορές μέσω αγωγών, κλάδος 49» του Δ' τριμήνου 2019, σε σύγκριση με τον αντίστοιχο δείκτη του Γ' τριμήνου 2019, παρουσίασε μείωση 2,9%, έναντι αύξησης 3,0% που σημειώθηκε κατά τη σύγκριση της αντίστοιχης περιόδου του έτους 2018 (Πίνακας 1, Γράφημα 1).
- Ο Δείκτης Κύκλου Εργασιών στις «Πλωτές μεταφορές, κλάδος 50» του Δ' τριμήνου 2019, σε σύγκριση με τον αντίστοιχο δείκτη του Γ' τριμήνου 2019, παρουσίασε μείωση 34,3%, έναντι μείωσης 38,2% που σημειώθηκε κατά τη σύγκριση της αντίστοιχης περιόδου του έτους 2018 (Πίνακας 1, Γράφημα 2).
- Ο Δείκτης Κύκλου Εργασιών στις «Αεροπορικές μεταφορές, κλάδος 51» του Δ' τριμήνου 2019, σε σύγκριση με τον αντίστοιχο δείκτη του Γ' τριμήνου 2019, παρουσίασε μείωση 49,5%, έναντι μείωσης 49,8% που σημειώθηκε κατά τη σύγκριση της αντίστοιχης περιόδου του έτους 2018 (Πίνακας 2, Γράφημα 3).
- Ο Δείκτης Κύκλου Εργασιών στην «Αποθήκευση και στις υποστηρικτικές προς τη μεταφορά δραστηριότητες, κλάδος 52» του Δ' τριμήνου 2019, σε σύγκριση με τον αντίστοιχο δείκτη του Γ' τριμήνου 2019, παρουσίασε μείωση 6,8%, έναντι μείωσης 7,3% που σημειώθηκε κατά τη σύγκριση της αντίστοιχης περιόδου του έτους 2018 (Πίνακας 2, Γράφημα 4).
- Ο Δείκτης Κύκλου Εργασιών στις «Δραστηριότητες των ταξιδιωτικών πρακτορείων, γραφείων οργανωμένων ταξιδιών, υπηρεσιών κρατήσεων και συναφείς δραστηριότητες, κλάδος 79» του Δ' τριμήνου 2019, σε σύγκριση με τον αντίστοιχο δείκτη του Γ' τριμήνου 2019, παρουσίασε μείωση 56,4%, έναντι μείωσης 55,9% που σημειώθηκε κατά τη σύγκριση της αντίστοιχης περιόδου του έτους 2018 (Πίνακας 3, Γράφημα 5).

Στους πίνακες και τα γραφήματα που ακολουθούν εμφανίζεται η διαχρονική εξέλιξη των τριμηνιαίων δεικτών από το Α' τρίμηνο 2015 έως και το Δ' τρίμηνο 2019.

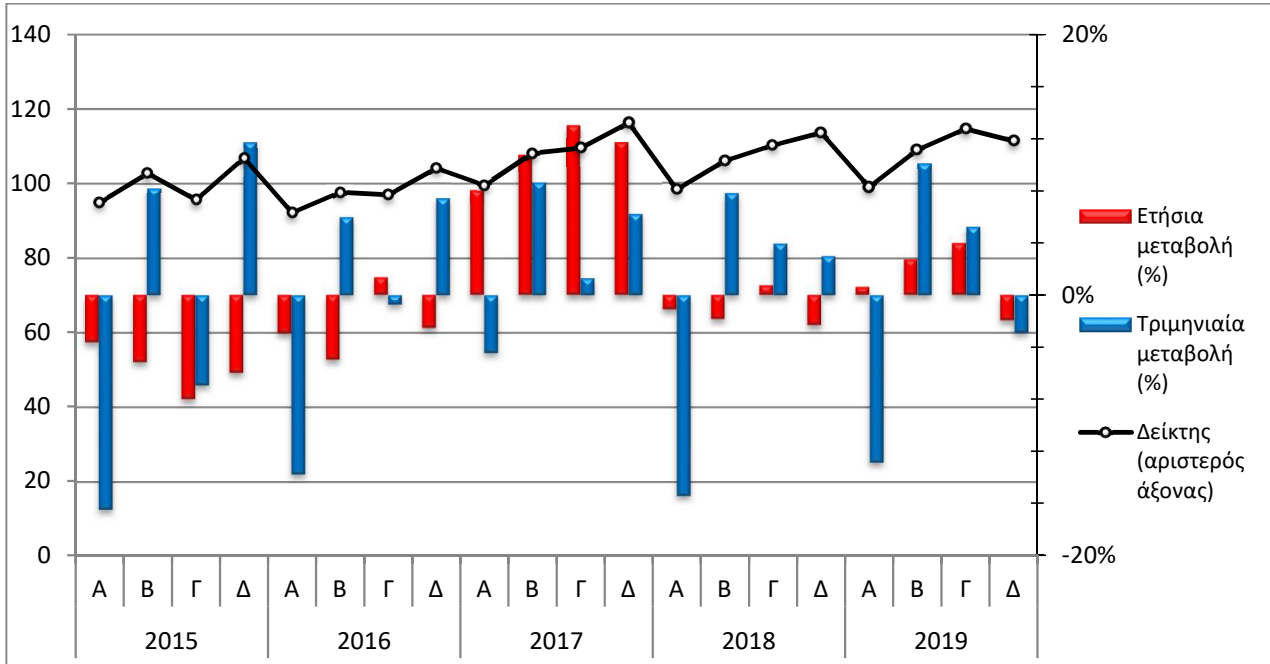
**Πίνακας 1.** Δείκτες Κύκλου Εργασιών στις Χερσαίες μεταφορές & μεταφορές μέσω αγωγών (κλάδος 49, NACE Αναθ.2) και στις Πλωτές μεταφορές (κλάδος 50, NACE Αναθ.2)  
Έτος βάσης: 2015=100,0

Έτος	Τρίμηνο	Δείκτης (κλάδος 49)	Ετήσια Μεταβολή (%)	Τριμηνιαία Μεταβολή (%)	Δείκτης (κλάδος 50)	Ετήσια Μεταβολή (%)	Τριμηνιαία Μεταβολή (%)
2015	A	94,9	-3,7	-16,5	63,6	-3,3	-23,5
	B	102,7	-5,2	8,2	104,2	4,2	63,8
	Γ	95,6	-8,0	-6,9	154,9	-5,6	48,7
	Δ	106,8	-6,0	11,7	77,3	-7,0	-50,1
	<b>Μέσος Ετήσιος</b>	<b>100,0</b>	<b>-5,7</b>		<b>100,0</b>	<b>-3,1</b>	
2016	A	92,1	-3,0	-13,8	63,8	0,3	-17,5
	B	97,6	-5,0	6,0	98,2	-5,8	53,9
	Γ	96,9	1,4	-0,7	151,4	-2,3	54,2
	Δ	104,1	-2,5	7,4	68,4	-11,5	-54,8
	<b>Μέσος Ετήσιος</b>	<b>97,7</b>	<b>-2,3</b>		<b>95,5</b>	<b>-4,6</b>	
2017	A	99,5	8,0	-4,4	55,3	-13,3	-19,2
	B	108,1	10,8	8,6	87,0	-11,4	57,3
	Γ	109,5	13,0	1,3	136,1	-10,1	56,4
	Δ	116,3	11,7	6,2	66,9	-2,2	-50,8
	<b>Μέσος Ετήσιος</b>	<b>108,4</b>	<b>10,9</b>		<b>86,3</b>	<b>-9,6</b>	
2018	A	98,4	-1,1	-15,4	55,5	0,4	-17,0
	B	106,1	-1,9	7,8	94,0	8,0	69,4
	Γ	110,3	0,7	4,0	120,6	-11,4	28,3
	Δ	113,6 <sup>(1)</sup>	-2,3	3,0	74,5	11,4	-38,2
	<b>Μέσος Ετήσιος</b>	<b>107,1<sup>(1)</sup></b>	<b>-1,2</b>		<b>86,2</b>	<b>-0,2</b>	
2019	A	99,0 <sup>(1)</sup>	0,6	-12,9	67,7	22,0	-9,1
	B	109,0 <sup>(1)</sup>	2,7	10,1	96,0	2,1	41,8
	Γ	114,7 <sup>(1)</sup>	4,0	5,2	121,9 <sup>(1)</sup>	1,1	27,0
	Δ	111,4 <sup>(2)</sup>	-1,9	-2,9	80,1 <sup>(2)</sup>	7,5	-34,3
	<b>Μέσος Ετήσιος</b>	<b>108,5</b>	<b>1,3</b>		<b>91,4</b>	<b>6,1</b>	

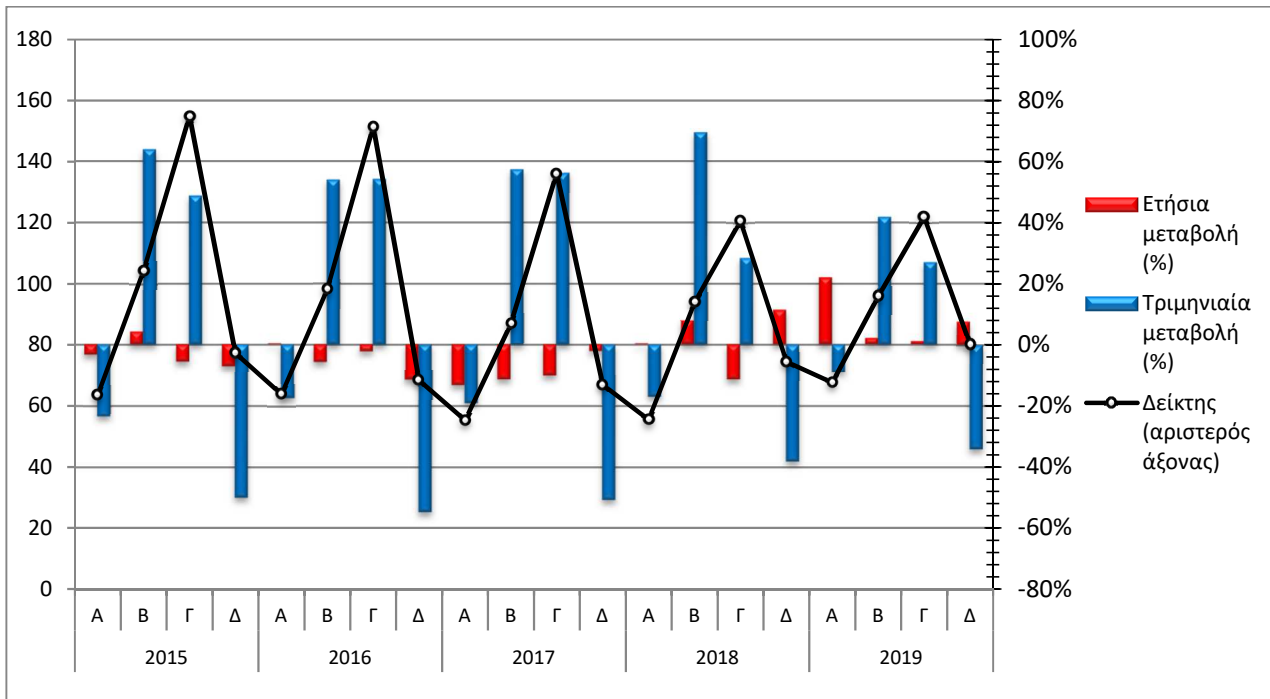
<sup>(1)</sup> Αναθεωρημένα στοιχεία

<sup>(2)</sup> Προσωρινά στοιχεία

**Γράφημα 1.** Εξέλιξη του Δείκτη Κύκλου Εργασιών στις Χερσαίες μεταφορές και μεταφορές μέσω αγωγών (κλάδος 49, NACE Αναθ. 2), Έτος βάσης: 2015=100,0



**Γράφημα 2.** Εξέλιξη του Δείκτη Κύκλου Εργασιών στις Πλωτές μεταφορές (κλάδος 50, NACE Αναθ. 2), Έτος βάσης: 2015=100,0



**Πίνακας 2 .** Δείκτες Κύκλου Εργασιών στις Αεροπορικές μεταφορές (κλάδος 51, NACE Αναθ. 2) και στην Αποθήκευση και στις υποστηρικτικές προς τη μεταφορά δραστηριότητες (κλάδος 52, NACE Αναθ. 2). Έτος βάσης: 2015=100,0

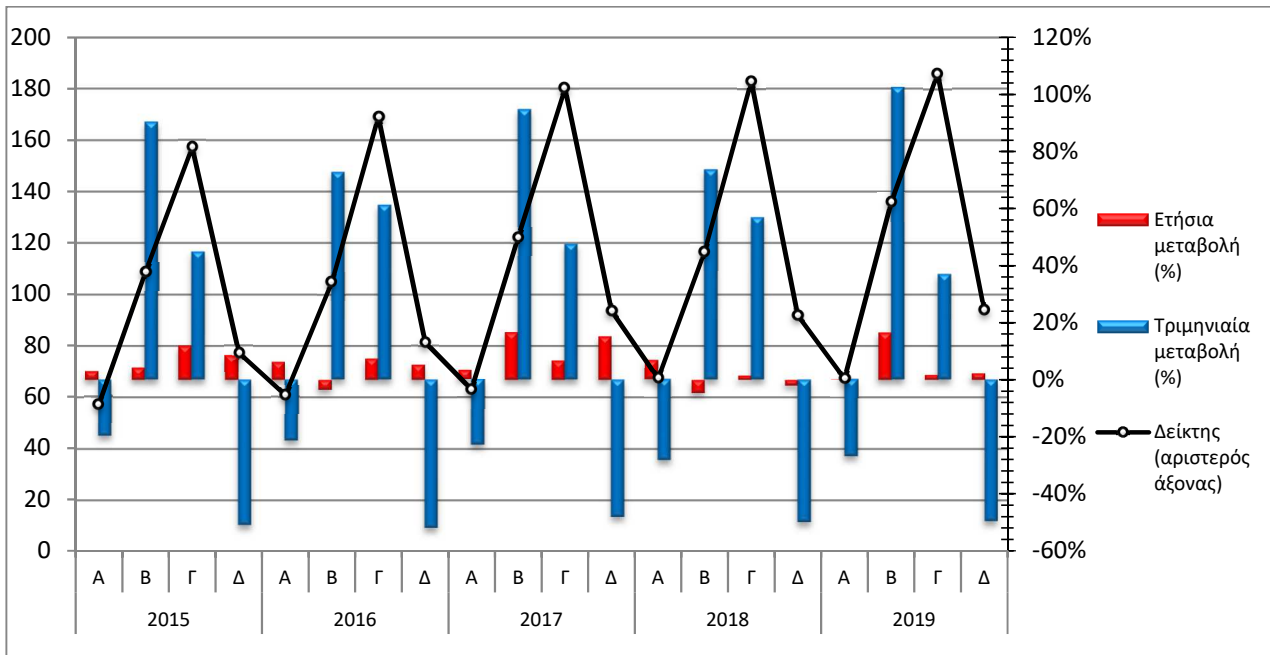
Έτος	Τρίμηνο	Δείκτης (κλάδος 51)	Ετήσια Μεταβολή (%)	Τριμηνιαία Μεταβολή (%)	Δείκτης (κλάδος 52)	Ετήσια Μεταβολή (%)	Τριμηνιαία Μεταβολή (%)
2015	A	57,1	3,1	-19,7	92,7	10,8	-13,0
	B	108,6	4,2	90,2	102,0	4,6	10,0
	Γ	157,2	11,9	44,8	96,9	-3,6	-5,0
	Δ	77,2	8,6	-50,9	108,3	1,7	11,8
	<b>Μέσος Ετήσιος</b>	<b>100,0</b>	<b>7,8</b>		<b>100,0</b>	<b>3,0</b>	
2016	A	60,7	6,3	-21,4	100,1	8,0	-7,6
	B	104,8	-3,5	72,7	109,3	7,2	9,2
	Γ	168,9	7,4	61,2	114,1	17,8	4,4
	Δ	81,3	5,3	-51,9	109,1	0,7	-4,4
	<b>Μέσος Ετήσιος</b>	<b>103,9</b>	<b>3,9</b>		<b>108,2</b>	<b>8,2</b>	
2017	A	62,8	3,5	-22,8	99,2	-0,9	-9,1
	B	122,2	16,6	94,6	120,1	9,9	21,1
	Γ	180,2	6,7	47,5	123,1	7,9	2,5
	Δ	93,6	15,1	-48,1	125,0	14,6	1,5
	<b>Μέσος Ετήσιος</b>	<b>114,7</b>	<b>10,4</b>		<b>116,9</b>	<b>8,0</b>	
2018	A	67,2	7,0	-28,2	113,4	14,3	-9,3
	B	116,6	-4,6	73,5	133,5	11,2	17,7
	Γ <sup>(1)</sup>	182,8	1,4	56,8	136,3	10,7	2,1
	Δ <sup>(1)</sup>	91,7	-2,0	-49,8	126,4	1,1	-7,3
	<b>Μέσος Ετήσιος<sup>(1)</sup></b>	<b>114,6</b>	<b>-0,1</b>		<b>127,4</b>	<b>9,0</b>	
2019	A <sup>(1)</sup>	67,1	-0,1	-26,8	120,0	5,8	-5,1
	B <sup>(1)</sup>	135,8	16,5	102,4	148,1	10,9	23,4
	Γ <sup>(1)</sup>	185,9	1,7	36,9	152,0	11,5	2,6
	Δ <sup>(2)</sup>	93,8	2,3	-49,5	141,7	12,1	-6,8
	<b>Μέσος Ετήσιος</b>	<b>120,7</b>	<b>5,3</b>		<b>140,5</b>	<b>10,2</b>	

<sup>(1)</sup> Αναθεωρημένα στοιχεία

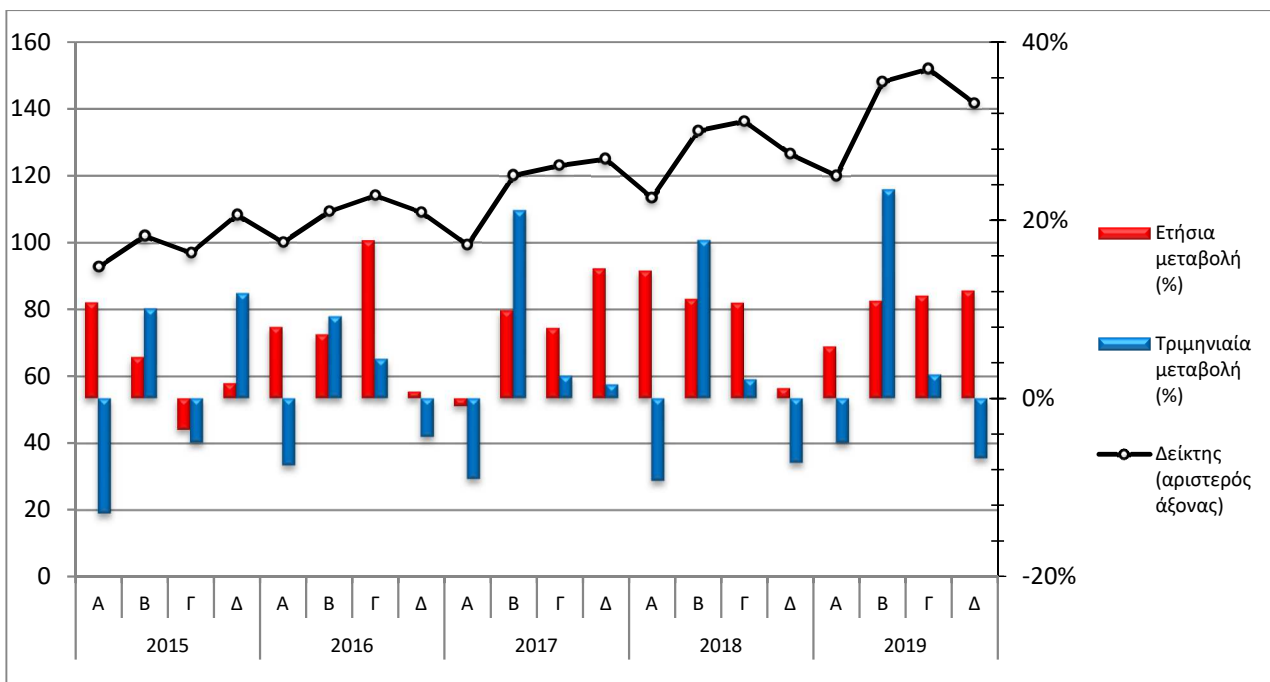
<sup>(2)</sup> Προσωρινά στοιχεία

**Γράφημα 3.** Εξέλιξη του Δείκτη Κύκλου Εργασιών στις Αεροπορικές μεταφορές (κλάδος 51, NACE Αναθ.2)

Έτος βάσης: 2015=100,0



**Γράφημα 4.** Εξέλιξη του Δείκτη Κύκλου Εργασιών στην Αποθήκευση και στις υποστηρικτικές προς τη μεταφορά δραστηριότητες (κλάδος 52, NACE Αναθ.2), Έτος βάσης: 2015=100,0



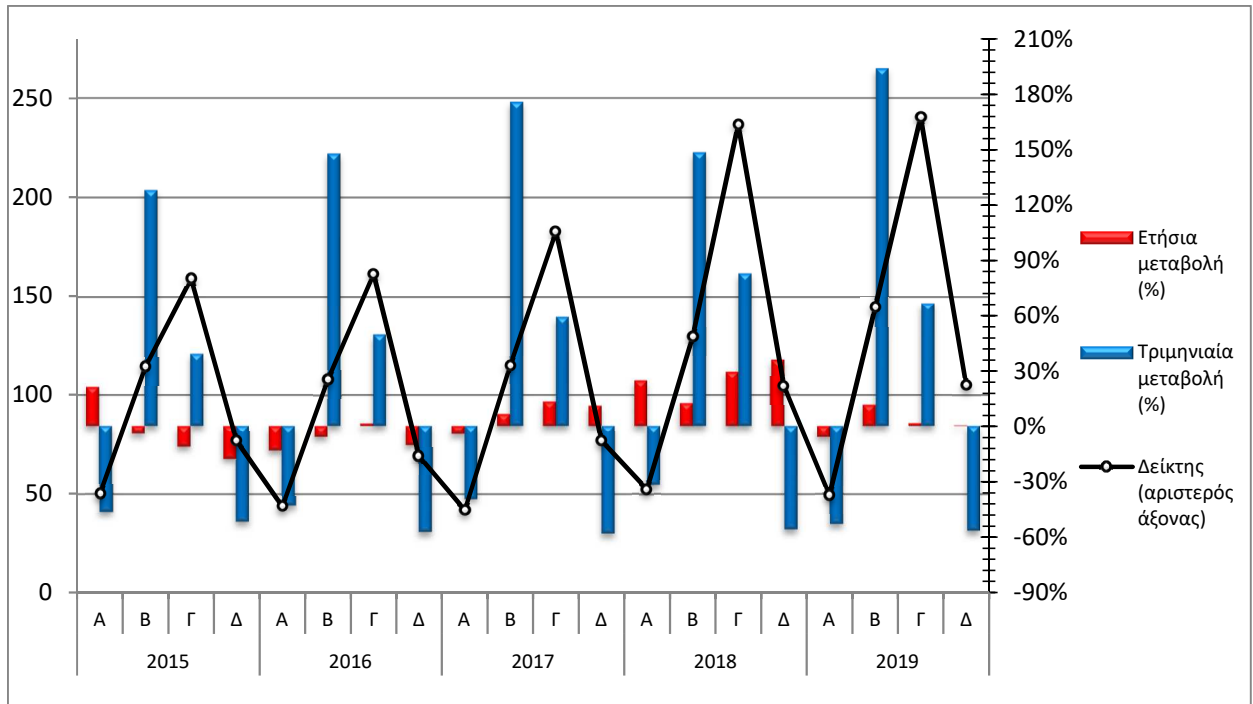
**Πίνακας 3.** Δείκτης Κύκλου Εργασιών στις Δραστηριότητες των ταξιδιωτικών πρακτορείων, γραφείων οργανωμένων ταξιδιών, υπηρεσιών κρατήσεων και συναφείς δραστηριότητες (κλάδος 79, NACE Αναθ.2)  
Έτος βάσης: 2015=100,0

Έτος	Τρίμηνο	Δείκτης (κλάδος 79)	Ετήσια Μεταβολή (%)	Τριμηνιαία Μεταβολή (%)
2015	A	50,1	21,3	-46,2
	B	114,2	-3,9	127,9
	Γ	158,9	-11,0	39,1
	Δ	76,8	-17,5	-51,7
	<b>Μέσος Ετήσιος</b>	<b>100,0</b>	<b>-7,4</b>	
2016	A	43,5	-13,2	-43,4
	B	107,7	-5,7	147,6
	Γ	161,1	1,4	49,6
	Δ	69,0	-10,2	-57,2
	<b>Μέσος Ετήσιος</b>	<b>95,3</b>	<b>-4,7</b>	
2017	A	41,7	-4,1	-39,6
	B	114,9	6,7	175,5
	Γ	182,7	13,4	59,0
	Δ	76,7	11,2	-58,0
	<b>Μέσος Ετήσιος</b>	<b>104,0</b>	<b>9,1</b>	
2018	A	52,1	24,9	-32,1
	B	129,3	12,5	148,2
	Γ <sup>(1)</sup>	236,7	29,6	83,1
	Δ <sup>(1)</sup>	104,4	36,2	-55,9
	<b>Μέσος Ετήσιος<sup>(1)</sup></b>	<b>130,6</b>	<b>25,6</b>	
2019	A <sup>(1)</sup>	49,2	-5,6	-52,9
	B <sup>(1)</sup>	144,3	11,6	193,5
	Γ <sup>(1)</sup>	240,5	1,6	66,7
	Δ <sup>(2)</sup>	104,8	0,4	-56,4
	<b>Μέσος Ετήσιος</b>	<b>134,7</b>	<b>3,1</b>	

<sup>(1)</sup> Αναθεωρημένα στοιχεία

<sup>(2)</sup> Προσωρινά στοιχεία

**Γράφημα 5.** Εξέλιξη του Δείκτη Κύκλου Εργασιών στις Δραστηριότητες των ταξιδιωτικών πρακτορείων, γραφείων οργανωμένων ταξιδιών, υπηρεσιών κρατήσεων και συναφείς δραστηριότητες (κλάδος 79, NACE Αναθ.2). Έτος βάσης: 2015=100,0





## ΜΕΘΟΔΟΛΟΓΙΚΕΣ ΣΗΜΕΙΩΣΕΙΣ

<b>Γενικά</b>	Οι Δείκτες Κύκλου Εργασιών στον Τομέα των Μεταφορών είναι τριμηνιαίοι δείκτες του οικονομικού κύκλου των επιχειρήσεων, οι οποίοι ανακοινώθηκαν για πρώτη φορά το 2005, με έτος βάσης (ε.β.) 2005=100,0.
<b>Σκοπός του δείκτη – Χρησιμοποιούμενοι ορισμοί</b>	Σκοπός των δεικτών είναι η μέτρηση της δραστηριότητας στον τομέα των Μεταφορών, σε όρους αξίας. Ο κύκλος εργασιών περιλαμβάνει τα συνολικά ποσά που τιμολογήθηκαν από τις επιχειρήσεις κατά τη διάρκεια της περιόδου αναφοράς, και τα οποία αντιστοιχούν σε πωλήσεις αγαθών και υπηρεσιών που παρασχέθηκαν σε τρίτους. Συνυπολογίζονται πρόσθετα τυχόν επιδοτήσεις προϊόντων/υπηρεσιών. Ο κύκλος εργασιών δεν περιλαμβάνει τον ΦΠΑ και παρόμοιους εκπεστέους φόρους που συνδέονται άμεσα με τον κύκλο εργασιών, καθώς και όλα τα τέλη και τους φόρους επί των αγαθών ή των υπηρεσιών που τιμολογήθηκαν από τις επιχειρήσεις. Επίσης, δεν περιλαμβάνει τα λοιπά έσοδα εκμετάλλευσης, τα χρηματοοικονομικά έσοδα και τα έκτακτα έσοδα της επιχείρησης.
<b>Νομικό πλαίσιο</b>	Οι Δείκτες Κύκλου Εργασιών στον Τομέα Μεταφορών καταρτίζονται στο πλαίσιο εφαρμογής του Κανονισμού (ΕΚ) 1165/98 του Συμβουλίου της 19 <sup>ης</sup> Μαΐου 1998 «περί βραχυπροθέσμων στατιστικών» και του Κανονισμού (ΕΚ) 1893/2006 του Ευρωπαϊκού Κοινοβουλίου και του Συμβουλίου της 20 <sup>ης</sup> Δεκεμβρίου 2006, για τη θέσπιση της στατιστικής ταξινόμησης των οικονομικών δραστηριοτήτων NACE Αναθ. 2.
<b>Περίοδος αναφοράς</b>	Τρίμηνο.
<b>Έτος βάσης</b>	2015=100,0.
<b>Αναθεώρηση</b>	Η αναθεώρηση των Δεικτών Κύκλου Εργασιών στον Τομέα Μεταφορών γίνεται στο πλαίσιο εφαρμογής του Κανονισμού (ΕΚ), 1165/98 του Συμβουλίου, σύμφωνα με τον οποίο οι βραχυχρόνιοι δείκτες αναθεωρούνται κάθε πέντε (5) χρόνια, με έτος βάσης που λήγει σε 0 ή σε 5. Σκοπός της αναθεώρησης είναι η προσαρμογή του δείκτη στις νεότερες εξελίξεις της διάρθρωσης του τομέα μεταφορών.
<b>Στατιστική ταξινόμηση</b>	Χρησιμοποιείται η στατιστική ταξινόμηση οικονομικών δραστηριοτήτων NACE Αναθ. 2 (Κανονισμός 1893/2006).
<b>Γεωγραφική κάλυψη</b>	Το σύνολο Χώρας.
<b>Κάλυψη κλάδων οικονομικών δραστηριότητων</b>	Οι δείκτες καλύπτουν τους κλάδους οικονομικής δραστηριότητας με κωδικούς: 49 (χερσαίες μεταφορές / μεταφορές μέσω αγωγών), 50 (πλωτές μεταφορές), 51 (αεροπορικές μεταφορές), 52 (αποθήκευση και υποστηρικτικές προς τη μεταφορά δραστηριότητες) και 79 (δραστηριότητες των ταξιδιωτικών πρακτορείων, γραφείων οργανωμένων ταξιδιών, υπηρεσιών κρατήσεων και συναφείς δραστηριότητες), της στατιστικής ταξινόμησης NACE Αναθ. 2.
<b>Διενεργούμενη έρευνα</b>	Στην κατάρτιση των δεικτών περιλαμβάνονται επιχειρήσεις με ετήσιο κύκλο εργασιών (στο έτος 2015) ίσο ή μεγαλύτερο των 70.000 Ευρώ, από τις οποίες επελέγη και ερευνάται αντιπροσωπευτικό δείγμα μεγέθους 440 επιχειρήσεων σε όλη τη Χώρα.
<b>Υπολογισμός των δεικτών</b>	Ο υπολογισμός των δεικτών γίνεται με την εφαρμογή της μεθόδου της αλύσωσης. Αρχικά, υπολογίζεται ο δείκτης κινητής βάσης, ο οποίος προκύπτει από τη σύγκριση στις εκτιμηθείσες αξίες κύκλου εργασιών τρέχοντος τριμήνου με την αντίστοιχες αξίες του προηγούμενου τριμήνου και ακολούθως υπολογίζεται ο δείκτης τρέχοντος τριμήνου, πολλαπλασιάζοντας τον δείκτη κινητής βάσης με τον δείκτη του προηγούμενου τριμήνου. Κατόπιν, πραγματοποιείται αναγωγή των δεικτών σε τυπικό τρίμηνο, πολλαπλασιάζοντας τις εκτιμηθείσες αξίες κύκλου εργασιών με ειδικό διορθωτικό συντελεστή, σύμφωνα με τον αριθμό εργάσιμων ημερών κάθε τριμήνου. Το τυπικό τρίμηνο αναφέρεται στον πραγματικό αριθμό εργάσιμων ημερών.
<b>Καταρτιζόμενες σειρές δεικτών</b>	Καταρτίζονται οι χρονοσειρές των δεικτών από το Α' τρίμηνο 2000, με ε.β. 2015=100,0. Από το Γ' τρίμηνο 2018 στο δείγμα των επιχειρήσεων του κλάδου των πλωτών μεταφορών (κλάδος 50) περιλαμβάνονται και οι ναυτιλιακές επιχειρήσεις που λειτουργούν ως υποκαταστήματα αλλοδαπών εταιρειών που δραστηριοποιούνται στην ποντοπόρο ναυτιλία (εταιρείες του Νόμου 27/1975, άρθρο 25).
<b>Δημοσίευση στοιχείων</b>	Τα στοιχεία των Δεικτών Κύκλου Εργασιών στον Τομέα Μεταφορών (ε.β. 2015=100,0) δημοσιεύονται από τον Σεπτέμβριο 2018, με αναδρομικά στοιχεία από το 2000.
<b>Παραπομπές</b>	Περισσότερες πληροφορίες σχετικά με τη μεθοδολογία κατάρτισης και υπολογισμού των Δεικτών Κύκλου Εργασιών στον Τομέα Μεταφορών, καθώς και για τα στοιχεία χρονολογικών σειρών των δεικτών, διατίθενται στην ιστοσελίδα της ΕΛΣΤΑΤ: <a href="http://www.statistics.gr/el/statistics/-/publication/DKT48/">http://www.statistics.gr/el/statistics/-/publication/DKT48/</a>