



ΔΕΛΤΙΟ ΤΥΠΟΥ

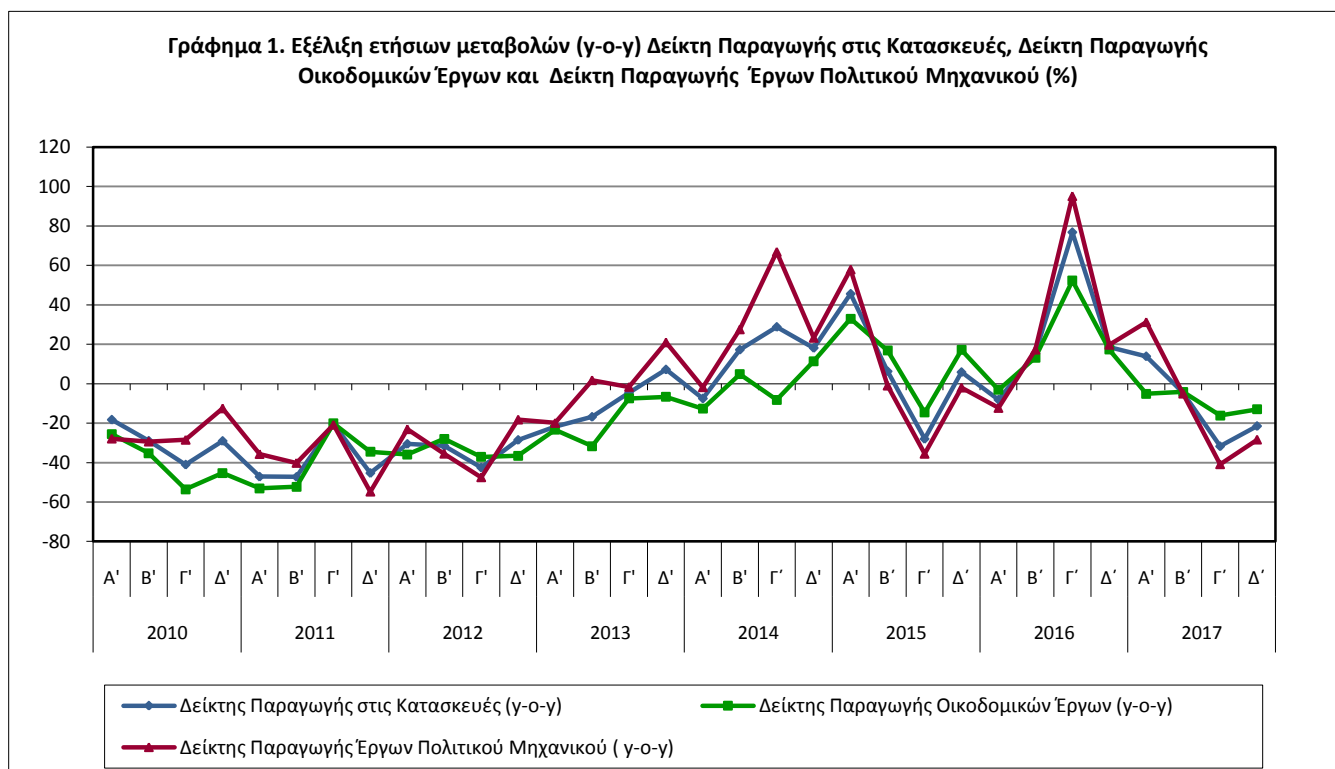
ΔΕΙΚΤΗΣ ΠΑΡΑΓΩΓΗΣ ΣΤΙΣ ΚΑΤΑΣΚΕΥΕΣ: Δ' τρίμηνο 2017, ετήσια μείωση 21,5%

Η εξέλιξη του Δείκτη Παραγωγής στις Κατασκευές, με έτος βάσης 2010=100,0 και περίοδο αναφοράς το Δ' τρίμηνο 2017, σύμφωνα με προσωρινά και διορθωμένα ως προς το πλήθος των εργασιμων ημερών στοιχεία, έχει ως εξής:

Ο Δείκτης Παραγωγής στις Κατασκευές του Δ' τριμήνου 2017, σε σύγκριση με τον αντίστοιχο δείκτη του Δ' τριμήνου 2016, παρουσίασε μείωση 21,5% έναντι αύξησης 18,6% που σημειώθηκε κατά την αντίστοιχη σύγκριση του έτους 2016 με το 2015 (Πίνακας 1).

Ο Δείκτης Παραγωγής στις Κατασκευές του Δ' τριμήνου 2017, σε σύγκριση με τον αντίστοιχο δείκτη του Γ' τριμήνου 2017, παρουσίασε αύξηση 44,5% έναντι αύξησης 25,7% που σημειώθηκε κατά την αντίστοιχη σύγκριση του Δ' τριμήνου 2016 με το Γ' τρίμηνο 2016 (Πίνακας 2).

Ο εποχικά διορθωμένος Δείκτης Παραγωγής στις Κατασκευές του Δ' τριμήνου 2017, σε σύγκριση με τον αντίστοιχο δείκτη του Γ' τριμήνου 2017, παρουσίασε αύξηση 8,6 % (Πίνακας 3).



Πληροφορίες:

Διεύθυνση Οικονομικών και Βραχυχρόνιων Δεικτών

Τμήμα Δεικτών Παραγωγής

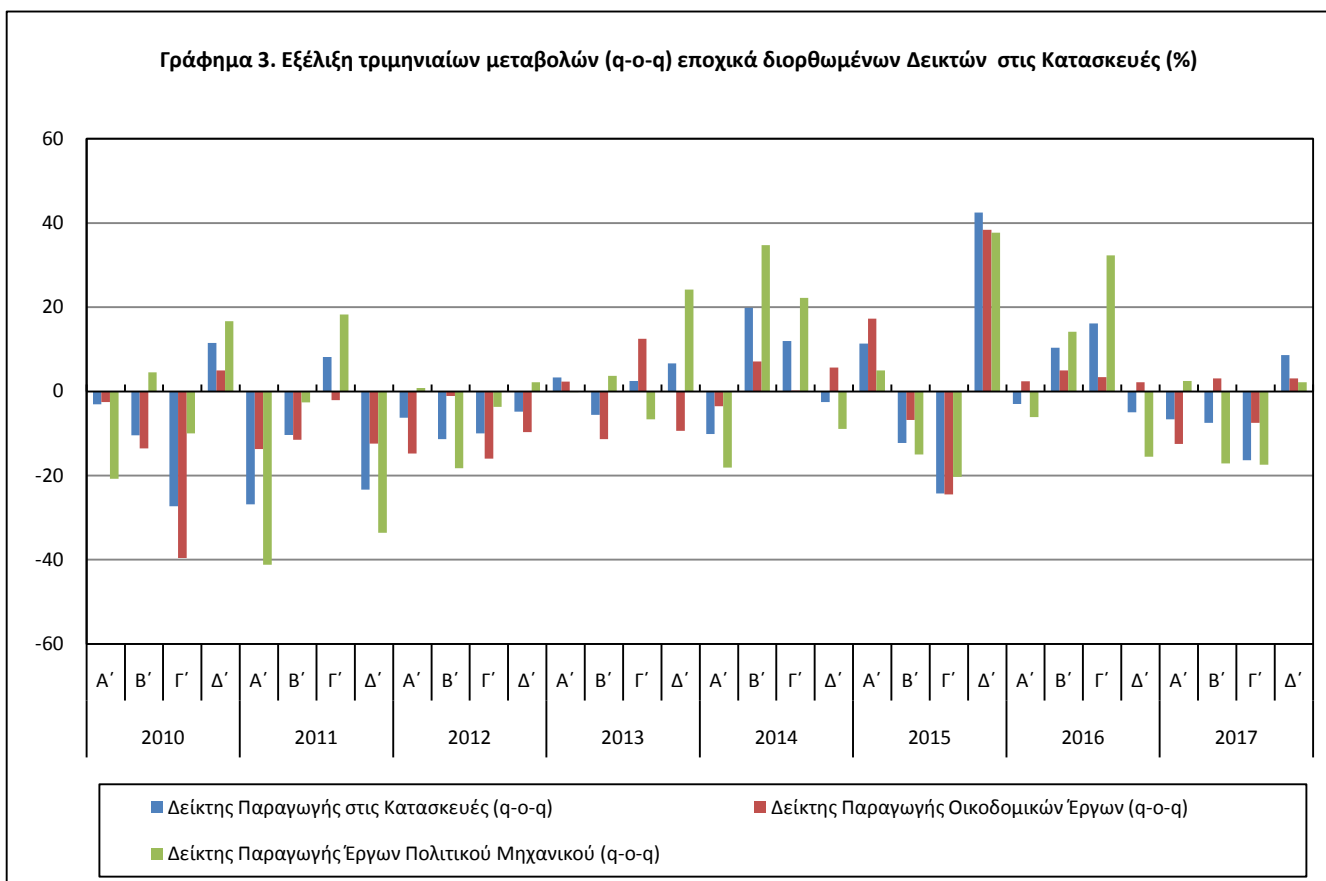
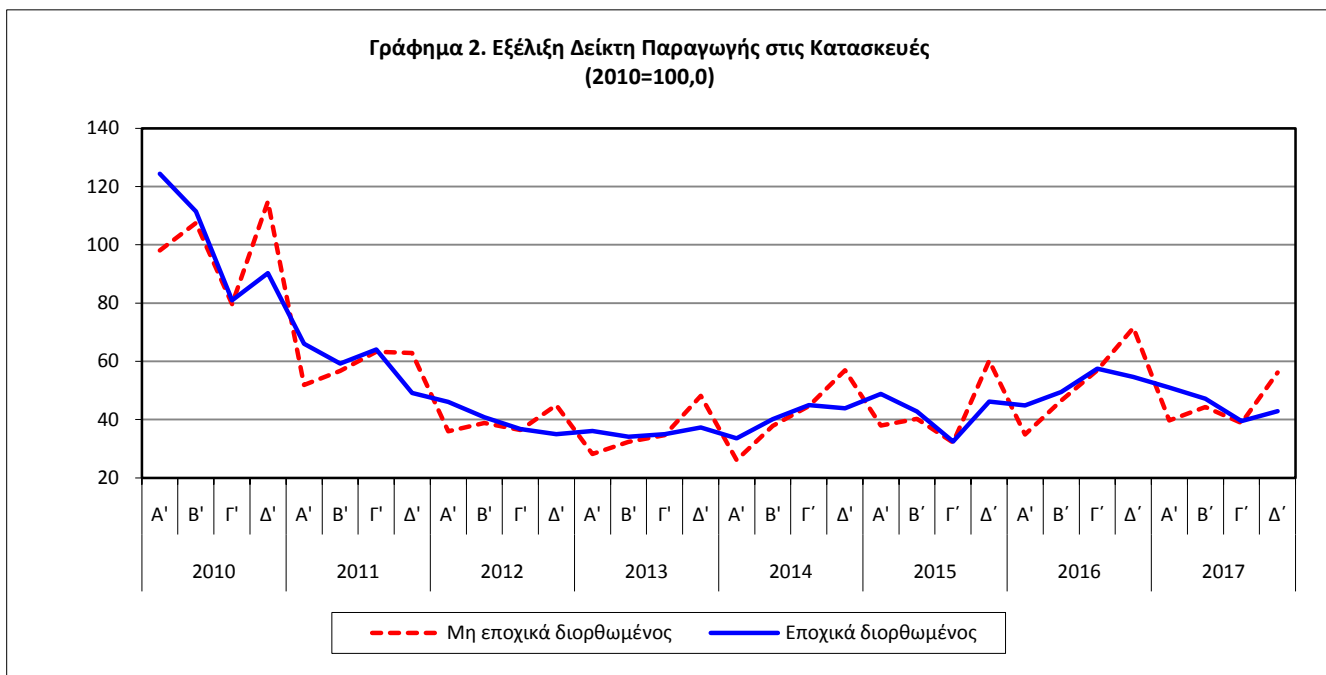
Διαμαντάκη Αικατερίνη

Τηλ: 213 135 2122

Fax: 213 135 2735

E-mail: a.diamantaki@statistics.gr

Τα γραφήματα που ακολουθούν εμφανίζουν την εξέλιξη του εποχικά και μη εποχικά διορθωμένου Δείκτη Παραγωγής στις Κατασκευές, καθώς και τις τριμηνιαίες μεταβολές των εποχικά διορθωμένων δεικτών στις Κατασκευές.



Διευκρινίζεται ότι η χρονοσειρά των εποχικά διορθωμένων δεικτών επαναυπολογίζεται κάθε φορά που προστίθεται μια νέα παρατήρηση. Ως εκ τούτου, οι εποχικά διορθωμένες σειρές διαφέρουν από τις αντίστοιχες που δημοσιεύτηκαν στο προηγούμενο Δελτίο Τύπου.

Πίνακας 1. Ετήσιες μεταβολές Δεικτών Παραγωγής στις Κατασκευές

(Διορθωμένα στοιχεία, με βάση το τυπικό τρίμηνο, δηλαδή τον πραγματικό αριθμό εργάσιμων ημερών)

Έτος βάσης: 2010=100,0

Έτος και τρίμηνο	Γενικός Δείκτης Παραγωγής στις Κατασκευές		Δείκτης Παραγωγής Οικοδομικών Έργων		Δείκτης Παραγωγής Έργων Πολιτικού Μηχανικού	
	Δείκτης	Ετήσια μεταβολή (%)	Δείκτης	Ετήσια μεταβολή (%)	Δείκτης	Ετήσια μεταβολή (%)
2010: Α'	98,01		117,53		74,48	
Β'	107,48		114,63		98,86	
Γ'	79,62		69,28		92,09	
Δ'	114,89		98,57		134,57	
Μέσος ετήσιος	100,00		100,00		100,00	
2011: Α'	51,84	-47,1	55,10	-53,1	47,90	-35,7
Β'	56,72	-47,2	54,71	-52,3	59,13	-40,2
Γ'	63,31	-20,5	55,33	-20,1	72,92	-20,8
Δ'	62,87	-45,3	64,51	-34,6	60,89	-54,8
Μέσος ετήσιος	58,68	-41,3	57,41	-42,6	60,21	-39,8
2012: Α'	36,02	-30,5	35,33	-35,9	36,85	-23,1
Β'	38,84	-31,5	39,43	-27,9	38,13	-35,5
Γ'	36,40	-42,5	34,81	-37,1	38,31	-47,5
Δ'	44,96	-28,5	40,93	-36,6	49,81	-18,2
Μέσος ετήσιος	39,05	-33,4	37,63	-34,5	40,78	-32,3
2013: Α'	28,19	-21,7	27,09	-23,3	29,52	-19,9
Β'	32,32	-16,8	26,93	-31,7	38,81	1,8
Γ'	34,70	-4,7	32,22	-7,4	37,69	-1,6
Δ'	48,20	7,2	38,19	-6,7	60,26	21,0
Μέσος ετήσιος	35,85	-8,2	31,11	-17,3	41,57	1,9
2014: Α'	26,08	-7,5	23,67	-12,6	28,99	-1,8
Β'	37,89	17,2	28,24	4,9	49,52	27,6
Γ'	44,69	28,8	29,57	-8,2	62,91	66,9
Δ'	56,93	18,1	42,53	11,4	74,30	23,3
Μέσος ετήσιος	41,40	15,5	31,00	-0,3	53,93	29,7
2015: Α'	37,97	45,6	31,47	33,0	45,80	58,0
Β'	40,27	6,3	32,99	16,8	49,04	-1,0
Γ'	32,19	-28,0	25,26	-14,6	40,54	-35,6
Δ'	60,27	5,9	49,83	17,2	72,84	-2,0
Μέσος ετήσιος	42,67	3,1	34,89	12,5	52,06	-3,5
2016: Α'	34,89	-8,1	30,51	-3,1	40,17	-12,3
Β'	46,49	15,5	37,33	13,2	57,53	17,3
Γ'	56,90	76,8	38,47	52,3	79,13	95,2
Δ'	71,50	18,6	58,46	17,3	87,23	19,7
Μέσος ετήσιος	52,45	22,9	41,19	18,1	66,01	26,8
2017**: Α'	39,73	13,9	28,95	-5,1	52,73	31,3
Β'	44,34	-4,6	35,80	-4,1	54,63	-5,0
Γ'	38,85	-31,7	32,26	-16,1	46,80	-40,9
Δ'*	56,15	-21,5	50,89	-13,0	62,50	-28,3
Μέσος ετήσιος	44,77	-14,6	36,98	-10,2	54,17	-17,9

* Προσωρινά στοιχεία. ** Αναθεωρημένα στοιχεία. Οι δείκτες του τρέχοντος έτους αναθεωρούνται μετά την ενσωμάτωση επιπλέον στοιχείων που διαβιβάζονται από επιχειρήσεις.

Σημείωση : Οι δείκτες δημοσιεύονται με στρογγυλοποίηση δύο δεκαδικών ψηφίων και οι ποσοστιαίες μεταβολές με στρογγυλοποίηση ενός δεκαδικού ψηφίου.

Πίνακας 2. Τριμηνιαίες μεταβολές Δεικτών Παραγωγής στις Κατασκευές

(Διορθωμένα στοιχεία, με βάση το τυπικό τρίμηνο, δηλαδή τον πραγματικό αριθμό εργασιμων ημερών)

Έτος βάσης: 2010=100,0

Έτος και τρίμηνο	Δείκτης Παραγωγής στις Κατασκευές		Δείκτης Παραγωγής Οικοδομικών Έργων		Δείκτης Παραγωγής Έργων Πολιτικού Μηχανικού		
	Δείκτης	Τριμηνιαία μεταβολή (%)	Δείκτης	Τριμηνιαία μεταβολή (%)	Δείκτης	Τριμηνιαία μεταβολή (%)	
2010:	A'	98,01		117,53		74,48	
	B'	107,48	9,7	114,63	-2,5	98,86	32,7
	Γ'	79,62	-25,9	69,28	-39,6	92,09	-6,8
	Δ'	114,89	44,3	98,57	42,3	134,57	46,1
2011:	A'	51,84	-54,9	55,10	-44,1	47,90	-64,4
	B'	56,72	9,4	54,71	-0,7	59,13	23,5
	Γ'	63,31	11,6	55,33	1,1	72,92	23,3
	Δ'	62,87	-0,7	64,51	16,6	60,89	-16,5
2012:	A'	36,02	-42,7	35,33	-45,2	36,85	-39,5
	B'	38,84	7,8	39,43	11,6	38,13	3,5
	Γ'	36,40	-6,3	34,81	-11,7	38,31	0,5
	Δ'	44,96	23,5	40,93	17,6	49,81	30,0
2013:	A'	28,19	-37,3	27,09	-33,8	29,52	-40,7
	B'	32,32	14,6	26,93	-0,6	38,81	31,5
	Γ'	34,70	7,4	32,22	19,6	37,69	-2,9
	Δ'	48,20	38,9	38,19	18,5	60,26	59,9
2014:	A'	26,08	-45,9	23,67	-38,0	28,99	-51,9
	B'	37,89	45,2	28,24	19,3	49,52	70,8
	Γ'	44,69	18,0	29,57	4,7	62,91	27,0
	Δ'	56,93	27,4	42,53	43,8	74,30	18,1
2015:	A'	37,97	-33,3	31,47	-26,0	45,80	-38,4
	B'	40,27	6,0	32,99	4,8	49,04	7,1
	Γ'	32,19	-20,1	25,26	-23,4	40,54	-17,3
	Δ'	60,27	87,2	49,83	97,3	72,84	79,7
2016:	A'	34,89	-42,1	30,51	-38,8	40,17	-44,9
	B'	46,49	33,2	37,33	22,4	57,53	43,2
	Γ'	56,90	22,4	38,47	3,0	79,13	37,5
	Δ'	71,50	25,7	58,46	52,0	87,23	10,2
2017**:	A'	39,73	-44,4	28,95	-50,5	52,73	-39,6
	B'	44,34	11,6	35,80	23,6	54,63	3,6
	Γ'	38,85	-12,4	32,26	-9,9	46,80	-14,3
	Δ'*	56,15	44,5	50,89	57,8	62,50	33,5

* Προσωρινά στοιχεία. ** Αναθεωρημένα στοιχεία. Οι δείκτες του τρέχοντος έτους αναθεωρούνται μετά την ενσωμάτωση επιπλέον στοιχείων που διαβιβάζονται από επιχειρήσεις.

Σημείωση : Οι δείκτες δημοσιεύονται με στρογγυλοποίηση δύο δεκαδικών ψηφίων και οι ποσοστιαίες μεταβολές με στρογγυλοποίηση ενός δεκαδικού ψηφίου.

Πίνακας 3. Τριμηνιαίες μεταβολές εποχικά διορθωμένων Δεικτών Παραγωγής στις Κατασκευές

Έτος βάσης: 2010=100,0

Έτος και τρίμηνο	Δείκτης Παραγωγής στις Κατασκευές		Δείκτης Παραγωγής Οικοδομικών Έργων		Δείκτης Παραγωγής Έργων Πολιτικού Μηχανικού		
	Δείκτης	Τριμηνιαία μεταβολή (%)	Δείκτης	Τριμηνιαία μεταβολή (%)	Δείκτης	Τριμηνιαία μεταβολή (%)	
2010:	A'	124,35		140,51	-2,6	97,22	-20,8
	B'	111,39	-10,4	121,51	-13,5	101,58	4,5
	Γ'	80,99	-27,3	73,36	-39,6	91,41	-10,0
	Δ'	90,30	11,5	77,01	5,0	106,62	16,6
2011:	A'	66,08	-26,8	66,48	-13,7	62,71	-41,2
	B'	59,24	-10,4	58,85	-11,5	61,07	-2,6
	Γ'	64,07	8,2	57,61	-2,1	72,22	18,3
	Δ'	49,13	-23,3	50,46	-12,4	47,97	-33,6
2012:	A'	46,04	-6,3	43,00	-14,8	48,35	0,8
	B'	40,81	-11,4	42,53	-1,1	39,52	-18,3
	Γ'	36,74	-10,0	35,71	-16,0	38,07	-3,7
	Δ'	34,97	-4,8	32,27	-9,6	38,90	2,2
2013:	A'	36,13	3,3	33,02	2,3	38,83	-0,2
	B'	34,10	-5,6	29,27	-11,4	40,27	3,7
	Γ'	34,95	2,5	32,92	12,5	37,60	-6,6
	Δ'	37,28	6,7	29,82	-9,4	46,70	24,2
2014:	A'	33,52	-10,1	28,77	-3,5	38,23	-18,1
	B'	40,16	19,8	30,82	7,1	51,51	34,7
	Γ'	44,97	12,0	30,87	0,2	62,93	22,2
	Δ'	43,83	-2,5	32,62	5,7	57,32	-8,9
2015:	A'	48,79	11,3	38,24	17,2	60,19	5,0
	B'	42,83	-12,2	35,64	-6,8	51,15	-15,0
	Γ'	32,44	-24,3	26,90	-24,5	40,74	-20,3
	Δ'	46,23	42,5	37,23	38,4	56,09	37,7
2016:	A'	44,85	-3,0	38,12	2,4	52,65	-6,1
	B'	49,50	10,4	40,01	5,0	60,11	14,2
	Γ'	57,50	16,1	41,36	3,4	79,53	32,3
	Δ'	54,64	-5,0	42,25	2,2	67,20	-15,5
2017:	A'	51,01	-6,6	36,98	-12,5	68,88	2,5
	B'	47,19	-7,5	38,11	3,1	57,10	-17,1
	Γ'	39,46	-16,4	35,27	-7,5	47,17	-17,4
	Δ'	42,87	8,6	36,34	3,0	48,19	2,2

Σημειώσεις:

1. Οι δείκτες δημοσιεύονται με στρογγυλοποίηση δύο δεκαδικών ψηφίων και οι ποσοστιαίες μεταβολές με στρογγυλοποίηση ενός δεκαδικού ψηφίου.
2. Η χρονοσειρά των εποχικά διορθωμένων δεικτών επαναυπολογίζεται κάθε φορά που προστίθεται μια νέα παρατήρηση.

ΜΕΘΟΔΟΛΟΓΙΚΕΣ ΣΗΜΕΙΩΣΕΙΣ

Γενικά	Ο Δείκτης Παραγωγής στις Κατασκευές, στην Ελλάδα, καταρτίζεται από την Ελληνική Στατιστική Αρχή (ΕΛΣΤΑΤ) από το έτος 2000 και εξής.
Σκοπός του δείκτη	Σκοπός του δείκτη είναι η σύγκριση του μεγέθους (όγκου) της εκάστοτε τρέχουσας τριμηνιαίας παραγωγής στους κλάδους κτιρίων – έργων πολιτικού μηχανικού, προς την αντίστοιχη παραγωγή μιας δεδομένης σταθερής περιόδου, η οποία λαμβάνεται ως βάση.
Νομικό πλαίσιο	Ο Δείκτης Παραγωγής στις Κατασκευές καταρτίζεται στο πλαίσιο εφαρμογής του Κανονισμού (ΕΚ) του Συμβουλίου 1165/98 «περί βραχυπρόθεσμων στατιστικών» και των απαιτήσεων του τροποποιητικού Κανονισμού (ΕΚ) του Κοινοβουλίου και του Συμβουλίου 1158/2005 του αρχικού Κανονισμού 1165/98. Επιπλέον, ο εν λόγω δείκτης καταρτίζεται στο πλαίσιο εφαρμογής του Κανονισμού (ΕΚ) 1893/2006 του Ευρωπαϊκού Κοινοβουλίου και του Συμβουλίου, καθώς και του Κανονισμού (ΕΚ) 451/2008 του Συμβουλίου.
Περίοδος αναφοράς	Τρίμηνο.
Έτος βάσης	2010=100,0.
Αναθεώρηση	Ο Δείκτης Παραγωγής στις Κατασκευές είναι δείκτης σταθερής βάσης. Η τελευταία αναθεώρηση του δείκτη με το νέο έτος βάσης (2010) έγινε στο πλαίσιο εφαρμογής του Κανονισμού (ΕΚ) του Συμβουλίου 1165/98, σύμφωνα με τον οποίο οι βραχυχρόνιοι δείκτες αναθεωρούνται κάθε πέντε (5) χρόνια, με έτος βάσης που λήγει σε 0 ή 5.
Στατιστικές ταξινομήσεις	Για την κατάρτιση των αναθεωρημένων δεικτών χρησιμοποιήθηκαν: α) η Στατιστική Ταξινόμηση των Οικονομικών Δραστηριοτήτων NACE Αναθ.2 (Κανονισμός (ΕΚ) 1893/2006 του Ευρωπαϊκού Κοινοβουλίου και του Συμβουλίου), Τομέας ΣΤ – Κατασκευές, Κλάδοι 41, 42 και 43, β) η Ταξινόμηση των Κατασκευών (Classification of Types of Construction – CC).
Γεωγραφική κάλυψη	Το σύνολο της Χώρας.
Κάλυψη κλάδων οικονομικών δραστηριοτήτων	Ο δείκτης καλύπτει όλους τους τομείς στις κατασκευές (κτίρια – έργα πολιτικού μηχανικού). Στα κτίρια περιλαμβάνονται μονοκατοικίες, διπλοκατοικίες, πολυκατοικίες, ξενοδοχεία, κτίρια γραφείων, βιομηχανικά και εμπορικά κτίρια, κτίρια δημόσιων θεαμάτων, εκπαιδευτήρια, νοσοκομεία και λοιπά οικιστικά κτίρια. Στα έργα πολιτικού μηχανικού περιλαμβάνονται αυτοκινητόδρομοι, οδοί, αεροδρόμια, αθλητικές εγκαταστάσεις, γέφυρες, σήραγγες, υπόγειες διαβάσεις, αγωγοί μεταφοράς πετρελαίου και φυσικού αερίου, δίκτυα παραγωγής και διανομής ρεύματος, δίκτυα τηλεπικοινωνιών, υδραυλικά και λιμενικά έργα κλπ.
Διενεργούμενη έρευνα	Η μονάδα δειγματοληψίας για τη συλλογή των στοιχείων της έρευνας είναι η επιχείρηση. Το μέγεθος του δείγματος των ερευνώμενων επιχειρήσεων ανέρχεται σε 274 επιχειρήσεις, οι οποίες εμφανίζουν ετήσιο κύκλο εργασιών μεγαλύτερο ή ίσο των 4 εκατ. ευρώ, σύμφωνα με τα στοιχεία τόσο του Μητρώου Επιχειρήσεων της ΕΛΣΤΑΤ όσο και της Ετήσιας Έρευνας Κατασκευών, έτους 2010. Η κάλυψη σε κύκλο εργασιών των προαναφερόμενων επιχειρήσεων υπερβαίνει το 40% του συνολικού κύκλου εργασιών κατά το έτος 2010.
Εποχική διόρθωση	Εποχική διόρθωση είναι η διαδικασία απαλοιφής της επίδρασης της εποχικότητας (δηλαδή της επίδρασης περιοδικών γεγονότων, π.χ. εορτές, καιρικές συνθήκες κλπ.) στη χρονοσειρά δεδομένων για την βελτίωση της συγκρισιμότητας μεταξύ των περιόδων αναφοράς των δεδομένων. Η εποχική διόρθωση του δείκτη πραγματοποιείται με την εφαρμογή της μεθόδου TRAMO-SEATS και με την χρήση λογισμικού JDemetra+ 2.0.0 . Η εποχική διόρθωση εφαρμόστηκε στον Δείκτη Παραγωγής στις Κατασκευές σε επίπεδο γενικού δείκτη (παραγωγή συνόλου κατασκευών) και σε επίπεδο των επιμέρους δεικτών, δηλαδή παραγωγής οικοδομικών έργων και παραγωγής έργων πολιτικού μηχανικού. Για τις χρονολογικές σειρές του γενικού δείκτη και των επιμέρους δεικτών χρησιμοποιήθηκε η άμεση μέθοδος (direct approach), δηλαδή η κάθε χρονολογική σειρά διορθώθηκε εποχικά ανεξάρτητα από την άλλη.
Δημοσίευση στοιχείων	Τα στοιχεία των Δεικτών Παραγωγής στις Κατασκευές ανακοινώνονται σε τριμηνιαία βάση, με ειδικά διαμορφωμένο Δελτίο Τύπου, εντός προκαθορισμένων ημερομηνιών, σύμφωνα με τους αναφερόμενους Κανονισμούς.
Παρατήρηση	Σημειώνεται ότι τα στοιχεία του Δείκτη Παραγωγής στις Κατασκευές δεν μπορούν να συγκριθούν με τα στοιχεία της Έρευνας Οικοδομικής Δραστηριότητας (Ιδιωτικής – Δημόσιας), διότι συλλέγονται από διαφορετικές πηγές. Ειδικότερα, τα στοιχεία της Έρευνας Οικοδομικής Δραστηριότητας, ως γνωστόν, προκύπτουν από διοικητικές πηγές (Πολεοδομίες) και αναφέρονται στο σύνολο των εκδοθεισών οικοδομικών αδειών (νέων οικοδομών, επεκτάσεων, τροποποιήσεων κλπ.) και όχι στις περατωθείσες οικοδομές. Αντίθετα, τα στοιχεία του Δείκτη Παραγωγής στις Κατασκευές προκύπτουν από απευθείας έρευνα στις κατασκευαστικές εταιρείες, και μάλιστα στις μεγαλύτερες από αυτές, και αναφέρονται στην πραγματοποιηθείσα κατασκευαστική δραστηριότητα (οικοδομικά έργα, έργα πολιτικού μηχανικού).
Παραπομπές	Περισσότερες πληροφορίες σχετικά με τη μεθοδολογία κατάρτισης και υπολογισμού του Δείκτη Παραγωγής στις Κατασκευές, καθώς και στοιχεία χρονολογικών σειρών του δείκτη αυτού, διατίθενται στην ιστοσελίδα της ΕΛΣΤΑΤ (http://www.statistics.gr/el/statistics/-/publication/DKT66/).