

## ΣΤΑΤΙΣΤΙΚΕΣ ΓΕΩΡΓΙΑΣ–ΚΤΗΝΟΤΡΟΦΙΑΣ

ΕΛΣΤΑΤ	ΕΛΣΤΑΤ	ΕΛΣΤΑΤ	ΕΛΣΤΑΤ	ΕΛΣΤΑΤ
ΕΛΣΤΑΤ	ΕΛΣΤΑΤ	ΕΛΣΤΑΤ	ΕΛΣΤΑΤ	ΕΛΣΤΑΤ
ΕΛΣΤΑΤ	ΕΛΣΤΑΤ	ΕΛΣΤΑΤ	ΕΛΣΤΑΤ	ΕΛΣΤΑΤ
ΕΛΣΤΑΤ	ΕΛΣΤΑΤ	ΕΛΣΤΑΤ	ΕΛΣΤΑΤ	ΕΛΣΤΑΤ
ΕΛΣΤΑΤ	ΕΛΣΤΑΤ	ΕΛΣΤΑΤ	ΕΛΣΤΑΤ	ΕΛΣΤΑΤ
ΕΛΣΤΑΤ	ΕΛΣΤΑΤ	ΕΛΣΤΑΤ	ΕΛΣΤΑΤ	ΕΛΣΤΑΤ
ΕΛΣΤΑΤ	ΕΛΣΤΑΤ	ΕΛΣΤΑΤ	ΕΛΣΤΑΤ	ΕΛΣΤΑΤ
ΕΛΣΤΑΤ	ΕΛΣΤΑΤ	ΕΛΣΤΑΤ	ΕΛΣΤΑΤ	ΕΛΣΤΑΤ
ΕΛΣΤΑΤ	ΕΛΣΤΑΤ	ΕΛΣΤΑΤ	ΕΛΣΤΑΤ	ΕΛΣΤΑΤ
ΕΛΣΤΑΤ	ΕΛΣΤΑΤ	ΕΛΣΤΑΤ	ΕΛΣΤΑΤ	ΕΛΣΤΑΤ
ΕΛΣΤΑΤ	ΕΛΣΤΑΤ	ΕΛΣΤΑΤ	ΕΛΣΤΑΤ	ΕΛΣΤΑΤ
ΕΛΣΤΑΤ	ΕΛΣΤΑΤ	ΕΛΣΤΑΤ	ΕΛΣΤΑΤ	ΕΛΣΤΑΤ
ΕΛΣΤΑΤ	ΕΛΣΤΑΤ	ΕΛΣΤΑΤ	ΕΛΣΤΑΤ	ΕΛΣΤΑΤ
ΕΛΣΤΑΤ	ΕΛΣΤΑΤ	ΕΛΣΤΑΤ	ΕΛΣΤΑΤ	ΕΛΣΤΑΤ
ΕΛΣΤΑΤ	ΕΛΣΤΑΤ	ΕΛΣΤΑΤ	ΕΛΣΤΑΤ	ΕΛΣΤΑΤ



Διεύθυνση: Πρωτογενούς Τομέα  
Τμήμα: Ετήσιων Στατιστικών Γεωργίας–Κτηνοτροφίας και Στατιστικών Αλιείας  
Προϊστάμενος: Ευφροσύνη Καραγιάννη  
τηλ.: 213 135 2050  
fax: 213 135 2474  
e-mail: ef.karagianni@statistics.gr

Υπεύθυνος: Χρυσούλα Μονιάκη  
τηλ.: 213 135 2457  
fax: 213 135 2474  
e-mail: c.moniaki@statistics.gr

Διεύθυνση: Εθνικών Λογαριασμών  
Τμήμα: Λογαριασμών Νοικοκυριών και Μη Κερδοσκοπικών Οργανισμών  
Προϊστάμενος: Αναστάσιος Νικολαΐδης  
τηλ.: 213 135 2083  
fax: 213 135 2552  
e-mail: a.nikolaidis@statistics.gr

Υπεύθυνος : Αναστασία Γκέκα  
τηλ.: 213 135 2565  
fax: 213 135 2552  
e-mail: a.gkeka@statistics.gr

Διεύθυνση: Οικονομικών και Βραχυχρόνιων Δεικτών  
Τμήμα: Χονδρικών Τιμών και Τιμαρίθμων  
Προϊστάμενος: Κωνσταντίνος Θωμάς  
τηλ.: 213 135 2126  
fax: 213 135 2714  
e-mail: k.thomas@statistics.gr

Υπεύθυνος: Θεοδώρα Κοσσόβα  
τηλ.: 213 135 2745  
fax: 213 135 2714  
e-mail: t.kossova@statistics.gr

## ΕΙΣΑΓΩΓΙΚΟ ΣΗΜΕΙΩΜΑ

Η Ελληνική Στατιστική Αρχή, με το παρόν ενημερωτικό δελτίο, παρέχει στοιχεία που αφορούν στα βασικά χαρακτηριστικά της γεωργίας και κτηνοτροφίας, τους Οικονομικούς Λογαριασμούς Γεωργίας, καθώς και τους Γεωργικούς Δείκτες Τιμών.

Ειδικότερα:

α. Τα βασικά χαρακτηριστικά της γεωργίας και κτηνοτροφίας αναφέρονται σε:

- Εκτάσεις και συγκομισθείσα παραγωγή για τις αροτραίες καλλιέργειες, καλλιέργειες με λαχανικά, δένδρωδεις καλλιέργειες και συγκαλλιέργειες μέσα σε κανονικούς δενδρώνες, αμπελώνες, εκτάσεις αγραναπαύσεων και κηπευτικής γης (φυτώρια, σπορεία, εμπορικοί ανθόκηποι), καθώς και σε όσες εκτάσεις, από τις ανωτέρω, ποτίστηκαν εντός του έτους. Συλλέγονται, επίσης, και στοιχεία που αναφέρονται στην παραγωγή ελαιόλαδου.
- Αριθμό ζώων και παραγωγή κτηνοτροφικών προϊόντων.

Ερευνώμενη μονάδα είναι η έκταση του εδάφους, η οποία περιλαμβάνεται εντός των διοικητικών ορίων κάθε δημοτικού / κοινοτικού διαμερισματος.

β. Οι Οικονομικοί Λογαριασμοί Γεωργίας βασίζονται σε μία ακολουθία αλληλένδετων λογαριασμών, για την καταγραφή των συναλλαγών που συνδέονται με τις διάφορες πτυχές της γεωργικής δραστηριότητας.

Στα πλαίσια των Οικονομικών Λογαριασμών Γεωργίας, η ακολουθία λογαριασμών αποτελείται από τους τρέχοντες λογαριασμούς και τον λογαριασμό κεφαλαίου (έναν από τους λογαριασμούς συσσώρευσης).

Ειδικότερα, η ακολουθία των τρεχόντων λογαριασμών δίνει τη δυνατότητα υπολογισμού τριών εξισωτικών μεγεθών που μπορούν να χρησιμοποιηθούν ως μακροοικονομικό μέγεθος του εισοδήματος για τον γεωργικό κλάδο:

- Την καθαρή προστιθέμενη αξία
- Το καθαρό λειτουργικό πλεόνασμα (καθαρό μεικτό εισόδημα)
- Το καθαρό επιχειρηματικό εισόδημα

γ. Οι Γεωργικοί Δείκτες Τιμών μετρούν τη σχετική μεταβολή των τιμών που απολαμβάνουν οι παραγωγοί στον τομέα γεωργίας και κτηνοτροφίας κατά την πώληση των γεωργικών προϊόντων που παράγουν (δείκτης τιμών εκρών) και των τιμών που καταβάλλουν για την αγορά των μέσων (εισρών) που απαιτούνται στην παραγωγική διαδικασία (δείκτης τιμών εισρών), καθώς και των τιμών για τις αμοιβές συντελεστών παραγωγής (εργασία, γη, κεφάλαιο).

---

**Γενική παρατήρηση:** Οι διαφορές στα αθροίσματα των συνόλων οφείλονται σε στρογγυλοποιήσεις. Τα ποσοστά μεταβολής έχουν υπολογιστεί με βάση τις απόλυτες τιμές των μεγεθών.

ΒΑΣΙΚΑ ΧΑΡΑΚΤΗΡΙΣΤΙΚΑ ΓΕΩΡΓΙΑΣ ΚΑΙ ΚΤΗΝΟΤΡΟΦΙΑΣ

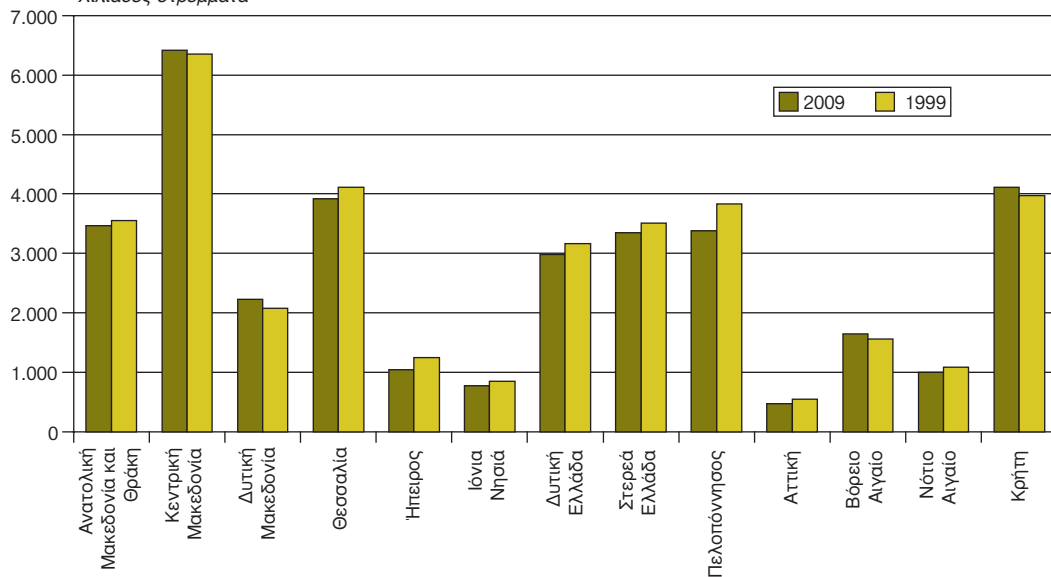
**Πίνακας 1. Χρησιμοποιούμενη γεωργική γη  
Απογραφές Γεωργίας – Κτηνοτροφίας 2009 και 1999**

Χιλιάδες στρέμματα

Περιφέρειες	Χρησιμοποιούμενη γεωργική έκταση		Μεταβολή %
	2009	1999	
<b>Σύνολο</b>	<b>34.779</b>	<b>35.832</b>	<b>- 2,9</b>
Ανατολική Μακεδονία και Θράκη	3.468	3.549	- 2,3
Κεντρική Μακεδονία	6.417	6.351	1,0
Δυτική Μακεδονία	2.228	2.077	7,3
Θεσσαλία	3.922	4.110	- 4,6
Ήπειρος	1.041	1.243	- 16,3
Ιόνια Νησιά	770	850	- 9,4
Δυτική Ελλάδα	2.984	3.168	- 5,8
Στερεά Ελλάδα	3.346	3.506	- 4,6
Πελοπόννησος	3.382	3.826	- 11,6
Αττική	470	540	- 13,0
Βόρειο Αιγαίο	1.649	1.561	5,6
Νότιο Αιγαίο	992	1.084	- 8,5
Κρήτη	4.111	3.967	3,6

**Χρησιμοποιούμενη γεωργική έκταση: Απογραφές Γεωργίας – Κτηνοτροφίας 2009 και 1999**

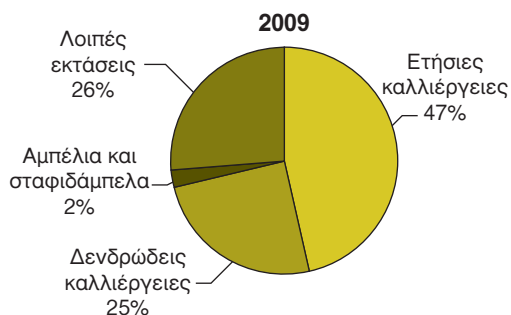
Χιλιάδες στρέμματα



**Πίνακας 2. Κατανομή της χρησιμοποιούμενης γεωργικής έκτασης,  
κατά βασικές κατηγορίες χρήσης  
Απογραφές Γεωργίας – Κτηνοτροφίας 2009 και 1999**

*Χιλιάδες στρέμματα*

Κατηγορίες καλλιιεργειών	2009	1999	Μεταβολή %
Ετήσιες καλλιιεργειες	16.169	18.716	- 13,6
Δενδρώδεις καλλιιεργειες	8.613	9.031	- 4,6
Αμπέλια και σταφι-δάμπελα	863	976	- 11,6
Λοιπές εκτάσεις	9.134	7.109	28,5



**Πίνακας 3. Κατανομή της χρησιμοποιούμενης γεωργικής έκτασης,  
κατά βασικές κατηγορίες χρήσης και περιφέρεια  
Απογραφή Γεωργίας – Κτηνοτροφίας 2009**

*Χιλιάδες στρέμματα*

Περιφέρειες	Ετήσιες καλλιιεργειες <sup>(1)</sup>		Αμπέλια και σταφι-δάμπελα		Δενδρώδεις καλλιιεργειες		Λοιπές εκτάσεις <sup>(2)</sup>	
	Εκμεταλλεύσεις	Εκτάσεις	Εκμεταλλεύσεις	Εκτάσεις	Εκμεταλλεύσεις	Εκτάσεις	Εκμεταλλεύσεις	Εκτάσεις
<b>Σύνολο Χώρας</b>	<b>291.354</b>	<b>16.169</b>	<b>131.753</b>	<b>863</b>	<b>520.813</b>	<b>8.613</b>	<b>263.546</b>	<b>9.134</b>
Ανατολική Μακεδονία και Θράκη	41.656	2.859	4.680	41	14.499	160	25.797	408
Κεντρική Μακεδονία	69.784	4.759	7.000	53	49.003	862	28.997	743
Δυτική Μακεδονία	19.748	1.628	5.637	22	4.556	60	12.498	517
Θεσσαλία	42.619	2.971	7.946	42	25.483	429	26.133	480
Ήπειρος	13.966	306	3.281	7	21.731	281	18.269	447
Ιόνια Νησιά	9.005	61	9.515	35	28.294	346	14.720	328
Δυτική Ελλάδα	28.405	1.106	15.438	134	75.910	982	34.878	762
Στερεά Ελλάδα	25.976	1.495	11.456	57	57.726	818	25.538	976
Πελοπόννησος	12.608	350	17.925	212	89.855	2.142	24.055	678
Αττική	2.924	98	5.879	50	21.043	249	3.003	73
Βόρειο Αιγαίο	4.595	150	5.670	24	27.383	583	10.183	892
Νότιο Αιγαίο	7.345	226	6.234	31	17.829	172	8.978	563
Κρήτη	12.723	161	31.092	156	87.501	1.528	30.497	2.266

(1) Δεν περιλαμβάνονται οι αγροναυαύσεις.

(2) Περιλαμβάνονται οι οικογενειακοί λαχανόκηποι, τα μόνιμα λιβάδια και βοσκότοποι, οι άγονοι βοσκότοποι, τα φυτώρια, οι άλλες πολυετείς φυτείες και οι αγροναυαύσεις.

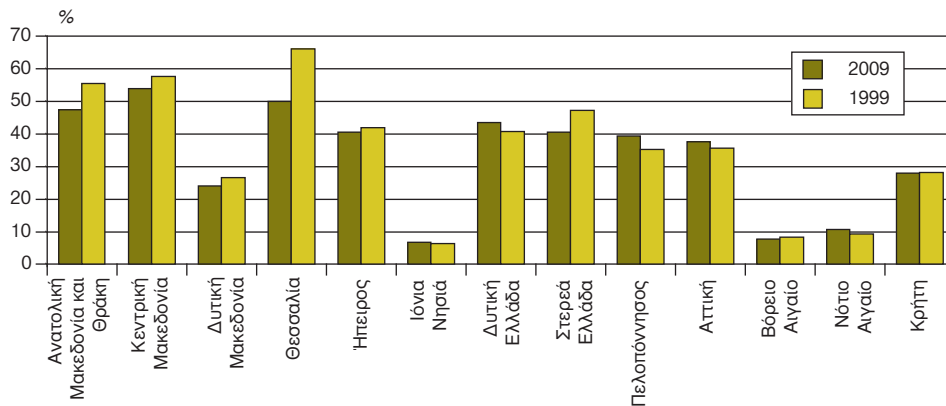
**Πίνακας 4. Αρδευθείσα έκταση κατά περιφέρεια  
Απογραφές Γεωργίας – Κτηνοτροφίας 2009 και 1999**

Χιλιάδες στρέμματα

Περιφέρειες	Απογραφή 2009				Απογραφή 1999			
	Εκμεταλλεύσεις με αρδευόμενες εκτάσεις	Συνολική χρησιμοποιούμενη γεωργική έκταση <sup>(1)</sup>	Αρδευθείσα	Ποσοστό % αρδευθείσας έκτασης	Εκμεταλλεύσεις με αρδευόμενες εκτάσεις	Συνολική χρησιμοποιούμενη γεωργική έκταση <sup>(1)</sup>	Αρδευθείσα	Ποσοστό % αρδευθείσας έκτασης
<b>Σύνολο</b>	<b>484.607</b>	<b>25.570</b>	<b>10.386</b>	<b>40,6</b>	<b>535.952</b>	<b>26.315</b>	<b>11.749</b>	<b>44,6</b>
Ανατολική Μακεδονία και Θράκη	44.155	3.124	1.480	47,4	50.810	3.021	1.680	55,6
Κεντρική Μακεδονία	76.308	4.770	2.574	54,0	89.753	4.891	2.823	57,7
Δυτική Μακεδονία	14.991	1.491	360	24,1	17.394	1.373	367	26,7
Θεσσαλία	49.837	3.356	1.681	50,1	61.367	3.495	2.315	66,2
Ήπειρος	25.290	817	331	40,5	33.033	967	405	41,9
Ιόνια Νησιά	15.699	401	27	6,7	17.499	463	29	6,3
Δυτική Ελλάδα	57.931	2.243	977	43,6	62.472	2.581	1.052	40,8
Στερεά Ελλάδα	37.943	2.325	942	40,5	42.671	2.471	1.166	47,2
Πελοπόννησος	57.731	2.350	928	39,5	57.439	2.413	852	35,3
Αττική	11.454	247	93	37,7	9.861	255	91	35,7
Βόρειο Αιγαίο	11.644	750	58	7,7	13.300	718	60	8,4
Νότιο Αιγαίο	12.094	590	63	10,7	11.883	663	62	9,4
Κρήτη	69.530	3.106	872	28,1	68.470	3.005	847	28,2

(1) Δεν περιλαμβάνονται οι άγονοι βοσκότοποι.

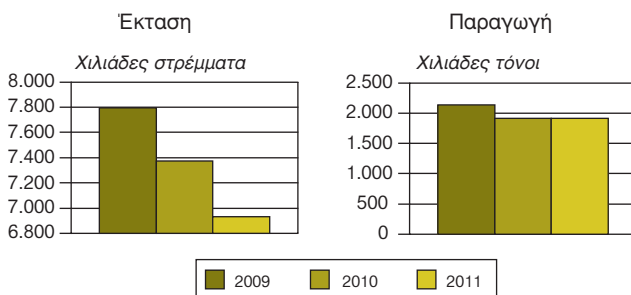
**Ποσοστό αρδευθείσας έκτασης κατά περιφέρεια  
Απογραφές Γεωργίας – Κτηνοτροφίας 2009 και 1999**



## Βασικά φυτικά προϊόντα και ελαιόλαδο

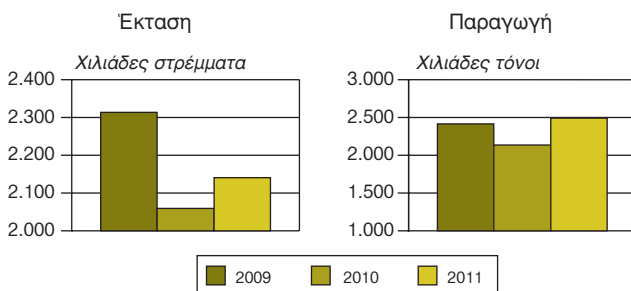
**Πίνακας 5. Σιτάρι (σκληρό και μαλακό)**

Έτος	Έκταση (χιλιάδες στρέμματα)	Παραγωγή (χιλιάδες τόνοι)
2009	7.798	2.139
2010	7.375	1.920
2011*	6.930	1.920



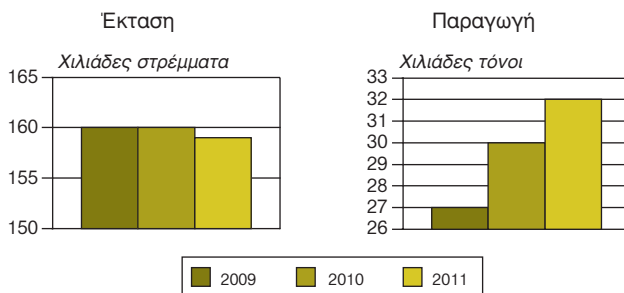
**Πίνακας 5α. Αραβόσιτος**

Έτος	Έκταση (χιλιάδες στρέμματα)	Παραγωγή (χιλιάδες τόνοι)
2009	2.314	2.415
2010	2.060	2.138
2011*	2.140	2.492



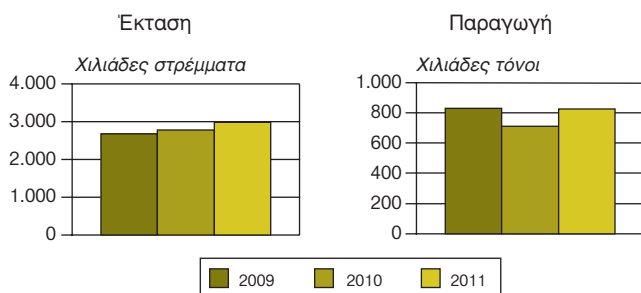
**Πίνακας 5β. Καπνός**

Έτος	Έκταση (χιλιάδες στρέμματα)	Παραγωγή (χιλιάδες τόνοι)
2009	160	27
2010	160	30
2011*	159	32



**Πίνακας 5γ. Βαμβάκι**

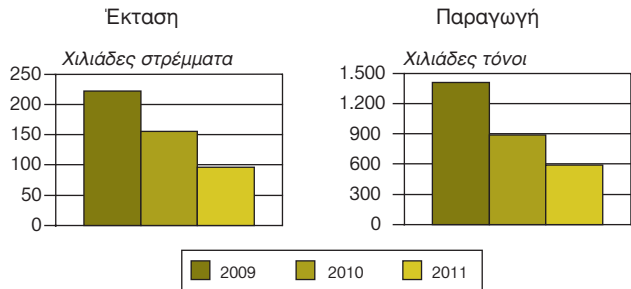
Έτος	Έκταση (χιλιάδες στρέμματα)	Παραγωγή (χιλιάδες τόνοι)
2009	2.670	828
2010	2.769	710
2011*	2.978	824



\* Προσωρινά στοιχεία

## Πίνακας 5δ. Ζαχαρότευτλα

Έτος	Έκταση (χιλιάδες στρέμματα)	Παραγωγή (χιλιάδες τόνοι)
2009	222	1.409
2010	156	889
2011*	96	591



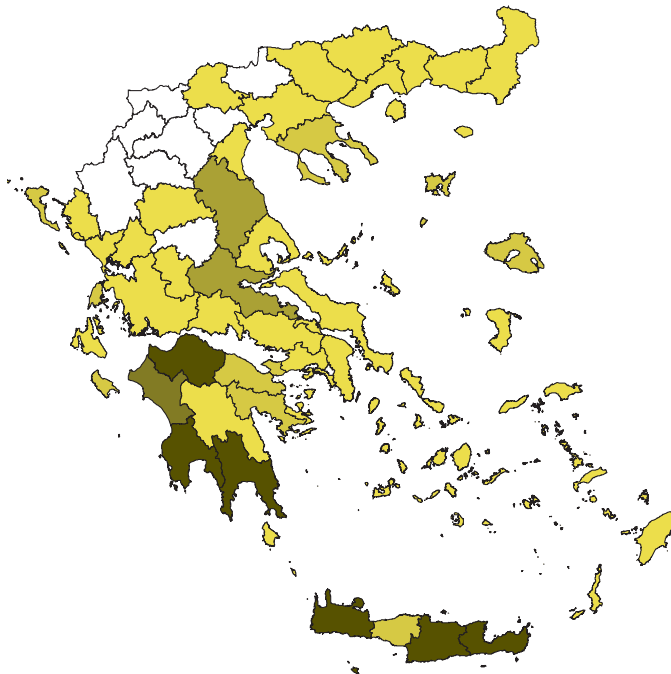
## Πίνακας 5ε. Ελαιόλαδο

Έτος	Έκταση (χιλιάδες στρέμματα)	Παραγωγή (χιλιάδες τόνοι)
2009	...	325
2010	...	301
2011*	...	344



... Μη διαθέσιμα στοιχεία.

**Παραγωγή ελαιόλαδου, κατά νομό: 2009/2010**  
(τόνοι)



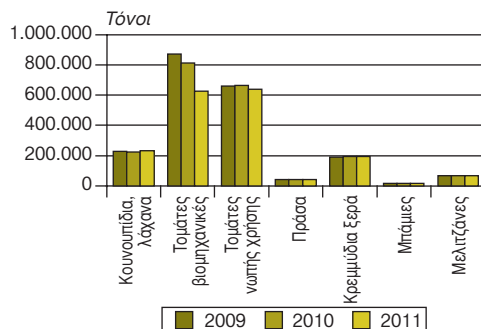
\* Προσωρινά στοιχεία



## Παραγωγή μερικών λαχανικών, αμπελουργικών, δενδροκομικών και κτηνοτροφικών προϊόντων

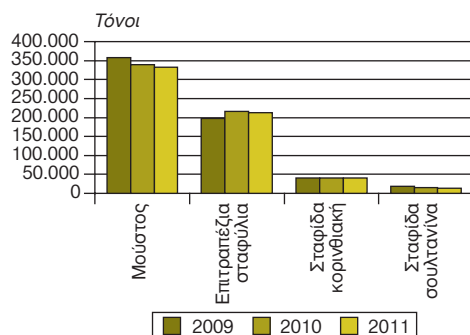
### Πίνακας 6. Λαχανικά

Τόνοι			
Είδη	2009	2010	2011*
Κουνουπίδια, λάχανα	229.713	223.681	231.137
Τομάτες βιομηχανικές	873.289	811.762	626.361
Τομάτες νωπής χρήσης	660.580	663.972	637.112
Πράσα	42.101	41.769	42.874
Κρεμμύδια ξερά	189.024	195.567	194.476
Μπάμιες	15.587	15.780	14.740
Μελιτζάνες	68.148	67.332	68.259



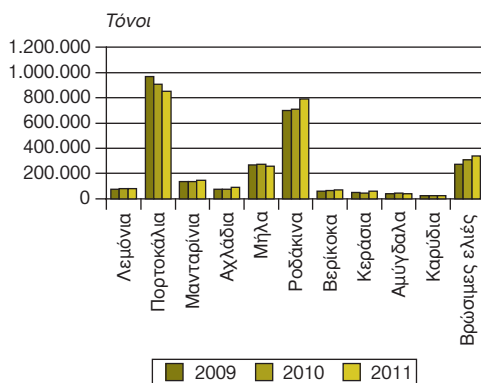
### Πίνακας 6α. Αμπελουργικά προϊόντα

Τόνοι			
Προϊόντα	2009	2010	2011*
Μούστος	357.739	339.073	333.781
Επιτραπέζια σταφύλια	196.769	216.600	212.390
Σταφίδα κορινθιακή	40.488	39.857	39.571
Σταφίδα σουλτανίνα	17.499	14.626	13.765



### Πίνακας 6β. Δενδροκομικά προϊόντα

Τόνοι			
Προϊόντα	2009	2010	2011*
Λεμόνια	76.875	79.239	80.492
Πορτοκάλια	969.851	905.116	851.416
Μανταρίνια	133.654	137.129	144.515
Αχλάδια	72.006	76.528	91.781
Μήλα	268.322	273.804	258.705
Ροδάκινα	697.177	711.422	790.864
Βερίκοκα	60.205	62.705	67.044
Κεράσια	48.402	44.910	58.700
Αμύγδαλα	39.581	43.246	39.569
Καρύδια	22.419	22.612	23.037
Βρώσιμες ελιές	274.888	308.858	337.974



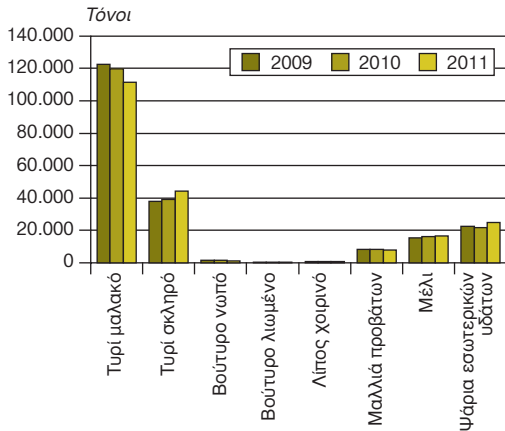
\* Προσωρινά στοιχεία

## Πίνακας 6γ. Κτηνοτροφικά προϊόντα

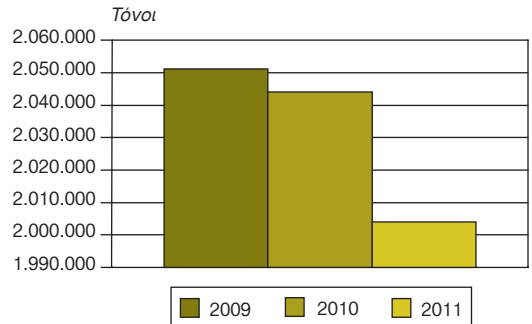
Τόννοι

Προϊόντα	2009	2010	2011*
Γάλα	2.051.180	2.044.071	2.004.037
Κρέας (ζώων και πουλερικών)	438.061	436.218	418.948
Τυρί μαλακό	122.366	119.871	111.288
Τυρί σκληρό	37.938	39.313	44.239
Βούτυρο νωπό	1.472	1.460	1.371
Βούτυρο λιωμένο	506	499	495
Λίπος χοιρινό	962	926	929
Μαλλιά προβάτων	8.448	8.386	8.089
Μέλι	15.595	16.237	16.626
Αυγά (χιλιάδες τεμάχια)	1.925.526	1.919.118	1.665.796
Ψάρια εσωτερικών υδάτων	22.374	21.694	25.024

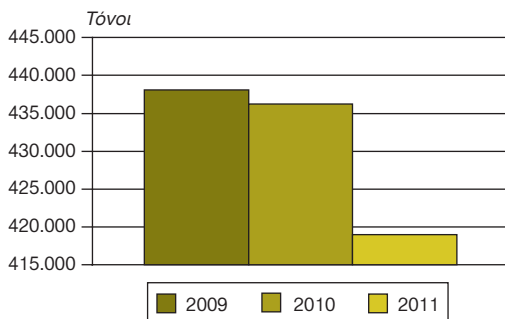
### Κτηνοτροφικά προϊόντα



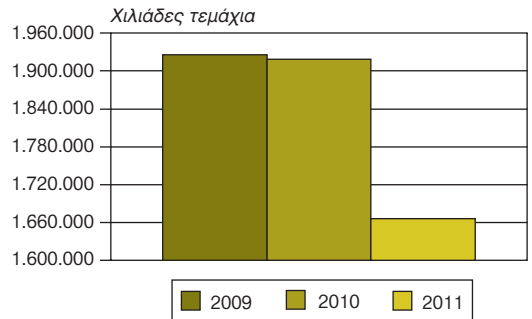
### Γάλα



### Κρέας (ζώων και πουλερικών)



### Αυγά



\* Προσωρινά στοιχεία

## Πίνακας 7. Αποτελέσματα των ερευνών ζωικού κεφαλαίου: 2011 – 2013

Χιλιάδες

Είδος ζώου	2011	2012	2013*
<b>ΒΟΟΕΙΔΗ</b>			
<b>Σύνολο</b>	<b>681</b>	<b>685</b>	<b>679</b>
Κάτω του έτους	191	202	197
Ζώα για σφαγή κάτω του έτους	66	74	72
Αρσενικά λοιπά ζώα κάτω του έτους	56	58	55
Θηλυκά λοιπά ζώα κάτω του έτους	69	70	70
Αρσενικά ενός έως δύο ετών	52	55	54
Θηλυκά για σφαγή ενός έως δύο ετών	15	13	13
Λοιπά θηλυκά ενός έως δύο ετών	58	63	62
Αρσενικά δύο ετών και άνω	21	21	20
Δαμάλια για σφαγή δύο ετών και άνω	6	7	7
Λοιπά δαμάλια άνω των δύο ετών	48	45	46
Αγελάδες δύο ετών και άνω	290	278	280
Γαλακτοφόρες αγελάδες	130	132	137
Λοιπές αγελάδες	160	146	143
<b>ΧΟΙΡΙΝΑ</b>			
<b>Σύνολο</b>	<b>1.120</b>	<b>1.099</b>	<b>1.077</b>
Χοιρίδια (κάτω των 20 κιλών)	298	301	290
Νεαρά χοιρίδια (20 – 50 κιλά)	273	245	233
Χοιρινά για πάχυνση (πάνω από 50 κιλά)	344	344	346
Χοιρινά για πάχυνση (50 – 80 κιλά)	185	187	191
Χοιρινά για πάχυνση (80 – 110 κιλά)	137	132	131
Χοιρινά για πάχυνση (πάνω από 110 κιλά)	22	25	24
Αναπαραγωγής (πάνω από 50 κιλά)	205	209	208
Αναπαραγωγικής διαδικασίας	193	197	192
Οχευμένα	87	110	105
από τα οποία έχουν οχευθεί για πρώτη φορά	29	36	35
Αναπαραγωγής μη οχευμένα	106	87	87
από τα οποία έχουν γεννήσει και δεν έχουν ακόμη οχευθεί	39	26	25
<b>ΠΡΟΒΑΤΑ</b>			
<b>Σύνολο</b>	<b>9.781</b>	<b>9.587</b>	<b>9.520</b>
Προβατίνες και οχευμένες αμνάδες	6.994	6.834	6.752
Γαλακτοφόρες προβατίνες και αμνάδες	6.635	6.526	6.479
<b>ΑΙΓΕΣ</b>			
<b>Σύνολο</b>	<b>4.296</b>	<b>4.238</b>	<b>4.250</b>
Αίγες που έχουν γεννήσει και οχευμένες αίγες	3.100	2.843	2.894
Αίγες που έχουν ήδη γεννήσει	2.675	2.486	2.524
Αίγες που έχουν οχευθεί για πρώτη φορά	425	357	371
Λοιπές αίγες	1.196	1.395	1.355

\* Προσωρινά στοιχεία

**ΟΙΚΟΝΟΜΙΚΟΙ ΛΟΓΑΡΙΑΣΜΟΙ ΓΕΩΡΓΙΑΣ**  
**Πίνακας 8α. Οικονομικοί Λογαριασμοί Γεωργίας**

*Τρέχουσες τιμές: εκατομμύρια ευρώ*

Περιγραφή	2000	2007	2008*	2009*	2010*	2011*	2012*	2013*
Παραγωγή του γεωργικού κλάδου δραστηριότητας								
– Αξία σε τιμές παραγωγού	9.774	10.426	10.416	10.077	10.292	10.780	10.550	10.295
– Επιδοτήσεις προϊόντων	1.731	470	337	327	207	188	202	202
– Φόροι επί των προϊόντων	—	—	—	—	—	—	—	—
– Αξία σε βασικές τιμές	11.505	10.896	10.753	10.404	10.499	10.969	10.752	10.497
Συνολική ενδιάμεση ανάλωση	3.879	4.861	5.277	4.744	4.953	5.361	5.252	5.193
Ακαθάριστη προστιθέμενη αξία σε βασικές τιμές	7.626	6.036	5.476	5.660	5.546	5.607	5.500	5.304
Ανάλωση πάγιου κεφαλαίου	911	1.279	1.425	1.557	1.702	1.860	2.022	2.206
Καθαρή προστιθέμενη αξία σε βασικές τιμές	6.715	4.757	4.051	4.103	3.844	3.747	3.478	3.098
Εισόδημα εξαρτημένης εργασίας	530	1.026	905	803	655	557	461	386
Λοιποί φόροι επί της παραγωγής	229	168	206	141	142	296	272	449
Λοιπές επιδοτήσεις παραγωγής	465	2.884	3.001	3.227	2.879	2.777	2.858	2.854
Εισόδημα των συντελεστών παραγωγής	6.951	7.472	6.846	7.188	6.581	6.228	6.064	5.503
Λειτουργικό πλεόνασμα / μεικτό εισόδημα	6.421	6.447	5.941	6.385	5.926	5.671	5.603	5.118
Πληρωτέα γαιοπρόσοδος και λοιπές δαπάνες μίσθωσης γης	366	544	523	500	481	461	451	435
Καταβληθέντες τόκοι	329	450	522	597	525	616	715	715
Εισπραχθέντες τόκοι								
Επιχειρηματικό εισόδημα	5.726	5.453	4.897	5.287	4.920	4.595	4.437	3.967
Ακαθάριστες επενδύσεις πάγιου κεφαλαίου σε γεωργικά προϊόντα	67	84	128	128	92	157	149	...
Ακαθάριστες επενδύσεις πάγιου κεφαλαίου σε μη γεωργικά προϊόντα	968	1.725	1.793	1.696	1.496	1.174	1.177	...
Ακαθάριστες επενδύσεις πάγιου κεφαλαίου (εκτός εκπεστέου ΦΠΑ)	1.035	1.808	1.921	1.824	1.588	1.331	1.326	...
Καθαρές επενδύσεις πάγιου κεφαλαίου (εκτός εκπεστέου ΦΠΑ)	124	530	496	267	-114	-530	-696	...
Αυξομείωση αποθεμάτων	7,83	0,92	-16,99	-2,03	8,07	-14,78	-12,13	...
Μεταβιβάσεις κεφαλαίου	216	183	87	117	191	158	81	...

\* Προσωρινά στοιχεία  
... Μη διαθέσιμα στοιχεία

## Πίνακας 86. Οικονομικοί Λογαριασμοί Γεωργίας

*Σταθερές τιμές προηγούμενου έτους: εκατομμύρια ευρώ*

Περιγραφή	2000	2007	2008*	2009*	2010*	2011*	2012*	2013*
Παραγωγή του γεωργικού κλάδου δραστηριότητας								
– Αξία σε τιμές παραγωγού	9.386	9.437	10.756	10.423	10.037	10.739	10.728	10.122
– Επιδοτήσεις προϊόντων	1.708	460	456	337	305	286	184	221
– Φόροι επί των προϊόντων	—	—	—	—	—	—	—	—
– Αξία σε βασικές τιμές	11.095	9.897	11.212	10.760	10.342	11.025	10.912	10.343
Συνολική ενδιάμεση ανάλωση	3.690	4.438	4.920	4.956	4.782	4.857	5.120	5.202
Ακαθάριστη προστιθέμενη αξία σε βασικές τιμές	7.404	5.459	6.292	5.803	5.560	6.168	5.792	5.141
Ανάλωση πάγιου κεφαλαίου	881	1.244	1.389	1.488	1.692	1.845	2.015	2.193
Καθαρή προστιθέμενη αξία σε βασικές τιμές	6.524	4.215	4.903	4.315	3.868	4.323	3.776	2.948
Ακαθάριστες επενδύσεις πάγιου κεφαλαίου σε γεωργικά προϊόντα	69	89	93	125	100	128	152	...
Ακαθάριστες επενδύσεις πάγιου κεφαλαίου σε μη γεωργικά προϊόντα	940	1.684	1.754	1.579	1.520	1.166	1.174	...
Ακαθάριστες επενδύσεις πάγιου κεφαλαίου (εκτός εκπεστέου ΦΠΑ)	1.009	1.773	1.847	1.703	1.620	1.294	1.325	...
Καθαρές επενδύσεις πάγιου κεφαλαίου (εκτός εκπεστέου ΦΠΑ)	129	529	458	215	-72	-551	-690	...
Αυξομείωση αποθεμάτων	7,73	-1,65	-15,02	-1,80	7,88	-12,88	-12,56	...
Μεταβιβάσεις κεφαλαίου <sup>(1)</sup>								

\* Προσωρινά στοιχεία

... Μη διαθέσιμα στοιχεία

(1) Υπολογίζονται αποκλειστικά σε τρέχουσες τιμές

ΓΕΩΡΓΙΚΟΙ ΔΕΙΚΤΕΣ ΤΙΜΩΝ

**Πίνακας 9. Δείκτες τιμών εκροών στη γεωργία – κτηνοτροφία (χωρίς επιδοτήσεις)**  
2010 = 100,0

Ομάδες	Μέσοι ετήσιοι			Μάιος 2014
	2011	2012	2013	
<b>Γενικός δείκτης εκροών</b>	<b>103,0</b>	<b>101,6</b>	<b>103,3</b>	<b>99,4</b>
<b>Φυτική παραγωγή</b>	<b>103,6</b>	<b>101,6</b>	<b>104,0</b>	<b>97,7</b>
1. Δημητριακά και σπόροι	115,1	124,6	111,1	107,1
2. Βιομηχανικά φυτά	91,1	76,9	88,5	100,4
3. Κτηνοτροφικά φυτά	107,3	105,1	104,1	104,0
4. Λαχανικά και κηπευτικά	94,6	90,8	88,3	88,3
– Φρέσκα λαχανικά	93,6	89,9	87,5	87,7
– Άνθη	107,6	102,1	99,1	98,3
5. Πατάτες και σπόροι	102,8	85,5	114,6	96,4
6. Φρούτα	112,4	113,0	114,1	98,5
– Φρέσκα φρούτα <sup>(1)</sup>	101,6	102,4	111,3	95,2
– Εσπεριδοειδή	118,7	116,3	118,5	101,0
– Σταφύλια – μούστος	152,1	154,2	134,6	0,0
– Ελιές βρώσιμες	93,8	95,7	82,1	103,3
7. Κρασί	100,7	106,5	109,5	109,2
8. Ελαιόλαδο	99,0	95,5	116,3	120,8
9. Λοιπά φυτικά προϊόντα	103,3	104,1	100,4	0,0
<b>Ζωική παραγωγή</b>	<b>101,5</b>	<b>101,5</b>	<b>101,5</b>	<b>101,8</b>
1. Κρέατα (ζων βάρος)	100,9	99,7	98,9	100,7
– Βοοειδή	104,2	107,2	106,5	106,7
– Χοιρινά	101,8	100,5	101,5	101,4
– Προβατοειδή και αιγές	99,2	95,4	93,8	96,3
– Πουλερικά	100,3	103,4	103,4	101,8
– Κουνέλια	100,7	99,2	98,1	98,3
2. Ζωικά προϊόντα	102,2	103,4	104,2	102,5
– Γάλα	101,1	101,7	102,3	101,3
– Αυγά	104,4	113,5	113,6	114,4
– Λοιπά πρωτογενή ζωικά προϊόντα	109,5	109,6	112,4	109,4

Σημείωση: Ορισμένα προϊόντα, λόγω της εποχικότητας που χαρακτηρίζει τη γεωργική και κτηνοτροφική παραγωγή, δεν είναι διαθέσιμα στην αγορά για όλους τους μήνες ενός ημερολογιακού έτους.

Για τον υπολογισμό των συντελεστών στάθμισης του δείκτη τιμών εκροών χρησιμοποιήθηκε η μέση αξία παραγωγής ως το γινόμενο της μέσης ποσότητας παραγωγής των ετών 2009 και 2010 και της ετήσιας τιμής διάθεσης των προϊόντων κατά το έτος 2010. Ο υπολογισμός της μέσης ποσότητας παραγωγής των ετών 2009 και 2010 κρίθηκε σκόπιμος, λόγω της ιδιαιτερότητας που έχει η γεωργική και κτηνοτροφική παραγωγή να επηρεάζεται από τις καιρικές συνθήκες

(1) Εκτός από τα επιτραπέζια σταφύλια

**Πίνακας 10. Δείκτες τιμών εισροών στη γεωργία – κτηνοτροφία**  
2010 = 100,0

Ομάδες	Μέσοι ετήσιοι			Μάιος 2014
	2011	2012	2013	
<b>Ενιαίος γενικός δείκτης εισροών</b>	<b>109,2</b>	<b>111,5</b>	<b>110,8</b>	<b>108,6</b>
<b>Αναλώσιμα μέσα</b>	<b>112,3</b>	<b>115,4</b>	<b>114,2</b>	<b>111,3</b>
1. Σπόροι	101,0	101,4	102,2	103,3
2. Ενέργεια και λιπαντικά	117,6	123,6	117,5	118,6
3. Λιπάσματα	105,7	116,9	122,6	117,9
4. Γεωργικά φάρμακα	100,6	102,0	102,1	102,0
5. Κτηνιατρικά φάρμακα	103,2	105,4	104,5	104,2
6. Ζωοτροφές	116,7	116,4	116,3	108,8
7. Συντήρηση και επισκευή μηχανολογικού εξοπλισμού και εγκαταστάσεων	103,0	105,7	107,7	106,9
8. Επισκευή και συντήρηση κτιριακών εγκαταστάσεων	101,5	102,2	102,2	101,5
9. Λοιπά αγαθά και υπηρεσίες	97,5	101,3	104,5	104,7
<b>Σχηματισμός πάγιου κεφαλαίου</b>	<b>100,8</b>	<b>101,0</b>	<b>101,4</b>	<b>101,1</b>
<i>Γεωργικά μηχανήματα</i>	<i>100,8</i>	<i>101,1</i>	<i>101,9</i>	<i>102,1</i>
1. Περιστρεφόμενα και άλλα δίκυκλα μηχανήματα μονοαξονικά	101,5	100,7	99,6	98,0
2. Μηχανήματα για καλλιέργεια	102,3	103,5	104,6	104,7
3. Μηχανήματα για συγκομιδή	100,7	100,9	102,1	103,1
4. Γεωργικά μηχανήματα και εγκαταστάσεις	101,8	102,2	102,8	102,2
5. Γεωργικοί ελκυστήρες	101,2	101,9	102,3	102,6
6. Λοιπά οχήματα	100,0	100,3	101,3	101,9
<i>Γεωργικά κτίρια</i>	<i>100,9</i>	<i>100,8</i>	<i>99,4</i>	<i>97,0</i>

Σημείωση: Οι συντελεστές στάθμισης για κάθε κατηγορία των εισροών έχουν υπολογιστεί σύμφωνα με τις δαπάνες του έτους βάσης 2010, με στοιχεία που προέρχονται από τους Οικονομικούς Λογαριασμούς της Γεωργίας.

**Πίνακας 11. Δείκτες τιμών αμοιβής συντελεστών παραγωγής στη γεωργία – κτηνοτροφία**  
2010 = 100,0

Συντελεστές γεωργικής και κτηνοτροφικής παραγωγής	2010	2011	2012
<b>Γενικός δείκτης</b>	<b>100,0</b>	<b>102,1</b>	<b>104,9</b>
1. Εργασία (ημερομίσθια)	100,0	97,4	92,4
2. Γη (ενοίκια αγροκτημάτων)	100,0	98,6	99,1
3. Κεφάλαιο (αμοιβή κεφαλαίου)	100,0	108,6	120,1
α) Τόκοι δανείων	100,0	114,5	133,0
β) Ενοίκια μηχανημάτων	100,0	100,9	103,5

