



ΔΕΛΤΙΟ ΤΥΠΟΥ

ΕΡΕΥΝΑ ΔΕΥΤΕΡΟΒΑΘΜΙΑΣ ΕΠΑΓΓΕΛΜΑΤΙΚΗΣ ΕΚΠΑΙΔΕΥΣΗΣ ΛΗΞΗΣ ΣΧΟΛΙΚΟΥ ΕΤΟΥΣ 2016/2017

Η Ελληνική Στατιστική Αρχή (ΕΛΣΤΑΤ) ανακοινώνει στοιχεία που αφορούν στις στατιστικές Δευτεροβάθμιας Επαγγελματικής Εκπαίδευσης (Επαγγελματικά Λύκεια-ΕΠΑΛ, Επαγγελματικές Σχολές-ΕΠΑΣ), σχολικού έτους 2016/2017. Σύμφωνα με τα στοιχεία αυτά παρατηρείται ότι:

- Οι **σχολικές μονάδες** που ερευνήθηκαν κατά το σχολικό έτος 2016/2017 ήταν 454, έναντι 455 κατά το σχολικό έτος 2015/2016 (πίνακας 2 και γραφήματα 2 και 3).
- Το **διδασκτικό προσωπικό** κατά το σχολικό έτος 2016/2017 παρουσίασε μείωση κατά 3,4% σε σύγκριση με το σχολικό έτος 2015/2016 (πίνακας 2 και γραφήματα 4 και 5).
- Οι **εγγεγραμμένοι μαθητές** κατά το σχολικό έτος 2016/2017 σε σχέση με το 2015/2016, παρουσίασαν μείωση από 98.772 σε 98.568 (πίνακας 3 και γραφήματα 6 και 7).
- Οι **αποφοιτήσαντες μαθητές** κατά το σχολικό έτος 2016/2017 αυξήθηκαν κατά 13,4% σε σύγκριση με το σχολικό έτος 2015/2016 (πίνακας 3 και γραφήματα 8 και 9).
- Η **αναλογία του διδακτικού προσωπικού προς τους μαθητές** για το σχολικό έτος 2016/2017 ήταν 1 εκπαιδευτικός για 7,8 μαθητές, ενώ για το σχολικό έτος 2015/2016, η αντίστοιχη αναλογία ήταν 1 προς 7,6 (πίνακες 2 και 3).
- Η **περιφέρεια Αττικής** για το σχολικό έτος 2016/2017 συγκέντρωσε το 26,9% του σχολικού πληθυσμού της Χώρας των ΕΠΑΛ και των ΕΠΑΣ όλων των υπουργείων (γράφημα 7).

Πληροφορίες:

Διεύθυνση Κοινωνικών Στατιστικών

Τμήμα Στατιστικών Εκπαίδευσης

Ευδοκία Οικονόμου, Αντώνης Κρητικός, Μαρία Κρητικού

Τηλ: 213 135 2134, 213 135 2778, 213 135 2782

Fax: 213 135 2780

e-mail: evd.oikonomou@statistics.gr

a.kritikos@statistics.gr

m.kritikou@statistics.gr

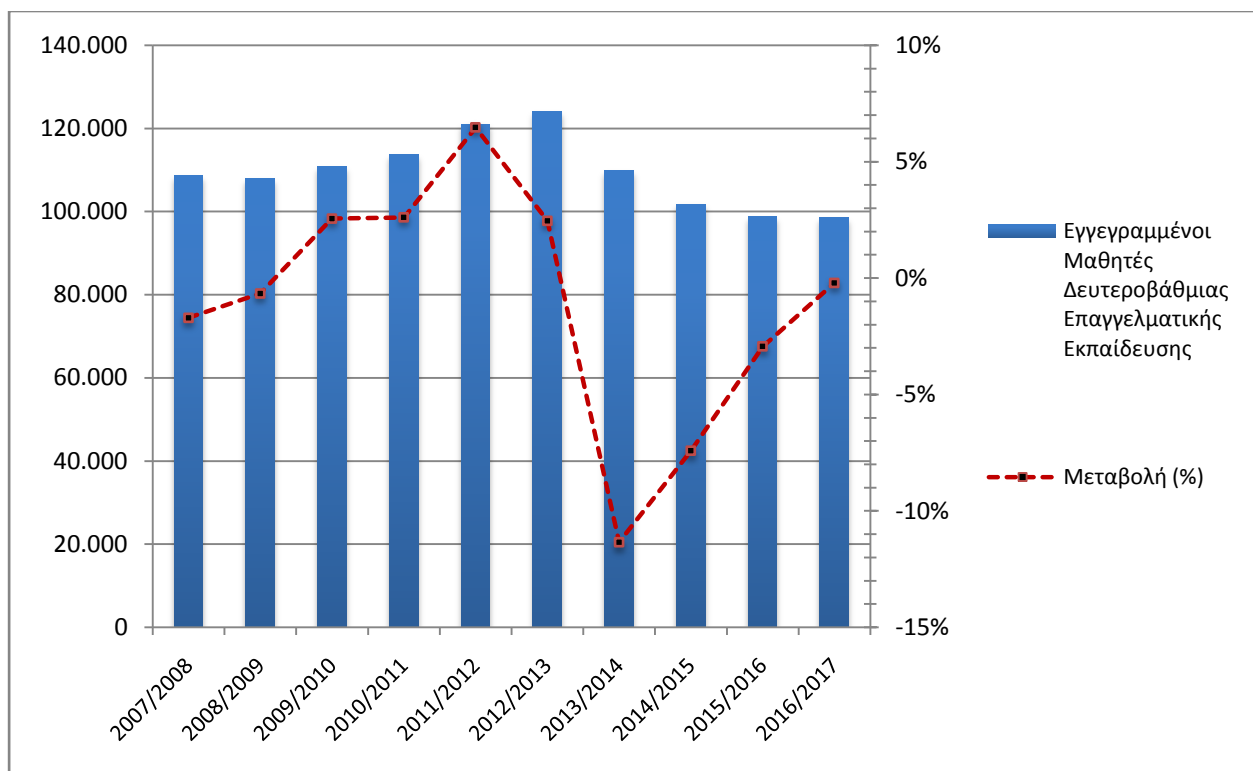
Στον πίνακα 1 και το γράφημα 1 απεικονίζεται η εξέλιξη του σχολικού πληθυσμού της Δευτεροβάθμιας Επαγγελματικής Εκπαίδευσης τη δεκαετία 2007/2008 – 2016/2017.

Πίνακας 1
Εξέλιξη Σχολικού Πληθυσμού της Δευτεροβάθμιας Επαγγελματικής Εκπαίδευσης
2007/08 - 2016/17

Σχολικό έτος	Αριθμός Εγγεγραμμένων Μαθητών
2007/2008	108.729
2008/2009	108.010
2009/2010	110.771
2010/2011	113.658
2011/2012	121.008
2012/2013	123.989
2013/2014	109.917
2014/2015	101.761
2015/2016	98.772*
2016/2017	98.568

*Αναθεωρημένα στοιχεία

Γράφημα 1
Εξέλιξη Σχολικού Πληθυσμού της Δευτεροβάθμιας Επαγγελματικής Εκπαίδευσης
2007/08 - 2016/17



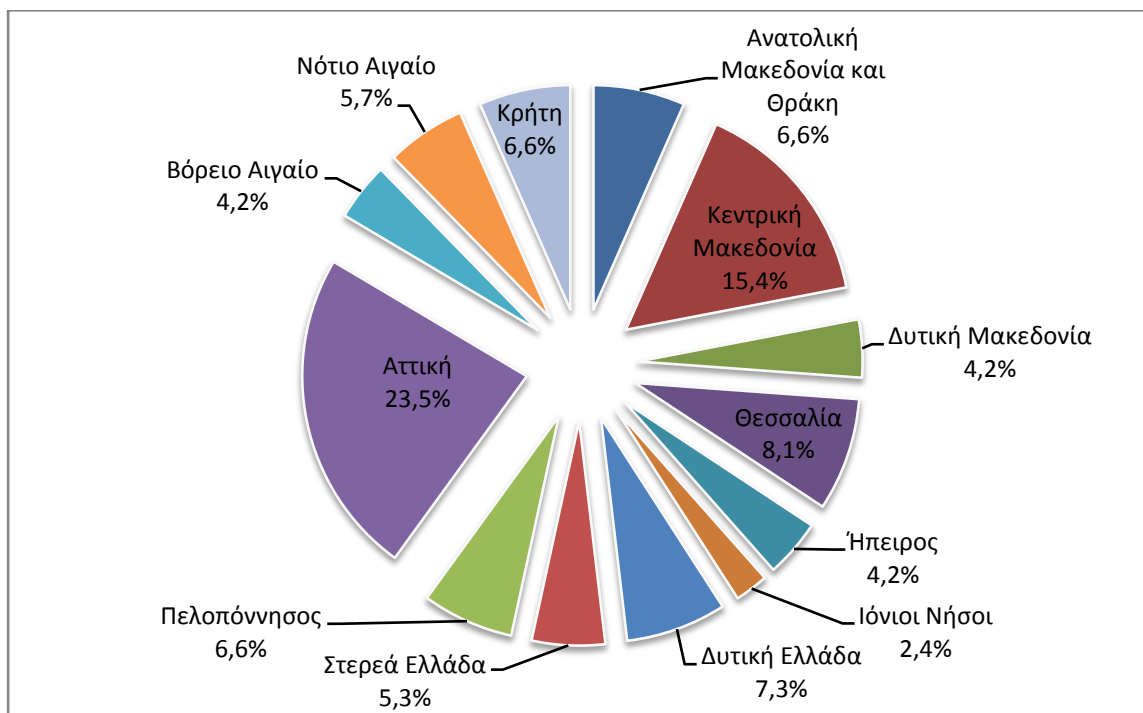
Στον πίνακα 2 παρουσιάζονται τα στοιχεία που αφορούν στον αριθμό των σχολικών μονάδων και του διδακτικού προσωπικού για τα σχολικά έτη 2015/2016 και 2016/2017.

Πίνακας 2. Πλήθος σχολικών μονάδων και διδακτικό προσωπικό¹

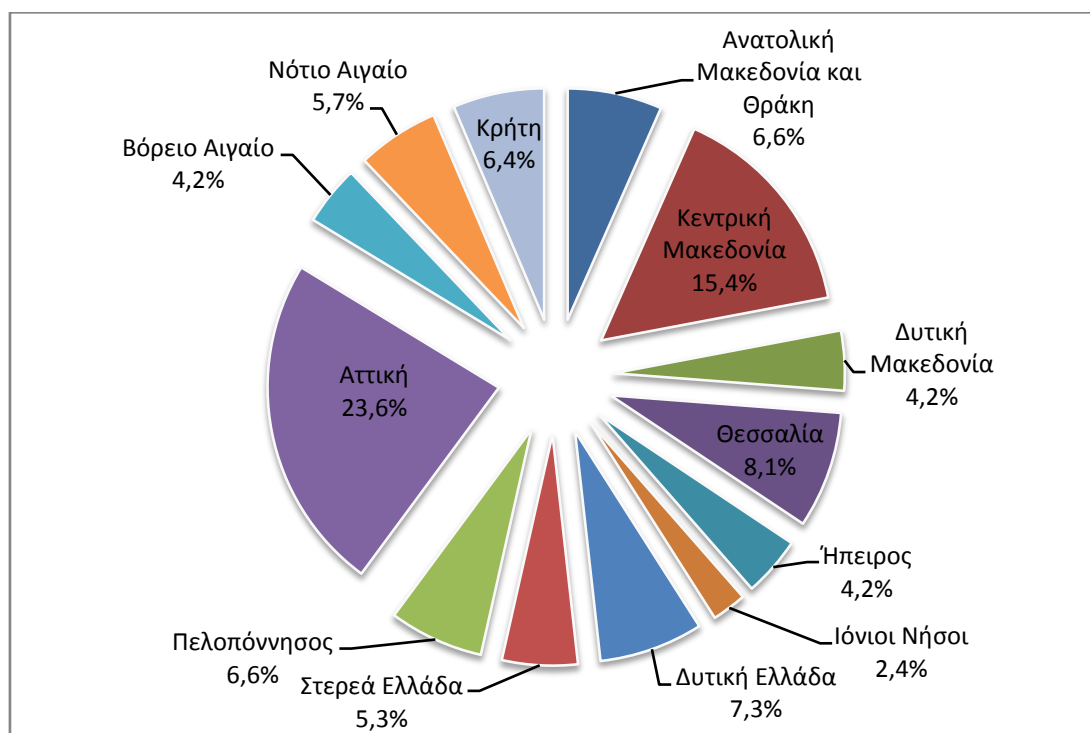
<i>Κατά Είδος Σχολικής Μονάδας</i>						
Σχολικές Μονάδες	Πλήθος σχολικών μονάδων			Διδακτικό προσωπικό		
	2015/16	2016/17	Μεταβολή (%)	2015/16	2016/17	Μεταβολή (%)
ΕΠΑ.Λ Υπουργείου Παιδείας, Έρευνας και Θρησκευμάτων	398	398	0,0	11.465	11.021	-3,9
ΕΠΑ.Σ Υπουργείου Εργασίας, Κοινωνικής Ασφάλισης και Κοινωνικής Αλληλεγγύης	51	50	-2,0	1.491	1.484	-0,5
ΕΠΑ.Σ Υπουργείου Αγροτικής Ανάπτυξης και Τροφίμων	6	6	0,0	58	63	8,6
ΣΥΝΟΛΟ	455	454	-0,2	13.014	12.568	-3,4
<i>Κατά Περιφέρεια</i>						
Περιφέρεια	Πλήθος σχολικών μονάδων			Διδακτικό προσωπικό		
	2015/16	2016/17	Μεταβολή (%)	2015/16	2016/17	Μεταβολή (%)
Ανατολική Μακεδονία και Θράκη	30	30	0,0	809	821	1,5
Κεντρική Μακεδονία	70	70	0,0	2.436	2.332	-4,3
Δυτική Μακεδονία	19	19	0,0	592	585	-1,2
Θεσσαλία	37	37	0,0	1.082	1.081	-0,1
Ήπειρος	19	19	0,0	484	476	-1,7
Ιόνιοι Νήσοι	11	11	0,0	270	260	-3,7
Δυτική Ελλάδα	33	33	0,0	879	846	-3,8
Στερεά Ελλάδα	24	24	0,0	611	550	-10,0
Πελοπόννησος	30	30	0,0	665	630	-5,3
Αττική	107	107	0,0	3.173	3.038	-4,3
Βόρειο Αιγαίο	19	19	0,0	423	413	-2,4
Νότιο Αιγαίο	26	26	0,0	627	599	-4,5
Κρήτη	30	29	-3,3	963	937	-2,7
ΣΥΝΟΛΟ	455	454	-0,2	13.014	12.568	-3,4

¹ Στο διδακτικό προσωπικό περιλαμβάνονται και οι «απόντες». Απόντες θεωρούνται όσοι ανήκουν οργανικά στο σχολείο, αλλά απουσιάζουν για διάστημα μεγαλύτερο των 20 εργάσιμων ημερών (λόγω ασθένειας, τοκετού, μετεκπαίδευσης κλπ.) και έχει ζητηθεί η αντικατάστασή τους, καθώς και οι αποσπασμένοι στο Υπουργείο Παιδείας, Έρευνας και Θρησκευμάτων, σε Διεύθυνση Δευτεροβάθμιας Εκπαίδευσης ή αλλού.

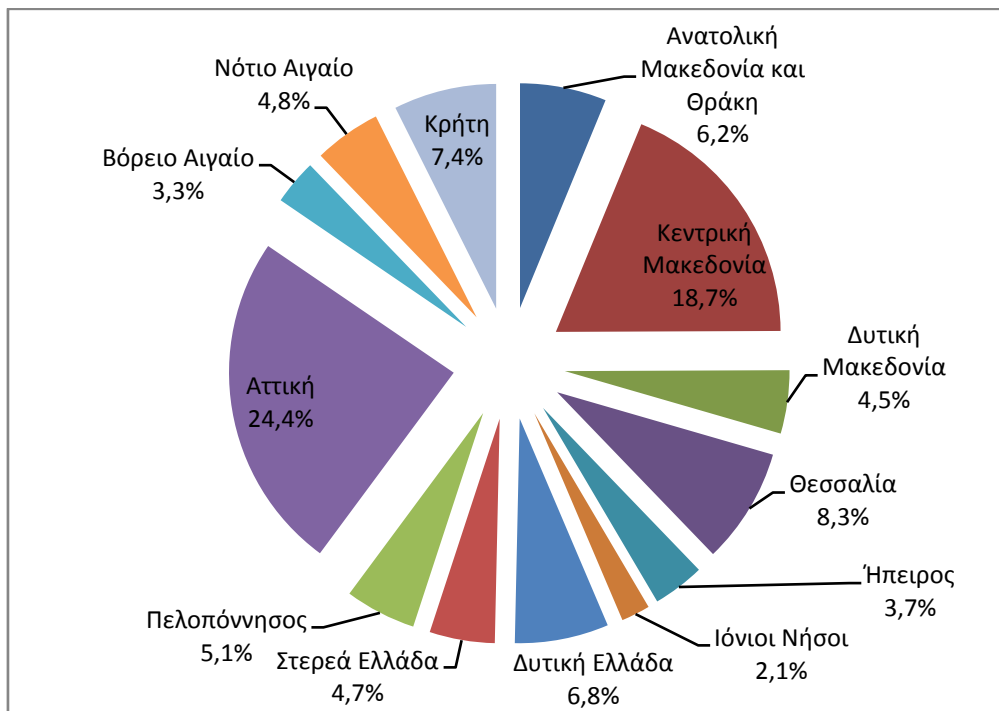
Γράφημα 2. Κατανομή σχολικών μονάδων κατά περιφέρεια, σχολικό έτος 2015/16



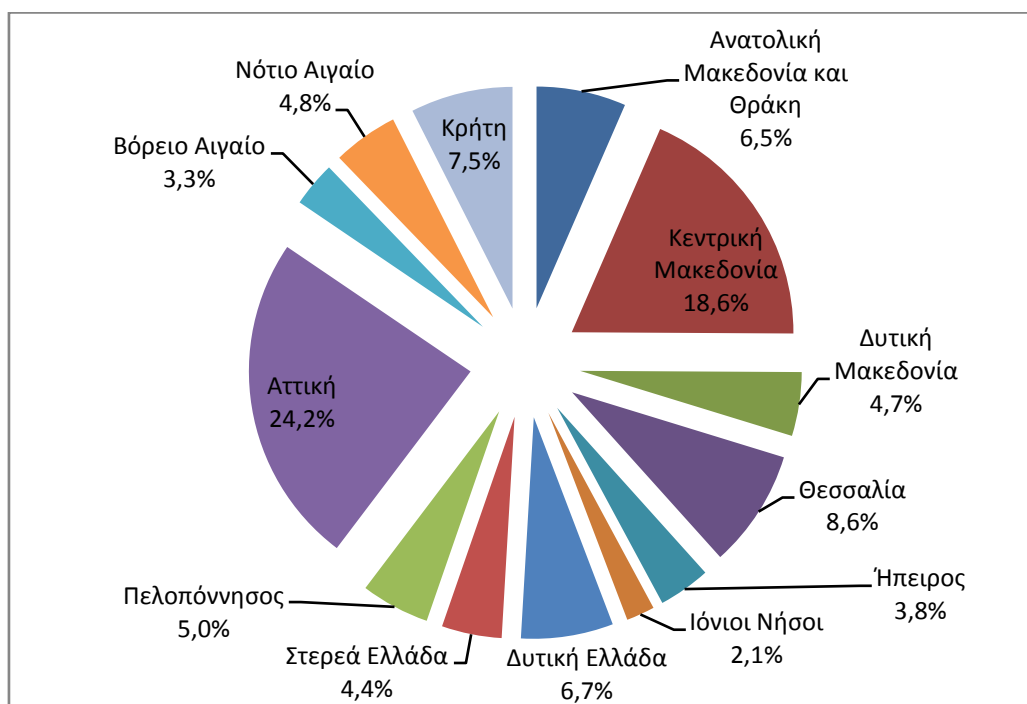
Γράφημα 3. Κατανομή σχολικών μονάδων κατά περιφέρεια, σχολικό έτος 2016/17



Γράφημα 4. Κατανομή διδακτικού προσωπικού κατά περιφέρεια, σχολικό έτος 2015/16



Γράφημα 5. Κατανομή διδακτικού προσωπικού κατά περιφέρεια, σχολικό έτος 2016/17



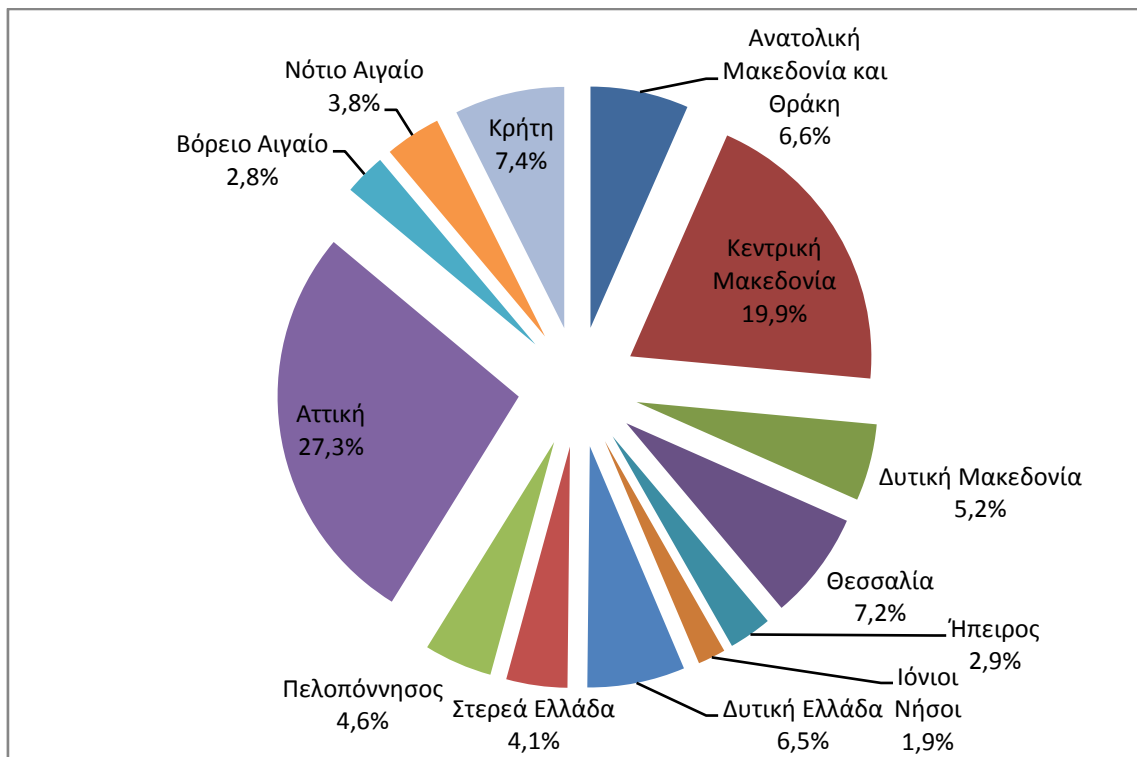
Στον πίνακα 3 απεικονίζονται τα στοιχεία που αφορούν στους εγγεγραμμένους και αποφοιτήσαντες μαθητές για τα σχολικά έτη 2015/2016 και 2016/2017.

Πίνακας 3. Εγγεγραμμένοι και αποφοιτήσαντες μαθητές κατά είδος σχολικής μονάδας και περιφέρεια

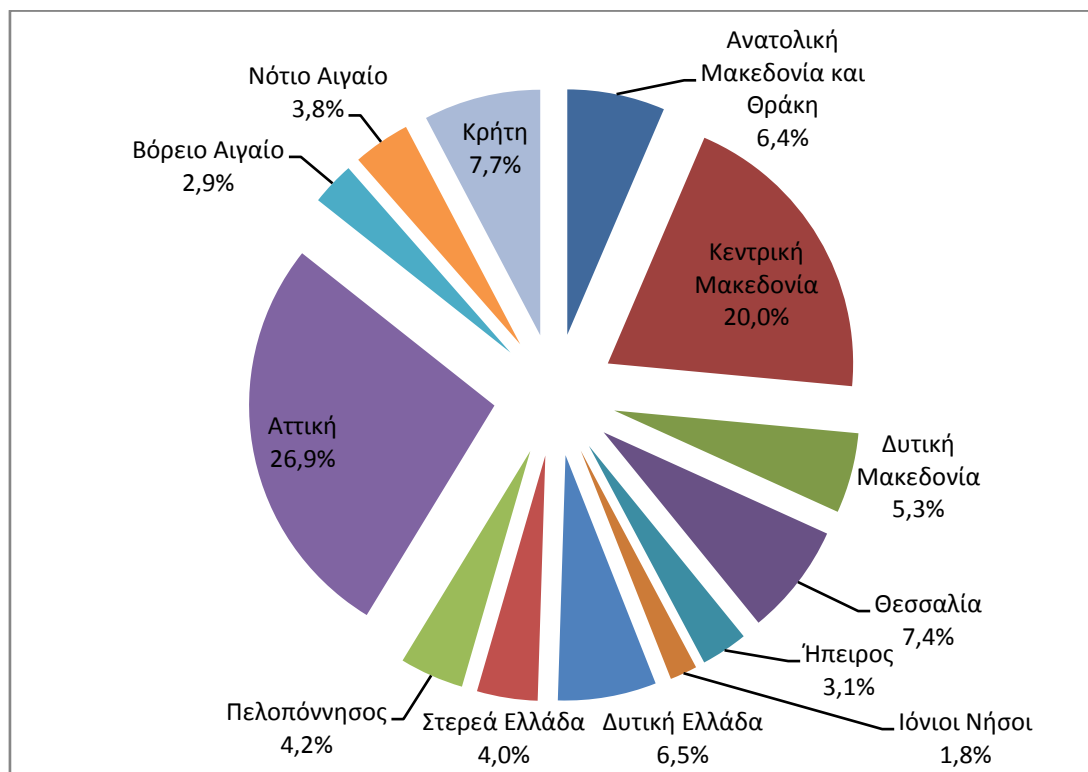
<i>Κατά Είδος Σχολικής Μονάδας</i>						
Σχολικές Μονάδες	Σύνολο εγγεγραμμένων			Σύνολο αποφοιτησάντων		
	2015/16	2016/17	Μεταβολή (%)	2015/16	2016/17	Μεταβολή (%)
ΕΠΑ.Λ Υπουργείου Παιδείας, Έρευνας και Θρησκευμάτων	88.901	88.695	-0,2	21.592*	24.316	12,6
ΕΠΑ.Σ Υπουργείου Εργασίας, Κοινωνικής Ασφάλισης και Κοινωνικής Αλληλεγγύης	9.578*	9.597	0,2	3.371*	4.019	19,2
ΕΠΑ.Σ Υπουργείου Αγροτικής Ανάπτυξης και Τροφίμων	293	276	-5,8	171	160	-6,4
ΣΥΝΟΛΟ	98.772	98.568	-0,2	25.134	28.495	13,4
Περιφέρεια	Σύνολο εγγεγραμμένων			Σύνολο αποφοιτησάντων		
	2015/16	2016/17	Μεταβολή (%)	2015/16*	2016/17	Μεταβολή (%)
Ανατολική Μακεδονία και Θράκη	6.503	6.348	-2,4	1.830	1.967	7,5
Κεντρική Μακεδονία	19.644	19.752	0,5	4.943	5.712	15,6
Δυτική Μακεδονία	5.093	5.218	2,5	1.305	1.627	24,7
Θεσσαλία	7.158	7.254	1,3	1.949	2.188	12,3
Ήπειρος	2.847	3.037	6,7	804	862	7,2
Ιόνιοι Νήσοι	1.839	1.774	-3,5	434	511	17,7
Δυτική Ελλάδα	6.468	6.394	-1,1	1.730	1.940	12,1
Στερεά Ελλάδα	4.041	3.938	-2,5	1.121	1.295	15,5
Πελοπόννησος	4.509	4.159	-7,8	1.289	1.292	0,2
Αττική	26.918	26.559	-1,3	6.375	7.153	12,2
Βόρειο Αιγαίο	2.755	2.828	2,6	661	801	21,2
Νότιο Αιγαίο	3.705	3.714	0,2	993	1.113	12,1
Κρήτη	7.292	7.593	4,1	1.700	2.034	19,6
ΣΥΝΟΛΟ	98.772	98.568	-0,2	25.134	28.495	13,4

* Αναθεωρημένα στοιχεία

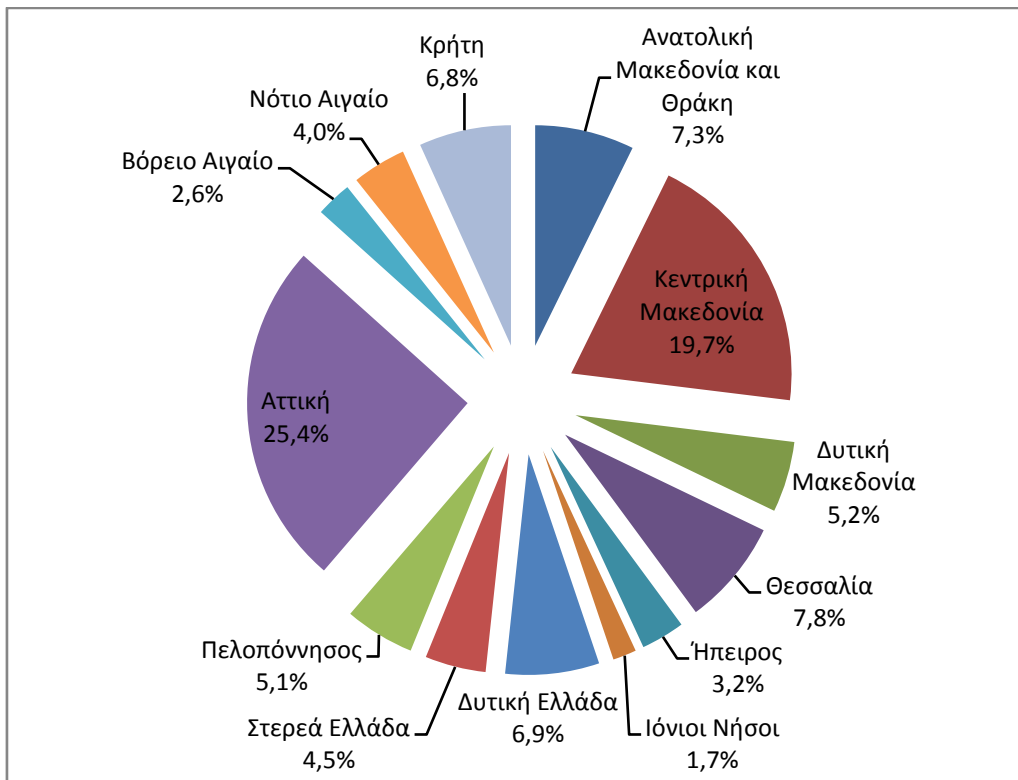
Γράφημα 6. Σύνολο εγγεγραμμένων κατά περιφέρεια, σχολικό έτος 2015/16



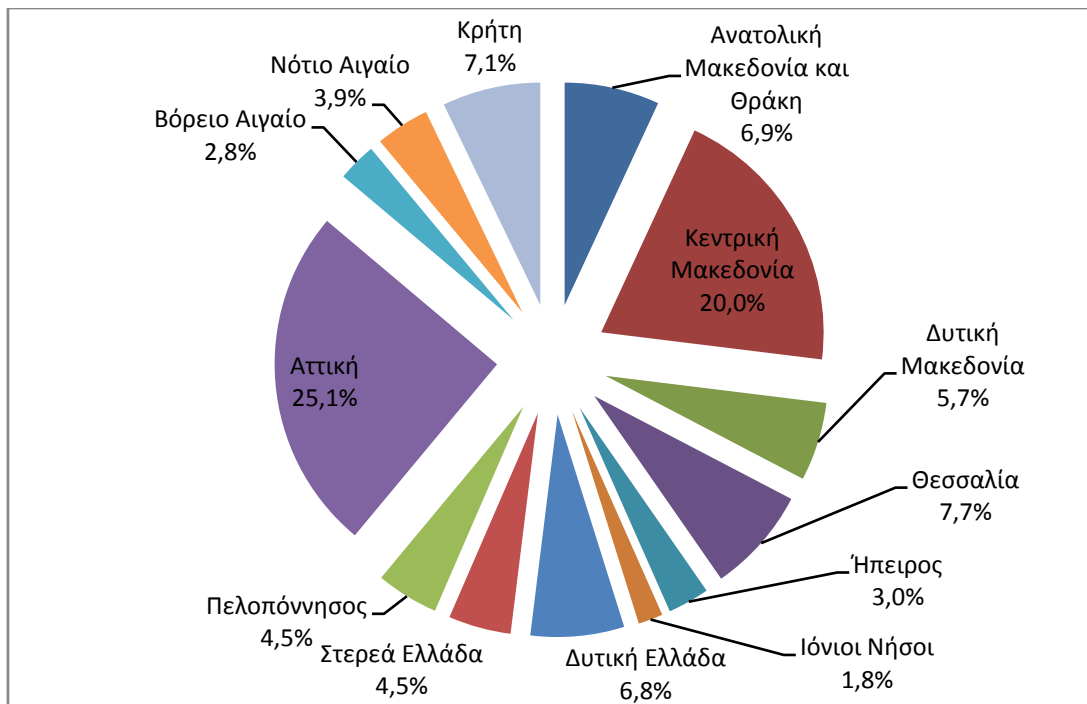
Γράφημα 7. Σύνολο εγγεγραμμένων κατά περιφέρεια, σχολικό έτος 2016/17



Γράφημα 8. Σύνολο αποφοίτων κατά περιφέρεια, σχολικό έτος 2015/16



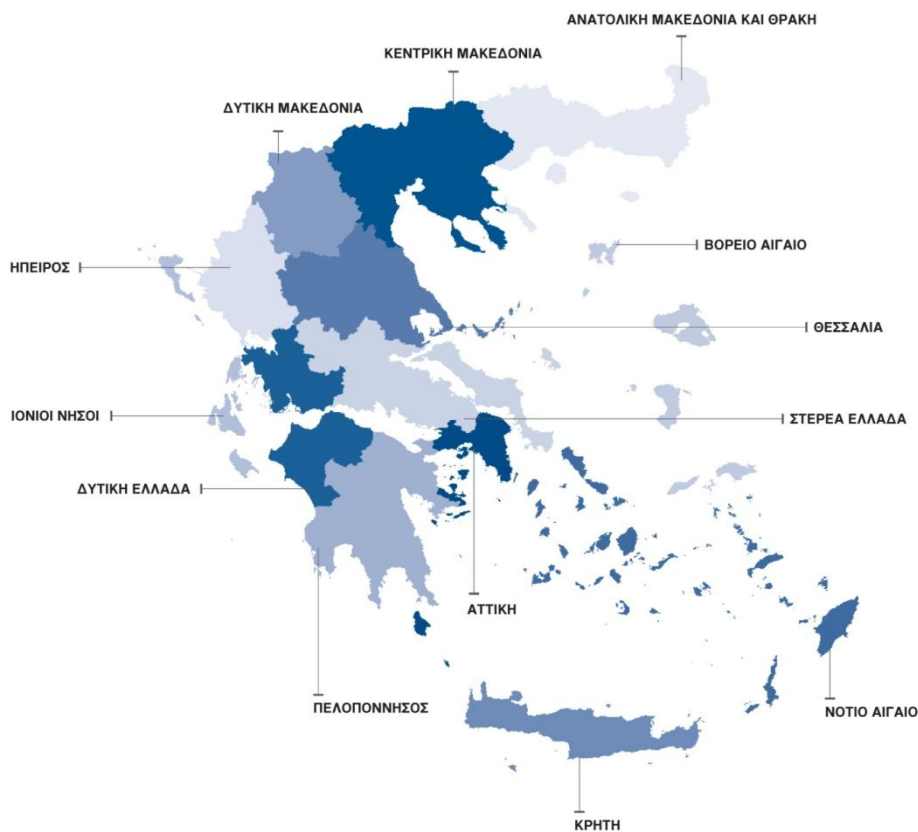
Γράφημα 9. Σύνολο αποφοίτων κατά περιφέρεια, σχολικό έτος 2016/17



ΕΠΕΞΗΓΗΜΑΤΙΚΕΣ ΣΗΜΕΙΩΣΕΙΣ

Έρευνα Δευτεροβάθμιας Επαγγελματικής Εκπαίδευσης	<p>Η Δευτεροβάθμια Επαγγελματική Εκπαίδευση (τυπική και μη τυπική) περιλαμβάνει:</p> <ul style="list-style-type: none">- Τα Επαγγελματικά Λύκεια (ΕΠΑΛ)- Τις Επαγγελματικές Σχολές (ΕΠΑΣ) και <p>Τα ΕΠΑΛ και οι ΕΠΑΣ είναι αρμοδιότητας του Υπουργείου Παιδείας, Έρευνας και Θρησκευμάτων (ΥΠΠΕΘ), του Υπουργείου Αγροτικής Ανάπτυξης και Τροφίμων και του Υπουργείου Εργασίας, Κοινωνικής Ασφάλισης και Κοινωνικής Αλληλεγγύης (ΟΑΕΔ). Από το σχολικό έτος 2014/2015, οι δημόσιες ΕΠΑΣ του ΥΠΠΕΘ καταργήθηκαν, ενώ εξακολουθούν να λειτουργούν ιδιωτικές ΕΠΑΣ υπό την εποπτεία του ΥΠΠΕΘ.</p> <p>Η εν λόγω έρευνα διενεργείται σε ετήσια βάση σε όλα τα Κράτη-Μέλη της Ευρωπαϊκής Ένωσης, με σκοπό τη συλλογή στοιχείων για τους εγγεγραμμένους μαθητές, τον αριθμό των σχολικών μονάδων, καθώς και τον αριθμό του διδακτικού προσωπικού.</p>
Νομικό πλαίσιο	Κανονισμός 452/2008 του Ευρωπαϊκού Κοινοβουλίου και του Συμβουλίου και Εφαρμοστικός Κανονισμός 912/2013 της Επιτροπής.
Μονάδα αναφοράς	Μονάδα αναφοράς είναι η σχολική μονάδα εκπαίδευσης.
Κάλυψη	Σύνολο Χώρας.
Γεωγραφική Ταξινόμηση	Η γεωγραφική ταξινόμηση βασίζεται στην Ονοματολογία των Εδαφικών Στατιστικών Μονάδων (NUTS).

Χάρτης των 13 Περιφερειών (NUTS 2) της Ελλάδας



Διάθεση Ετήσια.

αποτελεσμάτων

Περίοδος αναφοράς Τα στοιχεία της έρευνας αναφέρονται στη λήξη του σχολικού έτους 2016/2017. Για λόγους συγκρισιμότητας δίδονται και τα στοιχεία λήξης του προηγούμενου σχολικού έτους 2015/2016.

Μεθοδολογία και κάλυψη Η έρευνα Δευτεροβάθμιας Επαγγελματικής Εκπαίδευσης περιλαμβάνει τις σχολικές μονάδες όλης της Χώρας και διενεργείται σε ετήσια βάση. Μέχρι και το σχολικό έτος 2013/2014, η συλλογή των στοιχείων γινόταν μέσω ερωτηματολογίων που συμπλήρωναν οι σχολικές μονάδες. Από το σχολικό έτος 2014/2015, η συλλογή των στοιχείων πραγματοποιείται με δύο τρόπους:

- Για τις δημόσιες σχολικές μονάδες του ΥΠΠΕΘ (ΕΠΑΛ), η συλλογή γίνεται με άντληση στοιχείων από την πλατφόρμα MySchool του Υπουργείου Παιδείας, Έρευνας και Θρησκευμάτων, η οποία ενημερώνεται συνεχώς.
- Για τις δημόσιες σχολικές μονάδες εκτός ΥΠΠΕΘ και για τις ιδιωτικές σχολικές μονάδες, η συλλογή γίνεται με την αποστολή έντυπων ερωτηματολογίων.

Παραπομπές Περισσότερες πληροφορίες, όπως πίνακες αποτελεσμάτων, δείγματα δελτίων - ερωτηματολογίων κλπ., σχετικά με τις Έρευνες Επαγγελματικής Εκπαίδευσης, μπορούν να αναζητηθούν στην ιστοσελίδα της Ελληνικής Στατιστικής Αρχής (ΕΛΣΤΑΤ) www.statistics.gr και στο Σύνδεσμο «Στατιστικές» / Πληθυσμός και Κοινωνικές Συνθήκες / Εκπαίδευση / Δευτεροβάθμια Επαγγελματική Εκπαίδευση (έναρξη-λήξη).