



ΔΕΛΤΙΟ ΤΥΠΟΥ

ΠΑΡΑΚΟΛΟΥΘΗΣΗ ΔΗΛΩΘΕΝΤΩΝ ΚΡΟΥΣΜΑΤΩΝ ΛΟΙΜΩΔΩΝ ΝΟΣΗΜΑΤΩΝ, 2019

Η Ελληνική Στατιστική Αρχή (ΕΛΣΤΑΤ) ανακοινώνει τα προσωρινά στοιχεία του έτους 2019 για τα Λοιμώδη Νοσήματα, τα οποία προέρχονται από τον Εθνικό Οργανισμό Δημόσιας Υγείας (ΕΟΔΥ), πρώην Κέντρο Ελέγχου και Πρόληψης Νοσημάτων (ΚΕΕΛΠΝΟ). Ο ΕΟΔΥ καταγράφει και επιβεβαιώνει τα δηλωθέντα κρούσματα μέσω του συστήματος επιδημιολογικής επιτήρησης και παρέμβασης που διαθέτει, με βάση την υποχρεωτική δήλωση αυτών.

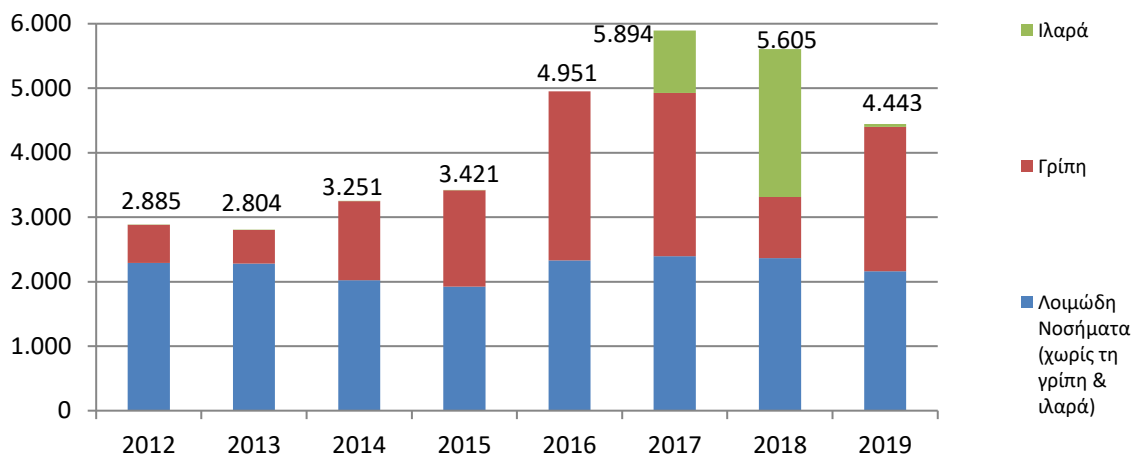
Σύμφωνα με τα στοιχεία του έτους 2019 τα κρούσματα λοιμωδών νοσημάτων ανήλθαν σε 4.443 έναντι 5.605 κρουσμάτων που παρατηρήθηκαν κατά το 2018 παρουσιάζοντας μείωση 20,7%. Σημειώνεται ότι ενώ το έτος 2018 τα κρούσματα ιλαράς παρουσίασαν μια αύξηση 136,7% συγκριτικά με το 2017, το 2019 μειώθηκαν κατά 98,0%. Αντίθετα η γρίπη, για την οποία τα εργαστηριακά επιβεβαιωμένα κρούσματα παρουσίασαν πτώση 62,6 % το 2018 συγκριτικά με το 2017 (από 2.531 σε 947), το 2019 αυξήθηκαν σημαντικά από 947 σε 2.237, κατά 136,2% (Πίνακας 1, Γράφημα 1).

Πίνακας 1. Κρούσματα Λοιμωδών Νοσημάτων 2012-2019

Έτη	Σύνολο Επιτηρούμενων Νοσημάτων	Γρίπη	Ιλαρά
2012	2.885	593	3
2013	2.804	518	4
2014	3.251	1.225	1
2015	3.421	1.495	1
2016	4.951	2.622	0
2017	5.894	2.531	968
2018*	5.605*	947	2.291
2019	4.443	2.237	45

*Αναθεωρημένα στοιχεία

Γράφημα 1. Κρούσματα γρίπης, ιλαράς και λοιπών λοιμωδών νοσημάτων, 2012-2019



Πληροφορίες για μεθοδολογικά θέματα:

Διεύθυνση Τομεακών Στατιστικών
Τμήμα Στατιστικών Υγείας και Κοινωνικής Προστασίας
Κων. Γιασαφάκης, Αλ. Ζωγράφου
Τηλ.: 213 135 2136, 2785
sectoral@statistics.gr

Πληροφορίες για παροχή δεδομένων:

Τηλ.: 213 135 2022, 2310, 2308
e-mail: data.dissem@statistics.gr

Στον Πίνακα 2 και το αντίστοιχο Γράφημα 2, παρουσιάζεται η εποχικότητα για επτά λοιμώδη νοσήματα¹, τα οποία εμφανίζουν πάνω από 100 επιβεβαιωθέντα και νοσηλευθέντα κρούσματα κατά το έτος 2019. Με βάση τον αριθμό των κρουσμάτων, η σαλμονέλωση κορυφώθηκε τους καλοκαιρινούς μήνες και τα περισσότερα κρούσματα παρατηρήθηκαν τους μήνες Ιούλιο και Αύγουστο (110). Για πρώτη φορά τα τελευταία έτη η σιγκέλλωση παρουσίασε πάνω από 100 κρούσματα με τα περισσότερα (27) τον Νοέμβριο. Η φυματίωση παρουσίασε ανοδική τάση κατά τη διάρκεια του 2019. Η ιογενής μηνιγγίτιδα εμφάνισε τα περισσότερα κρούσματα τους καλοκαιρινούς μήνες με κορύφωση τον Ιούλιο 2019, ενώ στη συνέχεια υπήρξε κάμψη με επακόλουθη αύξηση τον Νοέμβριο. Το ίδιο μοτίβο περίπου ακολούθησε και η βακτηριακή μηνιγγίτιδα. Τα κρούσματα της γρίπης κορυφώθηκαν τον Φεβρουάριο με σημαντική μείωση το καλοκαίρι μέχρι το Δεκέμβριο που άρχισε η καμπύλη πάλι να ανεβαίνει. Η λοίμωξη από τον ιό του Δυτικού Νείλου αυξήθηκε τους θερινούς μήνες με κορύφωση τον Αύγουστο (125) ενώ μηδενίστηκε τον χειμώνα.

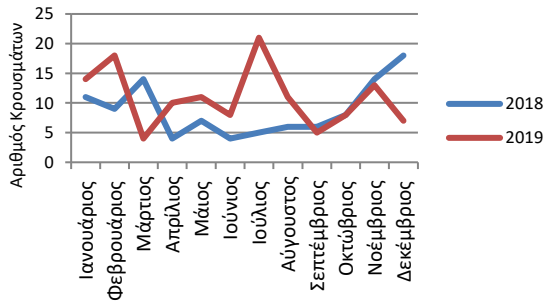
Πίνακας 2. Κρούσματα των επτά συχνότερων λοιμωδών νοσημάτων¹, έτους 2019

Μήνας	Σύνολο Κρουσμάτων	Εκ των οποίων :						
		Μηνιγγίτιδα βακτηριακή	Μηνιγγίτιδα ιογενής	Σαλμονέλωση	Φυματίωση	Γρίπη	Λοίμωξη από Ιό του Δυτικού Νείλου	Σιγκέλλωση
Ιανουάριος	776	14	16	30	42	643	0	9
Φεβρουάριος	910	18	13	21	20	810	0	3
Μάρτιος	531	4	12	19	20	432	0	2
Απρίλιος	214	10	9	11	29	112	0	2
Μάιος	251	11	19	47	33	93	0	5
Ιούνιος	118	8	11	33	23	6	1	10
Ιούλιος	323	21	36	110	47	12	49	7
Αύγουστος	378	11	22	110	54	25	125	5
Σεπτέμβριος	270	5	11	103	40	5	49	12
Οκτώβριος	222	8	23	82	44	16	3	16
Νοέμβριος	216	13	31	53	42	16	0	27
Δεκέμβριος	234	7	25	24	65	67	0	7
Σύνολο	4.443	130	228	643	459	2.237	227	105

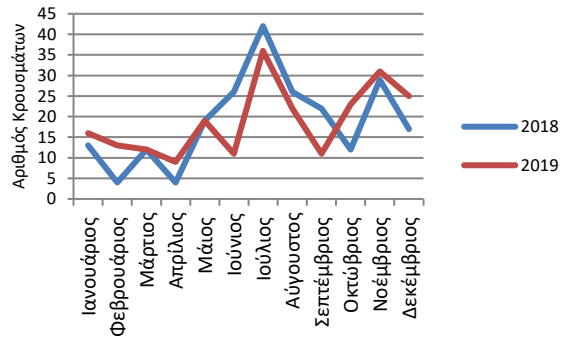
¹ Η **Φυματίωση** που παρακολουθείται από το Ευρωπαϊκό Κέντρο Πρόληψης και Ελέγχου των Νόσων, εξακολουθεί να είναι ένα σημαντικό πρόβλημα της δημόσιας υγείας, παρότι έχει τεθεί ως στόχος να εξαλειφθεί ο επιτολασμός της και οι θάνατοι έως το 2050. Η **Σαλμονέλωση** είναι η κυριότερη τροφιμογενής λοίμωξη. Η **Σιγκέλλωση** (παλιά ονομασία βακτηριακή δυσεντερία) είναι μία βακτηριακή λοίμωξη που επηρεάζει το πεπτικό σύστημα και μεταδίδεται μέσω μολυσμένου νερού και τροφής ή μέσω επαφής με μολυσμένα κόπρανα με κυριότερο σύμπτωμα τη διάρροια. Η **Μηνιγγίτιδα** είναι οξεία λοίμωξη του κεντρικού νευρικού συστήματος και οφείλεται σε ιούς, βακτήρια και σπανιότερα σε μυκητιασικές λοιμώξεις. Η **Λοίμωξη από τον ιό του Δυτικού Νείλου** είναι νόσημα που κυρίως μεταδίδεται μέσω του τσιμπήματος μολυσμένων «κοινών» κουνουπιών και προσβάλλει ζώα και άνθρωπο. Η **Γρίπη** είναι μια μεταδοτική νόσος του αναπνευστικού συστήματος προκαλούμενη από τον ιό της γρίπης και διακρίνεται στην εποχική και τη νέα γρίπη.

Γράφημα 2. Εποχικότητα λοιμωδών νοσημάτων 2018 και 2019

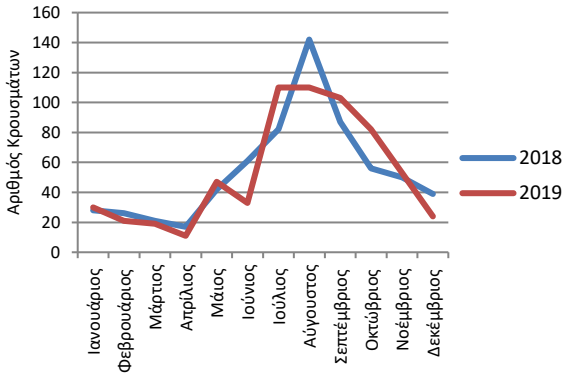
Μηνιγγίτιδα Βακτηριακή



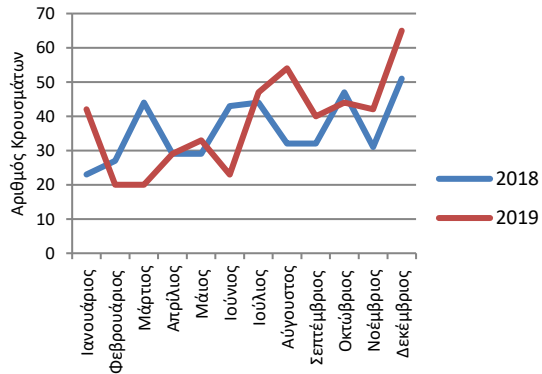
Μηνιγγίτιδα Ιογενής



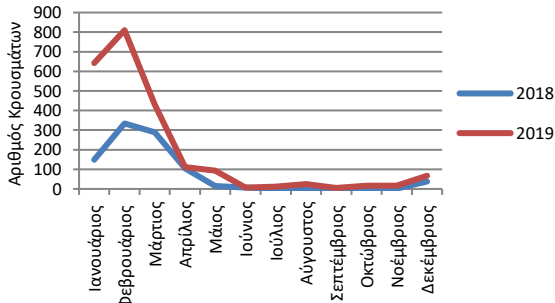
Σαλμονέλωση



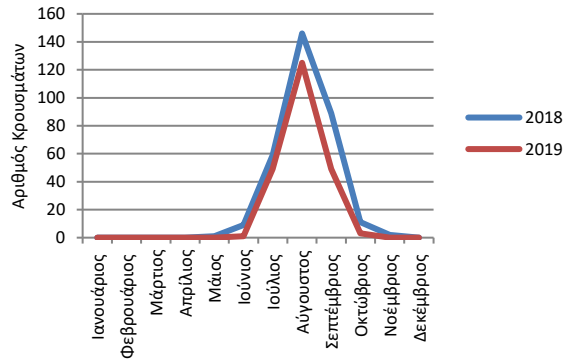
Φυματίωση



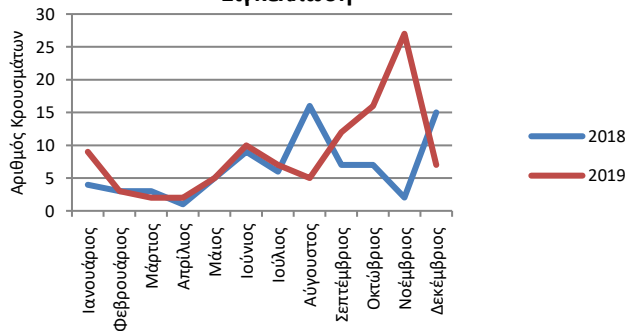
Γρίπη



Λοίμωξη από Ιό του Δυτικού Νείλου



Σιγκέλλωση



Σχετικά με τη γεωγραφική κατανομή των επτά λοιμωδών νοσημάτων από τα στοιχεία του 2019, που παρουσιάζεται στον Πίνακα 3, παρατηρείται ότι: τα περισσότερα κρούσματα **σαλμονέλλωσης** καταγράφηκαν στην περιφέρεια της Αττικής (35,1%). Όσον αφορά όμως τη **σιγκέλλωση** πέραν της Αττικής (32,4%) και η περιφέρεια Βορείου Αιγαίου έφτασε περίπου στο ίδιο επίπεδο (31,4%). Τα υψηλότερα ποσοστά κρουσμάτων **φυματίωσης** εμφανίστηκαν στην περιφέρεια της Αττικής (40,1%) και της Κεντρικής Μακεδονίας (12,9%). Όσον αφορά στην **ιογενή μηνιγγίτιδα**, τα περισσότερα κρούσματα εμφανίστηκαν, κατά φθίνουσα σειρά, στις περιφέρειες της Κρήτης (26,3%), της Αττικής (23,2%) και της Δυτικής Ελλάδας (18,0%) ενώ στην **βακτηριακή μηνιγγίτιδα** στην πρώτη θέση βρίσκεται η Αττική (29,2%) με δεύτερη την Κρήτη (13,1%) και τρίτη την Κεντρική Μακεδονία (12,3%). Η **γρίπη** παρουσίασε μεγάλη συγκέντρωση στην Αττική (66,6%) με μικρή διασπορά στην υπόλοιπη χώρα. Όσο για τη λοίμωξη από τον **ιό του Δυτικού Νείλου** τα μεγαλύτερα ποσοστά εμφάνισαν η Ανατολική Μακεδονία & Θράκη (40,5%), ακολουθούν εξίσου η Κεντρική Μακεδονία και η Θεσσαλία (23,8%) ενώ η Αττική υπολείπεται κατά πολύ (11,0%).

Πίνακας 3. Αριθμός κρουσμάτων για τα επτά συχνότερα λοιμώδη νοσήματα, κατά Περιφέρεια έτους 2019

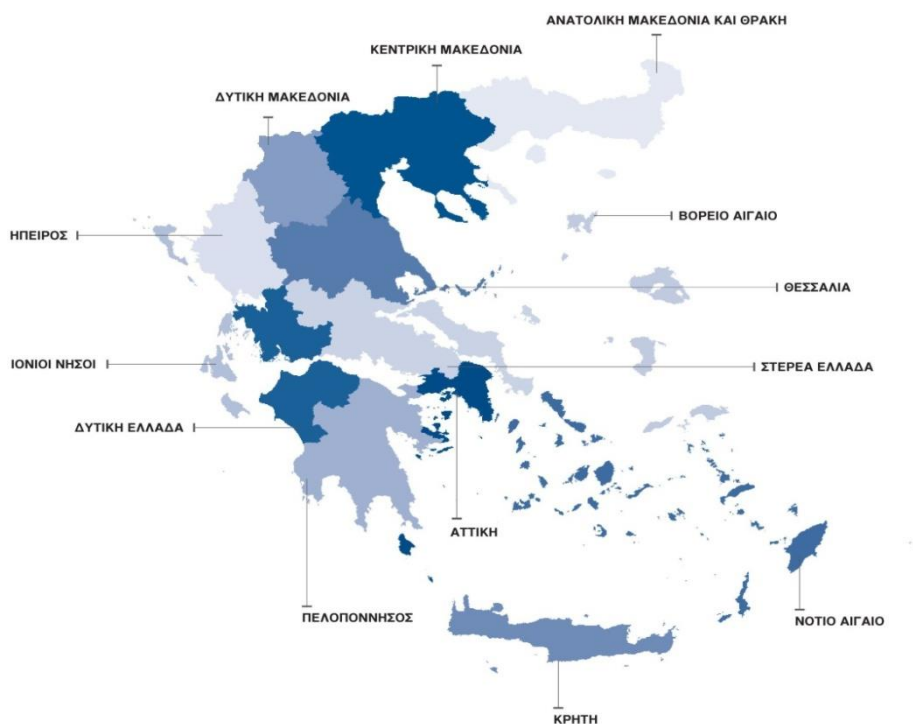
Περιφέρεια (NUTS 2)	Σύνολο Κρουσμάτων		Μηνιγγίτιδα βακτηριακή		Μηνιγγίτιδα ιογενής (άσηπτη)		Σαλμονέλλωση		Φυματίωση		Γρίπη		Λοίμωξη από ιό του Δυτικού Νείλου		Σιγκέλλωση	
	Αριθμός	%	Αριθμός	%	Αριθμός	%	Αριθμός	%	Αριθμός	%	Αριθμός	%	Αριθμός	%	Αριθμός	%
Σύνολο	4.443	100,0	130	100,0	228	100,0	643	100,0	459	100,0	2.237	100,0	227	100,0	105	100,0
Αν. Μακεδονία & Θράκη	229	5,2	10	7,7	6	2,6	57	8,9	4	0,9	31	1,4	92	40,5	5	4,8
Κεντρική Μακεδονία	430	9,7	16	12,3	16	7,0	37	5,8	59	12,9	191	8,5	54	23,8	3	2,9
Δυτική Μακεδονία	38	0,9	1	0,8	1	0,4	8	1,2	6	1,3	14	0,6	1	0,4	0	0,0
Ήπειρος	138	3,1	3	2,3	7	3,1	44	6,8	17	3,7	44	2,0	0	0,0	2	1,9
Θεσσαλία	240	5,4	2	1,5	10	4,4	55	8,6	42	9,2	42	1,9	54	23,8	5	4,8
Ιόνια Νησιά	62	1,4	3	2,3	8	3,5	21	3,3	6	1,3	16	0,7	0	0,0	1	1,0
Δυτική Ελλάδα	188	4,2	12	9,2	41	18,0	28	4,4	13	2,8	50	2,2	0	0,0	9	8,6
Στερεά Ελλάδα	146	3,3	9	6,9	4	1,8	39	6,1	22	4,8	45	2,0	0	0,0	3	2,9
Αττική	2.193	49,4	38	29,2	53	23,2	226	35,1	184	40,1	1.490	66,6	25	11,0	34	32,4
Πελοπόννησος	151	3,4	6	4,6	3	1,3	25	3,9	24	5,2	66	3,0	0	0,0	3	2,9
Βόρειο Αιγαίο	143	3,2	7	5,4	12	5,3	26	4,0	45	9,8	5	0,2	0	0,0	33	31,4
Νότιο Αιγαίο	46	1,0	4	3,1	4	1,8	4	0,6	5	1,1	19	0,8	0	0,0	1	1,0
Κρήτη	231	5,2	17	13,1	60	26,3	51	7,9	19	4,1	68	3,0	0	0,0	3	2,9
ΑΓΝΩΣΤΟ	208	4,7	2	1,5	3	1,3	22	3,4	13	2,8	156	7,0	1	0,4	3	2,9

Παρακολούθηση δηλωθέντων κρουσμάτων λοιμωδών νοσημάτων Η έρευνα διενεργείται από το 2004 σε ετήσια βάση. Τα στοιχεία παρουσιάζονται σε επίπεδο Χώρας και Περιφέρειας, για την κάλυψη εθνικών αναγκών σε στατιστική πληροφόρηση.

Περίοδος αναφοράς Τα στοιχεία αναφέρονται στα δηλωθέντα νοσήματα, στο μήνα που επιβεβαιώνονται εργαστηριακά κατά την διάρκεια του έτους αναφοράς (δυναμική βάση δεδομένων).

Κάλυψη Τα στοιχεία παρουσιάζονται σε επίπεδο Περιφέρειας (NUTS 2).

Χάρτης των 13 Περιφερειών (NUTS 2) της Ελλάδας



Μεθοδολογία Τα στοιχεία συλλέγονται από τον Εθνικό Οργανισμό Δημόσιας Υγείας (Ε.Ο.Δ.Υ.) ανά μήνα και ανά νομό και επεξεργάζονται από την ΕΛΣΤΑΤ σε επίπεδο περιφέρειας.

Αναφορές Περισσότερη πληροφόρηση σχετικά με τα δηλωθέντα νοσήματα μπορεί να αναζητηθεί στην ιστοσελίδα της ΕΛΣΤΑΤ (www.statistics.gr) στον ακόλουθο σύνδεσμο:

<http://www.statistics.gr/el/statistics/-/publication/SHE15/->