



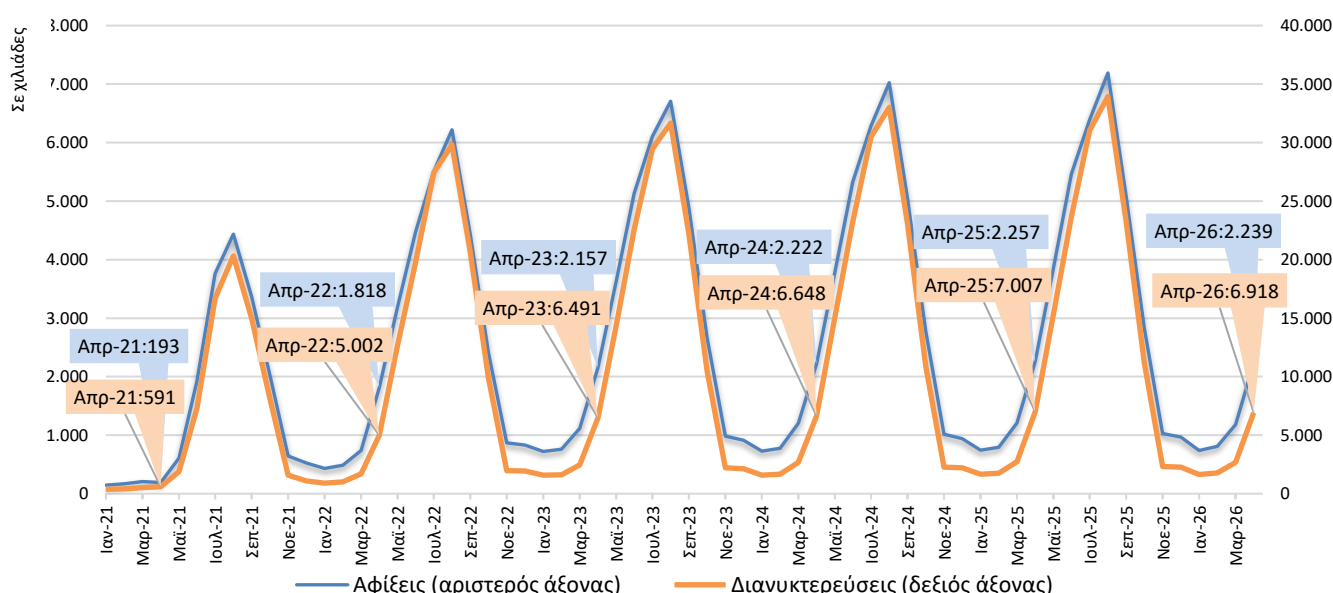
Αφίξεις και διανυκτερεύσεις σε καταλύματα Ξενοδοχειακού Τύπου, Κάμπινγκ και σε Συλλογικά Καταλύματα Σύντομης Διαμονής (ενοικιαζόμενα δωμάτια) Απρίλιος 2026 (Προσωρινά στοιχεία)

Η Ελληνική Στατιστική Αρχή (ΕΛΣΤΑΤ) ανακοινώνει τα προσωρινά μηνιαία στοιχεία κίνησης καταλυμάτων ξενοδοχειακού τύπου, κάμπινγκ και συλλογικών καταλυμάτων σύντομης διαμονής (ενοικιαζόμενα δωμάτια), για τον μήνα αναφοράς Απρίλιο 2026.

Σύμφωνα με τα στοιχεία της σχετικής έρευνας, κατά τον μήνα Απρίλιο 2026 οι αφίξεις στα τουριστικά καταλύματα ανήλθαν σε 2.239.150 και οι διανυκτερεύσεις σε 6.918.432, σημειώνοντας μείωση σε σύγκριση με τον αντίστοιχο μήνα του έτους 2025, κατά 0,8% στις αφίξεις και 1,3% στις διανυκτερεύσεις (Γράφημα 1, Πίνακας 1).

Ειδικότερα, κατά τον μήνα Απρίλιο 2026 σε σύγκριση με τον αντίστοιχο μήνα του 2025, παρατηρήθηκε μείωση 0,5% στις αφίξεις και 1,4% στις διανυκτερεύσεις των αλλοδαπών. Αντίστοιχα για τους ημεδαπούς, παρατηρήθηκε μείωση στις αφίξεις και στις διανυκτερεύσεις κατά 1,2% και 0,9%, αντίστοιχα (Πίνακας 1). Μεγαλύτερη συμβολή στις αφίξεις και στις διανυκτερεύσεις παρατηρήθηκε από τους αλλοδαπούς με 65,0% και 73,6% αντίστοιχα, στο σύνολο των καταλυμάτων (Γραφήματα 2 και 3). Η μέση συνολική διανυκτέρευση για το μήνα Απρίλιο 2026, ανήλθε σε 3,1 ημέρες (Πίνακας 2).

Γράφημα 1. Εξέλιξη μηνιαίων αφίξεων και διανυκτερεύσεων στα καταλύματα ξενοδοχειακού τύπου, στα συλλογικά καταλύματα σύντομης διαμονής (ενοικιαζόμενα δωμάτια) και στα κάμπινγκ, Ιανουάριος 2021-Απρίλιος 2026 (*)



(*) Ιανουάριος 2021 - Δεκέμβριος 2024 οριστικά στοιχεία, Ιανουάριος 2025 - Απρίλιος 2026 προσωρινά στοιχεία.

Πληροφορίες για μεθοδολογικά θέματα:

Διεύθυνση Τομεακών Στατιστικών
Τμήμα Στατιστικών Τουρισμού και Πολιτισμού
Προϊσταμένη του Τμήματος: Ελένη Παπαδοπούλου
Τηλ: 213 135 2168
e-mail: e.papadopoulou@statistics.gr

Πληροφορίες για παροχή δεδομένων:

Τηλ.: 213 135 2022, 2308, 2310
e-mail: data.dissem@statistics.gr

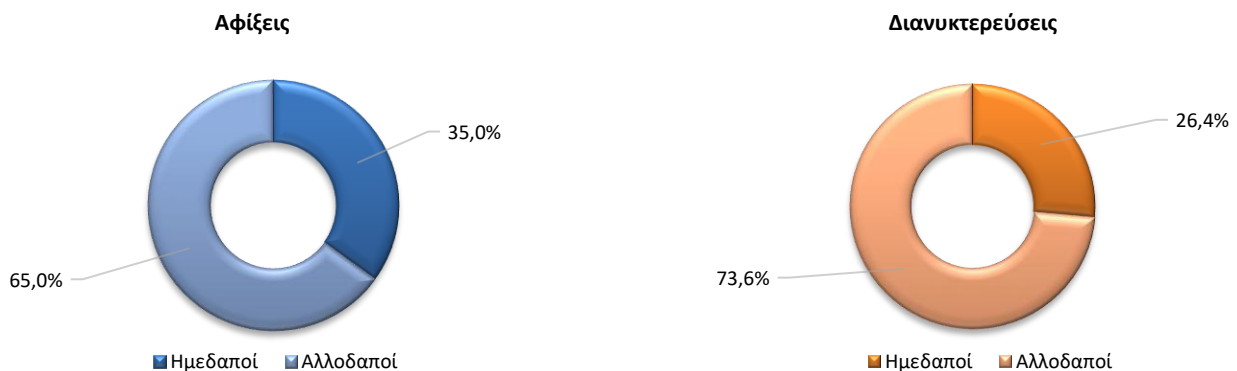
Πίνακας 1. Αφίξεις και διανυκτερεύσεις ημεδαπών και αλλοδαπών στα καταλύματα ξενοδοχειακού τύπου, στα κάμπινγκ και στα συλλογικά καταλύματα σύντομης διαμονής (ενοικιαζόμενα δωμάτια) Απρίλιος 2025 (προσωρινά στοιχεία) και Απρίλιος 2026 (προσωρινά στοιχεία)

	Καταλύματα Ξενοδοχειακού Τύπου και κάμπινγκ			Καταλύματα σύντομης διαμονής (ενοικιαζόμενα)			Σύνολο		
	Απρίλιος 2025	Απρίλιος 2026	Μεταβολή	Απρίλιος 2025	Απρίλιος 2026	Μεταβολή	Απρίλιος 2025	Απρίλιος 2026	Μεταβολή
ΑΦΙΞΕΙΣ									
Ημεδαποί	713.077	701.173	-1,7%	80.851	82.886	2,5%	793.928	784.059	-1,2%
Αλλοδαποί	1.294.972	1.281.275	-1,1%	167.707	173.816	3,6%	1.462.679	1.455.091	-0,5%
Σύνολο	2.008.049	1.982.448	-1,3%	248.558	256.702	3,3%	2.256.607	2.239.150	-0,8%
ΔΙΑΝΥΚΤΕΡΕΥΣΕΙΣ									
Ημεδαποί	1.557.392	1.536.643	-1,3%	285.706	289.527	1,3%	1.843.098	1.826.170	-0,9%
Αλλοδαποί	4.479.694	4.387.874	-2,0%	684.268	704.389	2,9%	5.163.962	5.092.263	-1,4%
Σύνολο	6.037.086	5.924.517	-1,9%	969.974	993.915	2,5%	7.007.060	6.918.432	-1,3%

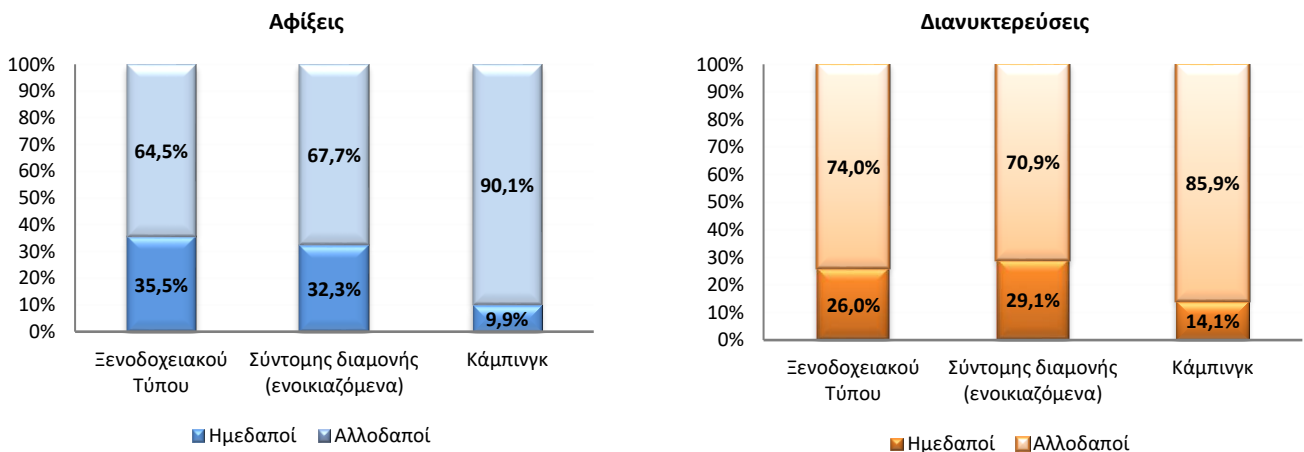
Πίνακας 2. Μέση διανυκτέρευση στα καταλύματα ξενοδοχειακού τύπου, στα κάμπινγκ και στα συλλογικά καταλύματα σύντομης διαμονής (ενοικιαζόμενα δωμάτια) Απρίλιος 2025 (προσωρινά στοιχεία) και Απρίλιος 2026 (προσωρινά στοιχεία)

	Καταλύματα Ξενοδοχειακού Τύπου και κάμπινγκ		Καταλύματα σύντομης διαμονής (ενοικιαζόμενα)		Σύνολο	
	Απρίλιος 2025	Απρίλιος 2026	Απρίλιος 2025	Απρίλιος 2026	Απρίλιος 2025	Απρίλιος 2026
Ημεδαποί	2,2	2,2	3,5	3,5	2,3	2,3
Αλλοδαποί	3,5	3,4	4,1	4,1	3,5	3,5
Σύνολο	3,0	3,0	3,9	3,9	3,1	3,1

Γράφημα 2. Αφίξεις και διανυκτερεύσεις ημεδαπών και αλλοδαπών στο σύνολο των καταλυμάτων, Απρίλιος 2026 (προσωρινά στοιχεία)



Γράφημα 3. Κατανομή αφίξεων και διανυκτερεύσεων ημεδαπών και αλλοδαπών ανά είδος καταλύματος, Απρίλιος 2026 (προσωρινά στοιχεία)



ΕΠΕΞΗΓΗΜΑΤΙΚΕΣ ΣΗΜΕΙΩΣΕΙΣ

Αφίξεις και Διανυκτερεύσεις στα καταλύματα ξενοδοχειακού τύπου και κάμπινγκ και στα συλλογικά καταλύματα σύντομης διαμονής Νομικό πλαίσιο	<p>Η έρευνα Αφίξεων και διανυκτερεύσεων σε καταλύματα ξενοδοχειακού τύπου, κάμπινγκ και σε συλλογικά καταλύματα σύντομης διαμονής (ενοικιαζόμενα δωμάτια), διενεργείται σε μηνιαία βάση, σε όλα τα καταλύματα της Χώρας, σε εφαρμογή του Κανονισμού (ΕΕ) 692/2011 του Ευρωπαϊκού Κοινοβουλίου και του Συμβουλίου.</p> <p>Βασικός σκοπός της έρευνας είναι η συλλογή και κατάρτιση στατιστικών στοιχείων σχετικά με τις αφίξεις και διανυκτερεύσεις ημεδαπών και αλλοδαπών στα τουριστικά καταλύματα, κατά χώρα μόνιμης διαμονής. Επίσης συλλέγονται στοιχεία για την πληρότητα και τη δυναμικότητα των τουριστικών καταλυμάτων.</p> <p>Κανονισμός (ΕΕ) 692/2011 του Ευρωπαϊκού Κοινοβουλίου και του Συμβουλίου.</p>
Μονάδες αναφοράς	Μονάδα αναφοράς αποτελούν τα καταλύματα του Στατιστικού Μητρώου Τουριστικών Καταλυμάτων της ΕΛΣΤΑΤ.
Περίοδος αναφοράς	Απρίλιος 2026 (προσωρινά στοιχεία)
Κλάδοι οικονομικής δραστηριότητας (NACE Αναθ. 2)	55.1 Ξενοδοχεία και παρόμοια καταλύματα 55.2 Καταλύματα διακοπών και άλλα καταλύματα σύντομης διαμονής 55.3 Χώροι κατασκήνωσης, εγκαταστάσεις για οχήματα αναψυχής και ρυμουλκούμενα οχήματα
Κάλυψη	Σύνολο Χώρας.
Γεωγραφική ταξινόμηση Ορισμοί	<p>Η γεωγραφική ταξινόμηση βασίζεται στην Ευρωπαϊκή Ονοματολογία των Εδαφικών Στατιστικών Μονάδων (NUTS).</p> <p><u>Ημεδαπός</u>: κάθε φυσικό πρόσωπο, ανεξάρτητα από ιθαγένεια, που κατοικεί, ή προτίθεται να κατοικήσει, για τουλάχιστον ένα έτος στην Ελλάδα.</p> <p><u>Αλλοδαπός</u>: κάθε φυσικό πρόσωπο, ανεξάρτητα από ιθαγένεια, που δεν θεωρείται ημεδαπός.</p> <p><u>Αφίξεις</u>: Η άφιξη στο κατάλυμα υπολογίζεται για το κάθε άτομο ξεχωριστά. Η αναφορά είναι σε σύνολο ατόμων και όχι σε σύνολο δωματίων που χρησιμοποιήθηκαν. Υπολογίζονται μόνο οι αφίξεις ατόμων που πραγματοποιούν τουλάχιστον μία διανυκτέρευση.</p> <p><u>Διανυκτερεύσεις</u>: Οι διανυκτερεύσεις υπολογίζονται για το κάθε άτομο ξεχωριστά. Η αναφορά είναι σε σύνολο διανυκτερεύσεων ατόμων και όχι σε σύνολο διανυκτερεύσεων κατά δωμάτιο.</p>
Μεθοδολογία	<p>Η έρευνα είναι απογραφική και τα στατιστικά στοιχεία συλλέγονται από το σύνολο των καταλυμάτων ξενοδοχειακού τύπου, από τα κάμπινγκ και από τα συλλογικά καταλύματα σύντομης διαμονής (ενοικιαζόμενα) της Χώρας.</p> <p>Ο σχεδιασμός της έρευνας βασίζεται στο Στατιστικό Μητρώο Τουριστικών Καταλυμάτων της ΕΛΣΤΑΤ, το οποίο ενημερώνεται για τα καταλύματα ξενοδοχειακού τύπου και κάμπινγκ από το Μητρώο του Ξενοδοχειακού Επιμελητηρίου της Ελλάδας, ενώ για τα καταλύματα σύντομης διαμονής (ενοικιαζόμενα) από στοιχεία του Υπουργείου Τουρισμού. Επιπλέον στοιχεία αντλούνται από το Στατιστικό Μητρώο Επιχειρήσεων της ΕΛΣΤΑΤ.</p> <p>Η συλλογή των στατιστικών στοιχείων γίνεται κυρίως ηλεκτρονικά μέσω της εφαρμογής «Ξένιος Ζευς» της ΕΛΣΤΑΤ και δευτερευόντως με έντυπο ερωτηματολόγιο για καταλύματα όπου δεν είναι δυνατή η συμπλήρωση ηλεκτρονικά για κάθε μήνα λειτουργίας των καταλυμάτων.</p> <p>Η κατάρτιση των προσωρινών μηνιαίων στοιχείων βασίζεται στη συλλογή και επεξεργασία των ερωτηματολογίων που συμπληρώνονται από κάθε κατάλυμα, εφόσον αυτό λειτουργεί κατά το μήνα αναφοράς. Η μη απόκριση στην έρευνα, αντιμετωπίζεται με αυτόματες υπενθυμίσεις προς στα καταλύματα για την υπενθύμιση υποχρέωσης υποβολής των στοιχείων. Για τα καταλύματα που παρά τις υπενθυμίσεις δεν έχουν ανταποκριθεί, εφαρμόζονται κατάλληλες στατιστικές μέθοδοι εκτίμησης.</p> <p>Κατά την επεξεργασία των στατιστικών στοιχείων γίνεται συμπληρωματικά χρήση στοιχείων διοικητικών πηγών, όπως φορολογικών στοιχείων της Ανεξάρτητης Αρχής Δημοσίων Εσόδων (ΑΑΔΕ), για τον εντοπισμό των καταλυμάτων που είναι σε λειτουργία.</p> <p>Οριστικά στατιστικά στοιχεία για την έρευνα ανακοινώνονται έξι μήνες μετά το τέλος του έτους αναφοράς, σύμφωνα με τα οριζόμενα στον Κανονισμό (ΕΕ) 692/2011 του Ευρωπαϊκού Κοινοβουλίου και του Συμβουλίου.</p>
Παραπομπές	Περισσότερες πληροφορίες διατίθενται στην ιστοσελίδα της ΕΛΣΤΑΤ στη θέση: http://www.statistics.gr/el/statistics/-/publication/STO12/-