

## ΣΤΑΤΙΣΤΙΚΕΣ ΘΑΛΑΣΣΙΑΣ ΑΛΙΕΙΑΣ & ΥΔΑΤΟΚΑΛΛΙΕΡΓΕΙΩΝ

ΕΛΣΤΑΤ	ΕΛΣΤΑΤ	ΕΛΣΤΑΤ	ΕΛΣΤΑΤ	ΕΛΣΤΑΤ
ΕΛΣΤΑΤ	ΕΛΣΤΑΤ	ΕΛΣΤΑΤ	ΕΛΣΤΑΤ	ΕΛΣΤΑΤ
ΕΛΣΤΑΤ	ΕΛΣΤΑΤ	ΕΛΣΤΑΤ	ΕΛΣΤΑΤ	ΕΛΣΤΑΤ
ΕΛΣΤΑΤ	ΕΛΣΤΑΤ	ΕΛΣΤΑΤ	ΕΛΣΤΑΤ	ΕΛΣΤΑΤ
ΕΛΣΤΑΤ	ΕΛΣΤΑΤ	ΕΛΣΤΑΤ	ΕΛΣΤΑΤ	ΕΛΣΤΑΤ
ΕΛΣΤΑΤ	ΕΛΣΤΑΤ	ΕΛΣΤΑΤ	ΕΛΣΤΑΤ	ΕΛΣΤΑΤ
ΕΛΣΤΑΤ	ΕΛΣΤΑΤ	ΕΛΣΤΑΤ	ΕΛΣΤΑΤ	ΕΛΣΤΑΤ
ΕΛΣΤΑΤ	ΕΛΣΤΑΤ	ΕΛΣΤΑΤ	ΕΛΣΤΑΤ	ΕΛΣΤΑΤ
ΕΛΣΤΑΤ	ΕΛΣΤΑΤ	ΕΛΣΤΑΤ	ΕΛΣΤΑΤ	ΕΛΣΤΑΤ
ΕΛΣΤΑΤ	ΕΛΣΤΑΤ	ΕΛΣΤΑΤ	ΕΛΣΤΑΤ	ΕΛΣΤΑΤ
ΕΛΣΤΑΤ	ΕΛΣΤΑΤ	ΕΛΣΤΑΤ	ΕΛΣΤΑΤ	ΕΛΣΤΑΤ
ΕΛΣΤΑΤ	ΕΛΣΤΑΤ	ΕΛΣΤΑΤ	ΕΛΣΤΑΤ	ΕΛΣΤΑΤ
ΕΛΣΤΑΤ	ΕΛΣΤΑΤ	ΕΛΣΤΑΤ	ΕΛΣΤΑΤ	ΕΛΣΤΑΤ
ΕΛΣΤΑΤ	ΕΛΣΤΑΤ	ΕΛΣΤΑΤ	ΕΛΣΤΑΤ	ΕΛΣΤΑΤ
ΕΛΣΤΑΤ	ΕΛΣΤΑΤ	ΕΛΣΤΑΤ	ΕΛΣΤΑΤ	ΕΛΣΤΑΤ



Διεύθυνση: Στατιστικών Πρωτογενούς Τομέα  
Τμήμα: Ετήσιων Στατιστικών Γεωργίας – Κτηνοτροφίας και Στατιστικών Αλιείας  
Προϊστάμενος: Ευφροσύνη Καραγιάννη  
τηλ.: 213 135 2050  
fax: 213 135 2474  
e-mail: ef.karagianni@statistics.gr  
Υπεύθυνος: Δήμητρα Καραγκούνη  
τηλ.: 213 135 2439  
fax: 213 135 2474  
e-mail: d.karagkouni@statistics.gr  
Υπεύθυνος: Δήμητρα Αγγελοπούλου  
τηλ.: 213 135 2455  
fax: 213 135 2474  
e-mail: d.angelopoulou@statistics.gr

## ΕΙΣΑΓΩΓΙΚΟ ΣΗΜΕΙΩΜΑ

**Η έρευνα θαλάσσιας αλιείας** με μηχανοκίνητα σκάφη διενεργείται από το έτος 1964, κάθε μήνα, και αναφέρεται στα μηχανοκίνητα επαγγελματικά σκάφη που διαθέτουν ιπποδύναμη 20 ίππων και άνω, καθώς και στις τράτες και τα γριγράκια, ανεξαρτήτως μεγέθους ιπποδύναμης.

Σκοπός της έρευνας είναι η παροχή στατιστικής πληροφορίας στον τομέα της Αλιείας με τη συγκέντρωση στοιχείων που αναφέρονται σε:

- Αριθμό μηχανοκίνητων αλιευτικών σκαφών, ιπποδύναμη και χωρητικότητα αυτών κατά κατηγορίες.
- Ποσότητα και αξία αλιευμάτων, κατά κατηγορίες και είδος αλιείας.
- Ποσότητα και αξία αλιευμάτων, κατά κατηγορίες και είδος αλιευτικών εργαλείων.
- Ποσότητα αλιευμάτων, κατά κυριότερα είδη και κατά περιοχές αλιείας.
- Απασχολούμενους, κατά είδος αλιευτικών εργαλείων.

Ως στατιστική μονάδα λαμβάνεται το μηχανοκίνητο σκάφος που διενεργεί ανεξάρτητη αλιεία, δηλαδή, με δικά του μέσα. Τα αλιευτικά σκάφη διακρίνονται σε τρεις βασικές κατηγορίες:

α) υπερπόντιας αλιείας, β) μέσης αλιείας και γ) παράκτιας αλιείας.

Στην παρούσα ειδική ενημερωτική έκδοση παρέχονται οριστικά στοιχεία για τα έτη 2010, 2011 και 2012.

**Η έρευνα υδατοκαλλιέργειών** διενεργείται από το έτος 1995, κάθε τρίμηνο, και αναφέρεται στις μονάδες υδατοκαλλιέργειών που λειτουργούν σε όλη τη Χώρα.

Σκοπός της έρευνας είναι η συγκέντρωση στατιστικών στοιχείων που αναφέρονται σε:

- Χαρακτηριστικά μονάδων υδατοκαλλιέργειών, κατά εκτρεφόμενο ή καλλιεργούμενο είδος και μέθοδο καλλιέργειας.
- Ποσότητα και αξία των εκτρεφόμενων ή καλλιεργούμενων ειδών.
- Ποσότητα και αξία των εκτρεφόμενων ή καλλιεργούμενων ειδών, κατά μέθοδο καλλιέργειας.
- Παραγωγή γόνου από εκκολαπτήρια και εκτροφεία, κατά είδος.
- Απασχολούμενους, κατά είδος εργασιακής σχέσης.

Στην παρούσα ειδική ενημερωτική έκδοση παρέχονται οριστικά στοιχεία για τα έτη 2009, 2010 και 2011.

**Γενική παρατήρηση:** Οι διαφορές στα αθροίσματα των συνόλων οφείλονται σε στρογγυλοποιήσεις. Τα ποσοστά μεταβολής έχουν υπολογιστεί με βάση τις απόλυτες τιμές των μεγεθών.

## ΑΛΙΕΙΑ

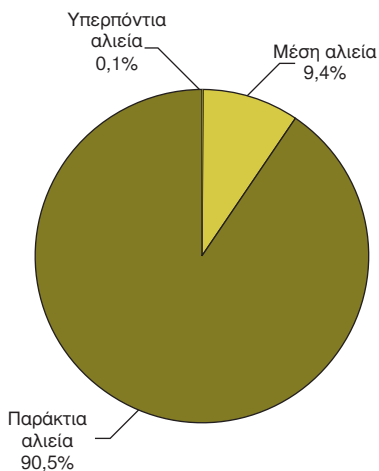
**Πίνακας 1. Αριθμός μηχανοκίνητων αλιευτικών σκαφών, ιπποδύναμη και χωρητικότητα αυτών, κατά κατηγορίες: 2010 – 2012**

Κατηγορίες αλιευτικών σκαφών	2010			2011			2012		
	Αριθμός	HP	KOX	Αριθμός	HP	KOX	Αριθμός	HP	KOX
<b>Σύνολο</b>	<b>6.187</b>	<b>547.972</b>	<b>32.151</b>	<b>5.737</b>	<b>505.747</b>	<b>29.802</b>	<b>5.842</b>	<b>505.767</b>	<b>28.908</b>
<i>Υπερπόντια αλιείας</i>	8	6.071	1.525	8	6.071	1.379	5	4.176	846
<i>Μέσης αλιείας</i>	584	193.929	30.626	554	183.172	28.423	547	181.180	28.062
Μηχανότρατες Γρι-γρι	312 272	123.528 70.401	19.453 11.173	296 258	116.587 66.585	17.854 10.569	294 253	116.045 65.135	17.728 10.334
<i>Παράκτια αλιείας<sup>(1)</sup></i>	5.595	347.972		5.175	316.504		5.290	320.411	
Τράτες Λοιπά	406 5.189	37.497 310.475		271 4.904	24.336 292.168		244 5.046	21.741 298.670	

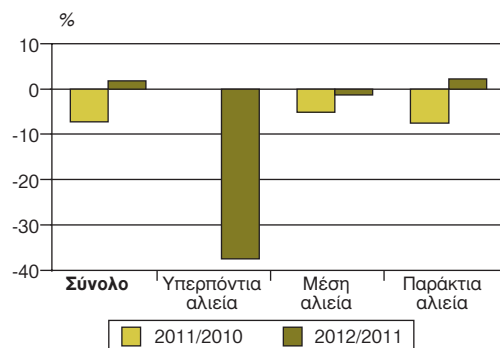
KOX = Κόροι ολικής χωρητικότητας.

(1) Δε συλλέγονται στοιχεία για τη χωρητικότητα των σκαφών παράκτιας αλιείας.

**Κατανομή αλιευτικών σκαφών: 2012**



**Μεταβολές του αριθμού των αλιευτικών σκαφών, κατά κατηγορία: 2011/2010 και 2012/2011**



Σύμφωνα με τα στοιχεία του ανωτέρω πίνακα, ο αριθμός των αλιευτικών σκαφών με ιπποδύναμη 20 HP και άνω, κατά το έτος 2012, ανέρχεται σε 5.842 σκάφη και η κατανομή τους έχει ως εξής:

- Υπερπόντια αλιεία: 5 σκάφη
- Μέση αλιεία: 547 »
- Παράκτια αλιεία: 5.290 σκάφη

Από την κατανομή αυτή, προκύπτει ότι, κατά το 2012, το μεγαλύτερο μέρος των αλιευτικών σκαφών, δηλαδή το 90,5%, ανήκει στην κατηγορία της παράκτιας αλιείας, ένα μικρό μέρος, το 9,4%, ανήκει στην κατηγορία της μέσης αλιείας και μόνο το 0,1% ανήκει στην κατηγορία της υπερπόντιας αλιείας.

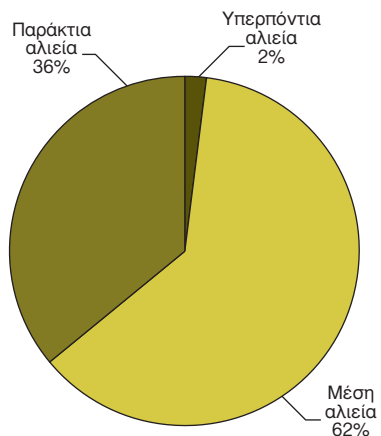
Διαπιστώνεται, επίσης, ότι, κατά το έτος 2011, ο συνολικός αριθμός των σκαφών με ιπποδύναμη 20 HP και άνω, παρουσιάζει μείωση της τάξης του 7,27%, σε σχέση με το έτος 2010, ενώ κατά το έτος 2012 παρατηρείται αύξηση της τάξης του 1,83%, σε σχέση με το έτος 2011.

Όσον αφορά στον αριθμό των σκαφών κατά κατηγορία, διαπιστώνεται ότι κατά το έτος 2012 μειώνεται σημαντικά στην υπερπόντια και μέση αλιεία (-37,50% και -1,26%), αντίστοιχα, ενώ αυξάνεται κατά 2,22% στην παράκτια αλιεία.

**Πίνακας 2. Ποσότητα αλιευμάτων, κατά κατηγορία αλιείας: 2010 – 2012**

Τόνοι	2010	2011	2012
<b>Σύνολο</b>	<b>70.089</b>	<b>62.847</b>	<b>60.725</b>
Υπερπόντιας αλιείας	1.271	1.090	1.135
Μέσης αλιείας	43.285	37.960	37.714
Παράκτιας αλιείας	25.533	23.798	21.876

**Κατανομή της συνολικής ποσότητας αλιευμάτων: 2012**



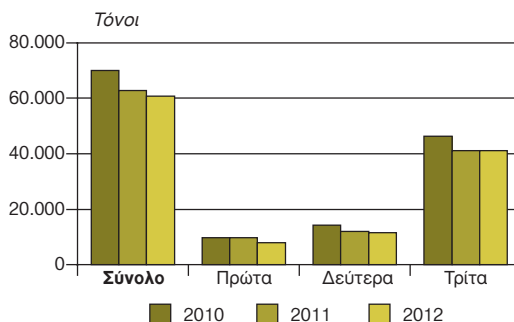
Σύμφωνα με τα στοιχεία του πίνακα 2, παρατηρούμε ότι η συνολική ποσότητα των αλιευμάτων παρουσιάζει μικρές διακυμάνσεις, και στα τρία είδη αλιείας.

Ειδικά για την ποσότητα αλιευμάτων του έτους 2012, σύμφωνα με την κατανομή των αλιευμάτων κατά είδος αλιείας, αλλά και την κατανομή των σκαφών, παρατηρείται ότι το 62% της συνολικής ποσότητας αλιευμάτων, ανήκει στο είδος της μέσης αλιείας, παρά το γεγονός ότι το 92,5% των σκαφών ανήκει στο είδος της παράκτιας αλιείας.

**Πίνακας 3. Ποσότητα αλιευμάτων, κατά κατηγορία: 2010 – 2012**

Τόνοι	2010	2011	2012
<b>Σύνολο</b>	<b>70.089</b>	<b>62.847</b>	<b>60.725</b>
Πρώτα	9.717	9.683	7.887
Δεύτερα	14.154	11.979	11.449
Τρίτα	46.218	41.185	41.389

**Αλιεύματα κατά κατηγορία: 2010 – 2012**



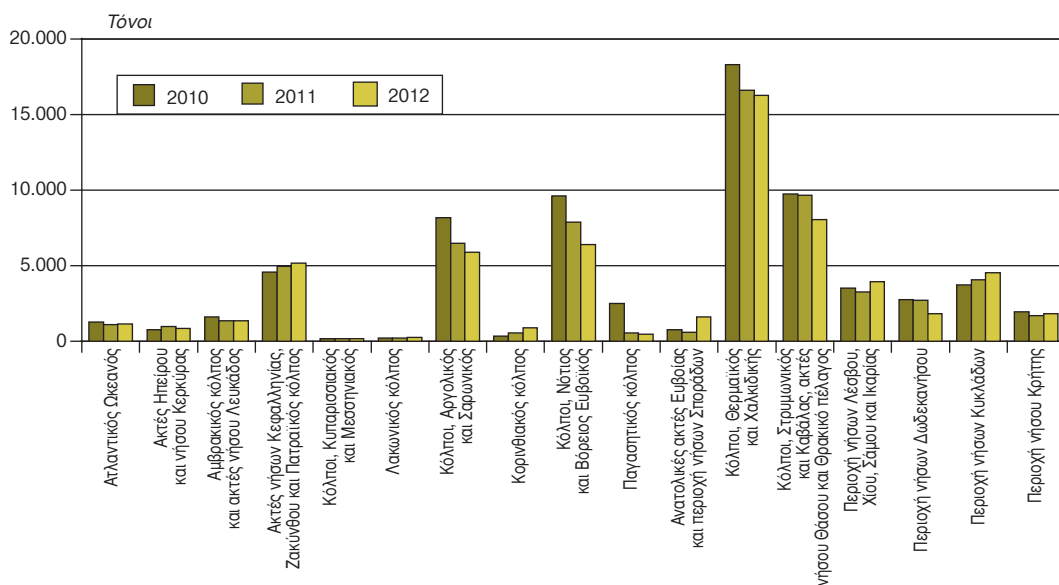
Συγκρίνοντας τα στοιχεία των αλιευμάτων της έρευνας του έτους 2012, κατά κατηγορία (ποιότητα), με τα αντίστοιχα στοιχεία των ερευνών 2010 και 2011 (πίνακας 3), παρατηρούμε ότι η μείωση της συνολικής ποσότητας το έτος 2012 προέρχεται από την κατηγορία των πρώτων. Παρατηρούμε, επίσης, ότι τα τρίτα ψάρια αποτελούν τον κύριο όγκο των αλιευμάτων (περίπου 68,2% του συνόλου).

## Πίνακας 4. Ποσότητα αλιευμάτων, κατά περιοχές αλιείας: 2010 – 2012

Τόννοι

Περιοχές αλιείας	2010	2011	2012
<b>Σύνολο</b>	<b>70.089</b>	<b>62.847</b>	<b>60.725</b>
Ατλαντικός Ωκεανός	1.272	1.090	1.136
Ακτές Ηπείρου και νήσου Κερκύρας	761	1.001	852
Αμβρακικός κόλπος και ακτές νήσου Λευκάδος	1.623	1.382	1.354
Ακτές νήσων Κεφαλληνίας, Ζακύνθου και Πατραϊκός κόλπος	4.583	4.948	5.180
Κόλποι, Κυπαρισσιακός και Μεσσηνιακός	172	174	196
Λακωνικός κόλπος	239	214	254
Κόλποι, Αργολικός και Σαρωνικός	8.196	6.500	5.882
Κορινθιακός κόλπος	357	562	914
Κόλποι, Νότιος και Βόρειος Ευβοϊκός	9.604	7.867	6.397
Παγασητικός κόλπος	2.485	544	480
Ανατολικές ακτές Ευβοίας και περιοχή νήσων Σποράδων	766	604	1.608
Κόλποι, Θερμαϊκός και Χαλκιδικής	18.303	16.582	16.256
Κόλποι, Στρυμωνικός και Καβάλας, ακτές νήσου Θάσου και Θρακικό πέλαγος	9.736	9.654	8.041
Περιοχή νήσων Λέσβου, Χίου, Σάμου και Ικαρίας	3.528	3.253	3.945
Περιοχή νήσων Δωδεκανήσου	2.765	2.703	1.831
Περιοχή νήσων Κυκλάδων	3.725	4.083	4.557
Περιοχή νήσου Κρήτης	1.975	1.686	1.845

### Αλιεύματα, κατά περιοχές αλιείας: 2010 – 2012

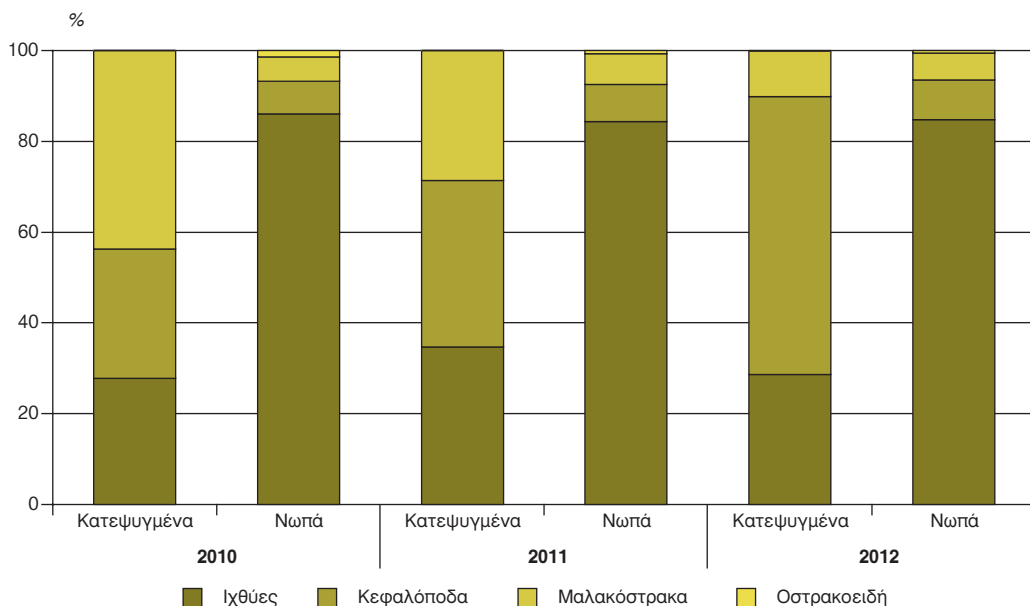


## Πίνακας 5. Ποσότητα αλιευμάτων, κατά κυριότερα είδη: 2010 – 2012

Τόννοι

Είδη αλιευμάτων	2010			2011			2012		
	Σύνολο	Κατεψυγμένα	Νωπά	Σύνολο	Κατεψυγμένα	Νωπά	Σύνολο	Κατεψυγμένα	Νωπά
<b>Σύνολο</b>	<b>70.089</b>	<b>1.272</b>	<b>68.818</b>	<b>62.847</b>	<b>1.090</b>	<b>61.758</b>	<b>60.725</b>	<b>1.136</b>	<b>59.590</b>
Ιχθύες	59.635	353	59.281	52.529	378	52.151	50.870	325	50.545
Κεφαλόποδα	5.337	362	4.975	5.407	399	5.008	5.853	695	5.157
Μαλακόστρακα	4.171	557	3.615	4.508	313	4.195	3.656	115	3.541
Οστρακοειδή	947	—	947	403	—	403	347	—	347

### Συμμετοχή των κυριότερων ειδών στη συνολική ποσότητα αλιευμάτων: 2010 – 2012

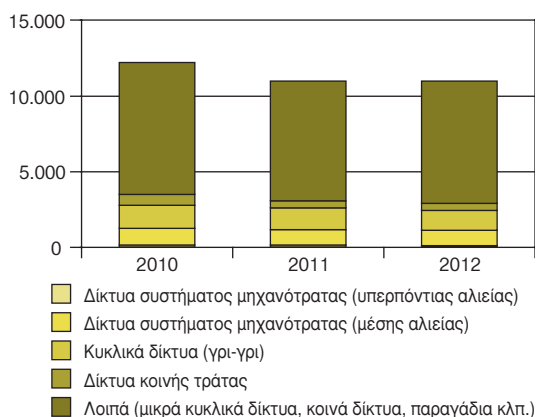


Η συνολική ποσότητα των αλιευμάτων παρουσιάζει συνεχή μείωση από έτος σε έτος. Η μείωση αυτή παρατηρείται τόσο στα κατεψυγμένα όσο και στα νωπά αλιεύματα.

### Πίνακας 6. Μέση απασχόληση, κατά τύπο αλιευτικού εργαλείου: 2010 – 2012

Τύπος αλιευτικού εργαλείου	2010	2011	2012
Δίκτυα συστήματος μηχανότρατας (υπερπόντιας αλιείας)	122	128	88
Δίκτυα συστήματος μηχανότρατας (μέσης αλιείας)	1.102	1.018	987
Κυκλικά δίκτυα (γρι-γρι)	1.501	1.416	1.307
Δίκτυα κοινής τράτας	756	470	469
Λοιπά (μικρά κυκλικά δίκτυα, κοινά δίκτυα, παραγάδια κλπ.)	8.688	7.942	8.116

### Μέση ετήσια απασχόληση, κατά τύπο αλιευτικού εργαλείου: 2010 – 2012



Παρατηρώντας την απασχόληση, κατά είδος αλιευτικού εργαλείου, για τα έτη 2010 – 2012, διαπιστώνουμε ότι η μέση απασχόληση στα αλιευτικά σκάφη που χρησιμοποιούν λοιπά εργαλεία (η οποία είναι και η σημαντικότερη), μειώνεται σταθερά, όπως άλλωστε και το σύνολο της απασχόλησης.



## ΥΔΑΤΟΚΑΛΛΙΕΡΓΕΙΕΣ

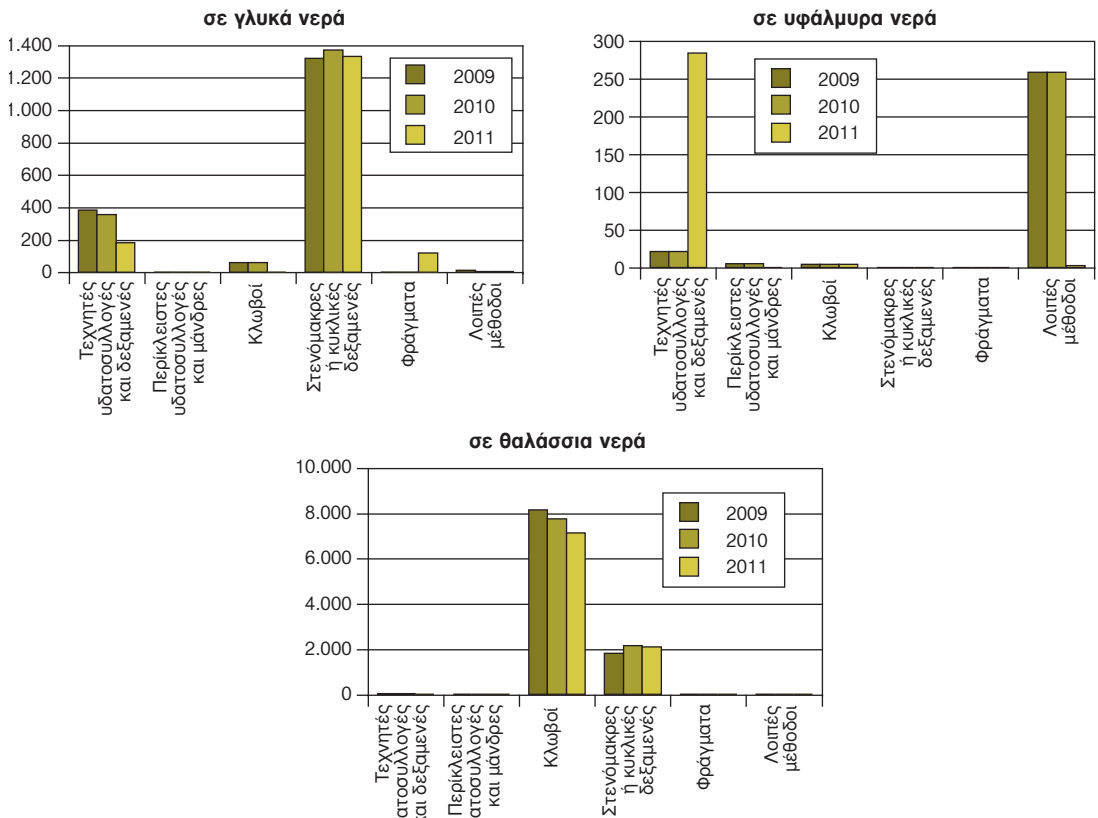
**Πίνακας 7. Αριθμός εγκαταστάσεων μονάδων υδατοκαλλιέργειών, κατά είδος και μέθοδο καλλιέργειας: 2009 – 2011**

Είδος και μέθοδοι καλλιέργειας		Σε γλυκά νερά			Σε υφάλμυρα νερά			Σε θαλάσσια νερά		
		2009	2010	2011	2009	2010	2011 <sup>(1)</sup>	2009	2010	2011
<i>Ψάρια</i>	Τεχνητές υδατοσυλλογές και δεξαμενές	383	356	182	21	21	284	17	17	8
	Περίκλειστες υδατοσυλλογές και μάνδρες	—	—	—	5	5	—	...	...	—
	Κλωβοί	59	59	—	4	4	4	8.131	7.733	7.102
	Στενόμακρες ή κυκλικές δεξαμενές	1.321	1.373	1.334	—	—	—	1.797	2.150	2.100
	Φράγματα	—	—	121	—	—	—	—	—	—
	Λοιπές μέθοδοι	12	3	3	258	258	3	7	7	—
<i>Οστρακοειδή</i>	Στο βυθό	—	—	—	—	—	—	—	—	—
	Στα μεσόνερα	—	—	—	—	—	—	645	642	599
	Λοιπές μέθοδοι	—	—	—	—	—	—	23	20	—

... Μη διαθέσιμα στοιχεία.

(1) Οι μεγάλες διακυμάνσεις στα στοιχεία οφείλονται στην μεταβολή της διάρθρωσης των εγκαταστάσεων.

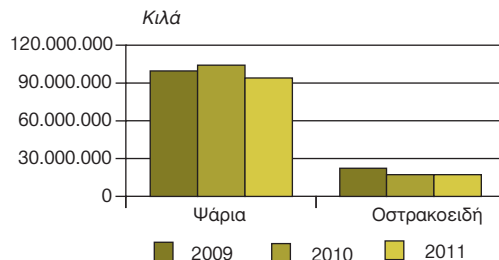
### Εγκαταστάσεις καλλιέργειας ψαριών, κατά μέθοδο: 2009 – 2011



**Πίνακας 8. Συνολική ποσότητα εκτρεφόμενων ή καλλιεργούμενων ειδών: 2009 – 2011**

Κιλά			
	2009	2010	2011
<b>Σύνολο</b>	<b>121.971.489</b>	<b>121.155.416</b>	<b>111.204.339</b>
Ψάρια	99.581.694	104.008.257	94.009.444
Οστρακοειδή	22.389.795	17.147.159	17.194.895

**Εκτρεφόμενα ή καλλιεργούμενα είδη: 2009 – 2011**

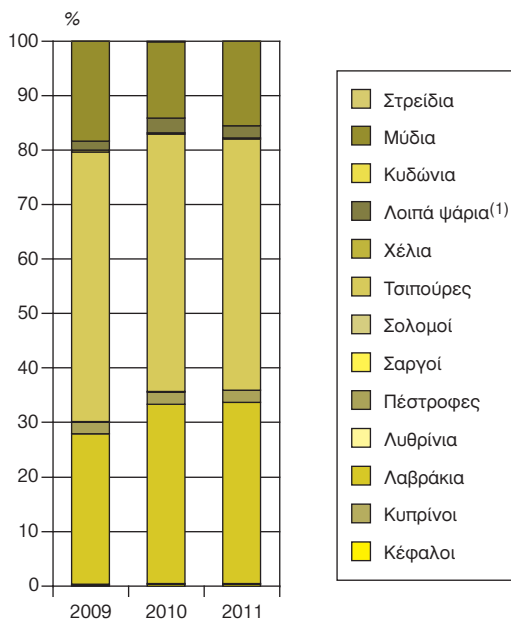


Η παρατήρηση των μεταβολών των στοιχείων της έρευνας στην τριετία 2009 – 2011 οδηγεί στη διαπίστωση, ότι η ποσότητα των εκτρεφόμενων ή καλλιεργούμενων ψαριών μειώθηκε, ενώ η αντίστοιχη των οστρακοειδών αυξήθηκε ελαφρά, το έτος 2011.

**Πίνακας 9. Ποσότητα εκτρεφόμενων ή καλλιεργούμενων ειδών: 2009 – 2011**

Κιλά			
Εκτρεφόμενα ή καλλιεργούμενα είδη	2009	2010	2011
<b>Σύνολο</b>	<b>121.971.489</b>	<b>121.155.416</b>	<b>111.204.339</b>
<i>Ψάρια</i>	<i>99.581.694</i>	<i>104.008.257</i>	<i>94.009.444</i>
Κέφαλοι	276.422	350.762	390.191
Κυπρίνοι	113.612	123.030	48.687
Λαβράκια	33.631.247	39.884.505	37.088.961
Λυθρίνια	42.159	17.298	675
Πέστροφες	2.588.068	2.712.094	2.388.948
Σαργοί	84.680	153.216	23.828
Σολομοί	22.431	10.101	2.251
Τσιπούρες	60.487.964	57.204.202	51.308.558
Χέλια	428.234	371.990	304.312
Λοιπά ψάρια <sup>(1)</sup>	1.906.877	3.181.059	2.453.033
<i>Οστρακοειδή</i>	<i>22.389.795</i>	<i>17.147.159</i>	<i>17.194.895</i>
Κυδώνια	670	670	630
Μύδια	22.382.671	17.063.554	17.193.105
Στρείδια	6.454	82.935	980
Λοιπά οστρακοειδή	—	—	720

**Συμμετοχή της ποσότητας εκτρεφόμενων ή καλλιεργούμενων ειδών στη συνολική ποσότητα: 2009 – 2011**



(1) Στα λοιπά ψάρια έχουν συμπεριληφθεί και τα καρκινοειδή.

Σύμφωνα με τα στοιχεία του ανωτέρω πίνακα, οι τσιπούρες, τα λαβράκια και τα μύδια είναι τα είδη που παρουσιάζουν τη μεγαλύτερη συμμετοχή στη συνολική ποσότητα εκτρεφόμενων ή καλλιεργούμενων ειδών. Στις τσιπούρες και τα λαβράκια η ποσότητα παρουσιάζει μείωση το έτος 2011, σε σχέση με το 2010, ενώ στα μύδια παρουσιάζει αύξηση στην αντίστοιχη περίοδο.

# ΥΔΑΤΟΚΑΛΛΙΕΡΓΕΙΕΣ

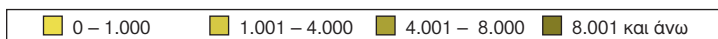
## Παραγωγή, κατά περιφέρεια: 2011

(Τόννοι)

Τσιπούρες



Λαβράκια



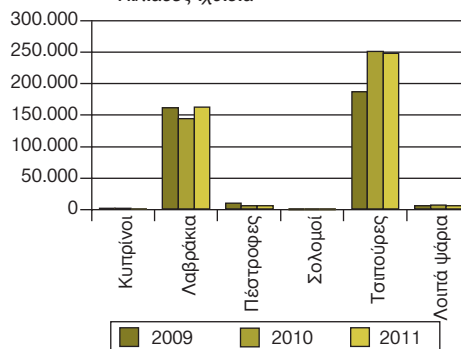
**Πίνακας 10. Παραγωγή γόνου από εκκολαπτήρια και εκτροφεία, κατά είδος: 2009 – 2011**

Χιλιάδες ιχθίδια

	2009	2010	2011
<b>Σύνολο</b>	<b>361.954</b>	<b>405.103</b>	<b>419.229</b>
Κυπρίνοι	800	624	50
Λαβράκια	160.865	142.905	161.231
Πέστροφες	8.824	5.651	5.438
Σολομοί	44	62	110
Τσιπούρες	186.266	249.928	246.697
Λοιπά ψάρια	5.155	5.933	5.703

**Παραγωγή γόνου από εκκολαπτήρια και εκτροφεία, κατά είδος: 2009 – 2011**

Χιλιάδες ιχθίδια



Σύμφωνα με τα στοιχεία του πίνακα 10, η παραγωγή γόνου στις τσιπούρες και τις πέστροφες κατά το έτος 2011 παρουσιάζει μείωση σε σχέση με το προηγούμενο έτος, ενώ στα λαβράκια παρουσιάζει αύξηση.

**Πίνακας 11. Μέση απασχόληση, κατά είδος εργασιακής σχέσης: 2009 – 2011**

Νερά εκτροφής / καλλιέργειας	Μόνιμο προσωπικό						Έκτακτο προσωπικό		
	Κάτοχοι ειδικού πτυχίου			Λοιποί					
	2009	2010	2011	2009	2010	2011	2009	2010	2011
<b>Σύνολο</b>	<b>383</b>	<b>383</b>	<b>384</b>	<b>3.747</b>	<b>3.442</b>	<b>3.279</b>	<b>439</b>	<b>428</b>	<b>645</b>
Σε γλυκά νερά	16	18	37	291	281	223	24	23	29
Σε υφάλμυρα νερά	3	4	3	535	506	451	10	2	18
Σε θαλάσσια νερά	364	361	344	2.921	2.655	2.605	405	403	598

**Κατανομή των απασχολούμενων (μόνιμο προσωπικό): 2011**



**Απασχολούμενοι, κατά είδος εργασιακής σχέσης: 2011**

