


Check questionnaires


Φίλτρο Τεστ

Κατηγορία Εκδοχή Εφαρμογή
φίλτρου


1. Σε μια Κανονική Κατανομή, η μέση τιμή και η διάμεσος:

- A. Η μέση τιμή είναι μικρότερη από τη διάμεσο
- B. Η μέση τιμή είναι μεγαλύτερη από τη διάμεσο
- C. Η μέση τιμή είναι άλλοτε μεγαλύτερη και άλλοτε μικρότερη από τη διάμεσο
- D. Παίρνουν τις ίδιες τιμές 


2. Τα έξι τελευταία χρόνια η διάμεσος των βαθμολογιών της Κατερίνας στα μαθηματικά ήταν 15. Αν είχε αυξήσει τη μεγαλύτερη βαθμολογία της κατά 3 μονάδες, ποια θα ήταν η τιμή της διαμέσου;

- A. Χρειαζόμαστε περισσότερες πληροφορίες για να υπολογίσουμε τη διάμεσο
- B. 15,5
- C. 19
- D. 15 

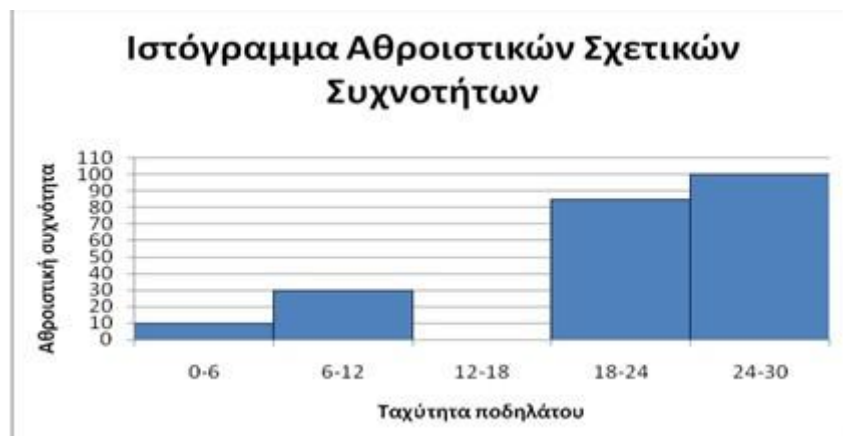
3. Όταν μελετάμε μια αθροιστική καμπύλη συχνοτήτων μπορούμε να υπολογίσουμε:

- A. Τη διάμεσο
- B. Το πρώτο τεταρτημόριο και τρίτο τεταρτημόριο
- C. Το ενδοτεταρτημοριακό εύρος
- D. Όλα τα παραπάνω 

4. Ένας ακέραιος αριθμός x προστέθηκε σε όλες τις αρχικές τιμές των παρατηρήσεων, έτσι ώστε ο συντελεστής μεταβλητότητας (CV) να μειωθεί κατά 20%, ενώ ένας άλλος ακέραιος αριθμός y , επίσης, προστέθηκε στις αρχικές παρατηρήσεις και ο CV μειώθηκε κατά 40%. Ο λόγος των y/x θα είναι περίπου:

- A. Το x είναι ίσο με $2y$
- B. Το x είναι διπλάσιο του y
- C. Το y είναι μεγαλύτερο του $2x$ 
- D. Το y είναι μικρότερος του $2x$

5. Το παρακάτω ιστόγραμμα αθροιστικών σχετικών συχνοτήτων, επί τοις εκατό, παρουσιάζει την κατανομή 40 παρατηρήσεων σχετικά με την ταχύτητα του ποδηλάτου, από ένα πείραμα που έκαναν μαθητές της Β' Λυκείου. Δυστυχώς, οι μαθητές ξέχασαν να περάσουν στον Η/Υ την κλάση 12-18 m/s. Εάν η διάμεσος των παρατηρήσεων είναι 16, η μέση τιμή τους είναι:



- A. 16,4
- B. 15,5
- C. 15,9
- D. Δεν έχουμε επαρκείς πληροφορίες για να την υπολογίσουμε

6. Στον παρακάτω πίνακα παρουσιάζεται ο αριθμός των καπνιστών και των μη καπνιστών στους οποίους μετρήθηκε ο όγκος του εκπνεόμενου μονοξειδίου του άνθρακα (eCO), ταξινομώντας τους σε δύο ομάδες: σε εκείνους όπου η τιμή του eCO ήταν μεγαλύτερη από 10 (και κατά συνέπεια, ταξινομούνται ως καπνιστές) και εκείνοι όπου τιμή του eCO ήταν μικρότερη ή ίση με 10 (ώστε να ταξινομούνται ως μη καπνιστές. Τι πιθανότητα έχει ένα τυχαία επιλεγμένο άτομο να ταξινομηθεί σωστά με βάση το εκπνεόμενο eCO;

	Όγκος εκπνεόμενου eCO		Σύνολο
	≤ 10	> 10	
Καπνιστές	50	100	150
Μη Καπνιστές	198	22	220
Σύνολο	248	122	370

- A. $100/150 + 198/220$
- B. $100/150$
- C. $298/370$

D. 198/220

7. Ένα εργοστάσιο ηλεκτρικών ειδών παραλαμβάνει εξαρτήματα από τρεις προμηθευτές που τους ορίζουμε ως A, B και Γ. Σύμφωνα με τον ποιοτικό έλεγχο που πραγματοποιούνται από το εργοστάσιο κατά την παραλαβή κάθε αποστολής, είναι γνωστό ότι το 10% των εξαρτημάτων του A δεν πληρούν τις απαιτούμενες προϋποθέσεις, ενώ για τους B και Γ αυτά τα ποσοστά είναι 5% και 8%, αντίστοιχα. Δεδομένης αυτής της εμπειρίας, η πολιτική του εργοστασίου ορίζει ότι το 20% των παραγγελιών πρέπει να προέρχεται το από τον A, το 50% από τον B και το 30% από τον Γ. Μετά την παραλαβή και την επιθεώρηση των φορτίων, όλα τα παραληφθέντα εξαρτήματα συγκεντρώνονται και αποθηκεύονται. Ποια είναι η πιθανότητα ένα τυχαία επιλεγμένο εξάρτημα από τα αποθηκευμένα που δεν πληροί τις προδιαγραφές να προέρχεται από τον προμηθευτή A;

- A. 0,02
B. 0,07
C. 0,10
D. 0,29

8. Μια εταιρεία έχει ως μόνο έργο την κατασκευή πλαστικών σάκων. Εάν το βάρος κάθε σάκου ακολουθεί κανονική κατανομή με διάμεσο 200 γραμμάρια και τυπική απόκλιση 5 γραμμάρια, η πιθανότητα ένας σάκος να ζυγίζει μεταξύ 190 και 200 γραμμάρια είναι:

- A. 0,2033
B. 0,4772
C. 29,81%
D. Κανένα από τα παραπάνω

9. Μετά την πρώτη ψηφοφορία, η κριτική επιτροπή που θα απονεμίσει ένα βραβείο κατέληξε στο ακόλουθο συμπέρασμα: η πιθανότητα να κερδίσει ο διαγωνιζόμενος A είναι διπλάσια της πιθανότητας να κερδίσει ο διαγωνιζόμενος B και η πιθανότητα να κερδίσει ο διαγωνιζόμενος Γ είναι μιάμιση φορά η πιθανότητα να κερδίσει ο διαγωνιζόμενος B. Οι πιθανότητες κάθε διαγωνιζόμενου να νικήσει είναι:

- A. $P(\text{Νίκη A})=1/6$ $P(\text{Νίκη B})= 2/6$ $P(\text{Νίκη Γ})=3/6$
B. $P(\text{Νίκη A})=4/9$, $P(\text{Νίκη B})= 2/9$, $P(\text{Νίκη Γ})=3/9$
C. $P(\text{Νίκη A})=10/16$ $P(\text{Νίκη B})= 5/16$ $P(\text{Νίκη Γ})=1/16$
D. Κανένα από τα παραπάνω

10. Σημειώστε την πρόταση που ΔΕΝ είναι σωστή:

- A. Η Επαγωγική Στατιστική επιτρέπει την εξαγωγή συμπερασμάτων για ένα σύνολο δεδομένων από τα στοιχεία ενός δείγματος
B. Ονομάζουμε τυποποιημένη κανονική κατανομή την κανονική κατανομή με μέση τιμή 1 και διακύμανση 0.

- C. Το διάστημα εμπιστοσύνης (ΔΕ) για έναν διάμεσο κανονικής κατανομής έχει το μεσαίο του σημείο στη διάμεσο του δείγματος.
- D. Το διάστημα εμπιστοσύνης 95% για τον μέσο μιας κανονικής κατανομής είναι πιο περιορισμένο από το διάστημα εμπιστοσύνης 99%.

Τεστ 2 – Κατηγορία: Γενικά και Επαγγελματικά Λύκεια (Version 1)

Check questionnaires

Φίλτρο Τεστ

Κατηγορία Εκδοχή Εφαρμογή φίλτρου

Για τις απαντήσεις, ανατρέξτε στην [ιστοσελίδα της ΕΛΣΤΑΤ](#), στην [ιστοσελίδα της Eurostat](#) ή στο [δημοσίευμα Η Ζωή των ανδρών και των γυναικών στην Ευρώπη](#)

1. Σύμφωνα με την Ελληνική Στατιστική Αρχή (ΕΛΣΤΑΤ) ποιο έτος καταγράφηκαν περισσότερες υποθέσεις αρχαιοκαπηλίας στη Χώρα μας;

- A. 2008
- B. 2016
- C. 2013
- D. 2014

2. Σύμφωνα με τα στοιχεία της Ελληνικής Στατιστικής Αρχής (ΕΛΣΤΑΤ), το 2016 οι δαπάνες των Ελλήνων, σε εκατομμύρια ευρώ, σε προσωπικά ταξίδια για τα μεταφορικά τους είναι:

- A. 268,9
- B. 56,3
- C. 401,8
- D. 3,2

3. Πόσο ήταν το ποσοστό ανεργίας στην Ελλάδα, τον Ιούνιο του 2017;

- A. Πάνω από 24%
- B. 21,2%
- C. Κάτω από 20%
- D. Κανένα από τα παραπάνω

4. Σύμφωνα με τα στοιχεία που συλλέχθηκαν για το έτος 2016 από την Ελληνική Στατιστική Αρχή, προέκυψε ότι το Ακαθάριστο Εγχώριο Προϊόν της Ελλάδος (Α.Ε.Π.), σε δισεκατομμύρια ευρώ, στο τέλος του 2ου τριμήνου του 2017 ήταν:

- A. Μεταξύ 42 και 45
- B. Κάτω από 40
- C. Πάνω από 45
- D. Κανένα από τα παραπάνω

5. Σύμφωνα με τα στοιχεία της Ελληνικής Στατιστικής Αρχής, από τον Δεκέμβριο του 2014 έως τον Δεκέμβριο του 2015 ο πληθωρισμός μεταβλήθηκε κατά:

- A. 2
- B. +0,2%
- C. -0,2%
- D. Κανένα από τα παραπάνω

6. Σύμφωνα με τα στοιχεία της Έρευνας Εργατικού Δυναμικού της ΕΛΣΤΑΤ, οι γυναίκες (σε χιλιάδες) ηλικίας 15 ετών και άνω που δεν πήγαν καθόλου σχολείο κατά το Β τρίμηνο 2017 ήταν:

- A. 100
- B. 111,2
- C. 101.200
- D. 101,2

7. Σύμφωνα με τα στοιχεία της Ελληνικής Στατιστικής Αρχής, η παραγωγή γάλακτος για το 2014 ανήλθε σε:

- A. 3.000.000 τόνους
- B. 2.500.000 τόνους
- C. 3.500.000 τόνους
- D. 2.000.000 τόνους

8. Σύμφωνα με τα στοιχεία της Ελληνικής Στατιστικής Αρχής, οι εγγεγραμμένοι μαθητές στη Δευτεροβάθμια Γενική Εκπαίδευση (Γυμνάσια και Λύκεια) κατά το σχολικό έτος 2014/2015, σε σχέση με το 2013/2014 παρουσίασαν:

- A. αύξηση κατά 0,7% στα Γυμνάσια
- B. μείωση κατά 1,6% στα Λύκεια
- C. μείωση κατά 1,6% στα Γυμνάσια
- D. ισχύει το α και το β

9. Σύμφωνα με τα στοιχεία της Ελληνικής Στατιστικής Αρχής, οι σχολικές μονάδες Δευτεροβάθμιας Γενικής Εκπαίδευσης (Γυμνάσια και Λύκεια) κατά το σχολικό έτος 2014/2015 αυξήθηκαν κατά:

- A. 0,4% στα Γυμνάσια και κατά 2% στα Λύκεια
- B. 0,4% στα Γυμνάσια και κατά 2% στα Λύκεια
- C. 2% στα Γυμνάσια και κατά 0,4% στα Λύκεια
- D. 0,3% στα Γυμνάσια και κατά 1,6% στα Λύκεια

10. Σύμφωνα με τα στοιχεία της Ελληνικής Στατιστικής Αρχής, η μηνιαία κατανάλωση πατάτας ανά άτομο το 2015 ήταν:

- A. 3,2 κιλά
- B. 6,2 κιλά
- C. 5,4 κιλά
- D. κανένα από τα παραπάνω

Version 2

Check questionnaires

Φίλτρο Τεστ
Κατηγορία Εκδοχή Εφαρμογή
φίλτρου

Για τις απαντήσεις, ανατρέξτε στην [ιστοσελίδα της ΕΛΣΤΑΤ](#), στην [ιστοσελίδα της Eurostat](#) ή στο [δημοσίευμα Η Ζωή των ανδρών και των γυναικών στην Ευρώπη](#)

1. Σύμφωνα με στοιχεία που δημοσιεύει η Eurostat, για το έτος 2015 σε ποια χώρα της Ευρωπαϊκής Ένωσης παρατηρήθηκε η μικρότερη μέση ηλικία στην οποία οι γυναίκες αποκτούν παιδιά και ποια είναι η ηλικία αυτή;

- A. Ρουμανία με 27,4
- B. Σλοβακία με 28,8
- C. Βουλγαρία με 27,4
- D. Κανένα από τα παραπάνω

2. Σύμφωνα με στοιχεία που δημοσιεύει η Eurostat, το έτος 2016, η παραγωγή γάλακτος στην Ελλάδα ανήλθε σε:

- A. 1.148,60 τόνους
- B. 1.897,00 τόνους
- C. 1.148,60 χιλιάδες τόνους
- D. 1.897 χιλιάδες τόνους

3. Σύμφωνα με στοιχεία που δημοσιεύει η Eurostat, το έτος 2015, ποιο ήταν το προσδόκιμο ζωής για τους άνδρες και τις γυναίκες στην Ισπανία;

- A. Άνδρες 80,1 , γυναίκες 85,7
- B. Άνδρες 80,4 , γυναίκες 86,2
- C. Άνδρες 80,3 , γυναίκες 84,9
- D. Κανένα από τα παραπάνω

4. Σύμφωνα με τα στοιχεία της Eurostat που ανακοινώθηκαν στο στατιστικό δημοσίευμα « Η ζωή των γυναικών και των ανδρών στην Ευρώπη», οι γυναίκες στην ΕΕ αμείβονται λιγότερο απ'ότι οι άνδρες. Ποιο από τα παρακάτω είναι το σωστό;

- A. Κατά μέσο όρο οι γυναίκες αμείβονται κατά 29% λιγότερο
- B. Κατά μέσο όρο οι γυναίκες αμείβονται κατά 16% λιγότερο
- C. Κατά μέσο όρο οι γυναίκες αμείβονται κατά 8% λιγότερο
- D. Κανένα από τα παραπάνω

5. Σύμφωνα με τα στοιχεία της Eurostat που ανακοινώθηκαν στο στατιστικό δημοσίευμα « Η ζωή των γυναικών και των ανδρών στην Ευρώπη», το 2016 το ποσοστό των ατόμων που εργάζονται είναι υψηλότερο:

- A. Για τις γυναίκες με δύο παιδιά
- B. Για τους άνδρες με δύο παιδιά
- C. Για τους άνδρες με τρία παιδιά
- D. Κανένα από τα παραπάνω

6. Σύμφωνα με στοιχεία που δημοσιεύει η Eurostat, το έτος 2015, ποια χώρα της ΕΕ είχε τις περισσότερες νοσοκομειακές κλίνες ανά 100.000 κατοίκους;

- A. Βέλγιο
- B. Βουλγαρία
- C. Γερμανία
- D. Γαλλία

7. Ποια χώρα της ΕΕ είχε τον μεγαλύτερο αλιευτικό στόλο (αριθμό σκαφών) το έτος 2016;

- A. Ιταλία
- B. Νορβηγία
- C. Ολλανδία
- D. Ελλάδα

8. Σύμφωνα με τα στοιχεία της Eurostat που ανακοινώθηκαν στο στατιστικό δημοσίευμα « Η ζωή των γυναικών και των ανδρών στην Ευρώπη», το 2016 σε ποια χώρα της ΕΕ ασχολούνται περισσότερο οι άνδρες με το καθημερινό μαγείρεμα και τις δουλειές του σπιτιού;

- A. Φινλανδία και Ιρλανδία
- B. Φινλανδία και Λετονία
- C. Φινλανδία
- D. Ιρλανδία

9. Σύμφωνα με τα στοιχεία της Eurostat που ανακοινώθηκαν στο στατιστικό δημοσίευμα « Η ζωή των γυναικών και των ανδρών στην Ευρώπη», το 2014 στην Ελλάδα οι αριθμός (ανά 100.000 άτομα) των ανδρών και γυναικών που πέθαναν από καρδιοπάθειες ήταν:

- A. 344,7 άνδρες και 173,5 γυναίκες
- B. 142,5 άνδρες και 69 γυναίκες
- C. 116,3 άνδρες και 119,5 γυναίκες
- D. 170,8 άνδρες και 93,8 γυναίκες

10. Σύμφωνα με στοιχεία που δημοσιεύει η Eurostat, για το έτος 2015 σε ποια χώρα της ΕΕ καταγράφηκε ο μεγαλύτερος όγκος θαλάσσιων εμπορευματικών μεταφορών;

- A. Ιταλία
- B. Ολλανδία
- C. Ηνωμένο Βασίλειο
- D. Ισπανία

Version 3

Check questionnaires

Φίλτρο Τεστ
Κατηγορία Έκδοχή Εφαρμογή
φίλτρου

Για τις απαντήσεις, ανατρέξτε στην [ιστοσελίδα της ΕΛΣΤΑΤ](#), στην [ιστοσελίδα της Eurostat](#) ή στο [δημοσίευμα Η Ζωή των ανδρών και των γυναικών στην Ευρώπη](#)

1. Σύμφωνα με την Ελληνική Στατιστική Αρχή (ΕΛΣΤΑΤ) ποιο έτος καταγράφηκαν περισσότερες υποθέσεις αρχαιοκαπηλίας στη χώρα μας;

- A. 2008
- B. 2016
- C. 2014
- D. 2013

2. Σύμφωνα με τα στοιχεία της Ελληνικής Στατιστικής Αρχής (ΕΛΣΤΑΤ), το 2016, οι δαπάνες των Ελλήνων, σε εκατομμύρια ευρώ, σε προσωπικά ταξίδια για τα μεταφορικά τους είναι:

- A. 56,3
- B. 401,8
- C. 268,9
- D. 3,2

3. Πόσο ήταν το ποσοστό ανεργίας στην Ελλάδα, τον Ιούνιο του 2017;

- A. Πάνω από 24%
- B. 21,2%
- C. Κάτω από 20%
- D. Κανένα από τα παραπάνω

4. Σύμφωνα με τα στοιχεία που συλλέχθηκαν για το έτος 2016 από την Ελληνική Στατιστική Αρχή, προέκυψε ότι το Ακαθάριστο Εγχώριο Προϊόν της Ελλάδος (Α.Ε.Π.), σε δισεκατομμύρια ευρώ, στο τέλος του 2ου τριμήνου του 2017 ήταν:

- A. Μεταξύ 40 και 45
- B. Μεταξύ 42 και 45
- C. Κάτω από 40
- D. Πάνω από 45

5. Σύμφωνα με τα στοιχεία της Ελληνικής Στατιστικής Αρχής, από τον Δεκέμβριο του 2014 έως τον Δεκέμβριο του 2015 ο πληθωρισμός μεταβλήθηκε κατά:

- A. -2%
- B. +0,2%
- C. -0,2%
- D. Κανένα από τα παραπάνω

6. Σύμφωνα με στοιχεία που δημοσιεύει η Eurostat, το έτος 2015, ποια χώρα της ΕΕ είχε τους πιο πολλές νοσοκομειακές κλίνες ανά 100.000 κατοίκους;

- A. Βέλγιο

- B. Βουλγαρία
- C. Γαλλία
- D. Γερμανία

7. Ποια χώρα της ΕΕ είχε τον μεγαλύτερο αλιευτικό στόλο(αριθμό σκαφών) το έτος 2016;

- A. Νορβηγία
- B. Ιταλία
- C. Ελλάδα
- D. Ολλανδία

8. Σύμφωνα με τα στοιχεία της Eurostat που ανακοινώθηκαν στο στατιστικό δημοσίευμα «Η ζωή των γυναικών και των ανδρών στην Ευρώπη», το 2016 σε ποια χώρα της ΕΕ ασχολούνται περισσότεροι οι άνδρες με το καθημερινό μαγείρεμα και τις δουλειές του σπιτιού;

- A. Φινλανδία και Ιρλανδία
- B. Φινλανδία και Λετονία
- C. Φινλανδία
- D. Ιρλανδία

9. Σύμφωνα με τα στοιχεία της Eurostat που ανακοινώθηκαν στο στατιστικό δημοσίευμα «Η ζωή των γυναικών και των ανδρών στην Ευρώπη», το 2014 στην Ελλάδα οι αριθμός (ανά 100.000 άτομα)των ανδρών και γυναικών που πέθαναν από καρδιοπάθειες ήταν:

- A. 170,8 άνδρες και 93,8 γυναίκες
- B. 116,3 άνδρες και 119,5 γυναίκες
- C. 344,7 άνδρες και 173,5 γυναίκες
- D. 142,5 άνδρες και 69 γυναίκες

10. Σύμφωνα με στοιχεία που δημοσιεύει η Eurostat, για το έτος 2015 σε ποια χώρα της ΕΕ καταγράφηκε ο μεγαλύτερος όγκος θαλάσσιων εμπορευματικών μεταφορών;

- A. Ισπανία
- B. Ηνωμένο Βασίλειο
- C. Ιταλία
- D. Ολλανδία


Check questionnaires

Φίλτρο Τεστ


Κατηγορία Εκδοχή Εφαρμογή φίλτρου

Για τις απαντήσεις των επόμενων ερωτημάτων, ανατρέξτε στα [δημοσιευμένα infographics της ΕΛΣΤΑΤ](#).


1. Σύμφωνα με δημοσιευμένο infographic της Ελληνικής Στατιστικής Αρχής, το ποσό που έχει οριστεί ως «κατώφλι φτώχειας» ετησίως ανά 4μελή οικογένεια είναι:

- A. 9.450 ευρώ 
- B. 21%
- C. 4.230 ευρώ
- D. κανένα από τα παραπάνω


2. Σύμφωνα με δημοσιευμένο infographic της Ελληνικής Στατιστικής Αρχής, πώς ορίζεται ο κίνδυνος φτώχειας; Ποσοστό των ατόμων που ζουν σε νοικοκυριά με:

- A. Συνολικό εισόδημα >60% του εθνικού διάμεσου ισοδύναμου εισοδήματος
- B. Συνολικό εισόδημα <60% του εθνικού ισοδύναμου εισοδήματος
- C. Συνολικό εισόδημα <60% του εθνικού διάμεσου ισοδύναμου εισοδήματος 
- D. Κανένα από τα παραπάνω

3. Σύμφωνα με δημοσιευμένο infographic της Ελληνικής Στατιστικής Αρχής, το 2016 ποια ήταν η πιθανότητα απειλής από φτώχεια των νοικοκυριών με τρία ή περισσότερα παιδιά;

- A. 22%
- B. 31,4%
- C. 32/100 
- D. κανένα από τα παραπάνω

4. Σύμφωνα με δημοσιευμένο infographic της Ελληνικής Στατιστικής Αρχής, για το έτος 2016, το ποσοστό επί του συνόλου του πληθυσμού της Ελλάδας που δυσκολευόταν ή δεν μπορούσε να πληρώσει το ενοίκιο του ήταν:

- A. 21,2%
- B. 35,5%
- C. 37,2%
- D. 39,7% 

5. Σύμφωνα με τα στοιχεία της Ελληνικής Στατιστικής Αρχής, από τον Δεκέμβριο του 2014 έως τον Δεκέμβριο του 2015 ο πληθωρισμός μεταβλήθηκε κατά:

- A. +0,2%
- B. -0,2%
- C. -2%
- D. +2%

6. Σύμφωνα με δημοσιευμένο infographic της ΕΛΣΤΑΤ, το 2016, το μεγαλύτερο ποσοστό του πληθυσμού δυσκολεύθηκε στην κάλυψη του κόστους:

- A. Φροντίδας κατ' οίκον
- B. Φύλαξης παιδιών 0-12 ετών
- C. Υγειονομικής περίθαλψης
- D. Κανένα από τα παραπάνω

7. Σύμφωνα με δημοσιευμένο infographic της ΕΛΣΤΑΤ, πόσο μεγαλύτερο ήταν το εισόδημα του πλουσιότερου 20% του πληθυσμού σε σχέση με το φτωχότερο 20%, το έτος 2016;

- A. 7 φορές
- B. 20 φορές
- C. 5,5 φορές
- D. 6,6 φορές

8. Σύμφωνα με δημοσιευμένο infographic της Ελληνικής Στατιστικής Αρχής, σε τι ποσοστό τα μονογονεϊκά νοικοκυριά απειλούνταν από φτώχεια το 2016;

- A. 31,0%
- B. 31,0%
- C. 34,1%
- D. 31,4%

9. Σύμφωνα με δημοσιευμένο infographic της Ελληνικής Στατιστικής Αρχής, τι ποσοστό του πληθυσμού δυσκολεύθηκε ή στερήθηκε μία εβδομάδα διακοπών το 2016;

- A. 12,1%
- B. 52,5%
- C. 51,8%
- D. 21,3%

10. Σύμφωνα με δημοσιευμένο infographic της Ελληνικής Στατιστικής Αρχής, ποιο έτος η Χώρα μας βρισκόταν σε χαμηλότερο κίνδυνο φτώχειας;

- A. 2011
- B. 2009
- C. 2016 
- D. 2011 και 2016