



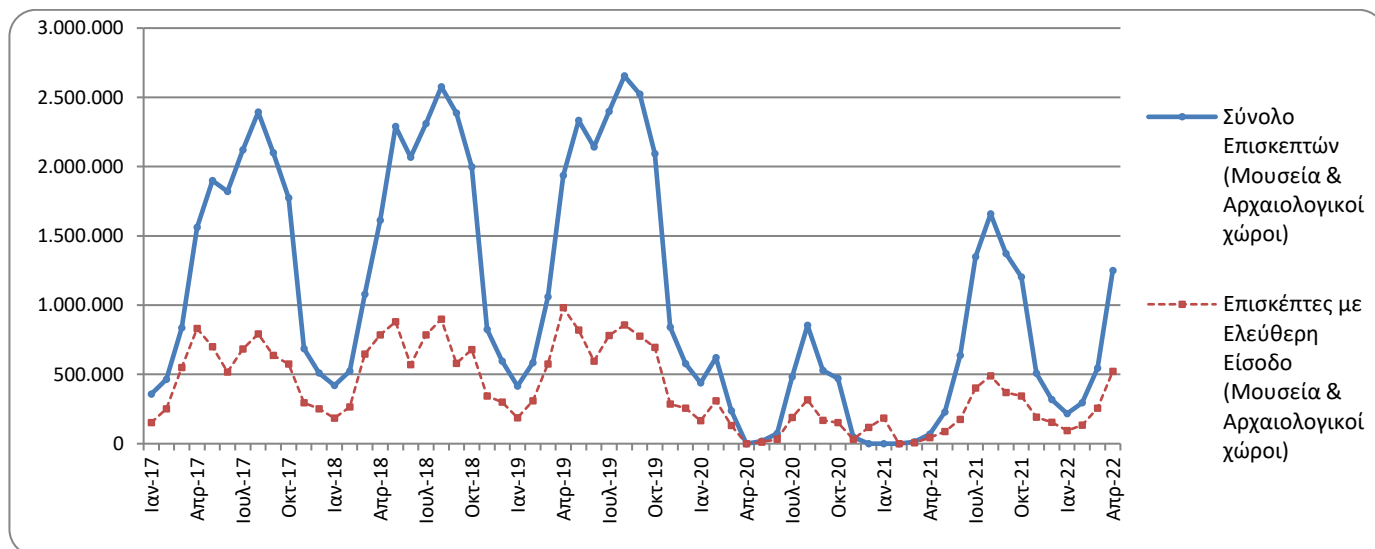
## ΔΕΛΤΙΟ ΤΥΠΟΥ

### ΚΙΝΗΣΗ ΜΟΥΣΕΙΩΝ ΚΑΙ ΑΡΧΑΙΟΛΟΓΙΚΩΝ ΧΩΡΩΝ ΑΠΡΙΛΙΟΣ 2022

Η Ελληνική Στατιστική Αρχή (ΕΛΣΤΑΤ) ανακοινώνει τα αποτελέσματα της Έρευνας Κίνησης Μουσείων και Αρχαιολογικών Χώρων για τον μήνα Απρίλιο 2022. Συγκεκριμένα:

- Κατά το μήνα Απρίλιο του 2022 τα Μουσεία λειτούργησαν κανονικά, σε αντίθεση με τον αντίστοιχο μήνα του 2021, κατά τον οποίο δε λειτούργησαν, δεδομένου ότι σε εφαρμογή των μέτρων που ελήφθησαν για την αντιμετώπιση της πανδημίας της νόσου του κορωνοϊού (COVID-19), από την 1<sup>η</sup> Νοεμβρίου του 2020 έως τις 13 Μαΐου 2021, ανέστειλαν σταδιακά τη λειτουργία τους (Πίνακας 1).
- Στους αρχαιολογικούς χώρους, κατά το μήνα Απρίλιο 2022 σε σύγκριση με το αντίστοιχο χρονικό διάστημα του Απριλίου 2021, καταγράφεται αύξηση των επισκεπτών κατά 1164,7%, των επισκεπτών ελεύθερης εισόδου κατά 669,7% και των εισπράξεων κατά 2460,1% (Πίνακας 1).
- Κατά το τετράμηνο Ιανουαρίου – Απριλίου 2022, τα Μουσεία λειτούργησαν κανονικά, σε αντίθεση με την αντίστοιχη περίοδο του 2021, κατά την οποία δε λειτούργησαν, δεδομένου ότι σε εφαρμογή των μέτρων που ελήφθησαν για την αντιμετώπιση της πανδημίας της νόσου του κορωνοϊού (COVID-19), από την 1<sup>η</sup> Νοεμβρίου του 2020 έως τις 13 Μαΐου 2021, ανέστειλαν σταδιακά τη λειτουργία τους (Πίνακας 2).
- Στους Αρχαιολογικούς χώρους, κατά το τετράμηνο Ιανουαρίου - Απριλίου 2022, παρατηρείται αύξηση σε σχέση με την αντίστοιχη περίοδο του έτους 2021 κατά 1723,9% στους επισκέπτες, κατά 1104,5% στους επισκέπτες ελεύθερης εισόδου και κατά 2971,7% στις αντίστοιχες εισπράξεις, δεδομένης της αναστολής λειτουργίας των Αρχαιολογικών χώρων από τις 7 Νοεμβρίου του 2020 έως τις 21 Μαρτίου 2021 (Πίνακας 2).

**Γράφημα 1: Κίνηση Μουσείων και Αρχαιολογικών Χώρων (Ιανουάριος 2017 – Απρίλιος 2022)**



**Πληροφορίες για μεθοδολογικά θέματα:**

Διεύθυνση Τομεακών Στατιστικών  
Τμήμα Στατιστικών Τουρισμού και Πολιτισμού  
Η Προϊσταμένη του τμήματος: Ελένη Παπαδοπούλου  
Τηλ: 213 135 2168  
e-mail: [e.papadopoulou@statistics.gr](mailto:e.papadopoulou@statistics.gr)

**Πληροφορίες για παροχή δεδομένων:**

Τηλ.: 213 135 2022, 2308, 2310  
e-mail: [data.dissem@statistics.gr](mailto:data.dissem@statistics.gr)

**ΠΙΝΑΚΑΣ 1: ΕΠΙΣΚΕΠΤΕΣ ΜΟΥΣΕΙΩΝ ΚΑΙ ΑΡΧΑΙΟΛΟΓΙΚΩΝ ΧΩΡΩΝ – ΕΙΣΠΡΑΞΕΙΣ  
(ΑΠΡΙΛΙΟΣ 2021 ΚΑΙ ΑΠΡΙΛΙΟΣ 2022)**

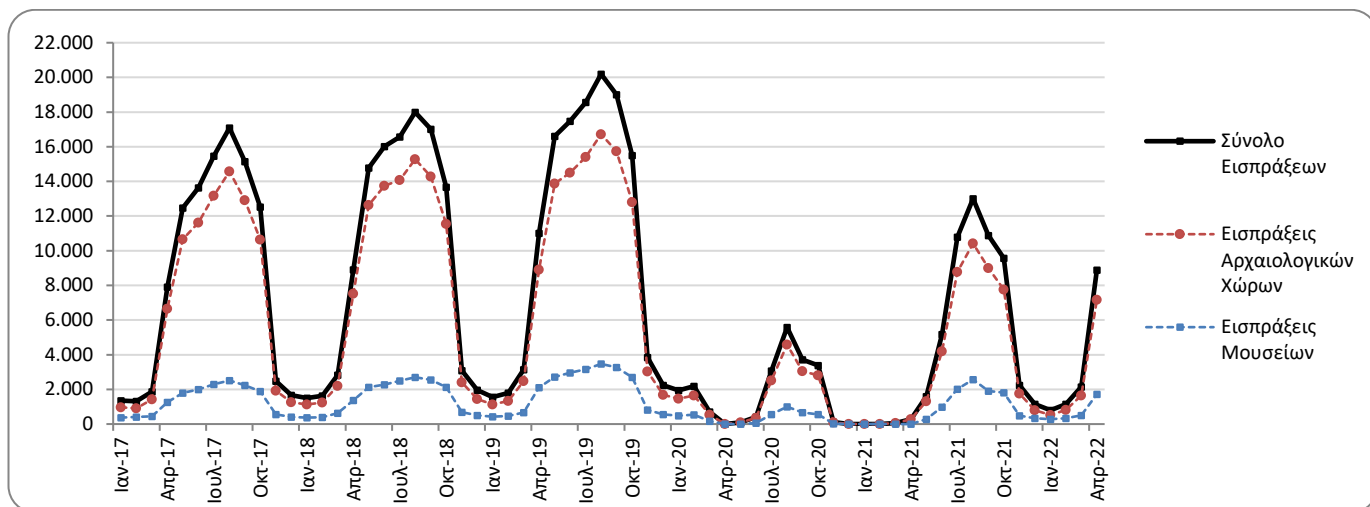
<b>I. ΑΡΙΘΜΟΣ ΕΠΙΣΚΕΠΤΩΝ</b>			
<b>Μουσεία - Αρχαιολογικοί Χώροι</b>	<b>2021 <sup>(2)</sup></b>	<b>2022</b>	<b>Μεταβολή 2022/2021</b>
<b>Γενικό σύνολο επισκεπτών (Α+Β)</b>	<b>68.391</b>	<b>1.248.965</b>	<b>1726,2%</b>
<b>A. Μουσεία (Γ+Ε)</b>	-	<b>384.041</b>	-
Μουσείο Ακρόπολης	-	121.165	-
Εθνικό Αρχαιολογικό	-	39.778	-
Αρχαίας Ολυμπίας	-	11.880	-
Παλάτι Ιπποτών (Ρόδου)	-	16.081	-
Ηρακλείου (Κρήτης)	-	16.317	-
Λευκού Πύργου	-	14.474	-
Δελφών	-	14.012	-
Λοιπών μουσείων	-	150.334	-
<b>B. Αρχαιολογικοί χώροι (Δ+Ζ)</b>	<b>68.391</b>	<b>864.924</b>	<b>1164,7%</b>
Επιδαύρου <sup>(1)</sup>	839	41.818	4884,3%
Ακροπόλεως Μυκηνών και Θησαυρού Ατρέα	614	39.452	6325,4%
Ακροπόλεως Αθηνών	22.284	246.409	1005,8%
Σουνίου	13.500	27.311	102,3%
Ακροπόλεως Λίνδου	249	30.681	12221,7%
Βασιλικοί Τάφοι Βεργίνας	0	16.467	-
Αρχαίας Ολυμπίας	1.544	28.046	1716,5%
Κνωσού (Κρήτης)	1.738	58.297	3254,3%
Φαιστού (Κρήτης)	133	5.053	3699,2%
Αρχαίας Κορίνθου <sup>(1)</sup>	425	13.723	3128,9%
Μυστρά <sup>(1)</sup>	392	16.121	4012,5%
Δελφών	755	29.614	3822,4%
Λοιπών αρχαιολογικών χώρων	25.918	311.932	1103,5%
<b>II. ΑΡΙΘΜΟΣ ΕΠΙΣΚΕΠΤΩΝ ΜΕ ΕΙΣΙΤΗΡΙΟ</b>			
	<b>2021 <sup>(2)</sup></b>	<b>2022</b>	<b>Μεταβολή 2022/2021</b>
<b>Σύνολο Επισκεπτών Με Εισιτήριο (Γ+Δ)</b>	<b>24.598</b>	<b>727.532</b>	<b>2857,7%</b>
Γ. Μουσεία	-	199.704	-
Δ. Αρχαιολογικοί χώροι	24.598	527.828	2045,8%
<b>III. ΑΡΙΘΜΟΣ ΕΠΙΣΚΕΠΤΩΝ ΕΛΕΥΘΕΡΗΣ ΕΙΣΟΔΟΥ</b>			
	<b>2021 <sup>(2)</sup></b>	<b>2022</b>	<b>Μεταβολή 2022/2021</b>
<b>Σύνολο Επισκεπτών Ελεύθερης Εισόδου (Ε+Ζ)</b>	<b>43.793</b>	<b>521.433</b>	<b>1090,7%</b>
Ε. Μουσεία	-	184.337	-
Ζ. Αρχαιολογικοί χώροι	43.793	337.096	669,7%
<b>IV. ΕΙΣΠΡΑΞΕΙΣ (σε ευρώ)</b>			
	<b>2021 <sup>(2)</sup></b>	<b>2022</b>	<b>Μεταβολή 2022/2021</b>
<b>Σύνολο Εισπράξεων (Η+Θ)</b>	<b>279.726</b>	<b>8.890.535</b>	<b>3078,3%</b>
Η. Μουσεία	-	1.729.365	-
Θ. Αρχαιολογικοί χώροι	279.726	7.161.170	2460,1%

<sup>(1)</sup> Ισχύει ενιαίο εισιτήριο για το μουσείο και τον αρχαιολογικό χώρο.

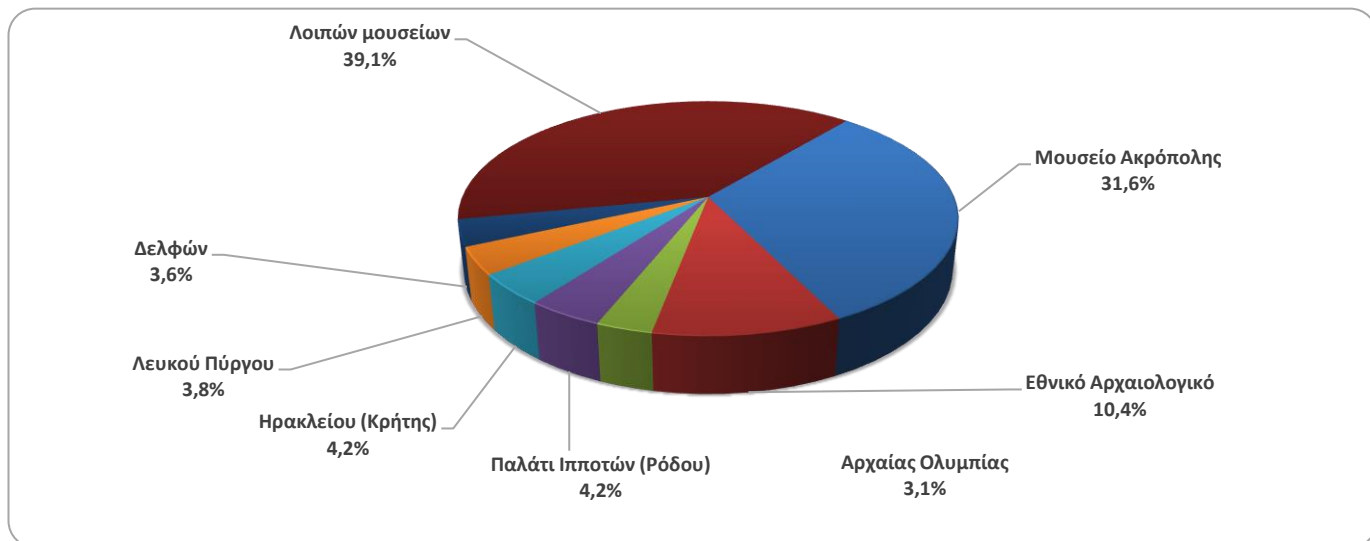
<sup>(2)</sup> Η λειτουργία των Μουσείων αναστάλη σταδιακά από την 1<sup>η</sup> Νοεμβρίου 2020 έως τις 13 Μαΐου 2021. Αντίστοιχα, η λειτουργία των Αρχαιολογικών Χώρων, αναστάλη από τις 7 Νοεμβρίου 2020 έως τις 21 Μαρτίου 2021, σε εφαρμογή των μέτρων που ελήφθησαν για την αντιμετώπιση της πανδημίας της νόσου του κορωνοϊού (COVID-19).

Στα παρακάτω διαγράμματα παρουσιάζεται η πορεία των εισπράξεων Μουσείων και Αρχαιολογικών χώρων (γράφημα 2) καθώς και η επισκεψιμότητα ανά Μουσείο (γράφημα 3) και ανά Αρχαιολογικό χώρο (γράφημα 4).

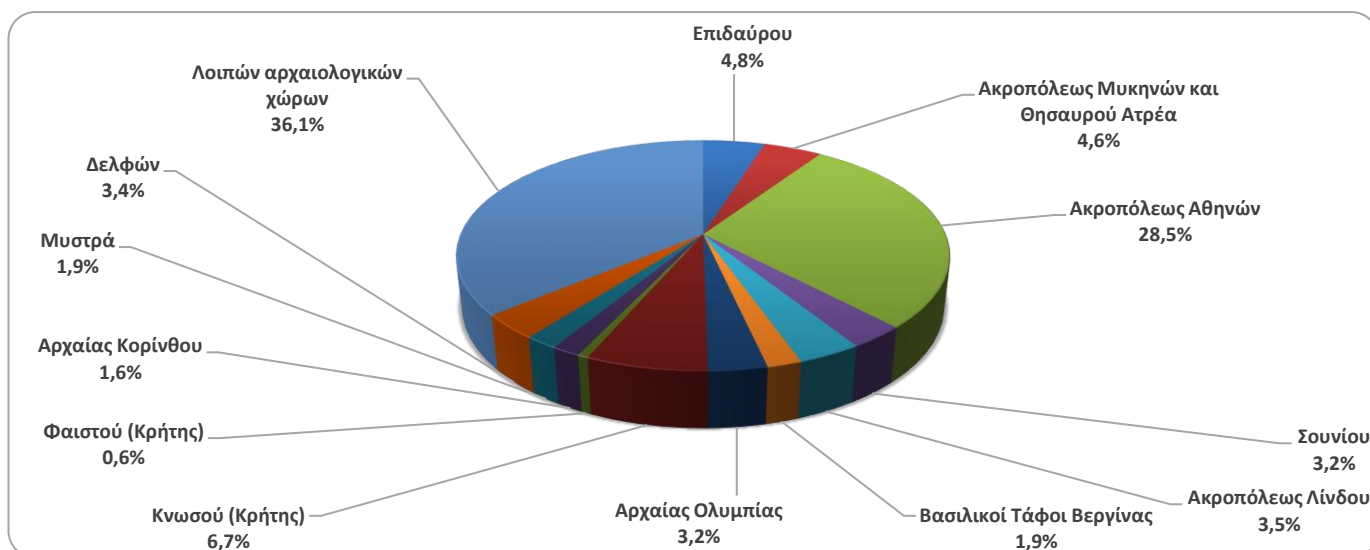
**Γράφημα 2: Εισπράξεις Μουσείων και Αρχαιολογικών χώρων (Ιανουάριος 2017 – Απρίλιος 2022)**  
(σε χιλιάδες ευρώ)



**Γράφημα 3: Επισκεψιμότητα Μουσείων, Απρίλιος 2022**



**Γράφημα 4: Επισκεψιμότητα Αρχαιολογικών χώρων, Απρίλιος 2022**



**ΠΙΝΑΚΑΣ 2: ΕΠΙΣΚΕΠΤΕΣ ΜΟΥΣΕΙΩΝ ΚΑΙ ΑΡΧΑΙΟΛΟΓΙΚΩΝ ΧΩΡΩΝ - ΕΙΣΠΡΑΞΕΙΣ  
(2020, 2021, ΙΑΝΟΥΑΡΙΟΣ-ΑΠΡΙΛΙΟΣ 2021, 2022)**

<b>I. ΑΡΙΘΜΟΣ ΕΠΙΣΚΕΠΤΩΝ</b>					
Μουσεία - Αρχαιολογικοί Χώροι	2020 <sup>(2)</sup>	2021 <sup>(2)</sup>	ΙΑΝΟΥΑΡΙΟΣ-ΑΠΡΙΛΙΟΣ		Μεταβολή 2022/2021
			2021 <sup>(2)</sup>	2022	
<b>Γενικό σύνολο επισκεπτών (Α+Β)</b>	<b>3.772.828</b>	<b>7.357.026</b>	<b>81.950</b>	<b>2.304.588</b>	<b>2712,2%</b>
<b>A. Μουσεία (Γ+Ε)</b>	<b>1.100.904</b>	<b>2.047.481</b>	-	<b>809.887</b>	-
Μουσείο Ακρόπολης	325.969	547.908	-	247.614	-
Εθνικό Αρχαιολογικό	98.175	189.208	-	80.970	-
Αρχαίας Ολυμπίας	21.956	34.367	-	18.175	-
Παλάτι Ιπποτών (Ρόδου)	54.572	142.530	-	20.092	-
Ηρακλείου (Κρήτης)	63.027	127.574	-	23.382	-
Λευκού Πύργου	62.007	77.983	-	30.832	-
Δελφών	41.984	58.102	-	29.245	-
Λοιπών μουσείων	433.214	869.809	-	359.577	-
<b>B. Αρχαιολογικοί χώροι (Δ+Ζ)</b>	<b>2.671.924</b>	<b>5.309.545</b>	<b>81.950</b>	<b>1.494.701</b>	<b>1723,9%</b>
Επιδαύρου <sup>(1)</sup>	103.532	182.118	942	65.632	6867,3%
Ακροπόλεως Μυκηνών και Θησαυρού Ατρέα	78.839	156.227	707	65.630	9182,9%
Ακροπόλεως Αθηνών	620.132	1.219.717	29.441	481.231	1534,6%
Σουνίου	100.319	171.348	14.913	67.646	353,6%
Ακροπόλεως Λίνδου	156.462	349.418	276	32.633	11723,6%
Βασιλικοί Τάφοι Βεργίνας	37.586	56.790	0	30.261	-
Αρχαίας Ολυμπίας	64.759	143.549	1.675	41.626	2385,1%
Κνωσού (Κρήτης)	175.927	445.160	1.806	70.089	3780,9%
Φαιστού (Κρήτης)	31.885	48.599	166	6.212	3642,2%
Αρχαίας Κορίνθου <sup>(1)</sup>	31.981	59.271	529	23.018	4251,2%
Μυστρά <sup>(1)</sup>	36.352	78.762	482	26.020	5298,3%
Δελφών	75.983	146.061	933	58.792	6201,4%
Λοιπών αρχαιολογικών χώρων	1.158.167	2.252.525	30.080	525.911	1648,4%
	<b>2020 <sup>(2)</sup></b>	<b>2021 <sup>(2)</sup></b>	<b>ΙΑΝΟΥΑΡΙΟΣ-ΑΠΡΙΛΙΟΣ</b>		<b>Μεταβολή</b>
			<b>2021 <sup>(2)</sup></b>	<b>2022</b>	<b>2022/2021</b>
<b>Σύνολο Επισκεπτών Με Εισιτήριο (Γ+Δ)</b>	<b>2.268.397</b>	<b>5.090.418</b>	<b>31.534</b>	<b>1.298.297</b>	<b>4017,1%</b>
Γ. Μουσεία	605.426	1.289.896	-	410.849	-
Δ. Αρχαιολογικοί χώροι	1.662.971	3.800.522	31.534	887.448	2714,3%
<b>III. ΑΡΙΘΜΟΣ ΕΠΙΣΚΕΠΤΩΝ ΕΛΕΥΘΕΡΗΣ ΕΙΣΟΔΟΥ</b>					
	<b>2020 <sup>(2)</sup></b>	<b>2021 <sup>(2)</sup></b>	<b>ΙΑΝΟΥΑΡΙΟΣ-ΑΠΡΙΛΙΟΣ</b>		<b>Μεταβολή</b>
			<b>2021 <sup>(2)</sup></b>	<b>2022</b>	<b>2022/2021</b>
<b>Σύνολο Επισκεπτών Ελεύθερης Εισόδου (Ε+Ζ)</b>	<b>1.504.431</b>	<b>2.266.608</b>	<b>50.416</b>	<b>1.006.291</b>	<b>1896,0%</b>
Ε. Μουσεία	495.478	757.585	-	399.038	-
Ζ. Αρχαιολογικοί χώροι	1.008.953	1.509.023	50.416	607.253	1104,5%
<b>IV. ΕΙΣΠΡΑΞΕΙΣ (σε ευρώ)</b>					
	<b>2020 <sup>(2)</sup></b>	<b>2021 <sup>(2)</sup></b>	<b>ΙΑΝΟΥΑΡΙΟΣ-ΑΠΡΙΛΙΟΣ</b>		<b>Μεταβολή</b>
			<b>2021 <sup>(2)</sup></b>	<b>2022</b>	<b>2021/2020</b>
<b>Σύνολο Εισπράξεων (Η+Θ)</b>	<b>21.176.036</b>	<b>54.735.194</b>	<b>330.028</b>	<b>12.980.748</b>	<b>3833,2%</b>
Η. Μουσεία	4.047.401	10.385.644	-	2.843.177	-
Θ. Αρχαιολογικοί χώροι	17.128.635	44.349.550	330.028	10.137.571	2971,7%

<sup>(1)</sup> Ισχύει ενιαίο εισιτήριο για το μουσείο και τον αρχαιολογικό χώρο.

<sup>(2)</sup> Η λειτουργία των Μουσείων αναστάλη σταδιακά από τις 14 Μαρτίου 2020 έως τις 16 Ιουνίου 2020 και σταδιακά από την 1<sup>η</sup> Νοεμβρίου 2020 έως τις 13 Μαΐου 2021. Αντίστοιχα, η λειτουργία των Αρχαιολογικών Χώρων, αναστάλη από τις 14 Μαρτίου 2020 έως και τις 17 Μαΐου 2020 και από τις 7 Νοεμβρίου 2020 έως τις 21 Μαρτίου 2021, σε εφαρμογή των μέτρων που ελήφθησαν για την αντιμετώπιση της πανδημίας της νόσου του κορωνοϊού (COVID-19).

## ΕΠΕΞΗΓΗΜΑΤΙΚΕΣ ΣΗΜΕΙΩΣΕΙΣ

<b>Έρευνα Κίνησης Μουσείων και Αρχαιολογικών χώρων</b>	<p>Η έρευνα Κίνησης Μουσείων και Αρχαιολογικών Χώρων παρουσιάζει αποτελέσματα από το έτος 1970. Με την έρευνα αυτή συγκεντρώνονται στοιχεία από τον Οργανισμό Διαχείρισης και Ανάπτυξης Πολιτιστικών Πόρων (Ο.Δ.Α.Π.), εποπτευόμενο φορέα από το Υπουργείο Πολιτισμού και Αθλητισμού, σχετικά με τον αριθμό των επισκεπτών και των εισπράξεων από τα διατεθέντα εισιτήρια στα Μουσεία αρχαιολογικού και ιστορικού ενδιαφέροντος και στους Αρχαιολογικούς χώρους.</p> <p>Για το Μουσείο Ακρόπολης διατίθενται στοιχεία επισκεπτών και εισπράξεων από τον μήνα Δεκέμβριο του 2009.</p>
<b>Νομικό πλαίσιο</b>	<p>Η παρούσα έρευνα, η οποία διεξάγεται από το έτος 1970, είναι συνεχής και παράγει μηνιαία στοιχεία και κατ' επέκταση ετήσια, στη βάση της ΚΥΑ 15189/Β379/73.</p>
<b>Περίοδος Αναφοράς</b>	<p>1/4/2022 - 30/4/2022</p>
<b>Μεθοδολογία και ορισμοί</b>	<p>Η έρευνα διενεργείται σε μηνιαία βάση και τα στοιχεία συγκεντρώνονται κυρίως από τον Οργανισμό Διαχείρισης και Ανάπτυξης Πολιτιστικών Χώρων (Ο.Δ.Α.Π.), εποπτευόμενο φορέα από το Υπουργείο Πολιτισμού και Αθλητισμού. Τα στοιχεία που συγκεντρώνονται αφορούν τον αριθμό των επισκεπτών και των αντίστοιχων εισπράξεων από τα διατεθέντα εισιτήρια στα Μουσεία αρχαιολογικού και ιστορικού ενδιαφέροντος και τους Αρχαιολογικούς χώρους της χώρας. Στοιχεία παρουσιάζονται κατά μήνα και στο τέλος του έτους συνολικά για όλο το έτος.</p>
	<p><b>Αριθμός ενιαίων εισιτηρίων:</b></p> <p>Από τον Απρίλιο 1999, εκτός του καθιερωμένου εισιτηρίου, άρχισε να καταβάλλεται ενιαίο εισιτήριο σε ορισμένα μουσεία και αρχαιολογικούς χώρους. Το σύνολο των εισιτηρίων αυτών για τον μήνα <b>Απρίλιο</b> του <b>2022</b> ανέρχεται σε <b>70.384</b></p>
<b>Παραπομπές</b>	<p>Περισσότερες πληροφορίες σχετικά με την Έρευνα Κίνησης Μουσείων και Αρχαιολογικών χώρων και παλαιότερες χρονολογικές σειρές διατίθενται στην ιστοσελίδα της Υπηρεσίας στο: <a href="http://www.statistics.gr/el/statistics/-/publication/SCI21/">http://www.statistics.gr/el/statistics/-/publication/SCI21/</a></p>