

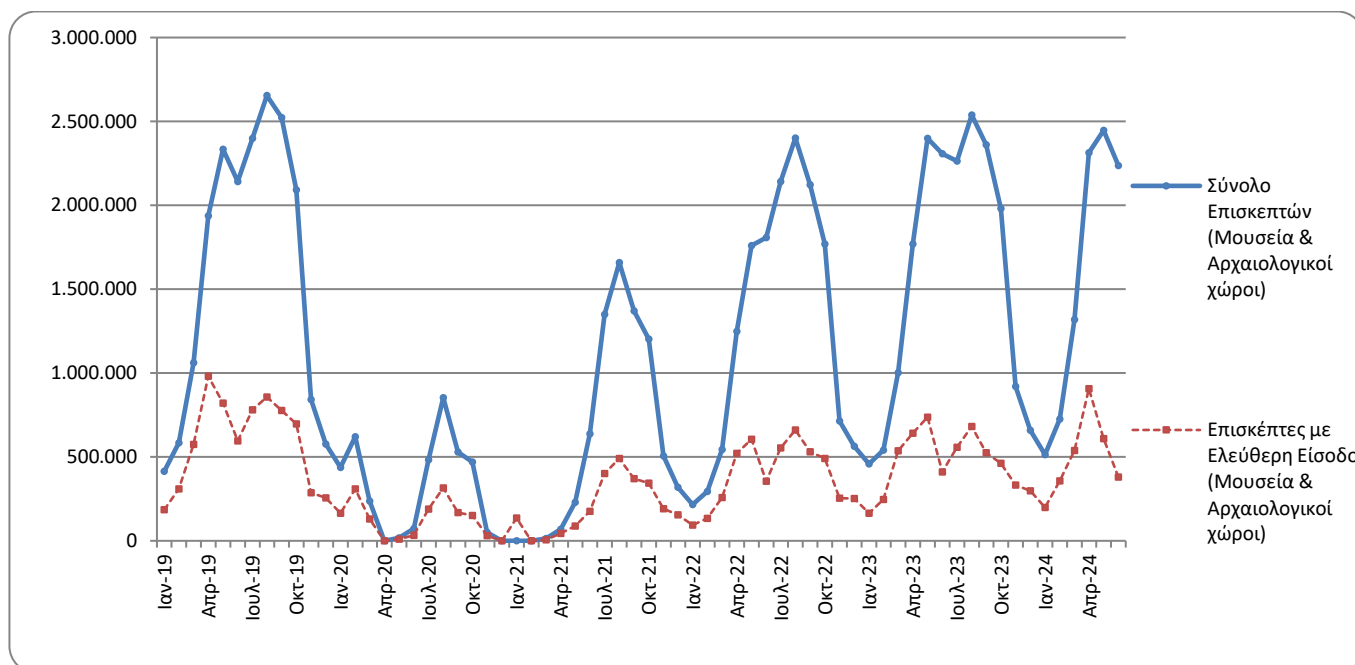


## ΚΙΝΗΣΗ ΜΟΥΣΕΙΩΝ ΚΑΙ ΑΡΧΑΙΟΛΟΓΙΚΩΝ ΧΩΡΩΝ ΙΟΥΝΙΟΣ 2024

Η Ελληνική Στατιστική Αρχή (ΕΛΣΤΑΤ) ανακοινώνει τα αποτελέσματα της Έρευνας Κίνησης Μουσείων και Αρχαιολογικών Χώρων για τον μήνα Ιούνιο 2024. Συγκεκριμένα:

- Κατά το μήνα Ιούνιο 2024 σε σύγκριση με τον αντίστοιχο μήνα του 2023, καταγράφεται αύξηση των επισκεπτών μουσείων κατά 11,2%, μείωση των επισκεπτών ελεύθερης εισόδου κατά 6,5% και αύξηση των αντίστοιχων εισπράξεων κατά 20,6% (Πίνακας 1).
- Στους αρχαιολογικούς χώρους, κατά το μήνα Ιούνιο 2024 σε σύγκριση με τον αντίστοιχο μήνα του 2023, καταγράφεται μείωση των επισκεπτών κατά 8,5%, μείωση των επισκεπτών ελεύθερης εισόδου κατά 8,2% και μείωση των αντίστοιχων εισπράξεων κατά 6,8% (Πίνακας 1).
- Κατά το εξάμηνο Ιανουαρίου – Ιουνίου 2024 παρατηρείται αύξηση, σε σχέση με την αντίστοιχη περίοδο του 2023, κατά 17,5% στους επισκέπτες των μουσείων, κατά 3,6% στους επισκέπτες ελεύθερης εισόδου και κατά 24,1% στις αντίστοιχες εισπράξεις (Πίνακας 2).
- Στους αρχαιολογικούς χώρους, κατά το εξάμηνο Ιανουαρίου – Ιουνίου 2024, παρατηρείται αύξηση σε σχέση με την αντίστοιχη περίοδο του έτους 2023 κατά 10,5% στους επισκέπτες, κατά 12,9% στους επισκέπτες ελεύθερης εισόδου και κατά 9,5% στις αντίστοιχες εισπράξεις (Πίνακας 2).

Γράφημα 1: Κίνηση Μουσείων και Αρχαιολογικών Χώρων (Ιανουάριος 2019 – Ιούνιος 2024)



### Πληροφορίες για μεθοδολογικά θέματα:

Διεύθυνση Τομεακών Στατιστικών  
Τμήμα Στατιστικών Τουρισμού και Πολιτισμού  
Η Προϊσταμένη του τμήματος: Ελένη Παπαδοπούλου  
Τηλ: 213 135 2168  
e-mail: [e.papadopoulou@statistics.gr](mailto:e.papadopoulou@statistics.gr)

### Πληροφορίες για παροχή δεδομένων:

Τηλ.: 213 135 2022, 2308, 2310  
e-mail: [data.dissem@statistics.gr](mailto:data.dissem@statistics.gr)

**ΠΙΝΑΚΑΣ 1: ΕΠΙΣΚΕΠΤΕΣ ΜΟΥΣΕΙΩΝ ΚΑΙ ΑΡΧΑΙΟΛΟΓΙΚΩΝ ΧΩΡΩΝ – ΕΙΣΠΡΑΞΕΙΣ  
(ΙΟΥΝΙΟΣ 2023 ΚΑΙ ΙΟΥΝΙΟΣ 2024)**

<b>I. ΑΡΙΘΜΟΣ ΕΠΙΣΚΕΠΤΩΝ</b>			
<b>Μουσεία - Αρχαιολογικοί Χώροι</b>	<b>2023</b>	<b>2024</b>	<b>Μεταβολή 2024/2023</b>
<b>Γενικό σύνολο επισκεπτών (Α+Β)</b>	<b>2.308.310</b>	<b>2.236.307</b>	<b>-3,1%</b>
<b>A. Μουσεία (Γ+Ε)</b>	<b>628.052</b>	<b>698.275</b>	<b>11,2%</b>
Μουσείο Ακρόπολης	222.673	246.932	10,9%
Εθνικό Αρχαιολογικό	63.259	60.184	-4,9%
Αρχαίας Ολυμπίας <sup>(3)</sup>	9.372	34.420	267,3%
Παλάτι Ιπποτών (Ρόδου)	44.983	43.967	-2,3%
Ηρακλείου (Κρήτης)	33.936	42.773	26,0%
Λευκού Πύργου	23.142	18.937	-18,2%
Δελφών <sup>(3)</sup>	20.759	43.463	109,4%
Λοιπών μουσείων <sup>(2)</sup>	209.928	207.599	-1,1%
<b>B. Αρχαιολογικοί χώροι (Δ+Ζ)</b>	<b>1.680.258</b>	<b>1.538.032</b>	<b>-8,5%</b>
Επιδαύρου <sup>(1)</sup>	55.542	49.464	-10,9%
Ακροπόλεως Μυκηνών και Θησαυρού Ατρέα	51.569	46.011	-10,8%
Ακροπόλεως Αθηνών	494.508	525.103	6,2%
Σουνίου	46.005	45.629	-0,8%
Ακροπόλεως Λίνδου	102.017	87.900	-13,8%
Βασιλικοί Τάφοι Βεργίνας	19.106	17.271	-9,6%
Αρχαίας Ολυμπίας <sup>(3)</sup>	58.511	34.458	-41,1%
Κνωσού (Κρήτης)	123.300	118.874	-3,6%
Φαιστού (Κρήτης)	9.546	9.085	-4,8%
Αρχαίας Κορίνθου <sup>(1)</sup>	23.032	24.509	6,4%
Μυστρά <sup>(1)</sup>	15.256	12.181	-20,2%
Δελφών <sup>(3)</sup>	53.601	22.855	-57,4%
Λοιπών αρχαιολογικών χώρων <sup>(2)</sup>	628.265	544.692	-13,3%
<b>II. ΑΡΙΘΜΟΣ ΕΠΙΣΚΕΠΤΩΝ ΜΕ ΕΙΣΙΤΗΡΙΟ</b>			
	<b>2023</b>	<b>2024</b>	<b>Μεταβολή 2024/2023</b>
<b>Σύνολο Επισκεπτών Με Εισιτήριο (Γ+Δ) <sup>(2)</sup></b>	<b>1.897.086</b>	<b>1.856.309</b>	<b>-2,1%</b>
Γ. Μουσεία <sup>(2)</sup>	483.083	562.720	16,5%
Δ. Αρχαιολογικοί χώροι <sup>(2)</sup>	1.414.003	1.293.589	-8,5%
<b>III. ΑΡΙΘΜΟΣ ΕΠΙΣΚΕΠΤΩΝ ΕΛΕΥΘΕΡΗΣ ΕΙΣΟΔΟΥ</b>			
	<b>2023</b>	<b>2024</b>	<b>Μεταβολή 2024/2023</b>
<b>Σύνολο Επισκεπτών Ελεύθερης Εισόδου (Ε+Ζ)</b>	<b>411.224</b>	<b>379.998</b>	<b>-7,6%</b>
Ε. Μουσεία	144.969	135.555	-6,5%
Ζ. Αρχαιολογικοί χώροι	266.255	244.443	-8,2%
<b>IV. ΕΙΣΠΡΑΞΕΙΣ (σε ευρώ)</b>			
	<b>2023</b>	<b>2024</b>	<b>Μεταβολή 2024/2023</b>
<b>Σύνολο Εισπράξεων (Η+Θ)</b>	<b>23.206.536</b>	<b>22.991.253</b>	<b>-0,9%</b>
Η. Μουσεία	4.981.244	6.005.605	20,6%
Θ. Αρχαιολογικοί χώροι	18.225.292	16.985.648	-6,8%

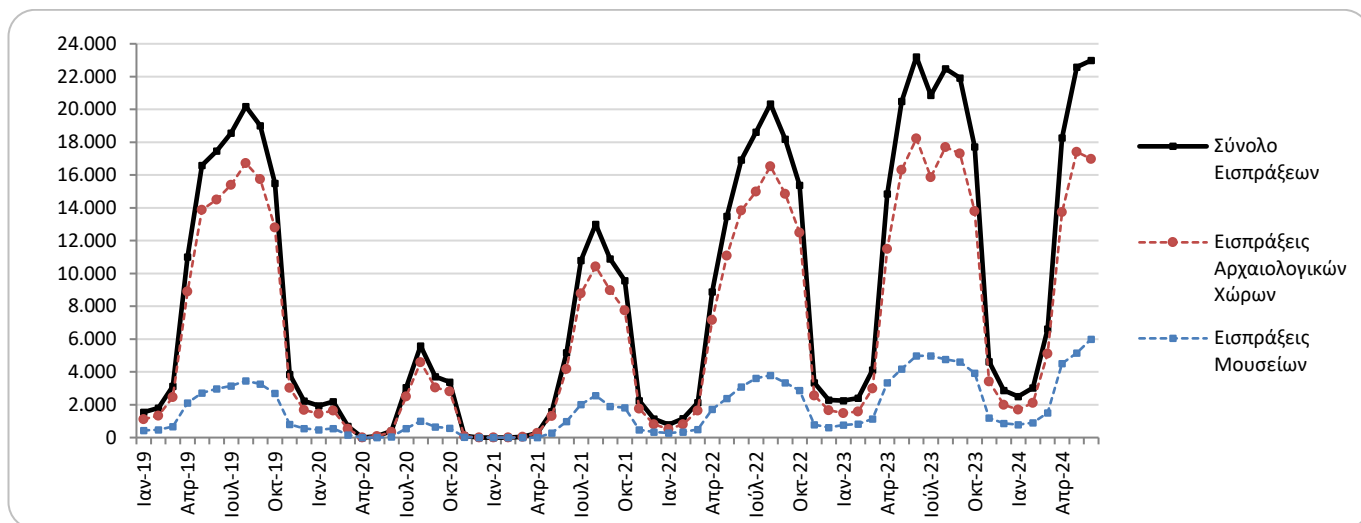
<sup>(1)</sup> Ισχύει ενιαίο εισιτήριο για το μουσείο και τον αρχαιολογικό χώρο.

<sup>(2)</sup> Αναθεωρημένα στοιχεία 2023 λόγω διαβίβασης επικαιροποιημένων στοιχείων από διοικητικές πηγές.

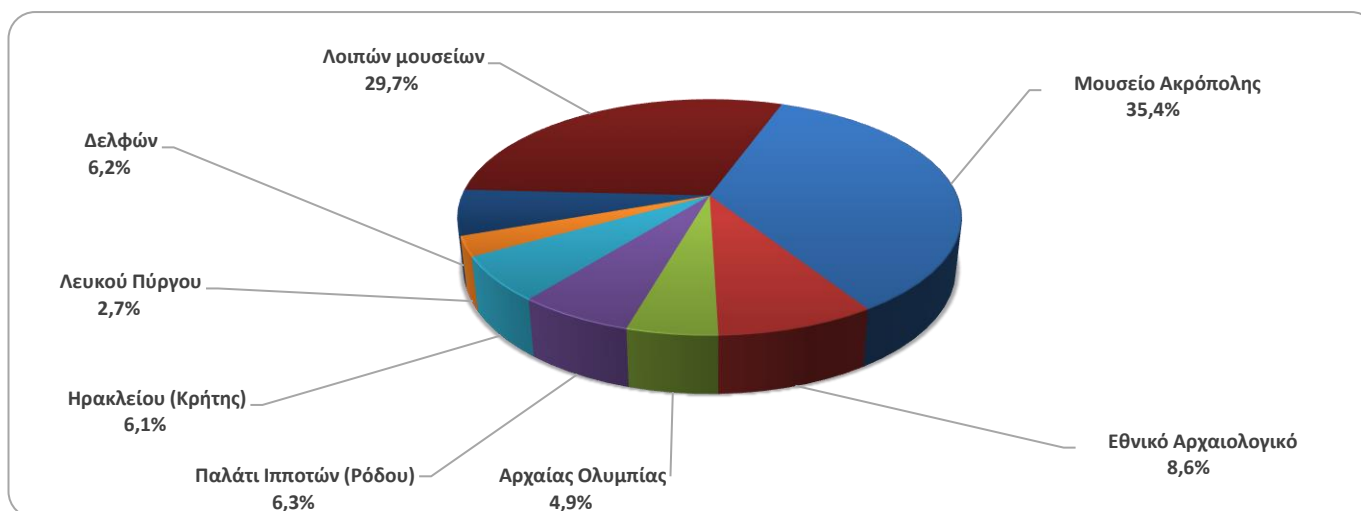
<sup>(3)</sup> Από τον Απρίλιο 2024, έχει γίνει δυνατή η ηλεκτρονική αγορά εισιτηρίων από τα μουσεία Αρχαίας Ολυμπίας και Δελφών, με δυνατότητα επίσκεψης και του αντίστοιχου αρχαιολογικού χώρου, χωρίς να είναι δυνατή η διάκριση της επισκεψιμότητας σε μουσείο και σε αρχαιολογικό χώρο.

Στα παρακάτω διαγράμματα παρουσιάζεται η πορεία των εισπράξεων Μουσείων και Αρχαιολογικών χώρων (γράφημα 2) καθώς και η επισκεψιμότητα ανά Μουσείο (γράφημα 3) και ανά Αρχαιολογικό χώρο (γράφημα 4).

**Γράφημα 2: Εισπράξεις Μουσείων και Αρχαιολογικών χώρων (Ιανουάριος 2019 – Ιούνιος 2024)**  
(σε χιλιάδες ευρώ)



**Γράφημα 3: Επισκεψιμότητα Μουσείων, Ιούνιος 2024**



**Γράφημα 4: Επισκεψιμότητα Αρχαιολογικών χώρων, Ιούνιος 2024**



**ΠΙΝΑΚΑΣ 2: ΕΠΙΣΚΕΠΤΕΣ ΜΟΥΣΕΙΩΝ ΚΑΙ ΑΡΧΑΙΟΛΟΓΙΚΩΝ ΧΩΡΩΝ - ΕΙΣΠΡΑΞΕΙΣ  
(2022, 2023, ΙΑΝΟΥΑΡΙΟΣ - ΙΟΥΝΙΟΣ 2023, 2024)**

<b>I. ΑΡΙΘΜΟΣ ΕΠΙΣΚΕΠΤΩΝ</b>					
Μουσεία - Αρχαιολογικοί Χώροι	2022	2023	ΙΑΝΟΥΑΡΙΟΣ - ΙΟΥΝΙΟΣ		Μεταβολή 2024/2023
			2023	2024	
<b>Γενικό σύνολο επισκεπτών (Α+Β)</b>	<b>15.583.552</b>	<b>19.201.226</b>	<b>8.478.495</b>	<b>9.554.147</b>	<b>12,7%</b>
<b>A. Μουσεία (Γ+Ε)</b>	<b>4.636.901</b>	<b>5.792.286</b>	<b>2.675.234</b>	<b>3.143.101</b>	<b>17,5%</b>
Μουσείο Ακρόπολης	1.397.353	1.900.950	921.636	1.009.799	9,6%
Εθνικό Αρχαιολογικό	474.821	642.318	296.079	319.432	7,9%
Αρχαίας Ολυμπίας <sup>(3)</sup>	85.179	85.410	38.115	127.306	234,0%
Παλάτι Ιπποτών (Ρόδου)	263.521	333.081	125.728	130.593	3,9%
Ηρακλείου (Κρήτης)	249.715	294.839	109.206	137.677	26,1%
Λευκού Πύργου <sup>(2)</sup>	193.916	259.775	113.570	100.220	-11,8%
Δελφών <sup>(3)</sup>	151.512	203.445	110.819	237.267	114,1%
Λοιπών μουσείων <sup>(2)</sup>	1.820.884	2.072.468	960.081	1.080.807	12,6%
<b>B. Αρχαιολογικοί χώροι (Δ+Ζ)</b>	<b>10.946.651</b>	<b>13.408.940</b>	<b>5.803.261</b>	<b>6.411.046</b>	<b>10,5%</b>
Επιδαύρου <sup>(1)</sup>	393.077	525.982	260.067	277.686	6,8%
Ακροπόλεως Μυκηνών και Θησαυρού Ατρέα	372.448	510.507	262.853	295.176	12,3%
Ακροπόλεως Αθηνών	3.019.841	3.958.405	1.778.944	2.272.530	27,7%
Σουνίου	314.506	393.927	187.527	216.392	15,4%
Ακροπόλεως Λίνδου	596.331	629.089	237.026	230.739	-2,7%
Βασιλικοί Τάφοι Βεργίνας	168.444	202.122	111.096	144.792	30,3%
Αρχαίας Ολυμπίας <sup>(3)</sup>	338.365	481.211	194.320	140.408	-27,7%
Κνωσού (Κρήτης)	831.320	959.110	342.091	361.307	5,6%
Φαιστού (Κρήτης)	74.817	79.934	30.527	29.693	-2,7%
Αρχαίας Κορίνθου <sup>(1)</sup>	153.616	210.465	96.550	121.707	26,1%
Μυστρά <sup>(1)</sup>	139.512	151.508	68.959	72.802	5,6%
Δελφών <sup>(3)</sup>	332.870	482.293	235.781	167.164	-29,1%
Λοιπών αρχαιολογικών χώρων <sup>(2)</sup>	4.211.504	4.824.387	1.997.520	2.080.650	4,2%
<b>II. ΑΡΙΘΜΟΣ ΕΠΙΣΚΕΠΤΩΝ ΜΕ ΕΙΣΙΤΗΡΙΟ</b>					
	2022	2023	ΙΑΝΟΥΑΡΙΟΣ - ΙΟΥΝΙΟΣ		Μεταβολή 2024/2023
			2023	2024	
<b>Σύνολο Επισκεπτών Με Εισιτήριο (Γ+Δ)</b>	<b>10.877.516</b>	<b>13.605.359</b>	<b>5.740.588</b>	<b>6.563.974</b>	<b>14,3%</b>
Γ. Μουσεία <sup>(2)</sup>	2.883.216	3.681.386	1.586.861	2.015.957	27,0%
Δ. Αρχαιολογικοί χώροι <sup>(2)</sup>	7.994.300	9.923.973	4.153.727	4.548.017	9,5%
<b>III. ΑΡΙΘΜΟΣ ΕΠΙΣΚΕΠΤΩΝ ΕΛΕΥΘΕΡΗΣ ΕΙΣΟΔΟΥ</b>					
	2022	2023	ΙΑΝΟΥΑΡΙΟΣ - ΙΟΥΝΙΟΣ		Μεταβολή 2024/2023
			2023	2024	
<b>Σύνολο Επισκεπτών Ελεύθερης Εισόδου (Ε+Ζ)</b>	<b>4.706.036</b>	<b>5.595.867</b>	<b>2.737.907</b>	<b>2.990.173</b>	<b>9,2%</b>
Ε. Μουσεία <sup>(2)</sup>	1.753.685	2.110.900	1.088.373	1.127.144	3,6%
Ζ. Αρχαιολογικοί χώροι	2.952.351	3.484.967	1.649.534	1.863.029	12,9%
<b>IV. ΕΙΣΠΡΑΞΕΙΣ (σε ευρώ)</b>					
	2022	2023	ΙΑΝΟΥΑΡΙΟΣ - ΙΟΥΝΙΟΣ		Μεταβολή 2024/2023
			2023	2024	
<b>Σύνολο Εισπράξεων (Η+Θ)</b>	<b>121.535.113</b>	<b>157.852.657</b>	<b>67.349.416</b>	<b>75.989.136</b>	<b>12,8%</b>
Η. Μουσεία	23.361.465	35.617.601	15.233.253	18.901.285	24,1%
Θ. Αρχαιολογικοί χώροι	98.173.648	122.235.056	52.116.163	57.087.851	9,5%

<sup>(1)</sup> Ισχύει ενιαίο εισιτήριο για το μουσείο και τον αρχαιολογικό χώρο.

<sup>(2)</sup> Αναθεωρημένα στοιχεία 2023 λόγω διαβίβασης επικαιροποιημένων στοιχείων από διοικητικές πηγές.

<sup>(3)</sup> Από τον Απρίλιο 2024, έχει γίνει δυνατή η ηλεκτρονική αγορά εισιτηρίων από τα μουσεία Αρχαίας Ολυμπίας και Δελφών, με δυνατότητα επίσκεψης και του αντίστοιχου αρχαιολογικού χώρου, χωρίς να είναι δυνατή η διάκριση της επισκεψιμότητας σε μουσείο και σε αρχαιολογικό χώρο.

## ΕΠΕΞΗΓΗΜΑΤΙΚΕΣ ΣΗΜΕΙΩΣΕΙΣ

<b>Έρευνα Κίνησης Μουσείων και Αρχαιολογικών χώρων</b>	<p>Η έρευνα Κίνησης Μουσείων και Αρχαιολογικών Χώρων παρουσιάζει αποτελέσματα από το έτος 1970. Με την έρευνα αυτή συγκεντρώνονται στοιχεία από τον Οργανισμό Διαχείρισης και Ανάπτυξης Πολιτιστικών Πόρων (Ο.Δ.Α.Π.), εποπτευόμενο φορέα από το Υπουργείο Πολιτισμού και Αθλητισμού, σχετικά με τον αριθμό των επισκεπτών και των εισπράξεων από τα διατεθέντα εισιτήρια στα Μουσεία αρχαιολογικού και ιστορικού ενδιαφέροντος και στους Αρχαιολογικούς χώρους.</p> <p>Για το Μουσείο Ακρόπολης διατίθενται στοιχεία επισκεπτών και εισπράξεων από τον μήνα Δεκέμβριο του 2009.</p>
<b>Νομικό πλαίσιο</b>	<p>Η παρούσα έρευνα, η οποία διεξάγεται από το έτος 1970, είναι συνεχής και παράγει μηνιαία στοιχεία και κατ' επέκταση ετήσια, στη βάση της ΚΥΑ 15189/Β379/73.</p>
<b>Περίοδος Αναφοράς</b>	<p>1/6/2024 - 30/6/2024</p>
<b>Μεθοδολογία και ορισμοί</b>	<p>Η έρευνα διενεργείται σε μηνιαία βάση και τα στοιχεία συγκεντρώνονται κυρίως από τον Οργανισμό Διαχείρισης και Ανάπτυξης Πολιτιστικών Χώρων (Ο.Δ.Α.Π.), εποπτευόμενο φορέα από το Υπουργείο Πολιτισμού και Αθλητισμού. Τα στοιχεία που συγκεντρώνονται αφορούν τον αριθμό των επισκεπτών και των αντίστοιχων εισπράξεων από τα διατεθέντα εισιτήρια στα Μουσεία αρχαιολογικού και ιστορικού ενδιαφέροντος και τους Αρχαιολογικούς χώρους της χώρας. Στοιχεία παρουσιάζονται κατά μήνα και στο τέλος του έτους συνολικά για όλο το έτος.</p>
	<p><b>Αριθμός ενιαίων εισιτηρίων:</b></p> <p>Από τον Απρίλιο 1999, εκτός του καθιερωμένου εισιτηρίου, άρχισε να καταβάλλεται ενιαίο εισιτήριο σε ορισμένα μουσεία και αρχαιολογικούς χώρους. Το σύνολο των εισιτηρίων αυτών για τον μήνα <b>Ιούνιο</b> του <b>2024</b> ανέρχεται σε <b>114.844</b></p>
<b>Παραπομπές</b>	<p>Περισσότερες πληροφορίες σχετικά με την Έρευνα Κίνησης Μουσείων και Αρχαιολογικών χώρων και παλαιότερες χρονολογικές σειρές διατίθενται στην ιστοσελίδα της Υπηρεσίας στο: <a href="http://www.statistics.gr/el/statistics/-/publication/SCI21/">http://www.statistics.gr/el/statistics/-/publication/SCI21/</a></p>