

ΣΤΑΤΙΣΤΙΚΕΣ ΘΑΛΑΣΣΙΑΣ ΑΛΙΕΙΑΣ & ΥΔΑΤΟΚΑΛΛΙΕΡΓΕΙΩΝ – ΙΧΘΥΟΚΑΛΛΙΕΡΓΕΙΩΝ

ΕΛΣΤΑΤ	ΕΛΣΤΑΤ	ΕΛΣΤΑΤ	ΕΛΣΤΑΤ	ΕΛΣΤΑΤ
ΕΛΣΤΑΤ	ΕΛΣΤΑΤ	ΕΛΣΤΑΤ	ΕΛΣΤΑΤ	ΕΛΣΤΑΤ
ΕΛΣΤΑΤ	ΕΛΣΤΑΤ	ΕΛΣΤΑΤ	ΕΛΣΤΑΤ	ΕΛΣΤΑΤ
ΕΛΣΤΑΤ	ΕΛΣΤΑΤ	ΕΛΣΤΑΤ	ΕΛΣΤΑΤ	ΕΛΣΤΑΤ
ΕΛΣΤΑΤ	ΕΛΣΤΑΤ	ΕΛΣΤΑΤ	ΕΛΣΤΑΤ	ΕΛΣΤΑΤ
ΕΛΣΤΑΤ	ΕΛΣΤΑΤ	ΕΛΣΤΑΤ	ΕΛΣΤΑΤ	ΕΛΣΤΑΤ
ΕΛΣΤΑΤ	ΕΛΣΤΑΤ	ΕΛΣΤΑΤ	ΕΛΣΤΑΤ	ΕΛΣΤΑΤ
ΕΛΣΤΑΤ	ΕΛΣΤΑΤ	ΕΛΣΤΑΤ	ΕΛΣΤΑΤ	ΕΛΣΤΑΤ
ΕΛΣΤΑΤ	ΕΛΣΤΑΤ	ΕΛΣΤΑΤ	ΕΛΣΤΑΤ	ΕΛΣΤΑΤ
ΕΛΣΤΑΤ	ΕΛΣΤΑΤ	ΕΛΣΤΑΤ	ΕΛΣΤΑΤ	ΕΛΣΤΑΤ
ΕΛΣΤΑΤ	ΕΛΣΤΑΤ	ΕΛΣΤΑΤ	ΕΛΣΤΑΤ	ΕΛΣΤΑΤ
ΕΛΣΤΑΤ	ΕΛΣΤΑΤ	ΕΛΣΤΑΤ	ΕΛΣΤΑΤ	ΕΛΣΤΑΤ
ΕΛΣΤΑΤ	ΕΛΣΤΑΤ	ΕΛΣΤΑΤ	ΕΛΣΤΑΤ	ΕΛΣΤΑΤ
ΕΛΣΤΑΤ	ΕΛΣΤΑΤ	ΕΛΣΤΑΤ	ΕΛΣΤΑΤ	ΕΛΣΤΑΤ
ΕΛΣΤΑΤ	ΕΛΣΤΑΤ	ΕΛΣΤΑΤ	ΕΛΣΤΑΤ	ΕΛΣΤΑΤ



Διεύθυνση: Στατιστικών Πρωτογενούς Τομέα
Τμήμα: Ετήσιων Στατιστικών Γεωργίας – Κτηνοτροφίας και Στατιστικών Αλιείας
Προϊστάμενος: Γεωργία Κοσίρη
τηλ.: 213 135 2050
fax: 213 135 2474
e-mail: kotsirig@statistics.gr
Υπεύθυνος: Δήμητρα Αγγελοπούλου
τηλ.: 213 135 2455
fax: 213 135 2474
e-mail: dimangel@statistics.gr

ΕΙΣΑΓΩΓΙΚΟ ΣΗΜΕΙΩΜΑ

Η έρευνα θαλάσσιας αλιείας με μηχανοκίνητα σκάφη διενεργείται από το έτος 1964, κάθε μήνα, και αναφέρεται στα μηχανοκίνητα επαγγελματικά σκάφη που διαθέτουν ιπποδύναμη 20 ίππων και άνω, καθώς και στις τράτες και τα γριγκράκια ανεξαρτήτως μεγέθους ιπποδύναμης.

Σκοπός της έρευνας είναι η παροχή στατιστικής πληροφορίας στον τομέα της Αλιείας με τη συγκέντρωση στοιχείων που αναφέρονται σε:

- Αριθμό μηχανοκίνητων αλιευτικών σκαφών, ιπποδύναμη και χωρητικότητα αυτών κατά κατηγορίες.
- Ποσότητα και αξία αλιευμάτων, κατά κατηγορίες και είδος αλιείας.
- Ποσότητα και αξία αλιευμάτων, κατά κατηγορίες και είδος αλιευτικών εργαλείων.
- Ποσότητα αλιευμάτων, κατά κυριότερα είδη και κατά περιοχές αλιείας.
- Απασχολούμενους, κατά είδος αλιευτικών εργαλείων.

Ως στατιστική μονάδα λαμβάνεται το μηχανοκίνητο σκάφος που διενεργεί ανεξάρτητη αλιεία, δηλαδή με δικά του μέσα. Τα αλιευτικά σκάφη διακρίνονται σε τρεις βασικές κατηγορίες:

α) υπερπόντιας αλιείας, β) μέσης αλιείας και γ) παράκτιας αλιείας.

Η έρευνα υδατοκαλλιεργειών – ιχθυοκαλλιεργειών διενεργείται από το έτος 1995, κάθε τρίμηνο, και αναφέρεται στις μονάδες υδατοκαλλιεργειών και ιχθυοκαλλιεργειών που λειτουργούν σε όλη τη Χώρα.

Σκοπός της έρευνας είναι η συγκέντρωση στατιστικών στοιχείων που αναφέρονται σε:

- Χαρακτηριστικά μονάδων υδατοκαλλιεργειών και ιχθυοκαλλιεργειών, κατά εκτρεφόμενο ή καλλιεργούμενο είδος και μέθοδο καλλιέργειας.
- Ποσότητα και αξία των εκτρεφόμενων ή καλλιεργούμενων ειδών.
- Ποσότητα και αξία των εκτρεφόμενων ή καλλιεργούμενων ειδών, κατά μέθοδο καλλιέργειας.
- Παραγωγή γόνου από εκκολαπτήρια και εκτροφεία, κατά είδος.
- Απασχολούμενους, κατά είδος εργασιακής σχέσης.

Στο παρόν ενημερωτικό δελτίο παρέχονται οριστικά στοιχεία για τα έτη 2007, 2008 και 2009.

Γενική παρατήρηση: Οι διαφορές στα αθροίσματα των συνόλων οφείλονται σε στρογγυλοποιήσεις. Τα ποσοστά μεταβολής έχουν υπολογισθεί με βάση τις απόλυτες τιμές των μεγεθών.

ΑΛΙΕΙΑ

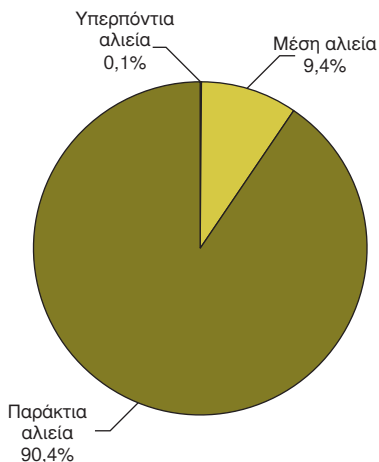
Πίνακας 1. Αριθμός μηχανοκίνητων αλιευτικών σκαφών, ιπποδύναμη και χωρητικότητα αυτών, κατά κατηγορίες: 2007 – 2009

Κατηγορίες αλιευτικών σκαφών	2007			2008			2009		
	Αριθμός	HP	KOX	Αριθμός	HP	KOX	Αριθμός	HP	KOX
Σύνολο	6.342	562.815	33.897	6.215	554.395	32.802	6.174	547.933	31.948
Υπερπόντια αλιείας	13	10.228	2.287	12	8.747	1.968	8	6.071	1.379
Μέσης αλιείας	638	202.539	31.610	592	195.376	30.834	582	192.851	30.569
Μηχανότρατες Γρι-γρι	327 311	128.929 73.610	19.905 11.705	311 281	123.809 71.567	19.403 11.431	312 270	123.949 68.902	19.524 11.045
Παράκτια αλιείας ⁽¹⁾	5.691	350.048		5.611	350.272		5.584	349.011	
Τράτες Λοιπά	335 5.356	30.483 319.565		394 5.217	36.449 313.823		394 5.190	36.444 312.567	

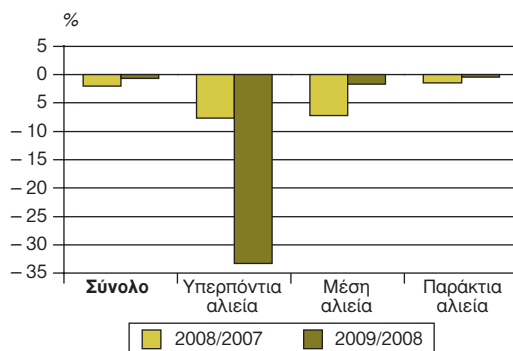
KOX = Κόροι ολικής χωρητικότητας.

(1) Δεν συλλέγονται στοιχεία για τη χωρητικότητα των σκαφών παράκτιας αλιείας.

Κατανομή αλιευτικών σκαφών: 2009



Μεταβολές του αριθμού των αλιευτικών σκαφών, κατά κατηγορία: 2008/2007 και 2009/2008



Σύμφωνα με τα στοιχεία του ανωτέρω πίνακα, ο αριθμός των αλιευτικών σκαφών με ιπποδύναμη 20 HP και άνω, κατά το έτος 2009, ανέρχεται σε 6.174 σκάφη και η κατανομή τους έχει ως εξής:

- Υπερπόντια αλιεία: 8 σκάφη
- Μέση αλιεία: 582 »
- Παράκτια αλιεία: 5.584 σκάφη

Από την κατανομή αυτή προκύπτει ότι, κατά το 2009, το μεγαλύτερο μέρος των αλιευτικών σκαφών, δηλαδή το 90,4%, ανήκει στην κατηγορία της παράκτιας αλιείας, ένα μικρό μέρος, το 9,4%, ανήκει στην κατηγορία της μέσης αλιείας και μόνον το 0,1 % ανήκει στην κατηγορία της υπερπόντιας αλιείας.

Διαπιστώνεται, επίσης, ότι, κατά το έτος 2008, ο συνολικός αριθμός των σκαφών με ιπποδύναμη 20 HP και άνω, παρουσιάζει μείωση της τάξης του 2,0%, σε σχέση με το έτος 2007, και επιπλέον μείωση κατά το έτος 2009, της τάξης του 0,7%, σε σχέση με το έτος 2008.

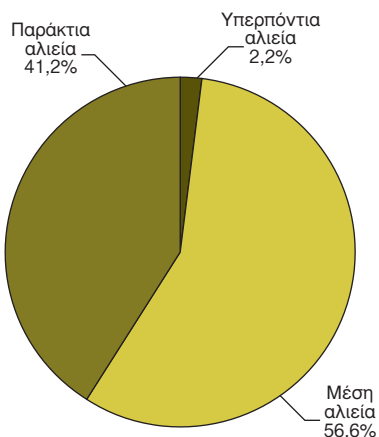
Όσον αφορά στον αριθμό των σκαφών, κατά κατηγορία, διαπιστώνουμε ότι στη διάρκεια της τριετίας 2007 – 2009 ο αριθμός των σκαφών, τόσο της υπερπόντιας και της μέσης αλιείας όσο και ο αριθμός των σκαφών της παράκτιας αλιείας, μειώνεται.

Πίνακας 2. Ποσότητα αλιευμάτων, κατά είδος αλιείας: 2007 – 2009

Μετρικοί τόνοι

	2007	2008	2009
Σύνολο	93.639	83.820	81.821
Υπερπόντιας αλιείας	3.295	1.965	1.772
Μέσης αλιείας	54.247	45.387	46.316
Παράκτιας αλιείας	36.097	36.469	33.733

Κατανομή της συνολικής ποσότητας αλιευμάτων: 2009



Σύμφωνα με τα στοιχεία του πίνακα 2, παρατηρούμε ότι η συνολική ποσότητα των αλιευμάτων παρουσιάζει συνεχή μείωση, παρά τη μικρή αύξηση στα αλιεύματα μέσης αλιείας.

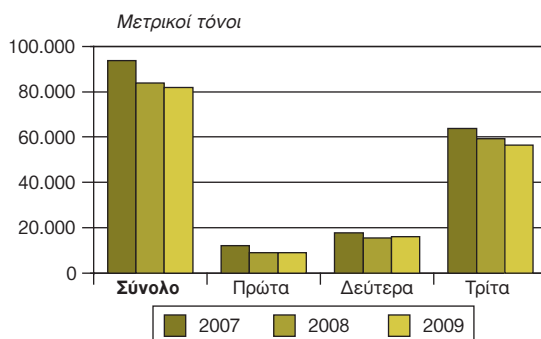
Ειδικά για την ποσότητα αλιευμάτων του έτους 2009, σύμφωνα με την κατανομή των αλιευμάτων κατά είδος αλιείας, αλλά και την κατανομή των σκαφών, παρατηρείται ότι το 56,6% της συνολικής ποσότητας αλιευμάτων, ανήκει στο είδος της μέσης αλιείας, παρά το γεγονός ότι το 90,4% των σκαφών ανήκει στο είδος της παράκτιας αλιείας.

Πίνακας 3. Ποσότητα αλιευμάτων, κατά κατηγορία: 2007 – 2009

Μετρικοί τόνοι

	2007	2008	2009
Σύνολο	93.639	83.820	81.822
Πρώτα	12.067	9.078	8.991
Δεύτερα	17.861	15.461	16.233
Τρίτα	63.711	59.281	56.598

Αλιεύματα, κατά κατηγορία: 2007 – 2009



Συγκρίνοντας τα στοιχεία των αλιευμάτων της έρευνας 2009, κατά κατηγορία (ποιότητα), με τα αντίστοιχα στοιχεία των ερευνών 2007 και 2008 (πίνακας 3), παρατηρούμε ότι η μείωση της συνολικής ποσότητας το έτος 2009 προέρχεται και από τις τρεις κατηγορίες ψαριών, αλλά, κυρίως, από τα τρίτα ψάρια. Παρατηρούμε, επίσης, ότι τα τρίτα ψάρια αποτελούν τον κύριο όγκο των αλιευμάτων (περίπου 69,0% του συνόλου).

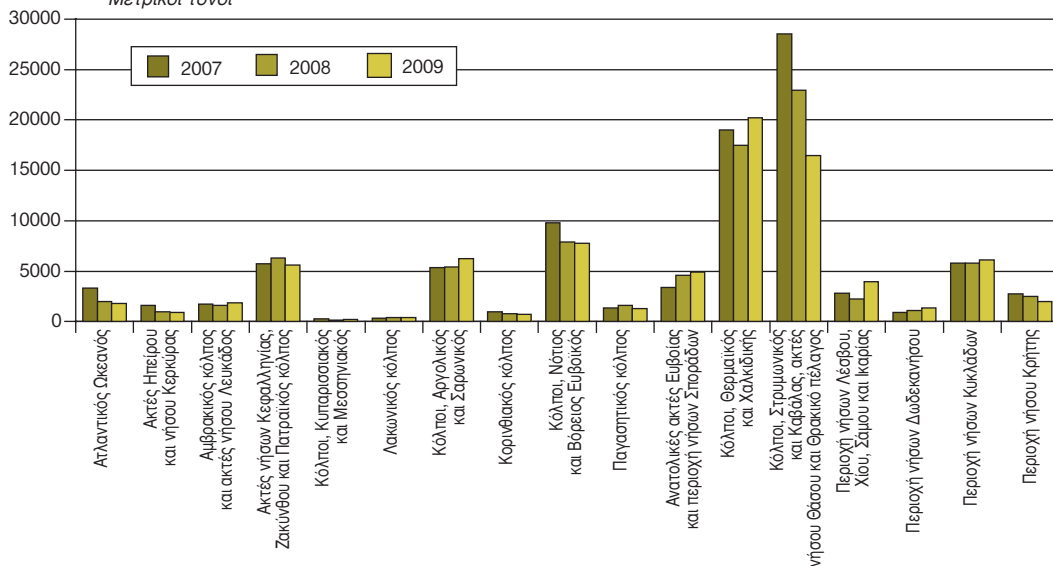
Πίνακας 4. Ποσότητα αλιευμάτων, κατά περιοχές αλιείας: 2007 – 2009

Μετρικοί τόνοι

Περιοχές αλιείας	2007	2008	2009
Σύνολο	93.640	83.820	81.821
Ατλαντικός Ωκεανός	3.295	1.964	1.773
Ακτές Ηπείρου και νήσου Κερκύρας	1.635	987	932
Αμβρακικός κόλπος και ακτές νήσου Λευκάδος	1.741	1.592	1.863
Ακτές νήσων Κεφαλληνίας, Ζακύνθου και Πατραϊκός κόλπος	5.747	6.317	5.637
Κόλποι, Κυπαρισσιακός και Μεσσηνιακός	256	139	189
Λακωνικός κόλπος	360	412	379
Κόλποι, Αργολικός και Σαρωνικός	5.379	5.417	6.236
Κορινθιακός κόλπος	942	788	697
Κόλποι, Νότιος και Βόρειος Ευβοϊκός	9.822	7.876	7.735
Παγασητικός κόλπος	1.329	1.601	1.260
Ανατολικές ακτές Ευβοίας και περιοχή νήσων Σποράδων	3.410	4.613	4.930
Κόλποι, Θερμαϊκός και Χαλκιδικής	18.976	17.504	20.240
Κόλποι, Στρυμωνικός και Καβάλας, ακτές νήσου Θάσου και Θρακικό πέλαγος	28.507	22.957	16.491
Περιοχή νήσων Λέσβου, Χίου, Σάμου και Ικαρίας	2.793	2.262	3.980
Περιοχή νήσων Δωδεκανήσου	931	1.105	1.357
Περιοχή νήσων Κυκλάδων	5.779	5.818	6.146
Περιοχή νήσου Κρήτης	2.738	2.468	1.976

Αλιεύματα, κατά περιοχές αλιείας: 2007 – 2009

Μετρικοί τόνοι

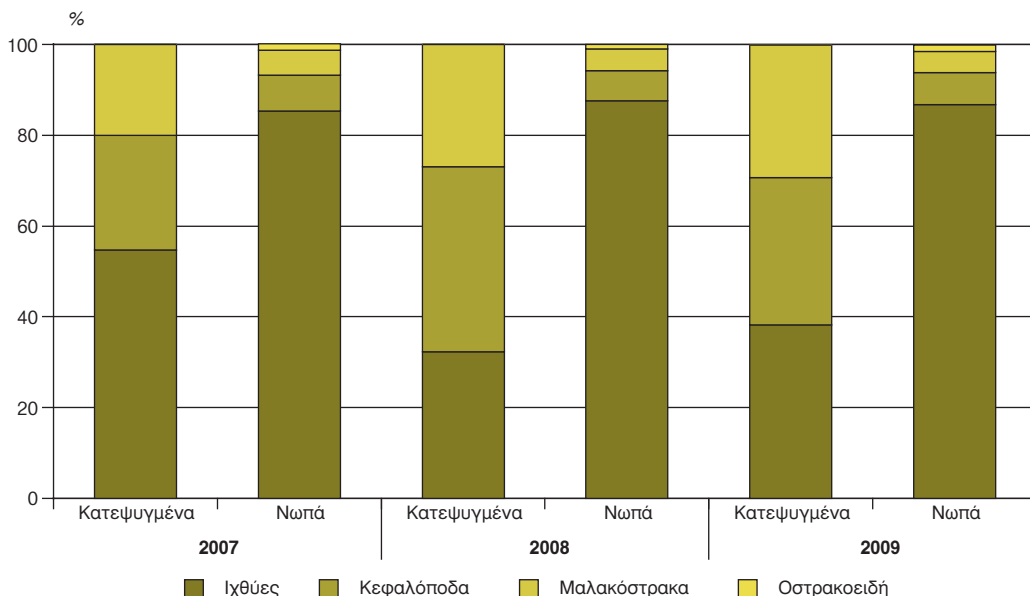


Πίνακας 5. Ποσότητα αλιευμάτων, κατά κυριότερα είδη: 2007 – 2009

Μετρικοί τόνοι

Είδη αλιευμάτων	2007			2008			2009		
	Σύνολο	Κατεψυγμένα	Νωπά	Σύνολο	Κατεψυγμένα	Νωπά	Σύνολο	Κατεψυγμένα	Νωπά
Σύνολο	93.639	3.295	90.344	83.821	1.964	81.857	81.821	1.773	80.048
Ιχθύες	78.927	1.804	77.123	72.356	635	71.722	70.065	678	69.387
Κεφαλόποδα	7.839	833	7.006	6.203	799	5.404	6.293	575	5.717
Μαλακόστρακα	5.682	658	5.024	4.467	530	3.938	4.234	520	3.714
Οστρακοειδή	1.192	—	1.192	794	—	794	1.230	—	1.230

Συμμετοχή των κυριότερων ειδών στη συνολική ποσότητα αλιευμάτων: 2007 – 2009

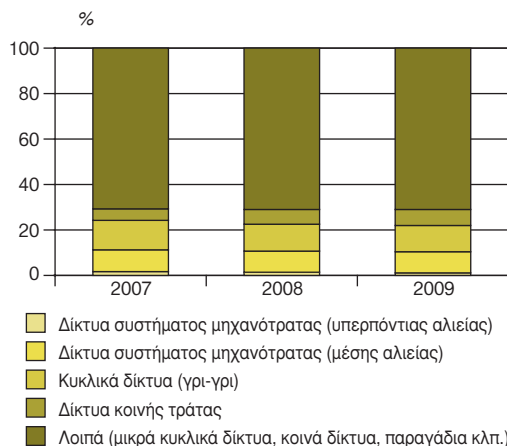


Η συνολική ποσότητα των αλιευμάτων παρουσιάζει συνεχή μείωση από έτος σε έτος. Η μείωση αυτή παρατηρείται τόσο στα κατεψυγμένα όσο και στα νωπά αλιεύματα.

Πίνακας 6. Μέση απασχόληση, κατά είδος αλιευτικών εργαλείων: 2007 – 2009

Είδη αλιευτικών εργαλείων	2007	2008	2009
Δίκτυα συστήματος μηχανότρατας (υπερπόντιας αλιείας)	208	163	127
Δίκτυα συστήματος μηχανότρατας (μέσης αλιείας)	1.262	1.154	1.136
Κυκλικά δίκτυα (γρι-γρι)	1.713	1.471	1.419
Δίκτυα κοινής τράτας	652	793	862
Λοιπά (μικρά κυκλικά δίκτυα, κοινά δίκτυα, παραγάδια κλπ.)	9.317	8.821	8.676

Μέση ετήσια απασχόληση, κατά είδος αλιευτικών εργαλείων: 2007 – 2009



Παρατηρώντας την απασχόληση, κατά είδος αλιευτικού εργαλείου, για τα έτη 2007 – 2009, διαπιστώνουμε ότι η μέση απασχόληση στα αλιευτικά σκάφη που χρησιμοποιούν λοιπά εργαλεία (η οποία είναι και η σημαντικότερη), μειώνεται σταθερά, όπως άλλωστε και το σύνολο της απασχόλησης.

ΥΔΑΤΟΚΑΛΛΙΕΡΓΕΙΕΣ – ΙΧΘΥΟΚΑΛΛΙΕΡΓΕΙΕΣ

Πίνακας 7. Αριθμός εγκαταστάσεων μονάδων υδατοκαλλιέργειών και ιχθυοκαλλιέργειών, κατά είδος και μέθοδο καλλιέργειας: 2007 – 2009

Είδος και μέθοδοι καλλιέργειας		Σε γλυκά νερά			Σε υφάλμυρα νερά			Σε θαλάσσια νερά		
		2007	2008	2009	2007	2008	2009	2007	2008	2009
<i>Ψάρια</i> ⁽¹⁾	Τεχνητές υδατοσυλλογές και δεξαμενές	373	383	383	21	21	21	65	59	17
	Περίκλειστες υδατοσυλλογές και μάνδρες	—	—	—	5	5	1	...(2)	...(2)	...(2)
	Κλωβοί	62	59	59	4	4	4	8.681	8.747	8.131
	Στενόμακρες ή κυκλικές δεξαμενές	1.348	1.345	1.324	—	—	—	2.051	2.183	1.797
	Φράγματα	—	—	—	3	3	3	—	—	—
	Λοιπές μέθοδοι	14	11	12	235	235	255	34	35	35
<i>Μαλάκια</i>	Στο βυθό ⁽³⁾	(4)	(4)	(4)
	Στα μεσόνερα ⁽³⁾	574	598	645
	Λοιπές μέθοδοι ⁽³⁾	21	21	23

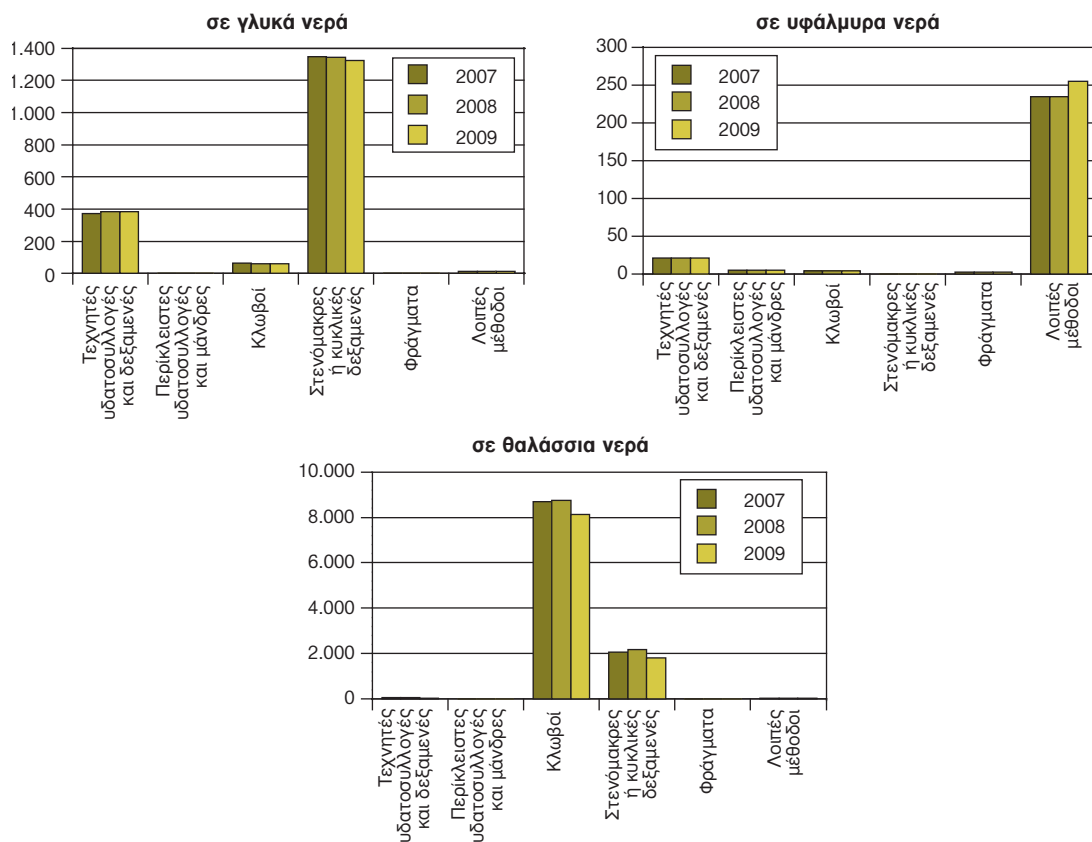
(1) Περιλαμβάνονται και τα καρκινοειδή.

(2) Μη διαθέσιμα στοιχεία.

(3) Δνε είναι δυνατόν να υπάρξουν στοιχεία για καλλιέργεια μαλακίων σε γλυκά και υφάλμυρα νερά.

(4) Αυτή η μέθοδος καλλιέργειας δε χρησιμοποιείται στη Χώρα μας.

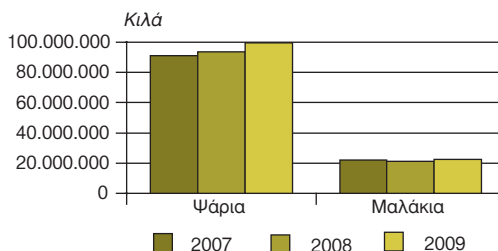
Εγκαταστάσεις καλλιέργειας ψαριών, κατά μέθοδο: 2007 – 2009



Πίνακας 8. Συνολική ποσότητα εκτρεφόμενων ή καλλιεργούμενων ειδών: 2007 – 2009

Κιλά	2007	2008	2009
Σύνολο	113.188.086	114.889.235	121.971.489
Ψάρια	90.989.528	93.789.515	99.581.694
Μαλάκια	22.198.558	21.099.720	22.389.795

Εκτρεφόμενα ή καλλιεργούμενα είδη: 2007 – 2009

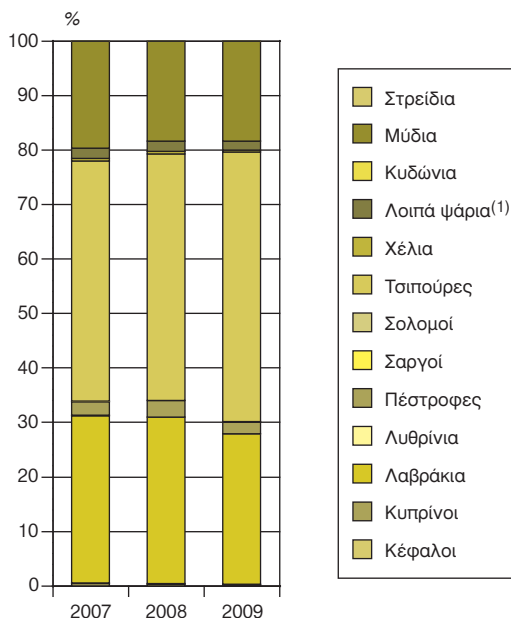


Η παρατήρηση των μεταβολών των στοιχείων της έρευνας στην τριετία 2007 – 2009 οδηγεί στη διαπίστωση, ότι η ποσότητα των εκτρεφόμενων ή καλλιεργούμενων ψαριών αυξάνεται σταθερά, ενώ η αντίστοιχη των μαλακίων παραμένει σχετικά σταθερή.

Πίνακας 9. Ποσότητα εκτρεφόμενων ή καλλιεργούμενων ειδών: 2007 – 2009

Κιλά	2007	2008	2009
Εκτρεφόμενα ή καλλιεργούμενα είδη			
Σύνολο	113.188.086	114.889.235	121.971.489
<i>Ψάρια</i>	<i>90.989.528</i>	<i>93.789.515</i>	<i>99.581.694</i>
Κέφαλοι	470.344	395.072	276.422
Κυπρίνοι	93.170	112.680	113.612
Λαβράκια	34.760.162	35.036.737	33.631.247
Λυθρίνια	179.056	112.698	42.159
Πέστροφες	2.819.823	3.430.580	2.588.068
Σαργοί	26.120	83.636	84.680
Σολομοί	8.384	7.966	22.431
Τσιπούρες	50.023.195	51.957.200	60.487.964
Χέλια	454.691	488.614	428.234
Λοιπά ψάρια ⁽¹⁾	2.154.583	2.164.332	1.906.877
<i>Μαλάκια</i>	<i>22.198.558</i>	<i>21.099.720</i>	<i>22.389.795</i>
Κυδώνια	765	770	670
Μύδια	22.179.217	21.078.490	22.382.671
Στρείδια	18.576	20.460	6.454

Συμμετοχή της ποσότητας εκτρεφόμενων ή καλλιεργούμενων ειδών στη συνολική ποσότητα: 2007 – 2009



(1) Στα λοιπά ψάρια έχουν συμπεριληφθεί και τα καρκινοειδή.

Σύμφωνα με τα στοιχεία του ανωτέρω πίνακα, οι τσιπούρες, τα λαβράκια και τα μύδια είναι τα είδη που παρουσιάζουν τη μεγαλύτερη συμμετοχή στη συνολική ποσότητα εκτρεφόμενων ή καλλιεργούμενων ειδών. Στις τσιπούρες και στα μύδια η ποσότητα παρουσιάζει αύξηση το έτος 2009, σε σχέση με το 2008, ενώ στα λαβράκια παρουσιάζει μείωση στην αντίστοιχη περίοδο.

ΙΧΘΥΟΚΑΛΛΙΕΡΓΕΙΕΣ

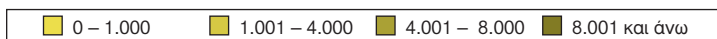
Παραγωγή, κατά περιφέρεια: 2009

(Τόννοι)

Τσιπούρες



Λαβράκια

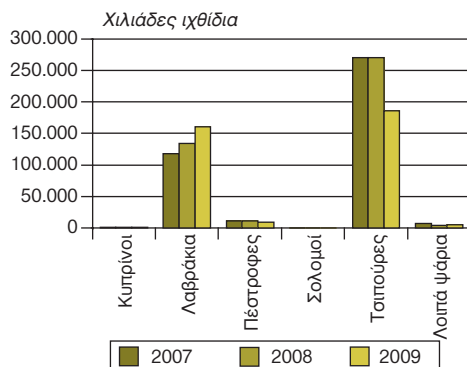


Πίνακας 10. Παραγωγή γόνου από εκκολαπτήρια και εκτροφεία, κατά είδος: 2007 – 2009

Χιλιάδες ιχθίδια

	2007	2008	2009
Σύνολο	406.256	420.836	361.954
Κυπρίνοι	885	750	800
Λαβράκια	117.551	134.101	160.865
Πέστροφες	10.863	10.999	8.824
Σολομοί	52	88	44
Τσιπούρες	269.862	270.232	186.266
Λοιπά ψάρια	7.043	4.666	5.155

Παραγωγή γόνου από εκκολαπτήρια και εκτροφεία, κατά είδος: 2007 – 2009

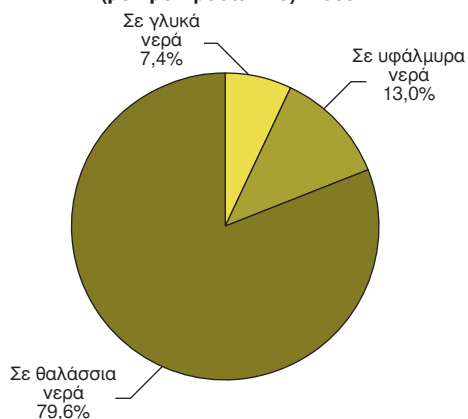


Σύμφωνα με τα στοιχεία του πίνακα 10, η παραγωγή γόνου στα λαβράκια κατά το έτος 2009 παρουσιάζει αύξηση σε σχέση με τα δύο προηγούμενα έτη. Αντίθετα, στις πέστροφες και τις τσιπούρες παρουσιάζει μείωση.

Πίνακας 11. Μέση απασχόληση, κατά είδος εργασιακής σχέσης: 2007 – 2009

Νερά εκτροφής / καλλιέργειας	Μόνιμο προσωπικό						Έκτακτο προσωπικό		
	Κάτοχοι ειδικού πτυχίου			Λοιποί					
	2007	2008	2009	2007	2008	2009	2007	2008	2009
Σύνολο	452	450	383	4.106	4.134	3.747	377	373	439
Σε γλυκά νερά	19	18	16	268	294	291	22	19	24
Σε υφάλμυρα νερά	6	6	3	548	537	535	9	8	10
Σε θαλάσσια νερά	427	426	364	3.290	3.303	2.921	346	346	405

Κατανομή των απασχολουμένων (μόνιμο προσωπικό): 2009



Απασχολούμενοι, κατά είδος εργασιακής σχέσης: 2009

