



ΕΛΛΗΝΙΚΗ ΔΗΜΟΚΡΑΤΙΑ
ΕΛΛΗΝΙΚΗ ΣΤΑΤΙΣΤΙΚΗ ΑΡΧΗ

Πειραιάς, 27 Φεβρουαρίου 2025

ΣΤΑΤΙΣΤΙΚΕΣ ΔΙΕΘΝΟΥΣ ΕΜΠΟΡΙΟΥ ΑΓΑΘΩΝ ΚΑΤΑ ΕΠΙΧΕΙΡΗΜΑΤΙΚΑ ΧΑΡΑΚΤΗΡΙΣΤΙΚΑ, ΕΤΟΣ 2023

Η Ελληνική Στατιστική Αρχή ανακοινώνει τα στοιχεία των Στατιστικών Διεθνούς Εμπορίου Αγαθών, κατά Επιχειρηματικά Χαρακτηριστικά, τα οποία παρουσιάζουν την αξία των εισαγωγών και εξαγωγών ανά τομέα οικονομικής δραστηριότητας των επιχειρήσεων, κατά τάξεις μεγέθους των επιχειρήσεων, κατά τύπο ιδιοκτησιακού ελέγχου, καθώς και τη γεωγραφική διασπορά και τη συγκέντρωση του εμπορίου για το έτος 2023.

Εξαγωγές

Συνολικά 19.393 επιχειρήσεις πραγματοποίησαν το 2023 εξαγωγές συνολικής αξίας 47.358,7 εκατ. ευρώ, εκ των οποίων το 71,3% (33.792,2 εκατ. ευρώ) πραγματοποιήθηκε από επιχειρήσεις των τομέων οικονομικής δραστηριότητας «Μεταποίησης», «Παροχής ηλεκτρικού ρεύματος, φυσικού αερίου, ατμού και κλιματισμού», «Παροχής νερού, επεξεργασίας λυμάτων, διαχείρισης αποβλήτων και δραστηριοτήτων εξυγίανσης» και «Ορυχείων και λατομείων», (5.901 επιχειρήσεις, 30,4% του συνολικού αριθμού των επιχειρήσεων). Το 22,1% (10.456,0 εκατ. ευρώ) της συνολικής αξίας των εξαγωγών πραγματοποιήθηκε από επιχειρήσεις του τομέα «Χονδρικού και λιανικού εμπορίου, επισκευής μηχανοκίνητων οχημάτων και μοτοσυκλετών», (9.763 επιχειρήσεις, 50,4% του συνολικού αριθμού των επιχειρήσεων). Το 6,6% (3.110,4 εκατ. ευρώ) της συνολικής αξίας των εξαγωγών πραγματοποιήθηκε από επιχειρήσεις των τομέων της «Γεωργίας, δασοκομίας και αλιείας», «Κατασκευών» και Λοιπών υπηρεσιών (πλην Χονδρικού και λιανικού εμπορίου κλπ.), (3.729 επιχειρήσεις, 19,2% του συνολικού αριθμού των επιχειρήσεων), (Πίνακας 1 – Γράφημα 1).

Από την ανάλυση της κατανομής των επιχειρήσεων με βάση το μέγεθος της αξίας των συναλλαγών που διενήργησαν, όσον αφορά στις εξαγωγές, το 29,5% της συνολικής αξίας των εξαγωγών πραγματοποιήθηκε από 5 συνολικά επιχειρήσεις, το 49,7% της συνολικής αξίας των εξαγωγών πραγματοποιήθηκε από 50 συνολικά επιχειρήσεις, το δε 83,8% πραγματοποιήθηκε από 1.000 συνολικά επιχειρήσεις (Πίνακας 3.1 – Γράφημα 3).

Πληροφορίες για μεθοδολογικά θέματα:

Δ/ση Στατιστικών Επιχειρήσεων
Τμήμα Στατιστικών Διεθνών Συναλλαγών
Προϊσταμένη Τμήματος: Ελένη Πανδή
Τηλ : 213 135 2042
e-mail : e.pandi@statistics.gr

Πληροφορίες για παροχή δεδομένων:

Τηλ : 213 135 2022, 2308, 2310
e-mail : data.dissem@statistics.gr

Όσον αφορά στον τύπο ιδιοκτησιακού ελέγχου των επιχειρήσεων που διενήργησαν εξαγωγές το 93,4% (18.116 επιχειρήσεις) του συνολικού αριθμού των επιχειρήσεων δεν έχουν θυγατρικές στο εξωτερικό (17.981,7 εκατ. €, 38,0% της συνολικής αξίας των εξαγωγών), το 1,2% (234 επιχειρήσεις) του συνολικού αριθμού των επιχειρήσεων που διενήργησαν εξαγωγές έχουν θυγατρικές στο εξωτερικό (17.165,6 εκατ. €, 36,2% της συνολικής αξίας των εξαγωγών), ενώ το 5,4% (1.043 επιχειρήσεις) του συνολικού αριθμού των επιχειρήσεων (12.211,4 εκατ. €, 25,8% της συνολικής αξίας των εξαγωγών) είναι ξένες ελεγχόμενες επιχειρήσεις από το εξωτερικό (Πίνακας 4 – Γράφημα 4).

Από την ανάλυση των επιχειρήσεων με βάση τη γεωγραφική διασπορά των εξαγωγών, δηλαδή τον αριθμό χωρών εταίρων στις οποίες εξάγουν οι επιχειρήσεις, το 4,7% (920 επιχειρήσεις) του συνολικού αριθμού των επιχειρήσεων πραγματοποίησε εξαγωγές σε πάνω από 20 χώρες – εταίρους (31.084,8 εκατ. €, 65,6% της συνολικής αξίας εξαγωγών), το 8,4% (1.623 επιχειρήσεις) πραγματοποίησε εξαγωγές σε 10-19 χώρες – εταίρους (7.467,5 εκατ. €, 15,8% της συνολικής αξίας εξαγωγών), το 45,4% (8.804 επιχειρήσεις) πραγματοποίησε εξαγωγές σε 2-9 χώρες – εταίρους (7.628,2 εκατ. €, 16,1% της συνολικής αξίας εξαγωγών) και το 41,5% (8.046 επιχειρήσεις) πραγματοποίησε εξαγωγές σε 1 μόνο χώρα – εταίρο (1.178,2 εκατ. €, 2,5% της συνολικής αξίας εξαγωγών), (Πίνακας 5 – Γράφημα 5).

Εισαγωγές

Όσον αφορά στις εισαγωγές, συνολικά 36.810 επιχειρήσεις πραγματοποίησαν το 2023 εισαγωγές συνολικής αξίας 75.712,5 εκατ. ευρώ, εκ των οποίων το 50,7% (38.368,6 εκατ. ευρώ) πραγματοποιήθηκε από επιχειρήσεις των τομέων οικονομικής δραστηριότητας «Μεταποίησης», «Παροχής ηλεκτρικού ρεύματος, φυσικού αερίου, ατμού και κλιματισμού», «Παροχής νερού, επεξεργασίας λυμάτων, διαχείρισης αποβλήτων και δραστηριοτήτων εξυγίανσης» και «Ορυχείων και λατομείων» (7.207 επιχειρήσεις, 19,6% του συνολικού αριθμού των επιχειρήσεων). Το 42,2% (31.941,6 εκατ. ευρώ) της συνολικής αξίας των εισαγωγών πραγματοποιήθηκε από επιχειρήσεις του τομέα «Χονδρικού και λιανικού εμπορίου, επισκευής μηχανοκίνητων οχημάτων και μοτοσυκλετών» (20.014 επιχειρήσεις, 54,4% του συνολικού αριθμού των επιχειρήσεων). Το 7,1% (5.402,3 εκατ. ευρώ) της συνολικής αξίας των εισαγωγών πραγματοποιήθηκε από επιχειρήσεις των τομέων «Γεωργίας, δασοκομίας και αλιείας», «Κατασκευών» και λοιπών υπηρεσιών (πλην χονδρικού και λιανικού εμπορίου κλπ.), (9.589 επιχειρήσεις, 26,0% του συνολικού αριθμού των επιχειρήσεων), (Πίνακας 1 – Γράφημα 1).

Από την ανάλυση της κατανομής των επιχειρήσεων με βάση το μέγεθος της αξίας των συναλλαγών που διενήργησαν, παρατηρείται ότι το 26,5% της συνολικής αξίας των εισαγωγών πραγματοποιήθηκε από 5 συνολικά επιχειρήσεις, το 51,5% της συνολικής αξίας των εισαγωγών πραγματοποιήθηκε από 100 συνολικά επιχειρήσεις, το δε 77,3% της συνολικής αξίας των εισαγωγών πραγματοποιήθηκε από 1.000 συνολικά επιχειρήσεις (Πίνακας 3.2 – Γράφημα 3).

Όσον αφορά στον τύπο ιδιοκτησιακού ελέγχου των επιχειρήσεων που διενήργησαν εισαγωγές το 94,9% (34.935 επιχειρήσεις) του συνολικού αριθμού των επιχειρήσεων δεν έχουν θυγατρικές στο εξωτερικό (28.159,9 εκατ. €, 37,2% της συνολικής αξίας των εισαγωγών), το 0,8% (289 επιχειρήσεις) του συνολικού αριθμού των επιχειρήσεων που διενήργησαν εισαγωγές έχουν θυγατρικές στο εξωτερικό (24.977,2 εκατ. €, 33,0% της συνολικής αξίας των εισαγωγών), ενώ το 4,3% (1.586 επιχειρήσεις) του συνολικού αριθμού

των επιχειρήσεων (22.575,4 εκατ. €, 29,8% της συνολικής αξίας των εισαγωγών) είναι ξένες ελεγχόμενες επιχειρήσεις από το εξωτερικό (Πίνακας 4 – Γράφημα 4).

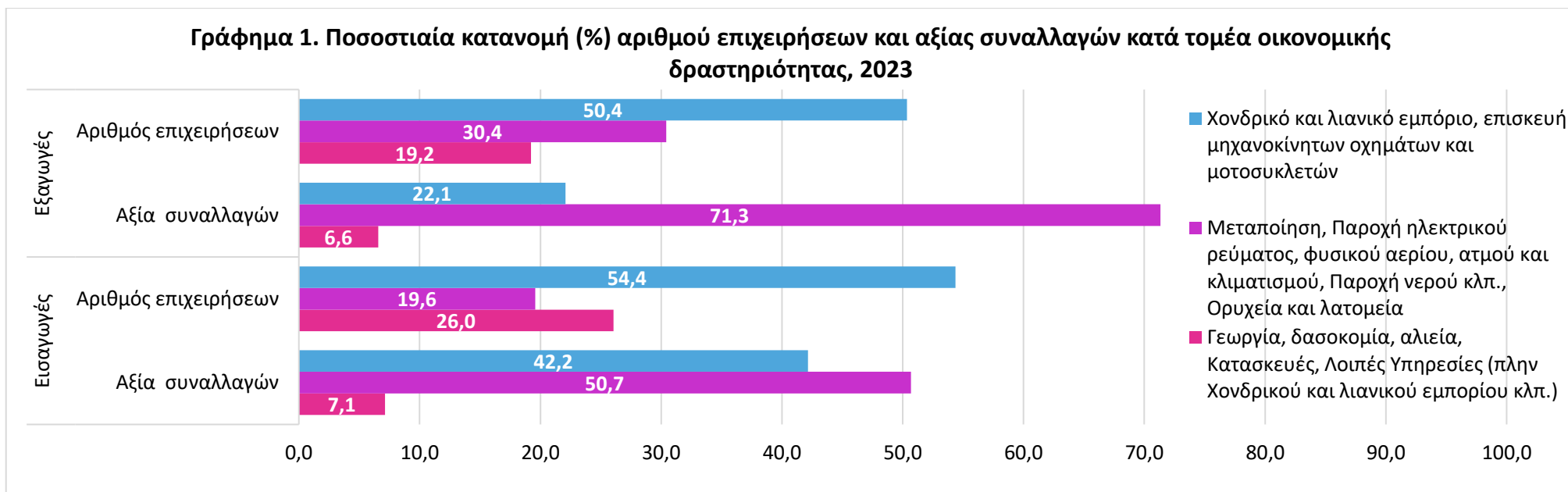
Από την ανάλυση των επιχειρήσεων με βάση τη γεωγραφική διασπορά των εισαγωγών, δηλαδή τον αριθμό χωρών εταίρων από τις οποίες οι επιχειρήσεις πραγματοποίησαν εισαγωγές, το 1,4% (511 επιχειρήσεις) του συνολικού αριθμού των επιχειρήσεων πραγματοποίησε εισαγωγές από περισσότερες από 20 χώρες – εταίρους (38.099,4 εκατ. €, 50,3% της συνολικής αξίας εισαγωγών), το 7,6% (2.783 επιχειρήσεις) πραγματοποίησε εισαγωγές από 10-19 χώρες – εταίρους (19.055,1 εκατ. €, 25,2% της συνολικής αξίας εισαγωγών), το 45,1% (16.600 επιχειρήσεις) πραγματοποίησε εισαγωγές από 2-9 χώρες – εταίρους (16.389,4 εκατ. €, 21,6% της συνολικής αξίας εισαγωγών) και το 45,9% (16.916 επιχειρήσεις) πραγματοποίησε εισαγωγές από 1 μόνο χώρα – εταίρο (2.168,6 εκατ. €, 2,9% της συνολικής αξίας εισαγωγών), (Πίνακας 5 – Γράφημα 5).

Πίνακας 1. Διεθνές εμπόριο αγαθών κατά τομέα οικονομικής δραστηριότητας της επιχείρησης, 2023

Οικονομική Δραστηριότητα	Σύνολο		Γεωργία, δασοκομία, αλιεία, Κατασκευές, Λοιπές Υπηρεσίες (πλην Χονδρικού και λιανικού εμπορίου κλπ.)		Μεταποίηση, Παροχή ηλεκτρικού ρεύματος, φυσικού αερίου, ατμού και κλιματισμού, Παροχή νερού κλπ., Ορυχεία και λατομεία ⁽¹⁾		Χονδρικό και λιανικό εμπόριο, επισκευή μηχανοκίνητων οχημάτων και μοτοσυκλετών	
	Ροή	Αριθμός επιχειρήσεων	Αξία συναλλαγών σε εκατ. €	Αριθμός επιχειρήσεων	Αξία συναλλαγών σε εκατ. €	Αριθμός επιχειρήσεων	Αξία συναλλαγών σε εκατ. €	Αριθμός επιχειρήσεων
Εξαγωγές	19.393	47.358,7	3.729	3.110,5	5.901	33.792,2	9.763	10.456,0
Ποσοστιαία συμμετοχή (%)	100,0	100,0	19,2	6,6	30,4	71,3	50,4	22,1
Εισαγωγές	36.810	75.712,5	9.589	5.402,3	7.207	38.368,6	20.014	31.941,6
Ποσοστιαία συμμετοχή (%)	100,0	100,0	26,0	7,1	19,6	50,7	54,4	42,2

⁽¹⁾Συμπεριλαμβάνονται και οι επιχειρήσεις για τις οποίες δεν υπάρχουν διαθέσιμες πληροφορίες για τον τομέα οικονομικής δραστηριότητας οι οποίες αντιστοιχούν σε μικρό πλήθος και μικρή αξία συναλλαγών.

Γράφημα 1. Ποσοστιαία κατανομή (%) αριθμού επιχειρήσεων και αξίας συναλλαγών κατά τομέα οικονομικής δραστηριότητας, 2023

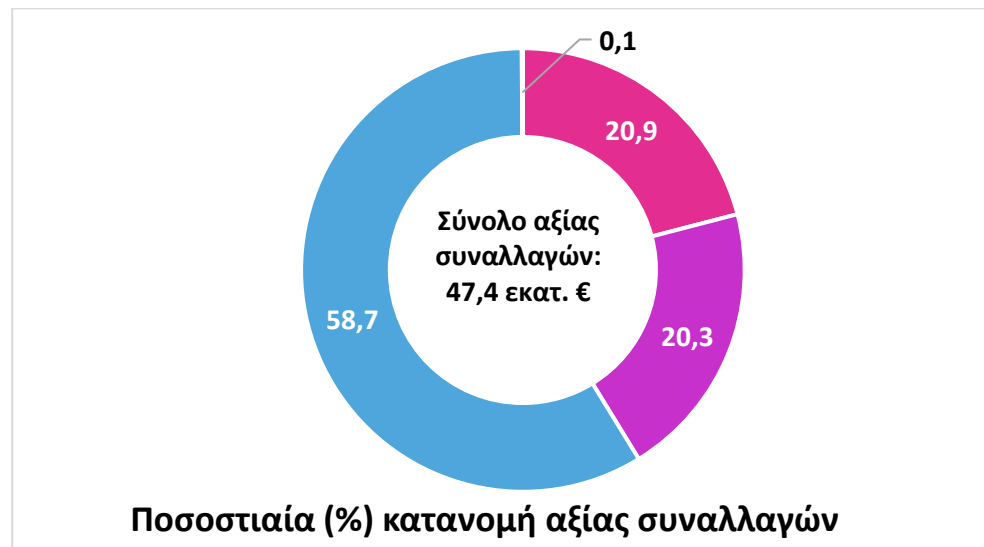
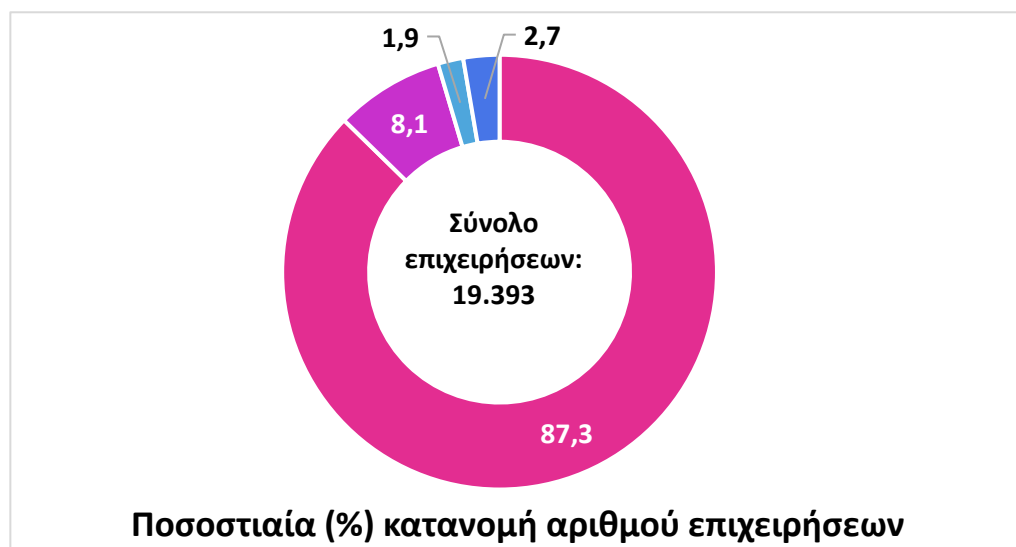


Πίνακας 2.1. Εξαγωγές: Αριθμός επιχειρήσεων και αξία συναλλαγών, κατά τάξη μεγέθους επιχείρησης βάσει του αριθμού απασχολούμενων και κατά τομέα οικονομικής δραστηριότητας, 2023

Τάξη μεγέθους επιχείρησης (αριθμός απασχολούμενων)	Σύνολο				Γεωργία, δασοκομία, αλιεία, Κατασκευές, Λοιπές Υπηρεσίες (πλην Χονδρικού και λιανικού εμπορίου κλπ.)				Μεταποίηση, Παροχή ηλεκτρικού ρεύματος, φυσικού αερίου, ατμού και κλιματισμού, Παροχή νερού κλπ., Ορυχεία και λατομεία ⁽¹⁾				Χονδρικό και λιανικό εμπόριο, επισκευή μηχανοκίνητων οχημάτων και μοτοσυκλετών			
	Αριθμός επιχειρήσεων	Ποσοστιαία συμμετοχή (%)	Αξία συναλλαγών σε εκατ. €	Ποσοστιαία συμμετοχή (%)	Αριθμός επιχειρήσεων	Ποσοστιαία συμμετοχή (%)	Αξία συναλλαγών σε εκατ. €	Ποσοστιαία συμμετοχή (%)	Αριθμός επιχειρήσεων	Ποσοστιαία συμμετοχή (%)	Αξία συναλλαγών σε εκατ. €	Ποσοστιαία συμμετοχή (%)	Αριθμός επιχειρήσεων	Ποσοστιαία συμμετοχή (%)	Αξία συναλλαγών σε εκατ. €	Ποσοστιαία συμμετοχή (%)
0 - 49	16.933	87,3	9.920,9	20,9	3.078	82,5	904,8	29,1	4.924	83,4	2.997,3	8,9	8.931	91,5	6.018,8	57,6
50 - 249	1.572	8,1	9.611,7	20,3	309	8,3	1.489,0	47,9	715	12,1	5.597,3	16,6	548	5,6	2.525,4	24,1
≥250	367	1,9	27.788,1	58,7	110	3,0	698,5	22,4	175	3,0	25.193,5	74,5	82	0,8	1.896,1	18,1
Άγνωστος	521	2,7	38,0	0,1	232	6,2	18,2	0,6	87	1,5	4,1	0,0	202	2,1	15,7	0,2
Σύνολο	19.393	100,0	47.358,7	100,0	3.729	100,0	3.110,5	100,0	5.901	100,0	33.792,2	100,0	9.763	100,0	10.456,0	100,0

⁽¹⁾ Συμπεριλαμβάνονται και οι επιχειρήσεις για τις οποίες δεν υπάρχουν διαθέσιμες πληροφορίες για τον τομέα οικονομικής δραστηριότητας οι οποίες αντιστοιχούν σε μικρό πλήθος και μικρή αξία συναλλαγών.

Γράφημα 2.1. Εξαγωγές: Ποσοστιαία (%) κατανομή αριθμού επιχειρήσεων και αξίας συναλλαγών, κατά τάξη μεγέθους επιχείρησης βάσει του αριθμού των απασχολούμενων, 2023



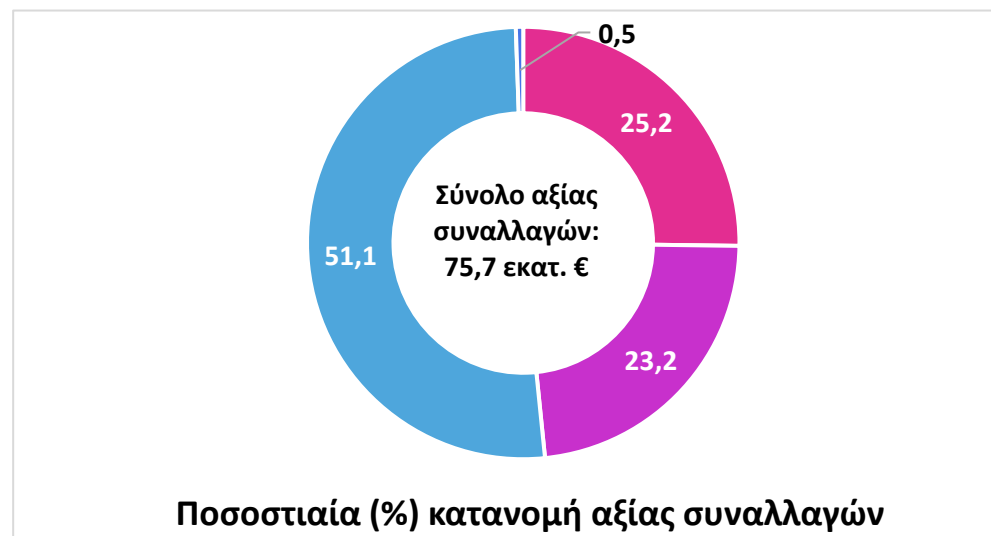
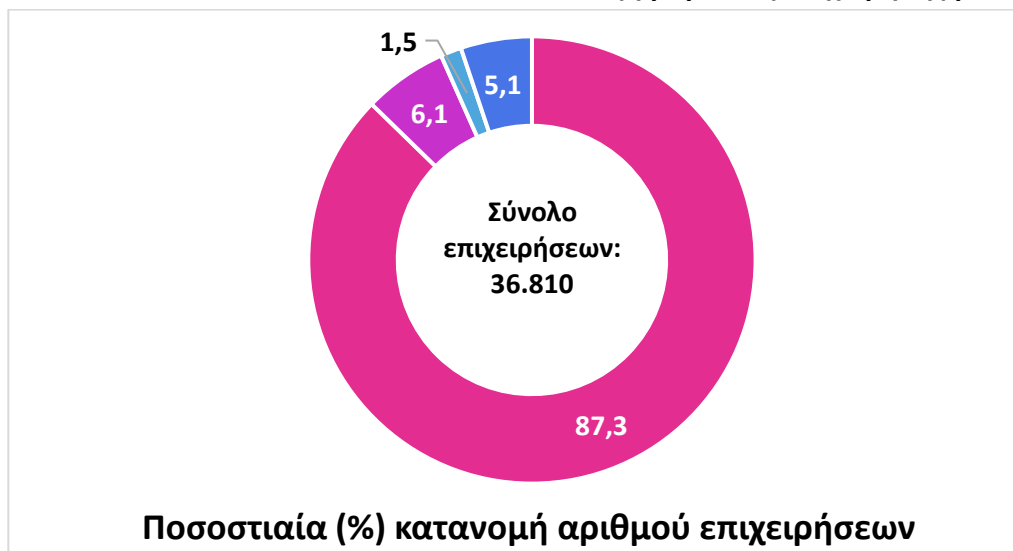
■ 0-49 απασχολούμενοι ■ 50-249 απασχολούμενοι ■ ≥250 απασχολούμενοι ■ Άγνωστος αριθμός απασχολούμενων

Πίνακας 2.2. Εισαγωγές: Αριθμός επιχειρήσεων και αξία συναλλαγών, κατά τάξη μεγέθους επιχείρησης βάσει του αριθμού απασχολούμενων και κατά τομέα οικονομικής δραστηριότητας, 2023

Τάξη μεγέθους επιχείρησης (αριθμός απασχολούμενων)	Σύνολο				Γεωργία, δασοκομία, αλιεία, Κατασκευές, Λοιπές Υπηρεσίες (πλην Χονδρικού και λιανικού εμπορίου κλπ.)				Μεταποίηση, Παροχή ηλεκτρικού ρεύματος, φυσικού αερίου, ατμού και κλιματισμού, Παροχή νερού κλπ., Ορυχεία και λατομεία ⁽¹⁾				Χονδρικό και λιανικό εμπόριο, επισκευή μηχανοκίνητων οχημάτων και μοτοσυκλετών			
	Αριθμός επιχειρήσεων	Ποσοστιαία συμμετοχή (%)	Αξία συναλλαγών σε εκατ. €	Ποσοστιαία συμμετοχή (%)	Αριθμός επιχειρήσεων	Ποσοστιαία συμμετοχή (%)	Αξία συναλλαγών σε εκατ. €	Ποσοστιαία συμμετοχή (%)	Αριθμός επιχειρήσεων	Ποσοστιαία συμμετοχή (%)	Αξία συναλλαγών σε εκατ. €	Ποσοστιαία συμμετοχή (%)	Αριθμός επιχειρήσεων	Ποσοστιαία συμμετοχή (%)	Αξία συναλλαγών σε εκατ. €	Ποσοστιαία συμμετοχή (%)
0 - 49	32.126	87,3	19.088,3	25,2	7.734	80,7	1.632,5	30,2	5.915	82,1	2.848,6	7,4	18.477	92,3	14.607,2	45,7
50 - 249	2.234	6,1	17.550,2	23,2	814	8,5	1.343,7	24,9	753	10,4	5.607,1	14,6	667	3,3	10.599,4	33,2
≥250	555	1,5	38.658,8	51,1	281	2,9	2.279,7	42,2	180	2,5	29.716,2	77,5	94	0,5	6.662,9	20,9
Άγνωστος	1.895	5,1	415,2	0,5	760	7,9	146,4	2,7	359	5,0	196,7	0,5	776	3,9	72,1	0,2
Σύνολο	36.810	100,0	75.712,5	100,0	9.589	100,0	5.402,3	100,0	7.207	100,0	38.368,6	100,0	20.014	100,0	31.941,6	100,0

⁽¹⁾ Συμπεριλαμβάνονται και οι επιχειρήσεις για τις οποίες δεν υπάρχουν διαθέσιμες πληροφορίες για τον τομέα οικονομικής δραστηριότητας οι οποίες αντιστοιχούν σε μικρό πλήθος και μικρή αξία συναλλαγών.

Γράφημα 2.2. Εισαγωγές: Ποσοστιαία (%) κατανομή αριθμού επιχειρήσεων και αξίας συναλλαγών, κατά τάξη μεγέθους επιχείρησης βάσει του αριθμού των απασχολούμενων, 2023



■ 0-49 απασχολούμενοι ■ 50-249 απασχολούμενοι ■ ≥250 απασχολούμενοι ■ Άγνωστος αριθμός απασχολούμενων

Πίνακας 3.1. Αθροιστική κατανομή των επιχειρήσεων, κατά αξία συναλλαγών και τομέα οικονομικής δραστηριότητας (συγκέντρωση εμπορίου), Εξαγωγές, 2023

Επιχειρήσεις κατά αξία συναλλαγών ⁽¹⁾	Εξαγωγές							
	Σύνολο		Γεωργία, δασοκομία, αλιεία, Κατασκευές, Υπηρεσίες (πλην Χονδρικού και λιανικού εμπορίου κλπ.)		Μεταποίηση, Παροχή ηλεκτρικού ρεύματος, φυσικού αερίου, ατμού και κλιματισμού, Παροχή νερού κλπ., Ορυχεία και λατομεία ⁽²⁾		Χονδρικό και λιανικό εμπόριο, επισκευή μηχανοκίνητων οχημάτων και μοτοσυκλετών	
	Αξία συναλλαγών σε εκατ. €	Ποσοστιαία συμμετοχή (%)	Αξία συναλλαγών σε εκατ. €	Ποσοστιαία συμμετοχή (%)	Αξία συναλλαγών σε εκατ. €	Ποσοστιαία συμμετοχή (%)	Αξία συναλλαγών σε εκατ. €	Ποσοστιαία συμμετοχή (%)
5 Μεγαλύτερες επιχειρήσεις	13.986,5	29,5	1.093,6	35,2	13.986,6	41,4	1.521,2	14,5
10 Μεγαλύτερες επιχειρήσεις	17.308,0	36,5	1.389,0	44,7	16.905,0	50,0	2.138,7	20,5
20 Μεγαλύτερες επιχειρήσεις	19.952,3	42,1	1.718,6	55,3	18.749,1	55,5	2.782,2	26,6
50 Μεγαλύτερες επιχειρήσεις	23.540,8	49,7	2.031,8	65,3	21.379,9	63,3	3.839,9	36,7
100 Μεγαλύτερες επιχειρήσεις	26.750,2	56,5	2.278,7	73,3	23.873,1	70,6	4.903,0	46,9
500 Μεγαλύτερες επιχειρήσεις	35.890,3	75,8	2.823,6	90,8	29.969,6	88,7	7.736,4	74,0
1.000 Μεγαλύτερες επιχειρήσεις	39.694,1	83,8	2.989,8	96,1	31.880,0	94,3	8.823,3	84,4
Σύνολο	47.358,7	100,0	3.110,4	100,0	33.792,2	100,0	10.456,0	100,0

⁽¹⁾ Η κατανομή των επιχειρήσεων γίνεται με βάση το μέγεθος της αξίας των συναλλαγών που πραγματοποιήσαν.

⁽²⁾ Συμπεριλαμβάνονται και οι επιχειρήσεις για τις οποίες δεν υπάρχουν διαθέσιμες πληροφορίες για τον τομέα οικονομικής δραστηριότητας οι οποίες αντιστοιχούν σε μικρό πλήθος και μικρή αξία συναλλαγών.

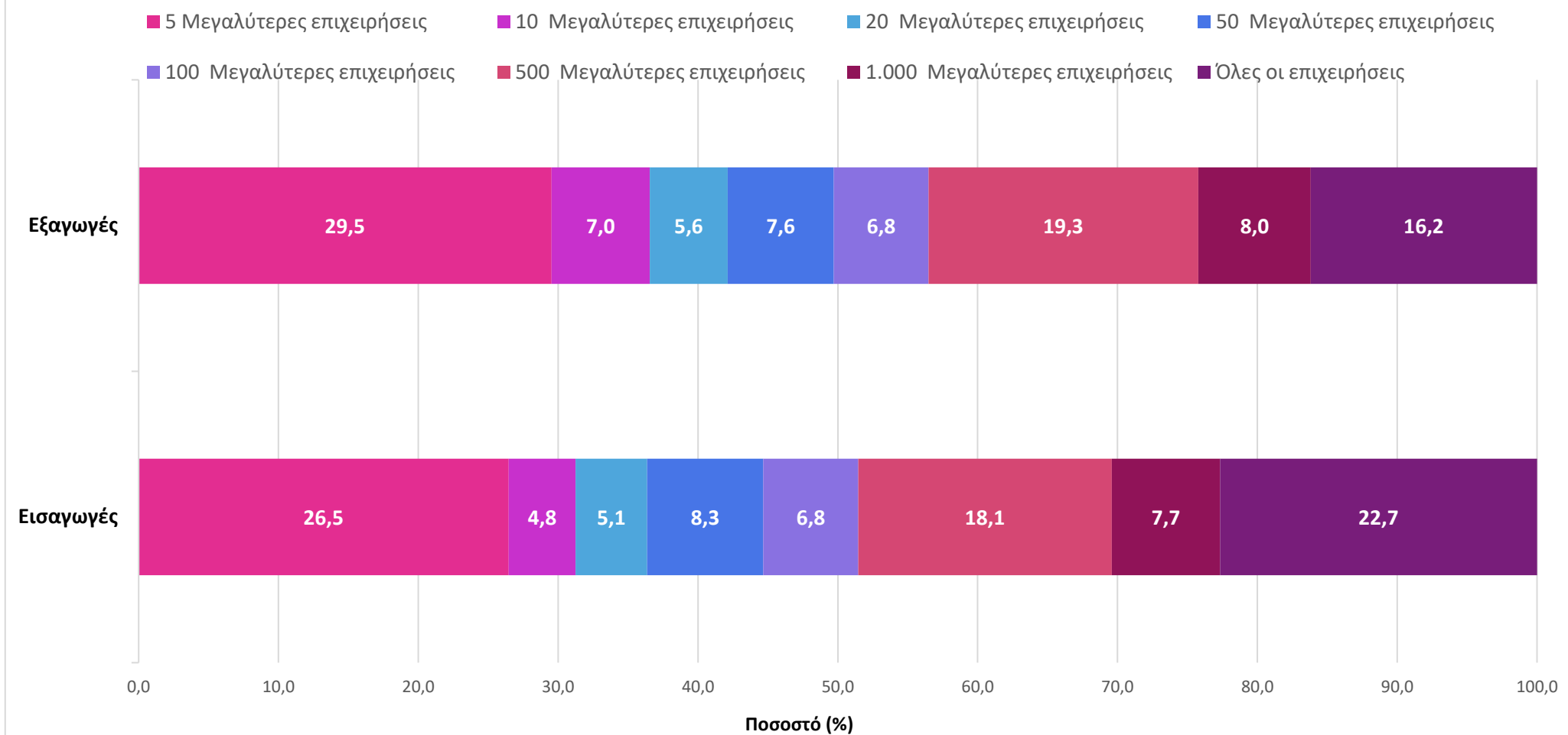
Πίνακας 3.2. Αθροιστική κατανομή των επιχειρήσεων, κατά αξία συναλλαγών και τομέα οικονομικής δραστηριότητας (συγκέντρωση εμπορίου), Εισαγωγές, 2023

Επιχειρήσεις κατά αξία συναλλαγών ⁽¹⁾	Εισαγωγές							
	Σύνολο		Γεωργία, δασοκομία, αλιεία, Κατασκευές, Υπηρεσίες (πλην Χονδρικού και λιανικού εμπορίου κλπ.)		Μεταποίηση, Παροχή ηλεκτρικού ρεύματος, φυσικού αερίου, ατμού και κλιματισμού, Παροχή νερού κλπ., Ορυχεία και λατομεία ⁽²⁾		Χονδρικό και λιανικό εμπόριο, επισκευή μηχανοκίνητων οχημάτων και μοτοσυκλετών	
	Αξία συναλλαγών σε εκατ. €	Ποσοστιαία συμμετοχή (%)	Αξία συναλλαγών σε εκατ. €	Ποσοστιαία συμμετοχή (%)	Αξία συναλλαγών σε εκατ. €	Ποσοστιαία συμμετοχή (%)	Αξία συναλλαγών σε εκατ. €	Ποσοστιαία συμμετοχή (%)
5 Μεγαλύτερες επιχειρήσεις	20.033,0	26,5	2.322,7	43,0	20.035,3	52,2	2.226,1	7,0
10 Μεγαλύτερες επιχειρήσεις	23.658,4	31,2	2.738,1	50,7	22.565,1	58,8	3.684,6	11,5
20 Μεγαλύτερες επιχειρήσεις	27.527,1	36,4	3.138,0	58,1	25.008,6	65,2	5.668,0	17,7
50 Μεγαλύτερες επιχειρήσεις	33.818,2	44,7	3.655,9	67,7	27.904,8	72,7	8.981,8	28,1
100 Μεγαλύτερες επιχειρήσεις	38.958,9	51,5	4.022,9	74,5	30.149,1	78,6	12.096,1	37,9
500 Μεγαλύτερες επιχειρήσεις	52.686,4	69,6	4.769,1	88,3	34.812,0	90,7	20.089,1	62,9
1.000 Μεγαλύτερες επιχειρήσεις	58.549,6	77,3	5.039,7	93,3	36.398,1	94,9	23.384,9	73,2
Σύνολο	75.712,5	100,0	5.402,3	100,0	38.368,6	100,0	31.941,6	100,0

⁽¹⁾ Η κατανομή των επιχειρήσεων γίνεται με βάση το μέγεθος της αξίας των συναλλαγών που πραγματοποιήσαν.

⁽²⁾ Συμπεριλαμβάνονται και οι επιχειρήσεις για τις οποίες δεν υπάρχουν διαθέσιμες πληροφορίες για τον τομέα οικονομικής δραστηριότητας οι οποίες αντιστοιχούν σε μικρό πλήθος και μικρή αξία συναλλαγών.

Γράφημα 3. Αθροιστική κατανομή (%) των επιχειρήσεων, κατά αξία συναλλαγών 2023

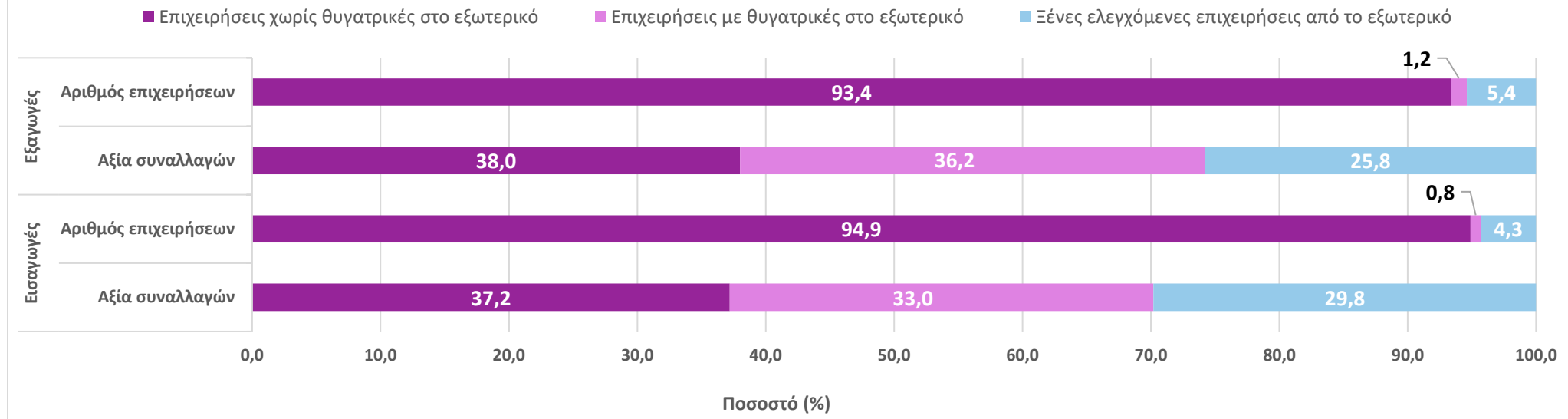


Κάθε κατηγορία, π.χ. 10 Μεγαλύτερες Επιχειρήσεις περιλαμβάνει την προϋπάρχουσα κατηγορία (π.χ. 5 Μεγαλύτερες Επιχειρήσεις) και προσθέτει άλλες 5 επιχειρήσεις.

Πίνακας 4. Εξαγωγές και Εισαγωγές: Αριθμός επιχειρήσεων και αξία συναλλαγών, κατά τύπο ιδιοκτησιακού ελέγχου των επιχειρήσεων, 2023

Τύπος Ιδιοκτησιακού Ελέγχου	Εξαγωγές				Εισαγωγές			
	Αριθμός επιχειρήσεων	Ποσοστιαία συμμετοχή (%)	Αξία συναλλαγών σε εκατ. €	Ποσοστιαία συμμετοχή (%)	Αριθμός επιχειρήσεων	Ποσοστιαία συμμετοχή (%)	Αξία συναλλαγών σε εκατ. €	Ποσοστιαία συμμετοχή (%)
Επιχειρήσεις χωρίς θυγατρικές στο εξωτερικό	18.116	93,4	17.981,7	38,0	34.935	94,9	28.159,9	37,2
Επιχειρήσεις με θυγατρικές στο εξωτερικό	234	1,2	17.165,6	36,2	289	0,8	24.977,2	33,0
Ξένες ελεγχόμενες επιχειρήσεις από το εξωτερικό	1.043	5,4	12.211,4	25,8	1.586	4,3	22.575,4	29,8
Σύνολο	19.393	100,0	47.358,7	100,0	36.810	100,0	75.712,5	100,0

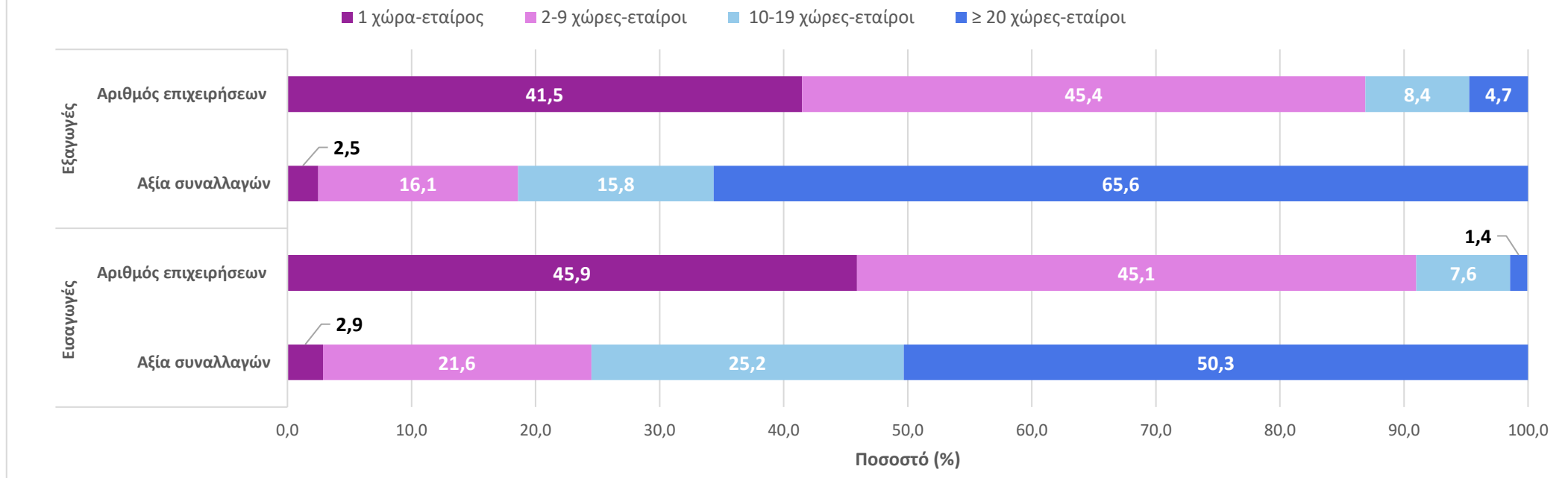
Γράφημα 4. Ποσοστιαία (%) κατανομή αριθμού επιχειρήσεων και αξίας συναλλαγών ανά τύπο ιδιοκτησιακού ελέγχου



Πίνακας 5. Εξαγωγές και Εισαγωγές: Αριθμός επιχειρήσεων και αξία συναλλαγών, κατά αριθμό χωρών εταιρών των επιχειρήσεων (γεωγραφική διασπορά), 2023

Αριθμός χωρών - εταιρών	Εξαγωγές				Εισαγωγές			
	Αριθμός επιχειρήσεων	Ποσοστιαία συμμετοχή (%)	Αξία συναλλαγών σε εκατ. €	Ποσοστιαία συμμετοχή (%)	Αριθμός επιχειρήσεων	Ποσοστιαία συμμετοχή (%)	Αξία συναλλαγών σε εκατ. €	Ποσοστιαία συμμετοχή (%)
1	8.046	41,5	1.178,2	2,5	16.916	45,9	2.168,6	2,9
2-9	8.804	45,4	7.628,2	16,1	16.600	45,1	16.389,4	21,6
10-19	1.623	8,4	7.467,5	15,8	2.783	7,6	19.055,1	25,2
≥ 20	920	4,7	31.084,8	65,6	511	1,4	38.099,4	50,3
Σύνολο	19.393	100,0	47.358,7	100,0	36.810	100,0	75.712,5	100,0

Γράφημα 5. Ποσοστιαία κατανομή (%) αριθμού επιχειρήσεων και αξίας συναλλαγών κατά αριθμό χωρών εταιρών (γεωγραφική διασπορά), 2023



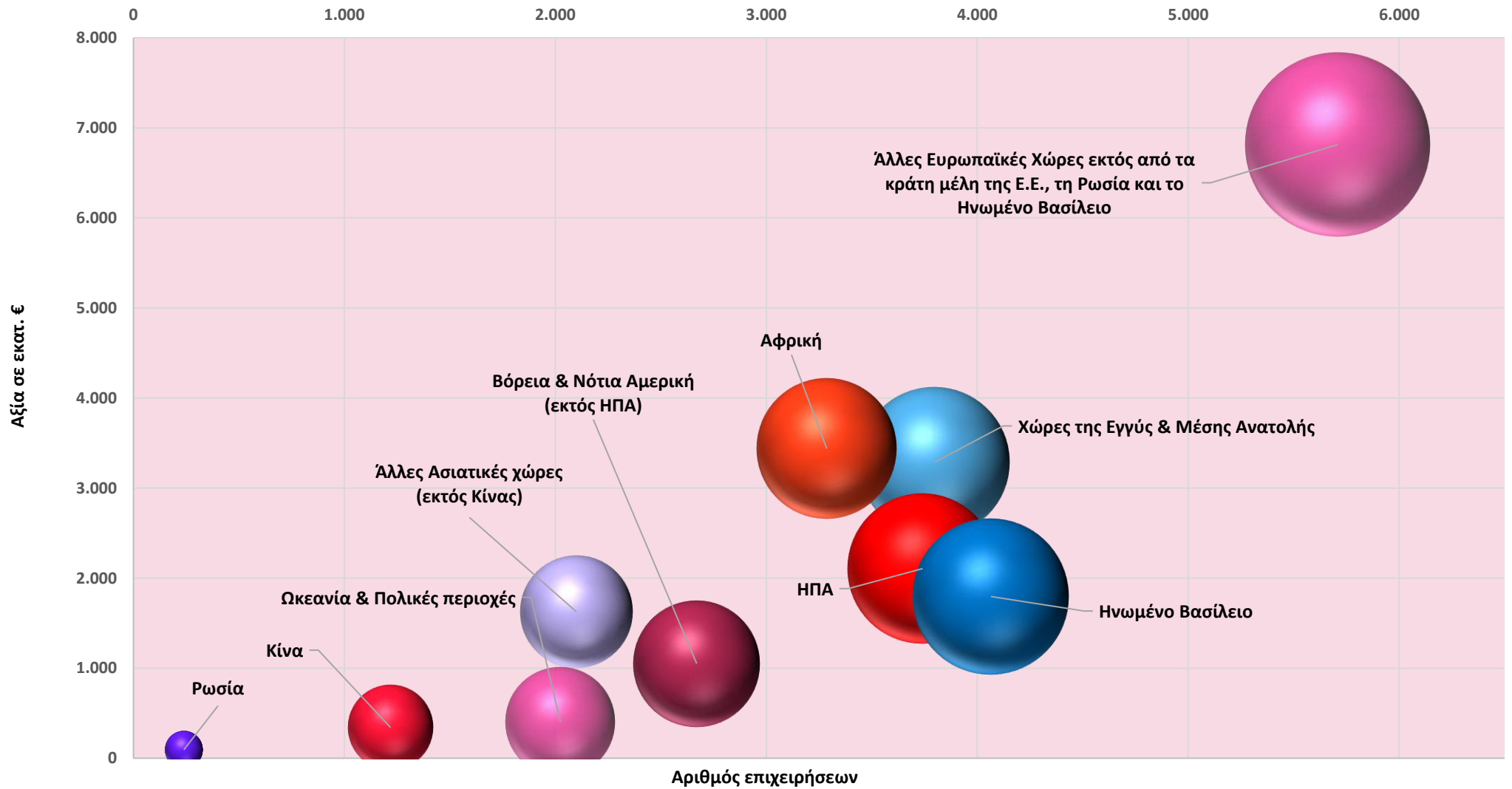
Πίνακας 6.1. Εξαγωγές: Αριθμός επιχειρήσεων και αξία συναλλαγών, κατά γεωγραφική περιοχή και οικονομική δραστηριότητα, 2023

Οικονομική Δραστηριότητα	Εξαγωγές							
	Σύνολο		Γεωργία, δασοκομία, αλιεία, Κατασκευές, Λοιπές Υπηρεσίες (πλην Χονδρικού και λιανικού εμπορίου κλπ.)		Μεταποίηση, Παροχή ηλεκτρικού ρεύματος, φυσικού αερίου, ατμού και κλιματισμού, Παροχή νερού κλπ., Ορυχεία και λατομεία ⁽¹⁾		Χονδρικό και λιανικό εμπόριο, επισκευή μηχανοκίνητων οχημάτων και μοτοσυκλετών	
Γεωγραφική περιοχή	Αριθμός επιχειρήσεων	Αξία συναλλαγών σε εκατ. €	Αριθμός επιχειρήσεων	Αξία συναλλαγών σε εκατ. €	Αριθμός επιχειρήσεων	Αξία συναλλαγών σε εκατ. €	Αριθμός επιχειρήσεων	Αξία συναλλαγών σε εκατ. €
Κράτη Μέλη της Ε.Ε.	11.467	26.403,1	1.485	1.782,4	3.537	17.286,6	6.445	7.334,1
Άλλες Ευρωπαϊκές χώρες εκτός των Κρατών Μελών της Ε.Ε., της Ρωσίας και του Ηνωμένου Βασιλείου	5.708	6.813,3	1.115	297,2	1.746	5.481,8	2.847	1.034,4
Αφρική	3.287	3.437,7	897	288,4	1.215	2.926,4	1.175	222,9
Χώρες της Εγγύς και Μέσης Ανατολής	3.798	3.287,3	674	117,3	1.586	2.430,9	1.538	739,1
Ηνωμένες Πολιτείες της Αμερικής (ΗΠΑ)	3.741	2.105,5	806	158,2	1.573	1.677,8	1.362	269,5
Ηνωμένο Βασίλειο	4.065	1.796,0	736	87,4	1.684	1.396,2	1.645	312,3
Άλλες Ασιατικές χώρες, εκτός της Κίνας	2.100	1.625,4	427	189,4	807	1.239,6	866	196,3
Βόρεια και Νότια Αμερική, εκτός των ΗΠΑ	2.670	1.051,0	776	98,0	961	741,3	933	211,7
Ωκεανία και Πολικές περιοχές	2.024	403,7	459	65,4	806	246,9	759	91,4
Κίνα	1.219	340,8	373	22,3	425	287,5	421	31,0
Ρωσία	239	94,8	13	4,5	149	77,2	77	13,1
Σύνολο⁽²⁾	13.393	47.358,7	3.729	3.110,5	5.901	33.792,2	9.763	10.456,0

⁽¹⁾ Συμπεριλαμβάνονται και οι επιχειρήσεις για τις οποίες δεν υπάρχουν διαθέσιμες πληροφορίες για τον τομέα οικονομικής δραστηριότητας οι οποίες αντιστοιχούν σε μικρό πλήθος και μικρή αξία συναλλαγών.

⁽²⁾ Ο αριθμός των επιχειρήσεων δεν αθροίζει στο σύνολο, δεδομένου ότι μία επιχείρηση είναι δυνατόν να διενεργεί συναλλαγές με περισσότερες από μία γεωγραφική περιοχή.

Γράφημα 6.1 Εξαγωγές: Αριθμός επιχειρήσεων και αξία συναλλαγών κατά γεωγραφική περιοχή, 2023



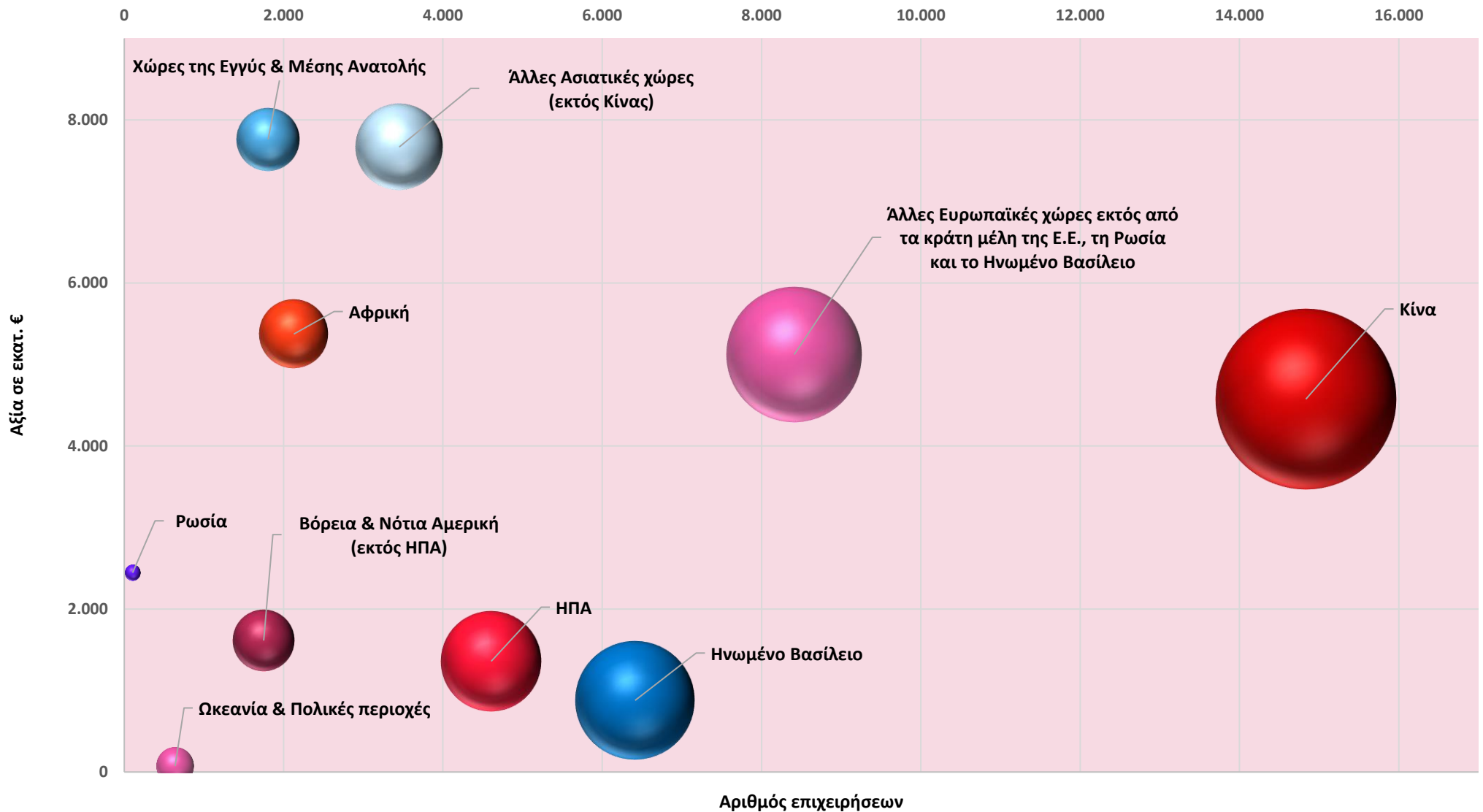
Πίνακας 6.2. Εισαγωγές: Αριθμός επιχειρήσεων και αξία συναλλαγών, κατά γεωγραφική περιοχή και οικονομική δραστηριότητα, 2023

Οικονομική Δραστηριότητα	Εισαγωγές							
	Σύνολο		Γεωργία, δασοκομία, αλιεία, Κατασκευές, Λοιπές Υπηρεσίες (πλην Χονδρικού και λιανικού εμπορίου κλπ.)		Μεταποίηση, Παροχή ηλεκτρικού ρεύματος, φυσικού αερίου, ατμού και κλιματισμού, Παροχή νερού κλπ., Ορυχεία και λατομεία ⁽¹⁾		Χονδρικό και λιανικό εμπόριο, επισκευή μηχανοκίνητων οχημάτων και μοτοσυκλετών	
Γεωγραφική περιοχή	Αριθμός επιχειρήσεων	Αξία συναλλαγών σε εκατ. €	Αριθμός επιχειρήσεων	Αξία συναλλαγών σε εκατ. €	Αριθμός επιχειρήσεων	Αξία συναλλαγών σε εκατ. €	Αριθμός επιχειρήσεων	Αξία συναλλαγών σε εκατ. €
Κράτη Μέλη της Ε.Ε.	17.709	38.847,3	2.735	3.765,3	3.878	11.846,1	11.096	23.235,9
Χώρες της Εγγύς και Μέσης Ανατολής	1.806	7.760,0	520	65,5	485	7.479,7	801	214,8
Άλλες Ασιατικές χώρες, εκτός της Κίνας	3.452	7.667,7	942	462,4	588	5.506,7	1.922	1.698,5
Αφρική	2.128	5.372,7	452	40,7	567	4.907,0	1.109	425,0
Άλλες Ευρωπαϊκές χώρες εκτός των Κρατών Μελών της Ε.Ε. και της Ρωσίας και του Ην. Βασιλείου	8.410	5.121,7	1.486	190,5	2.189	2.816,8	4.735	2.114,4
Κίνα	14.833	4.574,3	3.642	454,0	3.300	1.113,6	7.891	3.006,7
Ρωσία	105	2.445,5	20	12,5	50	2.345,7	35	87,3
Βόρεια και Νότια Αμερική, εκτός των ΗΠΑ	1.750	1.612,9	425	66,8	414	1.082,5	911	463,6
Ηνωμένες Πολιτείες της Αμερικής (ΗΠΑ)	4.606	1.358,3	1.538	233,3	974	875,8	2.094	249,2
Ηνωμένο Βασίλειο	6.413	878,9	2.175	102,9	1.304	359,3	2.934	416,7
Ωκεανία και Πολικές περιοχές	638	73,2	215	8,4	136	35,4	287	29,5
Σύνολο⁽²⁾	36.810	75.712,5	9.589	5.402,3	7.207	38.368,6	20.014	31.941,6

⁽¹⁾ Συμπεριλαμβάνονται και οι επιχειρήσεις για τις οποίες δεν υπάρχουν διαθέσιμες πληροφορίες για τον τομέα οικονομικής δραστηριότητας οι οποίες αντιστοιχούν σε μικρό πλήθος και μικρή αξία συναλλαγών.

⁽²⁾ Ο αριθμός των επιχειρήσεων δεν αθροίζει στο σύνολο, δεδομένου ότι μία επιχείρηση είναι δυνατόν να διενεργεί συναλλαγές με περισσότερες από μία γεωγραφική περιοχή.

Γράφημα 6.2 Εισαγωγές: Αριθμός επιχειρήσεων και αξία Συναλλαγών κατά γεωγραφική περιοχή, 2023



ΕΠΕΞΗΓΗΜΑΤΙΚΕΣ ΣΗΜΕΙΩΣΕΙΣ

Γενικά Οι Στατιστικές Διεθνούς Εμπορίου Αγαθών, κατά Επιχειρηματικά Χαρακτηριστικά, καταρτίζονται σε ετήσια βάση και αναφέρονται στον συνδυασμό των στατιστικών διεθνούς εμπορίου αγαθών με άλλα χαρακτηριστικά των επιχειρήσεων παρέχοντας μια πιο ολοκληρωμένη εικόνα για την αξιολόγηση της οικονομίας της χώρας. Ειδικότερα, το εμπόριο αγαθών μεταξύ των χωρών αναλύεται κατά οικονομική δραστηριότητα, τάξη μεγέθους των επιχειρήσεων, συγκέντρωση του εμπορίου, γεωγραφική διαφοροποίηση και τύπο ιδιοκτησιακού ελέγχου των επιχειρήσεων.

Νομικό Πλαίσιο Η κατάρτιση των Στατιστικών Διεθνούς Εμπορίου Αγαθών, κατά Επιχειρηματικά Χαρακτηριστικά, πραγματοποιείται στο πλαίσιο εφαρμογής των Κανονισμών της Ευρωπαϊκής Ένωσης (ΕΕ) 2019/2152 του Ευρωπαϊκού Κοινοβουλίου και του Συμβουλίου και (ΕΕ) 2020/1197 της Επιτροπής.

Περίοδος αναφοράς Έτος 2023

Συχνότητα Ετήσια

Ορισμοί **Στατιστικές Διεθνούς Εμπορίου Αγαθών:** Αφορά στην κατάρτιση στατιστικών εμπορευματικών συναλλαγών αγαθών με τις χώρες της Ε.Ε. (Intra Union Trade) και με Τρίτες Χώρες (Extra-Union Trade), σε μηνιαία βάση.

Οι εμπορευματικές συναλλαγές με τις χώρες της Ε.Ε. καταρτίζονται, με βάση στοιχεία που υποβάλλουν οι επιχειρήσεις, οι οποίες διενεργούν ενδοενωσιακές συναλλαγές, πάνω από 150.000 ευρώ για τις εισαγωγές και 90.000 ευρώ για τις εξαγωγές (στατιστικά κατώφλια εξαίρεσης έτους 2023), ετησίως, στο πλαίσιο στατιστικής έρευνας (σύστημα Intrastat) που διενεργεί η ΕΛΣΤΑΤ. Οι συναλλαγές εμπορίου αγαθών με Τρίτες Χώρες καταρτίζονται με βάση στοιχεία που διαβιβάζονται από τις Τελωνειακές Αρχές της χώρας.

Χώρα εταίρος: Για τις εξαγωγές εντός και εκτός Ε.Ε. είναι η χώρα προορισμού των αγαθών. Αυτή είναι η τελευταία χώρα στην οποία είναι γνωστό ότι, κατά τη στιγμή της εξαγωγής, τα εμπορεύματα πρόκειται να παραδοθούν. Για τις εισαγωγές εκτός ΕΕ είναι συνήθως η χώρα καταγωγής των εμπορευμάτων. Για τις ενδοενωσιακές εισαγωγές είναι συνήθως η χώρα αποστολής των εμπορευμάτων (κράτος μέλος της Ε.Ε.).

Οι χώρες εταίροι ταξινομούνται σύμφωνα με την «Ονοματολογία των χωρών και εδαφών για τις Ευρωπαϊκές στατιστικές του διεθνούς εμπορίου αγαθών και τη γεωγραφική κατανομή για άλλες στατιστικές επιχειρήσεων», γνωστή ως «Γεωνοματολογία».

Ταξινόμηση κατά τομέα οικονομικής δραστηριότητας: Η ταξινόμηση των επιχειρήσεων, κατά οικονομική δραστηριότητα, βασίζεται στην Ευρωπαϊκή στατιστική ταξινόμηση οικονομικών δραστηριοτήτων NACE Αναθ.2, όπως ορίζεται στο Παράρτημα Ι του Κανονισμού (ΕΚ) 2006/1893 του Ευρωπαϊκού Κοινοβουλίου και του Συμβουλίου.

Ταξινόμηση κατά τάξη μεγέθους επιχείρησης: Η ταξινόμηση των επιχειρήσεων βασίζεται στον αριθμό των απασχολούμενων, όπως αυτοί ορίζονται στον Κανονισμό (ΕΕ) 2019/2152 του Ευρωπαϊκού Κοινοβουλίου και του Συμβουλίου.

Τύπος ιδιοκτησιακού ελέγχου: Στο πλαίσιο των στατιστικών Διεθνούς Εμπορίου Αγαθών κατά Επιχειρηματικά Χαρακτηριστικά, ο τύπος ελέγχου υποδεικνύει αν μια επιχείρηση ελέγχεται στο εσωτερικό ή στο εξωτερικό και αν ελέγχεται στο εσωτερικό, αν έχει θυγατρικές στο εξωτερικό ή όχι.

Μεθοδολογία Οι στατιστικές Διεθνούς Εμπορίου Αγαθών κατά Επιχειρηματικά Χαρακτηριστικά περιλαμβάνουν τις αξίες συναλλαγών των εισαγωγικών και εξαγωγικών επιχειρήσεων

που συνδέονται με το Στατιστικό Μητρώο Επιχειρήσεων και αποτελούν μέρος της συνολικής αξίας εισαγωγών και εξαγωγών του Διεθνούς Εμπορίου Αγαθών. Οι Στατιστικές Διεθνούς Εμπορίου Αγαθών κατά Επιχειρηματικά Χαρακτηριστικά, καταρτίζονται με τη χρήση στοιχείων των στατιστικών Διεθνούς Εμπορίου αγαθών που αφορούν σε εισαγωγές-εξαγωγές εμπορίου αγαθών με τα Κράτη Μέλη της Ε.Ε. και εισαγωγές - εξαγωγές με τις Τρίτες Χώρες, καθώς και στοιχείων αναφορικά με τα χαρακτηριστικά των επιχειρήσεων αυτών από το Στατιστικό Μητρώο των Επιχειρήσεων. Κύρια πηγή κατάρτισης των Στατιστικών Διεθνούς Εμπορίου Αγαθών κατά Επιχειρηματικά Χαρακτηριστικά, αποτελεί το Στατιστικό Μητρώο Επιχειρήσεων, το οποίο από το έτος 2019 και εφεξής εφαρμόζει ως στατιστική μονάδα την «επιχείρηση», όπως προβλέπεται στον Κανονισμό (ΕΟΚ) αριθ. 696/93.

Ο πληθυσμός αναφοράς για τις στατιστικές διεθνούς εμπορίου αγαθών κατά επιχειρηματικά χαρακτηριστικά είναι οι εγκατεστημένες στην Ελλάδα επιχειρήσεις που ταυτοποιήθηκαν επιτυχώς με το στατιστικό μητρώο επιχειρήσεων και είναι διαθέσιμη τουλάχιστον μία από τις επιχειρηματικές μεταβλητές (χαρακτηριστικά) που σχετίζονται με τις εν λόγω στατιστικές (τομέας δραστηριότητας, αριθμός εργαζομένων, τύπος ελέγχου ή κύκλος εργασιών).

Η ανάλυση της οικονομικής δραστηριότητας έγινε στο πρώτο επίπεδο της τυποποιημένης ταξινόμησης οικονομικών δραστηριοτήτων NACE Αναθ.2, δηλαδή σε επίπεδο Τομέα. Τα στοιχεία των τομέων έχουν ομαδοποιηθεί και παρουσιάζονται, ως ακολούθως:

Α) «Μεταποίηση», «Παροχή ηλεκτρικού ρεύματος, φυσικού αερίου, ατμού και κλιματισμού», «Παροχή νερού, επεξεργασίας λυμάτων, διαχείρισης αποβλήτων και δραστηριοτήτων εξυγίανσης», «Ορυχεία και λατομεία».

Β) «Γεωργία, δασοκομία και αλιεία», «Κατασκευές», Λοιπές υπηρεσίες (πλην Χονδρικού και λιανικού εμπορίου κλπ.).

Σημειώνεται ότι, στις Λοιπές Υπηρεσίες περιλαμβάνονται οι τομείς: «Μεταφορά και αποθήκευση», «Δραστηριότητες υπηρεσιών παροχής καταλύματος και υπηρεσιών εστίασης», «Ενημέρωση και επικοινωνία», «Χρηματοπιστωτικές και ασφαλιστικές δραστηριότητες», «Διαχείριση ακίνητης περιουσίας», «Επαγγελματικές, επιστημονικές και τεχνικές δραστηριότητες», «Δημόσια διοίκηση και άμυνα», «Υποχρεωτική κοινωνική ασφάλιση», «Εκπαίδευση», «Δραστηριότητες σχετικές με την ανθρώπινη υγεία και την κοινωνική μέριμνα», «Τέχνες, διασκέδαση και ψυχαγωγία», «Άλλες δραστηριότητες», «Δραστηριότητες νοικοκυριών ως εργοδοτών. Μη διαφοροποιημένες δραστηριότητες νοικοκυριών που αφορούν στην παραγωγή αγαθών και υπηρεσιών για ίδια χρήση», «Δραστηριότητες ετερόδικων οργανισμών και φορέων».

Γ) Τομέας «Χονδρικό και λιανικό εμπόριο, επισκευή μηχανοκίνητων οχημάτων και μοτοσυκλετών».

Από το έτος 2016, με βάση μεθοδολογικές συστάσεις της Eurostat προς τα Κράτη Μέλη, στις Στατιστικές Διεθνούς Εμπορίου Αγαθών κατά Επιχειρηματικά Χαρακτηριστικά, συμπεριλαμβάνονται και οι επιχειρήσεις για τις οποίες δεν υπάρχουν διαθέσιμες πληροφορίες για τον τομέα οικονομικής δραστηριότητας στον οποίο ταξινομούνται.

Παραπομπές Περισσότερες πληροφορίες σχετικά με το Διεθνές Εμπόριο Αγαθών κατά Επιχειρηματικά Χαρακτηριστικά και διαθέσιμα στοιχεία μπορούν να αναζητηθούν στη διαδικτυακή πύλη της Ελληνικής Στατιστικής Αρχής, στην ενότητα [Διεθνές Εμπόριο Αγαθών κατά Επιχειρηματικά Χαρακτηριστικά](#)