



ΟΔΙΚΑ ΤΡΟΧΑΙΑ ΑΤΥΧΗΜΑΤΑ: Έτος 2023

Η Ελληνική Στατιστική Αρχή (ΕΛΣΤΑΤ) ανακοινώνει τα αποτελέσματα για τα Οδικά Τροχαία Ατυχήματα με σωματικές βλάβες, έτους 2023, καθώς και την εξέλιξή τους κατά τη δεκαετία 2014-2023.

I. Ανάλυση έτους 2023

Κατά το έτος 2023, συνέβησαν σε ολόκληρη τη Χώρα 10.553 οδικά τροχαία ατυχήματα, τα οποία προκάλεσαν τον θάνατο ή τον τραυματισμό ατόμων, παρουσιάζοντας αύξηση κατά 0,6% σε σύγκριση με το 2022 κατά το οποίο είχαν συμβεί 10.487 ατυχήματα (Πίνακας 1).

Ο συνολικός αριθμός των παθόντων στα οδικά τροχαία ατυχήματα για το έτος 2023 παρουσίασε αύξηση κατά 1,4% σε σύγκριση με το 2022 (13.461 το 2023 έναντι 13.279 το 2022) (Πίνακας 1).

Αναλυτικότερα, από τα παθόντα πρόσωπα των οδικών τροχαίων ατυχημάτων το 2023, καταγράφηκαν 646 νεκροί, 659 βαριά τραυματίες και 12.156 ελαφρά τραυματίες, έναντι 654 νεκρών, 664 βαριά τραυματιών και 11.961 ελαφρά τραυματιών το 2022, παρουσιάζοντας μείωση κατά 1,2% σε νεκρούς και 0,8% σε βαριά τραυματίες και αύξηση 1,6% σε ελαφρά τραυματίες (Πίνακας 1, Γράφημα 1).

Πίνακας 1: Αριθμός ατυχημάτων και παθόντων, 2022 και 2023			
	2022	2023	Ετήσια Μεταβολή 2023/2022 (%)
Ατυχήματα	10.487	10.553	0,6
εκ των οποίων, θανατηφόρα	619	610	-1,5
% θανατηφόρων ατυχημάτων	5,9	5,8	
Σύνολο παθόντων	13.279	13.461	1,4
Νεκροί	654	646	-1,2
Σύνολο τραυματιών	12.625	12.815	1,5
Βαριά τραυματίες	664	659	-0,8
Ελαφρά τραυματίες	11.961	12.156	1,6

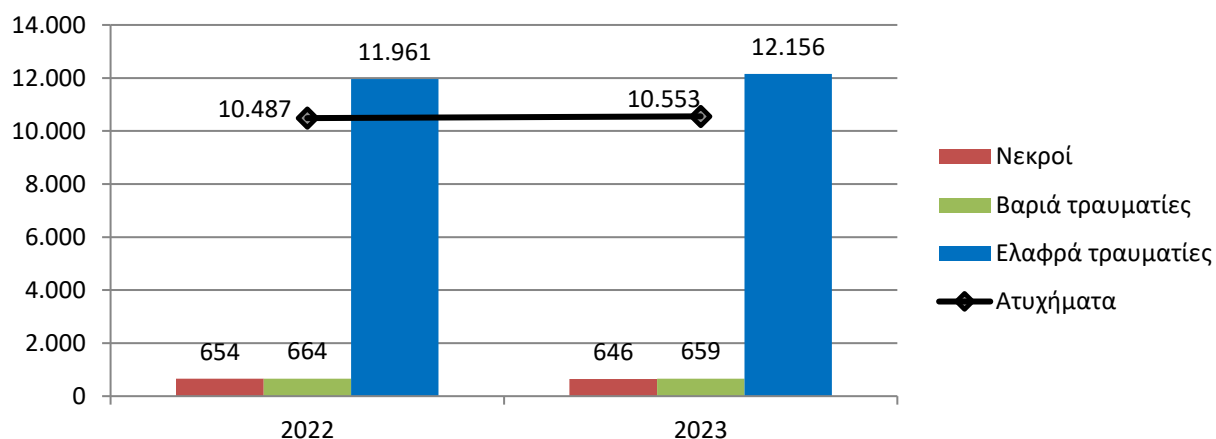
Πληροφορίες για μεθοδολογικά θέματα:

Διεύθυνση Τομεακών Στατιστικών
Τμήμα Στατιστικών Μεταφορών
Μ. Κλούμπας
Τηλ: 213 135 3095
e-mail: m.kloupas@statistics.gr

Πληροφορίες για παροχή δεδομένων:

Τηλ: 213 135 2022, 2308, 2310
e-mail: data.dissem@statistics.gr

Γράφημα 1: Αριθμός ατυχημάτων και παθόντων, 2022 και 2023



I.1 Νεκροί σε οδικά τροχαία ατυχήματα

I.1.1 Νεκροί σε οδικά τροχαία ατυχήματα, κατά φύλο και κατηγορία παθόντα

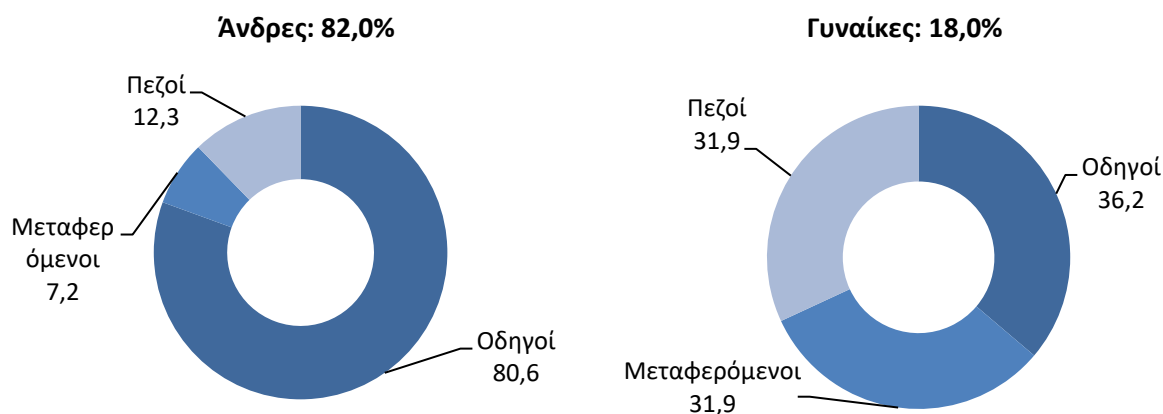
Από το σύνολο των 646 νεκρών, το 72,6% αφορούσε οδηγούς, το 11,6% μεταφερόμενους επιβάτες και το 15,8% πεζούς. Η αναλογία ανδρών και γυναικών ήταν 82,0% και 18,0% αντίστοιχα (Πίνακας 2, Γράφημα 2).

Πίνακας 2: Παθόντες νεκροί σε οδικά τροχαία ατυχήματα ανά φύλο και κατηγορία παθόντα, έτος 2023

Κατηγορία παθόντων	Σύνολο Νεκρών	%	Άνδρες	%	Γυναίκες	%
Γενικό σύνολο	646	100,0	530	100,0	116	100,0
% νεκρών κατά φύλο	100,0		82,0		18,0	
Οδηγοί	469	72,6	427	80,6	42	36,2
Μεταφερόμενοι	75	11,6	38	7,2	37	31,9
Πεζοί	102	15,8	65	12,3	37	31,9

Σημείωση: Τυχόν διαφορές στα σύνολα του πίνακα οφείλονται σε στρογγυλοποιήσεις

Γράφημα 2: Ποσοστά νεκρών σε οδικά τροχαία ατυχήματα, κατά φύλο και κατηγορία παθόντα, 2023



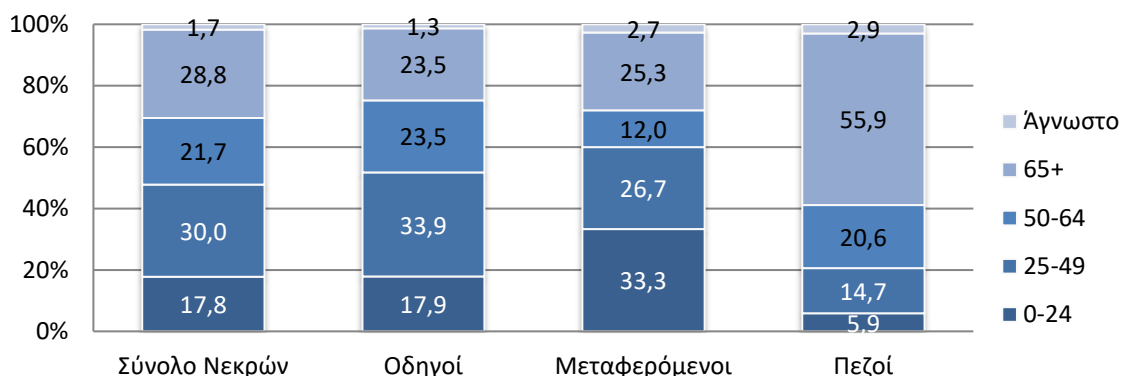
1.1.2 Νεκροί σε οδικά τροχαία ατυχήματα, κατά ομάδες ηλικιών, κατηγορία παθόντα και μέσο μεταφοράς

Οι νεκροί κατανέμονται κατά ομάδες ηλικιών ως εξής: 0-24 ετών 17,8%, 25-49 ετών 30,0%, 50-64 ετών 21,7% και άνω των 65 ετών 28,8% (Πίνακας 3, Γράφημα 3). Από την ανάλυση των νεκρών κατά κατηγορία παθόντα και ηλικιακή ομάδα, το μεγαλύτερο ποσοστό (33,9%) για τους οδηγούς παρατηρείται στην ηλικιακή ομάδα 25-49 ετών. Για τους μεταφερόμενους, το μεγαλύτερο ποσοστό (33,3%) παρατηρείται στην ηλικιακή ομάδα 0-24 ετών ενώ για τους πεζούς το μεγαλύτερο ποσοστό (55,9%) παρατηρείται στην ηλικιακή ομάδα 65 ετών και άνω (Πίνακας 3, Γράφημα 3).

Πίνακας 3: Νεκροί σε οδικά τροχαία ατυχήματα, κατά ομάδες ηλικιών και κατηγορία παθόντα, 2023								
Ομάδες ηλικιών	Σύνολο Νεκρών	%	Κατηγορία παθόντα					
			Οδηγοί	%	Μεταφερόμενοι	%	Πεζοί	%
Γενικό σύνολο	646	100,0	469	100,0	75	100,0	102	100,0
% νεκρών κατά κατηγορία παθόντα	100,0		72,6		11,6		15,8	
0-24	115	17,8	84	17,9	25	33,3	6	5,9
25-49	194	30,0	159	33,9	20	26,7	15	14,7
50-64	140	21,7	110	23,5	9	12,0	21	20,6
65+	186	28,8	110	23,5	19	25,3	57	55,9
Άγνωστο	11	1,7	6	1,3	2	2,7	3	2,9

Σημείωση: Τυχόν διαφορές στα σύνολα του πίνακα οφείλονται σε στρογγυλοποιήσεις

Γράφημα 3: Ποσοστά (%) νεκρών σε οδικά τροχαία ατυχήματα, κατά ομάδες ηλικιών και κατηγορία παθόντα, 2023



Πίνακας 3.1: Νεκροί σε οδικά τροχαία ατυχήματα, κατά ομάδες ηλικιών, κατηγορία παθόντα και μέσο μεταφοράς, 2023						
Ομάδες ηλικιών	Οδηγοί			Μεταφερόμενοι		
	Μέσο μεταφοράς			Μέσο μεταφοράς		
	Επιβατικά	Δίτροχα	Άλλο	Επιβατικά	Δίτροχα	Άλλο
Σύνολο νεκρών	194	235	40	51	15	9
% νεκρών κατά κατηγορία παθόντα κατά μέσο μεταφοράς	41,4	50,1	8,5	68,0	20,0	12,0
0-24	35	47	2	15	7	3
25-49	57	92	10	15	2	3
50-64	39	59	12	4	4	1
65+	59	35	16	15	2	2
Άγνωστο	4	2	0	2	0	0

1.1.3 Νεκροί σε οδικά τροχαία ατυχήματα, κατά μέσο μεταφοράς και είδος περιοχής

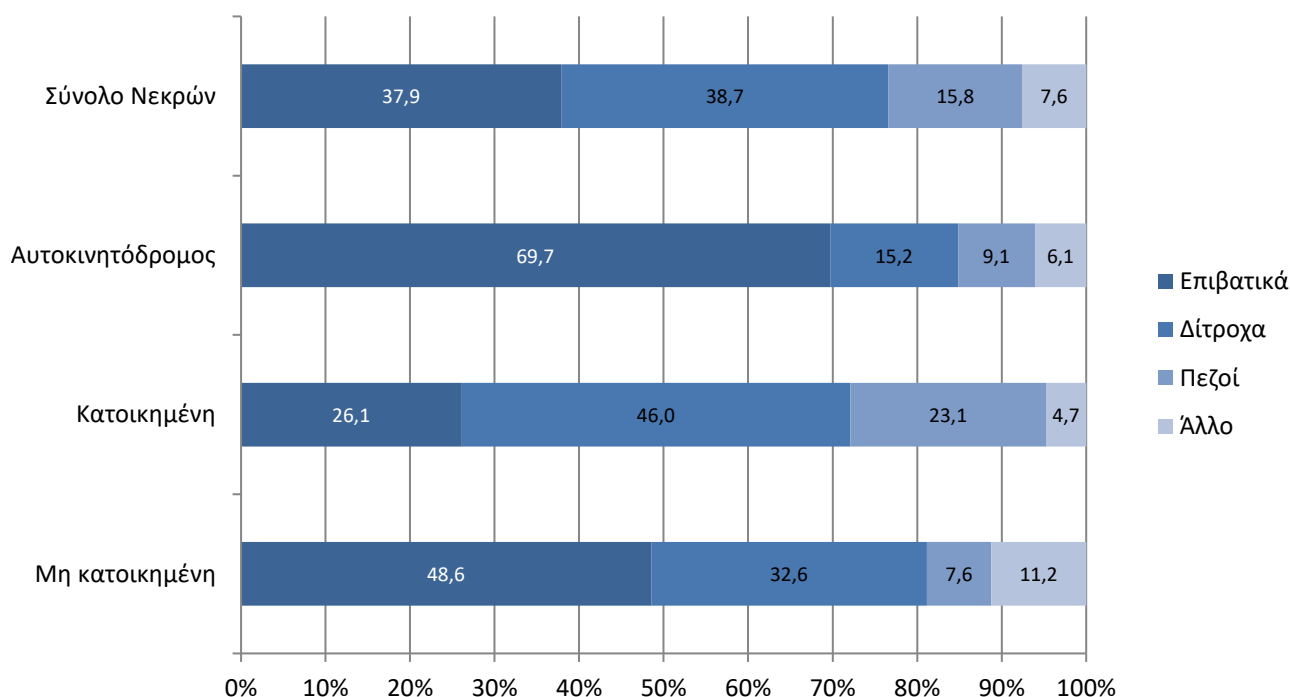
Από το σύνολο των 646 νεκρών, 245 (37,9%) επέβαιναν σε επιβατικά οχήματα, 250 (38,7%) σε δίτροχα (συμπεριλαμβανομένων μοτοποδηλάτων) και 102 (15,8%) ήταν πεζοί.

Από την κατανομή των νεκρών κατά περιοχή που συνέβη το ατύχημα, παρατηρείται ότι σε κατοικημένη περιοχή το 26,1% των νεκρών επέβαιναν σε επιβατικά οχήματα και το 46,0% σε δίτροχα. Σε μη κατοικημένη περιοχή τα ποσοστά ανέρχονται σε 48,6% επιβαίνοντες σε επιβατικά οχήματα και 32,6% σε δίτροχα. Σε αυτοκινητόδρομο το 69,7% των νεκρών επέβαιναν σε επιβατικά οχήματα και το 15,2% σε δίτροχα (Πίνακας 4, Γράφημα 4).

Πίνακας 4: Νεκροί σε οδικά τροχαία ατυχήματα, κατά μέσο μεταφοράς και είδος περιοχής, 2023

Μέσο μεταφοράς	Σύνολο Νεκρών	%	Αυτοκινητόδρομος	%	Κατοικημένη	%	Μη κατοικημένη	%
Γενικό σύνολο	646	100,0	33	100,0	337	100,0	276	100,0
% νεκρών κατά είδος περιοχής	100,0		5,1		52,2		42,7	
Επιβατικά	245	37,9	23	69,7	88	26,1	134	48,6
Δίτροχα	250	38,7	5	15,2	155	46,0	90	32,6
Πεζοί	102	15,8	3	9,1	78	23,1	21	7,6
Άλλο είδος οχήματος	49	7,6	2	6,1	16	4,7	31	11,2

Γράφημα 4: Ποσοστά (%) νεκρών σε οδικά τροχαία ατυχήματα, κατά μέσο μεταφοράς και είδος περιοχής, 2023



1.2 Ατυχήματα

1.2.1 Ανάλυση των οδικών τροχαίων ατυχημάτων και νεκρών, κατά Περιφέρεια, ανά μήνα, ημέρα της εβδομάδας και ώρα του εικοσιτετράωρου

1.2.1.1 Περιφερειακή κατανομή οδικών τροχαίων ατυχημάτων και νεκρών και δείκτης ατυχημάτων και νεκρών ανά 1.000.000 κατοίκους

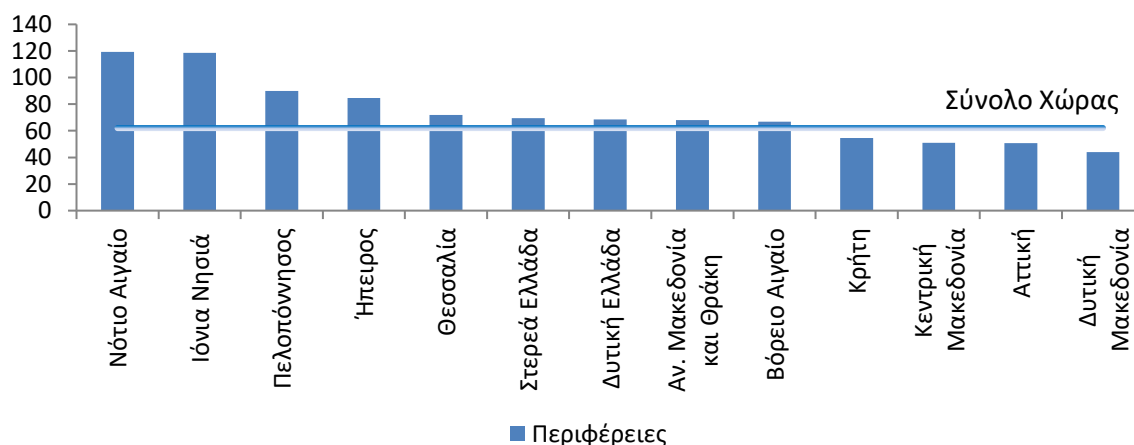
Το 2023 ο δείκτης ατυχημάτων ανά 1.000.000 κατοίκους σε σύνολο Χώρας ήταν 1.013,3. Η Περιφέρεια Αττικής ήταν πρώτη στην κατάταξη με 1.474,9 ατυχήματα, η Περιφέρεια Στερεάς Ελλάδας ήταν δεύτερη με 1.194,6 ατυχήματα και στην τρίτη θέση ήταν η Περιφέρεια Κεντρικής Μακεδονίας με 1.160,1 ατυχήματα.

Ο δείκτης του αριθμού των νεκρών ανά 1.000.000 κατοίκους σε σύνολο Χώρας ήταν 62,0. Η Περιφέρεια Νοτίου Αιγαίου ήταν πρώτη στην κατάταξη με δείκτη 119,3, τη δεύτερη θέση είχε η Περιφέρεια Ιονίων Νήσων με δείκτη 118,7 και ακολουθεί η Περιφέρεια Πελοποννήσου με 89,9 (Πίνακας 5, Γράφημα 5).

Πίνακας 5: Περιφερειακή κατανομή οδικών τροχαίων ατυχημάτων και νεκρών και δείκτης ατυχημάτων και νεκρών ανά 1.000.000 κατοίκους, 2023						
Περιφέρειες	Ατυχήματα	%	Νεκροί	%	Ατυχήματα ανά 1.000.000 κατοίκους	Νεκροί ανά 1.000.000 κατοίκους
Γενικό σύνολο	10.553	100,0	646	100,0	1.013,3	62,0
Αν. Μακεδονία και Θράκη	313	3,0	38	5,9	560,1	68,0
Κεντρική Μακεδονία	2.068	19,6	91	14,1	1.160,1	51,0
Δυτική Μακεδονία	47	0,4	11	1,7	187,8	44,0
Ήπειρος	174	1,6	27	4,2	546,3	84,8
Θεσσαλία	199	1,9	49	7,6	292,1	71,9
Ιόνια Νησιά	148	1,4	24	3,7	731,7	118,7
Δυτική Ελλάδα	407	3,9	44	6,8	633,2	68,5
Στερεά Ελλάδα	602	5,7	35	5,4	1.194,6	69,5
Αττική	5.598	53,0	193	29,9	1.474,9	50,8
Πελοπόννησος	270	2,6	48	7,4	505,7	89,9
Βόρειο Αιγαίο	191	1,8	13	2,0	980,6	66,7
Νότιο Αιγαίο	369	3,5	39	6,0	1.129,0	119,3
Κρήτη	167	1,6	34	5,3	268,2	54,6

Σημείωση: Τυχόν διαφορές στα σύνολα του πίνακα οφείλονται σε στρογγυλοποιήσεις

Γράφημα 5: Αριθμός νεκρών, κατά Περιφέρεια, ανά 1.000.000 κατοίκους, 2023



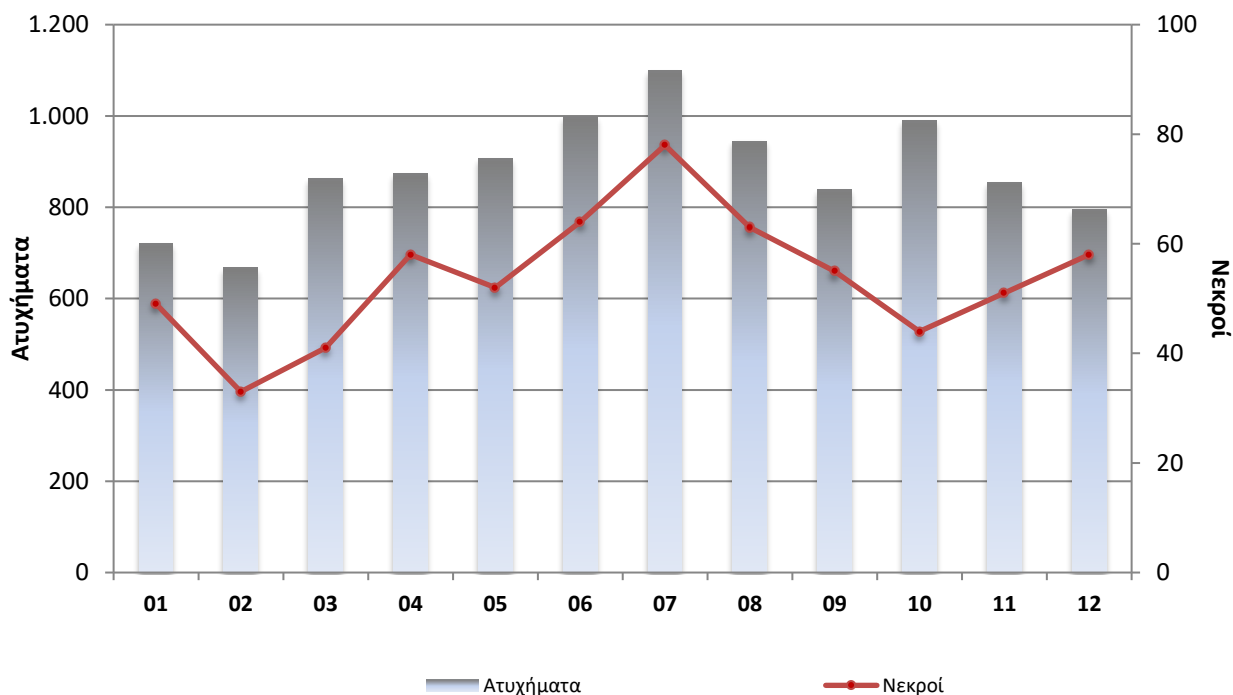
1.2.1.2 Μηνιαία κατανομή οδικών τροχαίων ατυχημάτων και νεκρών

Ο μεγαλύτερος αριθμός οδικών τροχαίων ατυχημάτων (1.099) και νεκρών (78) καταγράφηκε τον Ιούλιο, με ποσοστό 10,4% στο σύνολο των ατυχημάτων του έτους και 12,1% στο σύνολο των νεκρών. Ο μικρότερος αριθμός ατυχημάτων (668), με ποσοστό 6,3% και ο μικρότερος αριθμός νεκρών (33) με ποσοστό 5,1% καταγράφηκε τον Φεβρουάριο (Πίνακας 6, Γράφημα 6).

Πίνακας 6: Μηνιαία κατανομή οδικών τροχαίων ατυχημάτων και νεκρών, 2023				
Μήνας	Ατυχήματα	%	Νεκροί	%
Γενικό σύνολο	10.553	100,0	646	100,0
Ιανουάριος	720	6,8	49	7,6
Φεβρουάριος	668	6,3	33	5,1
Μάρτιος	863	8,2	41	6,3
Απρίλιος	874	8,3	58	9,0
Μάιος	907	8,6	52	8,0
Ιούνιος	999	9,5	64	9,9
Ιούλιος	1.099	10,4	78	12,1
Αύγουστος	945	9,0	63	9,8
Σεπτέμβριος	838	7,9	55	8,5
Οκτώβριος	989	9,4	44	6,8
Νοέμβριος	855	8,1	51	7,9
Δεκέμβριος	796	7,5	58	9,0

Σημείωση: Τυχόν διαφορές στα σύνολα του πίνακα οφείλονται σε στρογγυλοποιήσεις

Γράφημα 6: Μηνιαία κατανομή οδικών τροχαίων ατυχημάτων και νεκρών, 2023

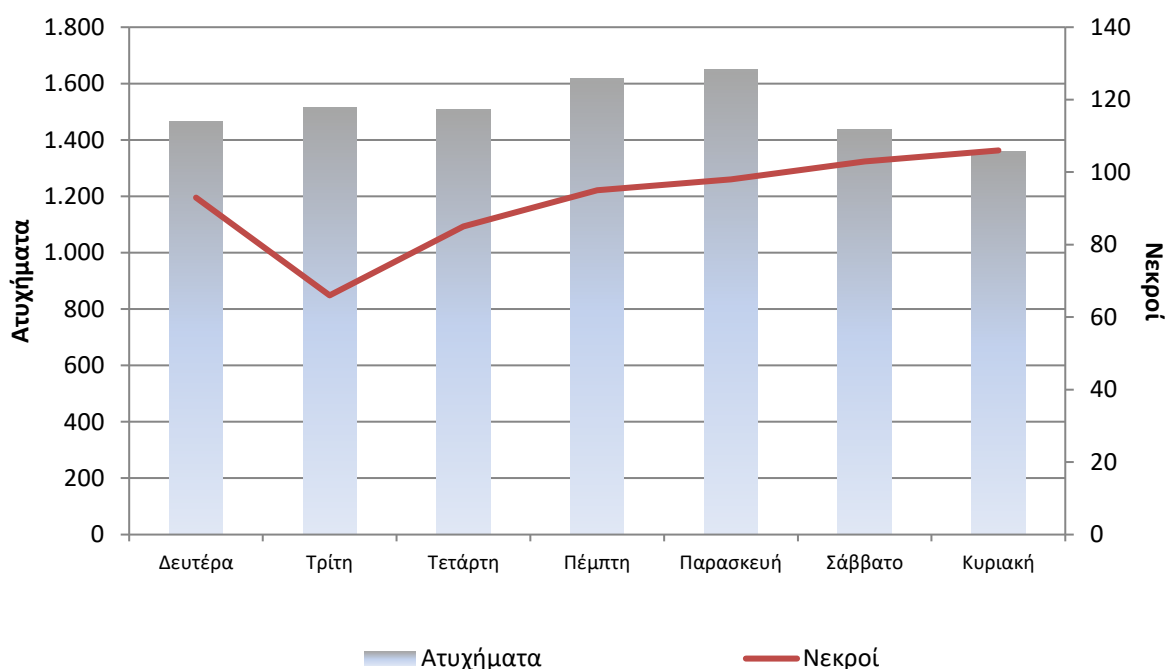


Ι.2.1.3 Κατανομή οδικών τροχαίων ατυχημάτων και νεκρών ανά ημέρα της εβδομάδας

Ο μεγαλύτερος αριθμός οδικών τροχαίων ατυχημάτων κατά το 2023 συνέβη Παρασκευή (15,6%) και ακολουθεί η Πέμπτη (15,3%), ενώ ο μικρότερος αριθμός Κυριακή (12,9%). Ο μεγαλύτερος αριθμός νεκρών (16,4%) καταγράφηκε την Κυριακή (Πίνακας 7, Γράφημα 7).

Πίνακας 7: Κατανομή οδικών τροχαίων ατυχημάτων και νεκρών ανά ημέρα της εβδομάδας, 2023				
Ημέρα της εβδομάδας	Ατυχήματα	%	Νεκροί	%
Γενικό σύνολο	10.553	100,0	646	100,0
Δευτέρα	1.466	13,9	93	14,4
Τρίτη	1.515	14,4	66	10,2
Τετάρτη	1.509	14,3	85	13,2
Πέμπτη	1.618	15,3	95	14,7
Παρασκευή	1.651	15,6	98	15,2
Σάββατο	1.436	13,6	103	15,9
Κυριακή	1.358	12,9	106	16,4

Γράφημα 7: Αριθμός ατυχημάτων και νεκρών ανά ημέρα της εβδομάδας, 2023



1.2.1.4 Κατανομή οδικών τροχαίων ατυχημάτων και νεκρών ανά ώρα εικοσιτετραώρου και ημέρα της εβδομάδας (Δευτέρα - Παρασκευή και Σάββατο - Κυριακή)

Από το σύνολο των οδικών τροχαίων ατυχημάτων τα περισσότερα (44,8%) σημειώθηκαν από την 12^η έως και την 18^η ώρα, ενώ τα λιγότερα (7,7%) σημειώθηκαν από την 2^η έως και την 6^η ώρα (Πίνακας 8, Γράφημα 8).

Ο μεγαλύτερος αριθμός νεκρών σημειώθηκε κατά την 18^η ώρα, (46 νεκροί, 7,1%), ενώ ο μικρότερος αριθμός σημειώθηκε κατά τις μεταμεσονύκτιες ώρες και ειδικά την 3^η ώρα (9 νεκροί, 1,4%) (Πίνακας 8).

Ως προς την κατανομή των ατυχημάτων στις ημέρες της εβδομάδας, ποσοστό 73,5% συνέβη από Δευτέρα έως και Παρασκευή και το υπόλοιπο 26,5% το Σαββατοκύριακο. Η αντίστοιχη κατανομή, ως προς τους νεκρούς, είναι 67,6% από Δευτέρα έως και Παρασκευή και 32,4% το Σαββατοκύριακο (Πίνακας 8).

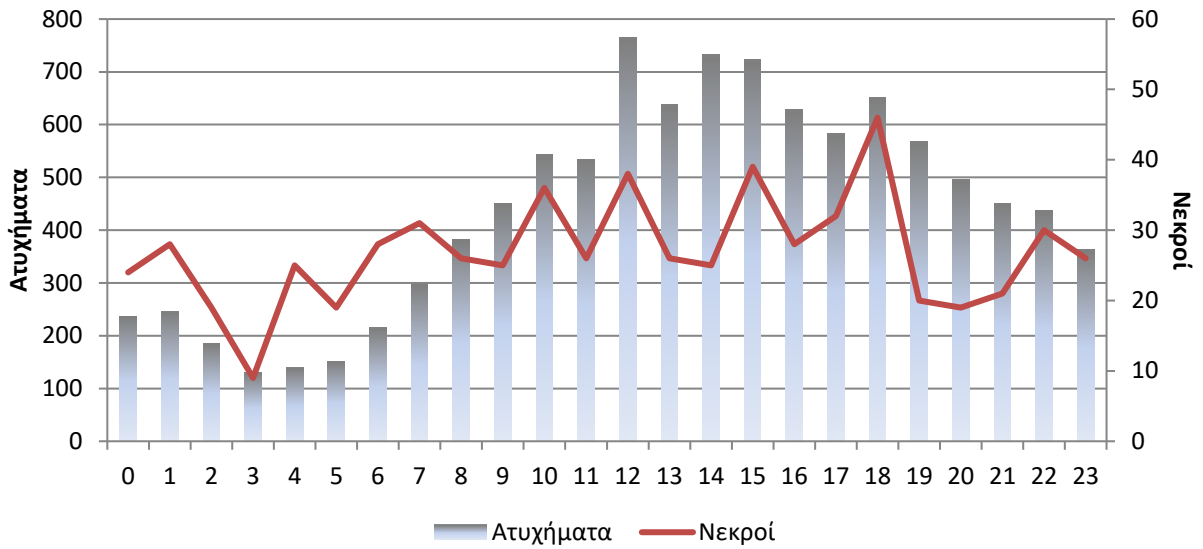
Στα Γραφήματα 8α και 8β εμφανίζονται τα ατυχήματα και οι νεκροί ανά ώρα και ημέρες.

Πίνακας 8: Κατανομή οδικών τροχαίων ατυχημάτων και νεκρών ανά ώρα εικοσιτετραώρου και ημέρα της εβδομάδας, 2023

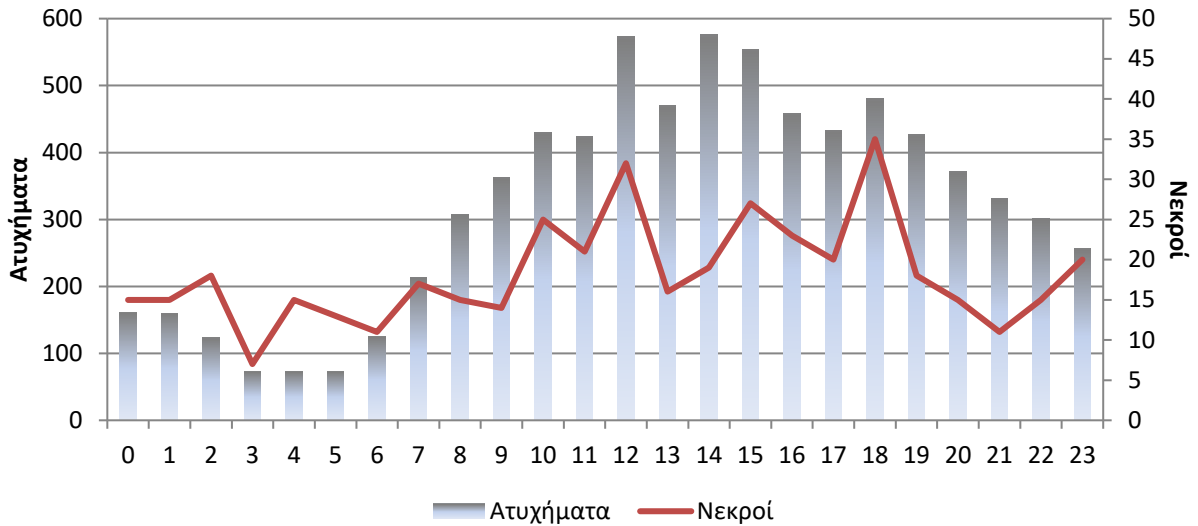
Ώρα του ατυχήματος (στρογγυλοποίηση στην πλησιέστερη ώρα)	Ατυχήματα				Νεκροί			
	Σύνολο ατυχημάτων	%	Δευτέρα - Παρασκευή	Σάββατο - Κυριακή	Σύνολο νεκρών	%	Δευτέρα - Παρασκευή	Σάββατο - Κυριακή
Γενικό σύνολο	10.553	100,0	7.759	2.794	646	100,0	437	209
% ατυχημάτων και νεκρών κατά ημέρα εβδομάδας			73,5	26,5			67,6	32,4
0	237	2,2	161	76	24	3,7	15	9
1	245	2,3	160	85	28	4,3	15	13
2	186	1,8	123	63	19	2,9	18	1
3	131	1,2	73	58	9	1,4	7	2
4	139	1,3	73	66	25	3,9	15	10
5	152	1,4	73	79	19	2,9	13	6
6	215	2,0	125	90	28	4,3	11	17
7	298	2,8	214	84	31	4,8	17	14
8	383	3,6	308	75	26	4,0	15	11
9	451	4,3	363	88	25	3,9	14	11
10	544	5,2	430	114	36	5,6	25	11
11	534	5,1	424	110	26	4,0	21	5
12	766	7,3	573	193	38	5,9	32	6
13	638	6,0	470	168	26	4,0	16	10
14	732	6,9	576	156	25	3,9	19	6
15	723	6,9	554	169	39	6,0	27	12
16	628	6,0	459	169	28	4,3	23	5
17	584	5,5	433	151	32	5,0	20	12
18	652	6,2	480	172	46	7,1	35	11
19	568	5,4	427	141	20	3,1	18	2
20	496	4,7	371	125	19	2,9	15	4
21	451	4,3	331	120	21	3,3	11	10
22	437	4,1	302	135	30	4,6	15	15
23	363	3,4	256	107	26	4,0	20	6

Σημείωση: Τυχόν διαφορές στα σύνολα του πίνακα οφείλονται σε στρογγυλοποιήσεις

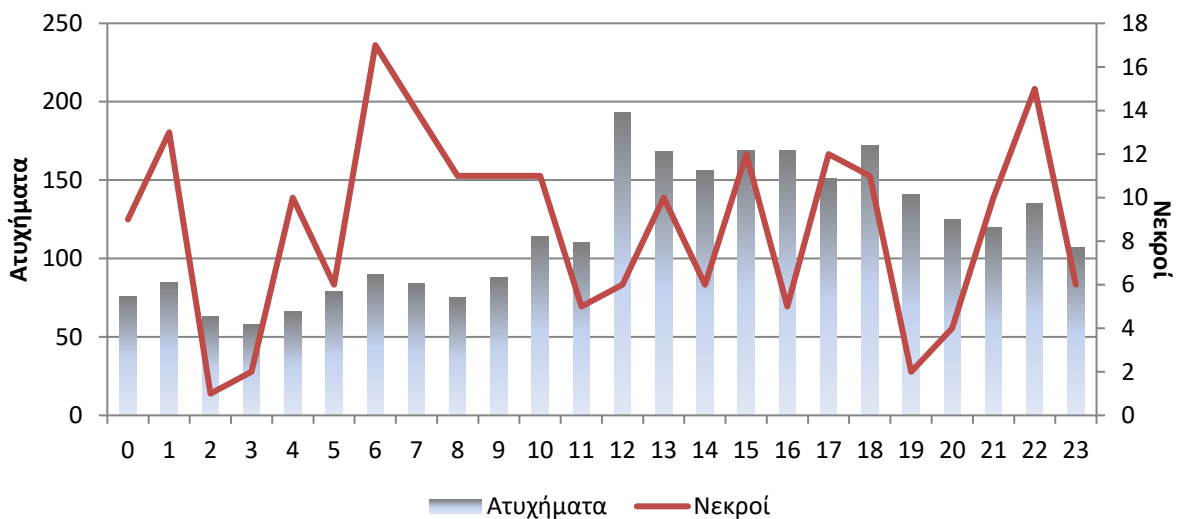
Γράφημα 8: Αριθμός ατυχημάτων και νεκρών ανά ώρα του εικοσιτετραώρου, 2023



Γράφημα 8α: Κατανομή αριθμού ατυχημάτων και νεκρών ανά ώρα του εικοσιτετραώρου από Δευτέρα έως Παρασκευή, 2023



Γράφημα 8β: Κατανομή αριθμού νεκρών ανά ώρα του εικοσιτετραώρου, Σάββατο και Κυριακή, 2023



Ι. 2.2 Ατμοσφαιρικές συνθήκες, τύπος πρώτης σύγκρουσης και ελιγμός Α΄ οχήματος που πιθανόν συνετέλεσε στο ατύχημα

Ι.2.2.1 Ατμοσφαιρικές συνθήκες

Από το σύνολο των 10.553 ατυχημάτων τα 9.909 (93,9%) συνέβησαν σε συνθήκες καλοκαιρίας, με 579 νεκρούς (89,6%). Σε σχέση με τις υπόλοιπες ατμοσφαιρικές συνθήκες 259 και 201 ατυχήματα συνέβησαν σε συνθήκες ψιλής βροχής και βροχής αντίστοιχα (2,5% και 1,9%), με αποτέλεσμα την πρόκληση θανάτου σε 29 και 22 άτομα αντίστοιχα (4,5% και 3,4%) (Πίνακας 9).

Πίνακας 9: Ατμοσφαιρικές συνθήκες στον τόπο του ατυχήματος, κατανομή οδικών τροχαίων ατυχημάτων και νεκρών, 2023				
Ατμοσφαιρικές συνθήκες	Ατυχήματα	%	Νεκροί	%
Γενικό σύνολο	10.553	100,0	646	100,0
Καλοκαιρία	9.909	93,9	579	89,6
Ισχυροί άνεμοι	23	0,2	3	0,5
Παγωνιά	31	0,3	4	0,6
Ομίχλη	11	0,1	1	0,2
Ψιλή βροχή (ψιχάλα)	259	2,5	29	4,5
Βροχή	201	1,9	22	3,4
Θύελλα (δυνατός άνεμος με βροχή)	7	0,1	0	0,0
Καταιγίδα	3	0,0	0	0,0
Χαλάζι	0	0,0	0	0,0
Χιόνι	3	0,0	0	0,0
Καπνός	0	0,0	0	0,0
Σκόνη	0	0,0	0	0,0
Άλλες	106	1,0	8	1,2

Σημείωση: Τυχόν διαφορές στα σύνολα του πίνακα οφείλονται σε στρογγυλοποιήσεις

1.2.2.2 Τύπος πρώτης σύγκρουσης

Ως προς τα ατυχήματα, η κατηγορία «σύγκρουση μεταξύ κινούμενων οχημάτων» σημείωσε το μεγαλύτερο ποσοστό (62,3%), με κυριότερο τύπο σύγκρουσης την «πλαγιομετωπική» (40,3%). Η δεύτερη σημαντικότερη κατηγορία ήταν η «παράσυρση πεζού/ζώου» (16,0%) και ακολουθεί η «εκτροπή/ανατροπή οχήματος» (14,3%) (Πίνακας 10).

Ως προς τους νεκρούς, η κατηγορία «σύγκρουση μεταξύ κινούμενων οχημάτων» σημείωσε το μεγαλύτερο ποσοστό 40,7%, (263 νεκροί) και ακολουθεί η κατηγορία «εκτροπή/ανατροπή οχήματος» με 28,2% (182 νεκροί). Αναφορικά με τον τύπο σύγκρουσης, το μεγαλύτερο αριθμό νεκρών έχει η «πλαγιομετωπική» με 124 νεκρούς και ποσοστό 19,2% στο σύνολο των νεκρών και ακολουθεί η «παράσυρση πεζού» με 102 νεκρούς και ποσοστό 15,8% στο σύνολο των νεκρών (Πίνακας 10).

Πίνακας 10: Κατανομή οδικών τροχαίων ατυχημάτων και νεκρών κατά κατηγορία και τύπο πρώτης σύγκρουσης, 2023					
Περιγραφή κατηγορίας	Περιγραφή τύπου	Ατυχήματα	% Ατυχήματα	Νεκροί	% Νεκροί
Γενικό Σύνολο		10.553	100,0	646	100,0
Σύγκρουση μεταξύ κινούμενων οχημάτων (Σύνολο)		6.570	62,3	263	40,7
Σύγκρουση μεταξύ κινούμενων οχημάτων	Μετωπική	427	4,0	80	12,4
	Πλαγιομετωπική	4.248	40,3	124	19,2
	Πλάγια	966	9,2	26	4,0
	Νωτομετωπική (από πίσω)	928	8,8	32	5,0
	Σύγκρουση με τρένο	1	0,0	1	0,2
Πρόσκρουση οχήματος σε (Σύνολο)		645	6,1	92	14,2
Πρόσκρουση οχήματος σε:	Σταθμευμένο όχημα	136	1,3	6	0,9
	Όχημα που πραγματοποιεί στάση	65	0,6	4	0,6
	Όχημα που πραγματοποιεί διακοπή πορείας	42	0,4	1	0,2
	Στύλο ή δένδρο	173	1,6	39	6,0
		229	2,2	42	6,5
Παράσυρση (Σύνολο)		1.688	16,0	103	15,9
Παράσυρση	Πεζού	1.668	15,8	102	15,8
	Ζώου	20	0,2	1	0,2
Εκτροπή/Ανατροπή Σύνολο		1.512	14,3	182	28,2
Εκτροπή/Ανατροπή	Εκτροπή στο αντίθετο ρεύμα	63	0,6	8	1,2
	Εκτροπή προς τα δεξιά	695	6,6	100	15,5
	Εκτροπή προς τα αριστερά	356	3,4	44	6,8
	Ανατροπή στην οδό	319	3,0	16	2,5
	Ανατροπή εκτός οδού	79	0,7	14	2,2
	Πυρκαγιά	0	0,0	0	0,0
Άλλο		138	1,3	6	0,9

Σημείωση: Τυχόν διαφορές στα σύνολα του πίνακα οφείλονται σε στρογγυλοποιήσεις

1.2.2.3 Ελιγμός Α' οχήματος που πιθανόν συνετέλεσε στο ατύχημα

Ως προς τους ελιγμούς του οχήματος που πιθανόν συνετέλεσαν στο ατύχημα, η κατηγορία «άλλος ελιγμός» αναφέρθηκε ως ο κυριότερος ελιγμός με ποσοστό 17,1% στο σύνολο των ατυχημάτων. Ακολουθούν η «μη διακοπή πορείας πριν από STOP» με 16,5% και η «κανονική πορεία» με 13,4% (Πίνακας 11).

Ως προς τους νεκρούς, η «ταχύτητα μεγαλύτερη του επιτρεπόμενου ορίου», με ποσοστό 19,8% (128 νεκροί), αναφέρθηκε ως ο κυριότερος ελιγμός του Α' οχήματος που πιθανόν συνετέλεσε στο ατύχημα. Ακολουθεί η «είσοδος στο αντίθετο ρεύμα» με 19,2% (124 νεκροί) και η «κανονική πορεία» με 17,2% (111 νεκροί). Ενδεικτικά αναφέρεται ότι στην κατηγορία «άλλος ελιγμός» περιλαμβάνεται η μέθη, η απρόσεκτη οδήγηση, η μη τήρηση απόστασης ασφαλείας και λοιπές περιπτώσεις που δεν περιγράφονται στους ελιγμούς (Πίνακας 11).

Πίνακας 11: Κατανομή οδικών τροχαίων ατυχημάτων και νεκρών κατά ελιγμό Α' οχήματος που πιθανόν συνετέλεσε στο ατύχημα, 2023

Ελιγμός Α' οχήματος που πιθανόν συνετέλεσε στο ατύχημα	Ατυχήματα	%	Νεκροί	%
Γενικό σύνολο	10.553	100,0	646	100,0
Κανονική πορεία	1.412	13,4	111	17,2
Είσοδος στο ρεύμα κυκλοφορίας	250	2,4	10	1,5
Είσοδος στο ρεύμα από διασταύρωση, με στροφή αριστερά	108	1,0	5	0,8
Είσοδος στο ρεύμα από διασταύρωση, με στροφή δεξιά	10	0,1	1	0,2
Είσοδος στο αντίθετο ρεύμα	746	7,1	124	19,2
Έξοδος από το ρεύμα κυκλοφορίας	168	1,6	34	5,3
Προσπέραση από αριστερά	191	1,8	8	1,2
Προσπέραση από δεξιά	75	0,7	5	0,8
Παραβίαση εκ δεξιών προτεραιότητας άλλων οχημάτων	352	3,3	11	1,7
Παραβίαση προτεραιότητας πεζού σε διάβαση	77	0,7	5	0,8
Στροφή αριστερά	638	6,0	20	3,1
Στροφή δεξιά	248	2,4	12	1,9
Αναστροφή	166	1,6	6	0,9
Εκκίνηση	59	0,6	2	0,3
Ελιγμός στάθμευσης	68	0,6	2	0,3
Όπισθεν	124	1,2	3	0,5
Στάση	49	0,5	3	0,5
Επιβράδυνση	69	0,7	1	0,2
Απότομο φρενάρισμα	258	2,4	7	1,1
Αλλαγή λωρίδας	275	2,6	11	1,7
Ταχύτητα μεγαλύτερη του επιτρεπόμενου ορίου	1.042	9,9	128	19,8
Διακοπή πορείας σε φωτεινό σηματοδότη	31	0,3	0	0,0
Μη διακοπή πορείας σε φωτεινό σηματοδότη	525	5,0	17	2,6
Μη διακοπή πορείας πριν από STOP	1.743	16,5	30	4,6
Μη διακοπή πορείας σε σήμα προτεραιότητας	24	0,2	1	0,2
Μη διακοπή πορείας σε σχετικό σήμα τροχονόμου	5	0,0	0	0,0
Παράλειψη προειδοποίησης για στροφή, αλλαγή πορείας κλπ.	34	0,3	0	0,0
Άλλος ελιγμός	1.806	17,1	89	13,8

Σημείωση: Τυχόν διαφορές στα σύνολα του πίνακα οφείλονται σε στρογγυλοποιήσεις

II. Εξέλιξη δεκαετίας 2014 – 2023

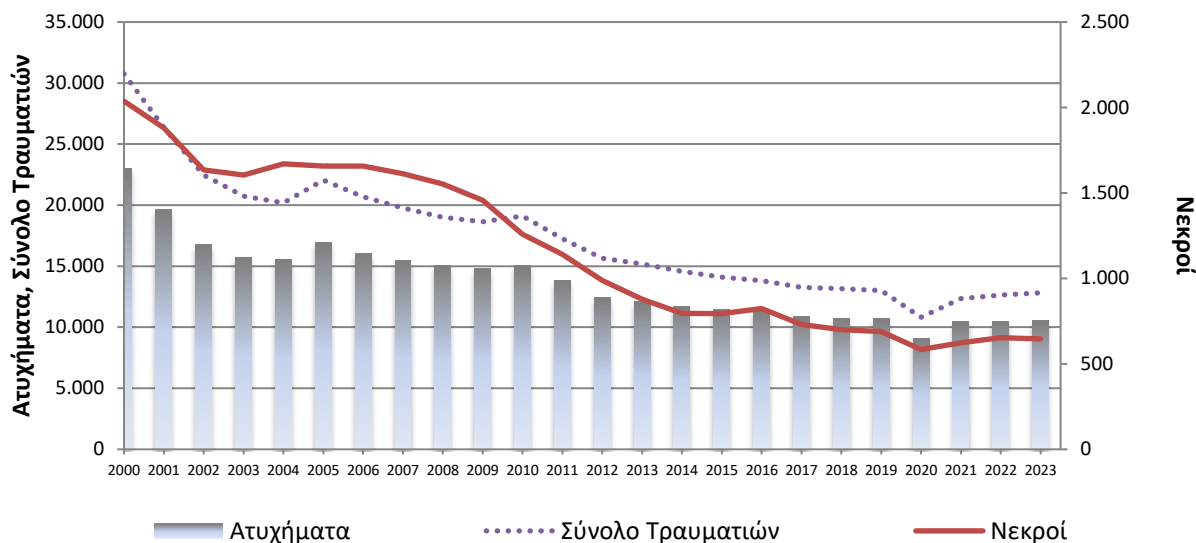
Από τη σύγκριση των στοιχείων του 2023 με τα αντίστοιχα του 2014 προκύπτει μείωση των οδικών τροχαίων ατυχημάτων κατά 9,7%, των νεκρών κατά 18,7%, των βαριά τραυματιών κατά 35,1% και των ελαφρά τραυματιών κατά 10,3%. Η μείωση είναι σημαντικά μεγαλύτερη κατά τη σύγκριση του 2023 με το 2000, με μείωση των οδικών τροχαίων ατυχημάτων κατά 54,1%, των νεκρών κατά 68,3%, των βαριά τραυματιών κατά 84,3% και των ελαφρά τραυματιών κατά 54,2% (Πίνακας 12).

Ειδικότερα, κατά το 2020 σημειώθηκε η σημαντικότερη ετήσια μείωση στον αριθμό των ατυχημάτων, η οποία ανήλθε σε 15,2% και σχετίζεται με τα μέτρα περιορισμού της διασποράς του COVID 19. Ως προς τους νεκρούς, την τελευταία δεκαετία, παρατηρείται σταθερή μείωση με σχετική επιβράδυνση κατά τα έτη 2016, 2021 και 2022. (Πίνακας 12, Γράφημα 9).

Πίνακας 12: Ατυχήματα και παθόντες, 2000 και 2014-2023

Έτη	2000	2014	2015	2016	2017	2018	2019	2020	2021	2022	2023	% Μεταβολή	
												2023/ 2014	2023/ 2000
Ατυχήματα	23.001	11.690	11.440	11.318	10.848	10.737	10.712	9.083	10.454	10.487	10.553	-9,7	-54,1
<i>Ετήσια μεταβολή</i>			-2,1	-1,1	-4,2	-1,0	-0,2	-15,2	15,1	0,3	0,6		
Θανατηφόρα ατυχήματα	1.803	739	741	772	679	645	656	552	584	619	610	-17,5	-66,2
<i>Ετήσια μεταβολή</i>			0,3	4,2	-12,0	-5,0	1,7	-15,9	5,8	6,0	-1,5		
Νεκροί	2.037	795	793	824	731	700	688	584	624	654	646	-18,7	-68,3
<i>Ετήσια μεταβολή</i>			-0,3	3,9	-11,3	-4,2	-1,7	-15,1	6,8	4,8	-1,2		
Σύνολο τραυματιών	30.763	14.564	14.096	13.825	13.271	13.149	13.002	10.818	12.356	12.625	12.815	-12,0	-58,3
<i>Ετήσια μεταβολή</i>			-3,2	-1,9	-4,0	-0,9	-1,1	-16,8	14,2	2,2	1,5		
Βαριά τραυματίες	4.200	1.016	999	879	706	727	652	518	610	664	659	-35,1	-84,3
<i>Ετήσια μεταβολή</i>			-1,7	-12,0	-19,7	3,0	-10,3	-20,6	17,8	8,9	-0,8		
Ελαφρά τραυματίες	26.563	13.548	13.097	12.946	12.565	12.422	12.350	10.300	11.746	11.961	12.156	-10,3	-54,2
<i>Ετήσια μεταβολή</i>			-3,3	-1,2	-2,9	-1,1	-0,6	-16,6	14,0	1,8	1,6		

Γράφημα 9: Αριθμός ατυχημάτων και παθόντων προσώπων, 2000 - 2023



Γεωγραφική κατανομή ατυχημάτων και δημογραφικά χαρακτηριστικά νεκρών σε οδικά τροχαία ατυχήματα, 2014 – 2023

II.1 Περιφερειακή κατανομή των νεκρών από οδικά τροχαία ατυχήματα και δείκτης ανά 1.000.000 κατοίκους, 2000, 2014, 2023

Από την ανάλυση των στοιχείων κατά τα έτη 2000, 2014 και 2023 ως προς τη γεωγραφική κατανομή των νεκρών από οδικά τροχαία ατυχήματα προκύπτει ότι στις Περιφέρειες με τους περισσότερους νεκρούς πρώτη ήταν η Αττική, με δεύτερη τη Κεντρική Μακεδονία, στις οποίες εδρεύουν τα δύο μεγαλύτερα αστικά κέντρα.

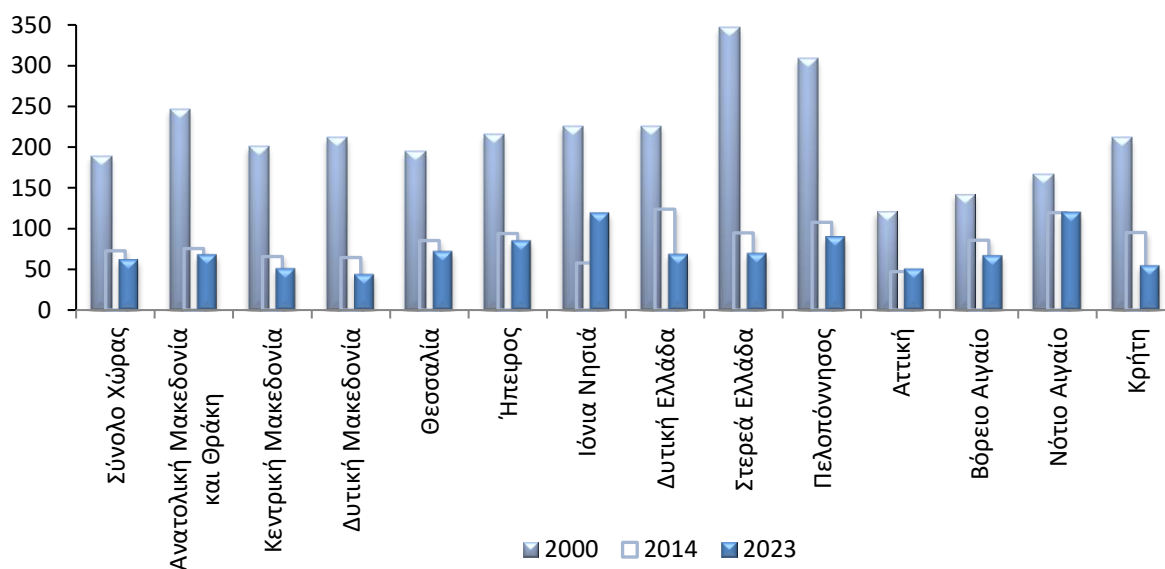
Ο δείκτης νεκρών ανά 1.000.000 κατοίκους διαφοροποιεί την ανωτέρω κατάταξη. Το 2023 η Περιφέρεια Νοτίου Αιγαίου κατέλαβε την πρώτη θέση και ακολουθεί η Περιφέρεια Ιονίων Νήσων. Η Αττική, για τα έτη αναφοράς 2000, 2014 βρίσκεται στην τελευταία θέση της κατάταξης ενώ για το 2023 στην προτελευταία (Πίνακας 13, Γράφημα 10).

Επισημαίνεται ότι, κατά την ανάλυση των ανωτέρω, θα πρέπει να ληφθούν υπόψη μεταβολές στον πληθυσμό των Περιφερειών, η καλοκαιρινή τουριστική περίοδος, η κατασκευή (ή μη) αυτοκινητόδρομων, βελτιωτικές παρεμβάσεις στο οδικό δίκτυο, καθώς και άλλοι παράγοντες που θα πρέπει να συνεκτιμηθούν για την ορθή ερμηνεία των στοιχείων.

Πίνακας 13: Περιφερειακή κατανομή νεκρών και δείκτης νεκρών ανά 1.000.000 κατοίκους, 2000, 2014, 2023									
Περιφέρειες	Νεκροί						Νεκροί ανά 1.000.000 κατοίκους		
	2000	%	2014	%	2023	%	2000	2014	2023
Σύνολο Χώρας	2.037	100,0	795	100,0	646	100,0	189,0	72,8	62,0
Ανατολική Μακεδονία και Θράκη	144	7,1	46	5,8	38	5,9	247,1	75,6	68,0
Κεντρική Μακεδονία	367	18,0	125	15,7	91	14,1	200,7	65,7	51,0
Δυτική Μακεδονία	61	3,0	18	2,3	11	1,7	212,4	64,6	44,0
Θεσσαλία	144	7,1	63	7,9	49	7,6	194,7	85,4	71,9
Ήπειρος	73	3,6	32	4,0	27	4,2	216,3	93,8	84,8
Ιόνια Νησιά	46	2,3	12	1,5	24	3,7	225,9	57,8	118,7
Δυτική Ελλάδα	160	7,9	84	10,6	44	6,8	226,2	123,9	68,5
Στερεά Ελλάδα	192	9,4	53	6,7	35	5,4	346,6	94,8	69,5
Πελοπόννησος	181	8,9	63	7,9	48	7,4	309,1	107,7	89,9
Αττική	468	23,0	182	22,9	193	29,9	120,9	47,1	50,8
Βόρειο Αιγαίο	28	1,4	17	2,1	13	2,0	142,2	85,6	66,7
Νότιο Αιγαίο	51	2,5	40	5,0	39	6,0	166,7	119,5	119,3
Κρήτη	122	6,0	60	7,5	34	5,3	212,0	95,1	54,6

Σημείωση: Τυχόν διαφορές στα σύνολα του πίνακα οφείλονται σε στρογγυλοποιήσεις

Γράφημα 10: Αριθμός νεκρών σε οδικά τροχαία ατυχήματα ανά 1.000.000 κατοίκους, 2000, 2014, 2023



II.2 Αριθμός νεκρών από οδικά τροχαία ατυχήματα κατά φύλο, κατηγορία παθόντα και είδος περιοχής, 2014 - 2023

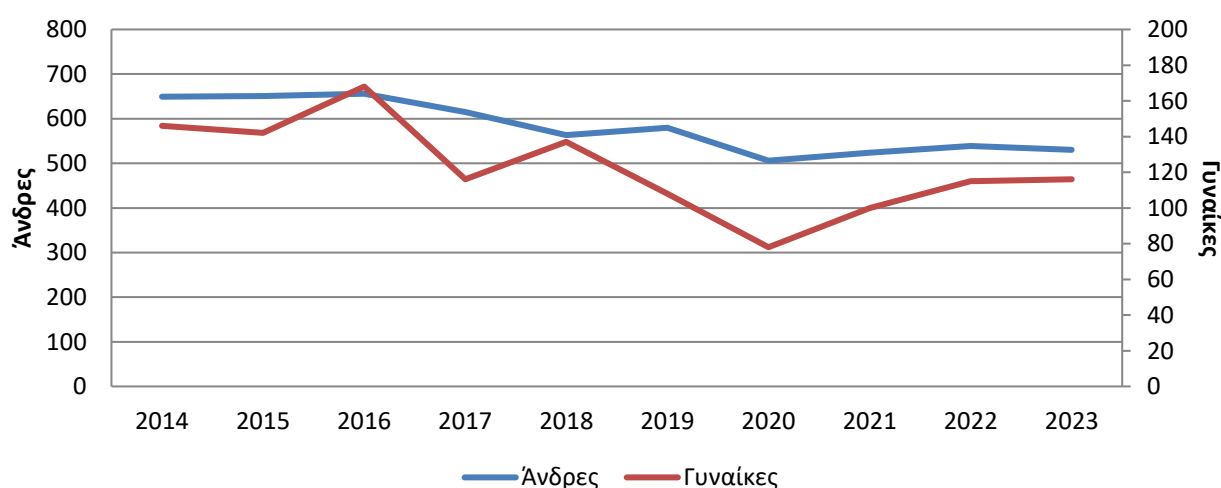
Από την ανάλυση των νεκρών, κατά φύλο, στη δεκαετία 2014-2023, παρατηρείται μείωση τόσο στους άνδρες όσο και στις γυναίκες (18,3% και 20,5%, αντίστοιχα) (Πίνακας 14, Γράφημα 11).

Από την ανάλυση των νεκρών, κατά κατηγορία παθόντα, η μεγαλύτερη μείωση κατά τη δεκαετία 2014 - 2023 παρατηρείται στους μεταφερόμενους (42,3%) και ακολουθούν οι πεζοί (18,4%) (Πίνακας 14).

Ως προς το είδος περιοχής, η μεγαλύτερη μείωση κατά τη δεκαετία 2014 - 2023 παρατηρείται στις μη κατοικημένες περιοχές (συμπεριλαμβανομένων των αυτοκινητόδρομων) (21,6%) (Πίνακας 14).

Πίνακας 14: Νεκροί από οδικά τροχαία ατυχήματα, κατά φύλο, κατηγορία παθόντα και είδος περιοχής, 2014-2023												
Φύλο	2014	2015	2016	2017	2018	2019	2020	2021	2022	2023	% Μεταβολή	
											2023/ 2022	2023/ 2014
Σύνολο νεκρών	795	793	824	731	700	688	584	624	654	646	-1,2	-18,7
Άνδρες	649	651	656	615	563	580	506	524	539	530	-1,7	-18,3
Γυναίκες	146	142	168	116	137	108	78	100	115	116	0,9	-20,5
Κατηγορία παθόντα												
Οδηγοί	540	545	548	507	450	470	433	447	464	469	1,1	-13,1
Μεταφερόμενοι	130	120	127	106	104	73	75	82	78	75	-3,8	-42,3
Πεζοί	125	128	149	118	146	145	76	95	112	102	-8,9	-18,4
Είδος περιοχής												
Κατοικημένη	401	388	427	340	367	370	325	314	312	337	8,0	-16,0
Μη κατοικημένη (συμπεριλαμβανομένων των αυτοκινη- τόδρομων)	394	405	397	391	333	318	259	310	342	309	-9,6	-21,6

Γράφημα 11: Αριθμός νεκρών σε οδικά τροχαία ατυχήματα, κατά φύλο, 2014 – 2023

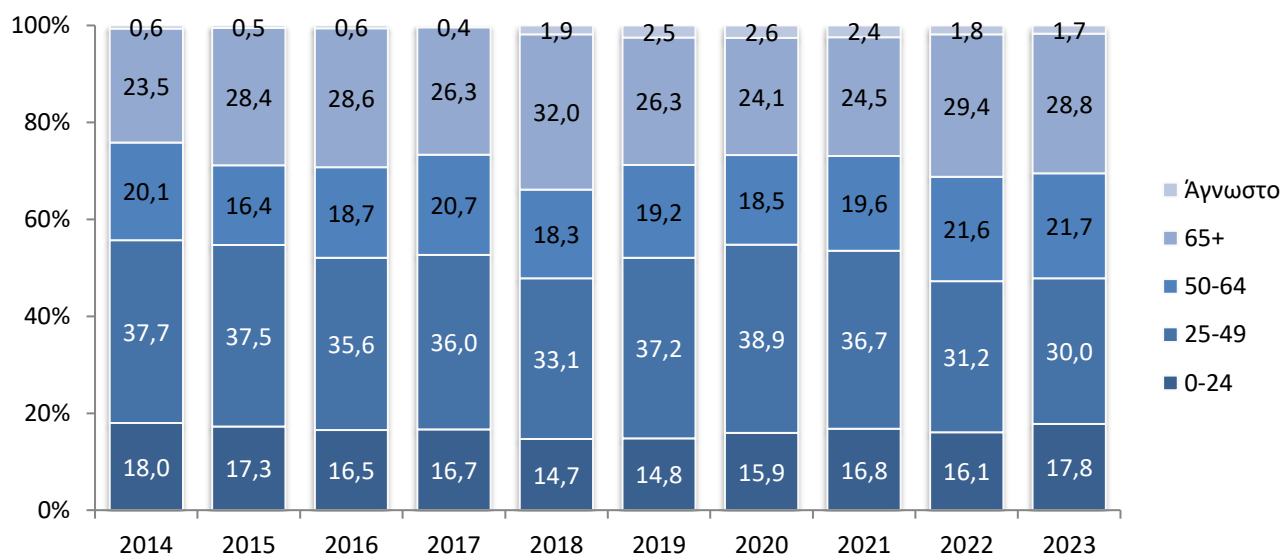


II.3 Αριθμός νεκρών από οδικά τροχαία ατυχήματα, κατά ομάδες ηλικιών, 2014 - 2023

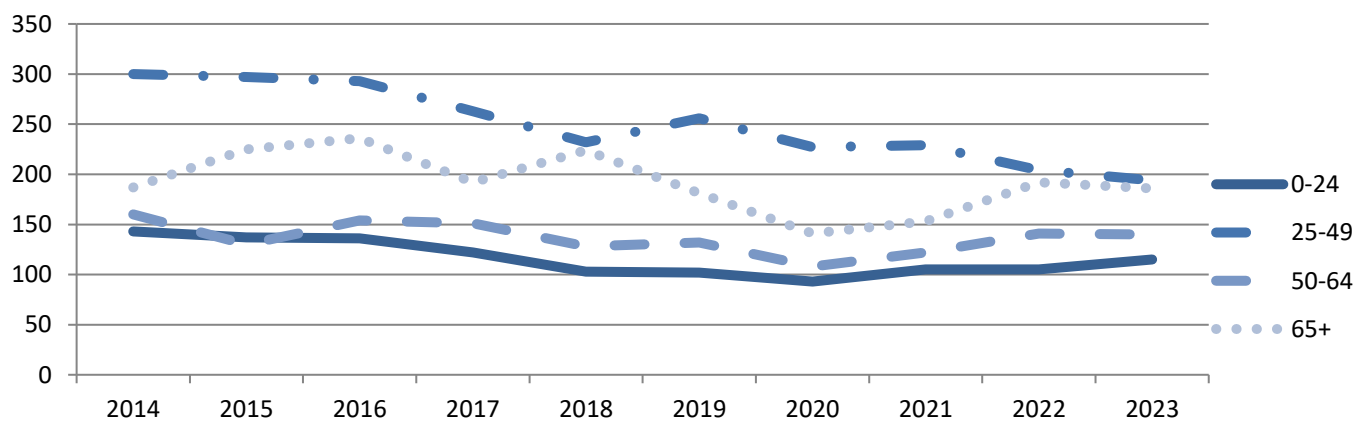
Στη δεκαετία 2014 - 2023 ο αριθμός νεκρών από οδικά τροχαία ατυχήματα, κατά ομάδες ηλικιών, παρουσιάζει μεγαλύτερη μείωση στις ηλικίες μέχρι 49 ετών (0-24 ετών 19,6% και 25-49 ετών 35,3%) και μικρότερη μείωση στις ηλικίες 50 ετών και άνω (50-64 ετών 12,5% και 65 ετών και άνω 0,5%) (Πίνακας 15, Γράφημα 12, Γράφημα 12α).

Πίνακας 15: Νεκροί από οδικά τροχαία ατυχήματα, κατά ομάδες ηλικιών, 2014-2023												
Ομάδες ηλικιών	2014	2015	2016	2017	2018	2019	2020	2021	2022	2023	% Μεταβολή	
											2023/2022	2023/2014
Σύνολο νεκρών	795	793	824	731	700	688	584	624	654	646	-1,2	-18,7
0-24	143	137	136	122	103	102	93	105	105	115	9,5	-19,6
25-49	300	297	293	263	232	256	227	229	204	194	-4,9	-35,3
50-64	160	130	154	151	128	132	108	122	141	140	-0,7	-12,5
65+	187	225	236	192	224	181	141	153	192	186	-3,1	-0,5
Άγνωστο	5	4	5	3	13	17	15	15	12	11	-8,3	120,0

Γράφημα 12: Ποσοστά (%) νεκρών σε οδικά τροχαία ατυχήματα, κατά ομάδες ηλικιών, 2014 - 2023



Γράφημα 12α: Αριθμός νεκρών σε οδικά τροχαία ατυχήματα, κατά ομάδες ηλικιών, 2014 - 2023



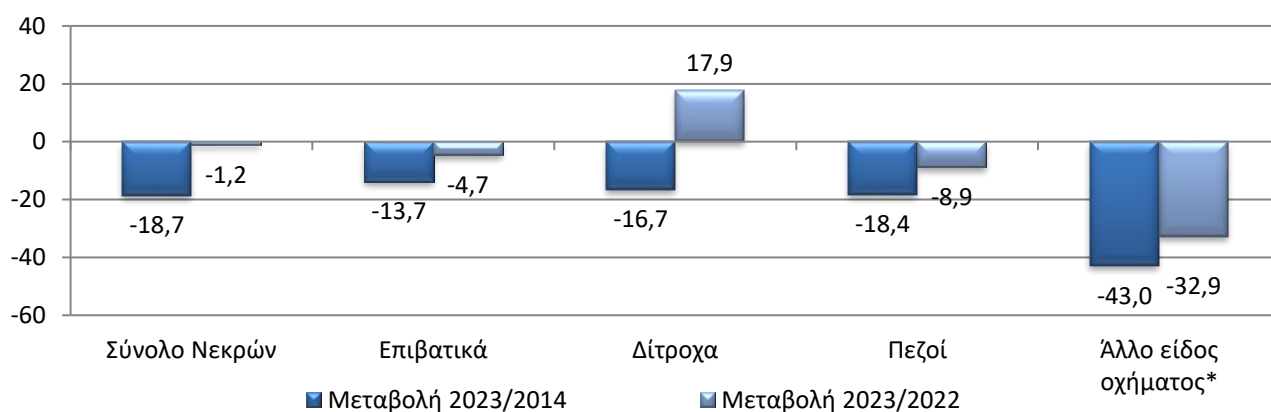
II.4 Αριθμός νεκρών από οδικά τροχαία ατυχήματα, κατά μέσο μεταφοράς, 2014-2023

Η μείωση στον αριθμό των νεκρών από οδικά τροχαία ατυχήματα την δεκαετία 2014 – 2023 κατά 18,7% διαπιστώνεται σε όλους τους τύπους μέσων μεταφοράς. Η μεγαλύτερη μείωση (43,0%) σημειώνεται στα άλλοι είδους οχήματα και η μικρότερη στα επιβατικά (13,7%) (Πίνακας 16, Γραφήματα 13, 13α).

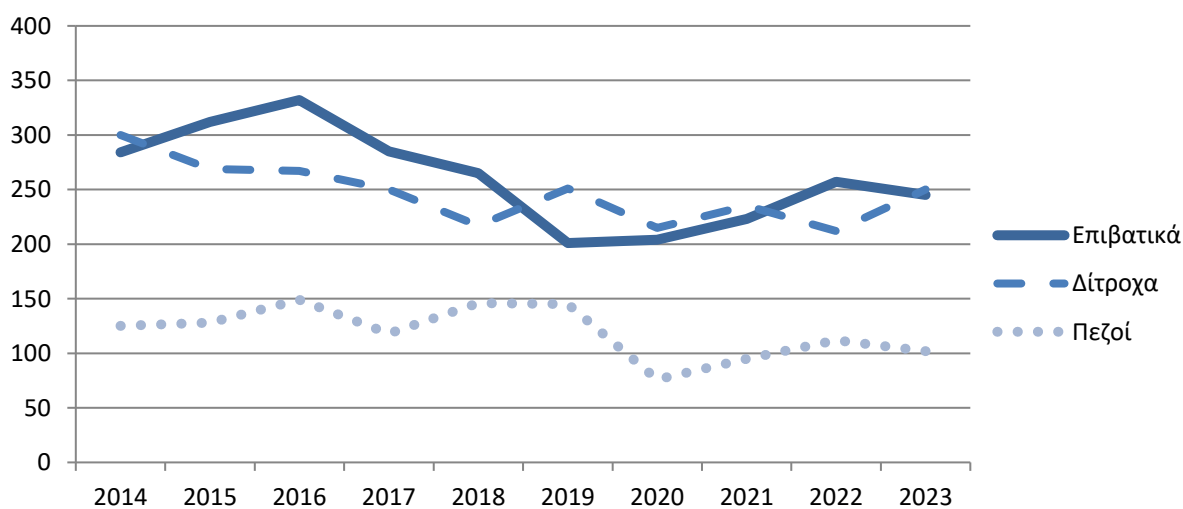
Πίνακας 16: Νεκροί από οδικά τροχαία ατυχήματα, κατά μέσο μεταφοράς, 2014-2023												
Μέσο μεταφοράς	2014	2015	2016	2017	2018	2019	2020	2021	2022	2023	% Μεταβολή	
											2023/2022	2023/2014
Σύνολο νεκρών	795	793	824	731	700	688	584	624	654	646	-1,2	-18,7
Επιβατικά	284	312	332	285	265	201	204	223	257	245	-4,7	-13,7
Δίτροχα	300	269	267	250	217	251	215	235	212	250	17,9	-16,7
Πεζοί	125	128	149	118	146	145	76	95	112	102	-8,9	-18,4
Άλλο είδος οχήματος*	86	84	76	78	72	91	89	71	73	49	-32,9	-43,0

*Περιλαμβάνονται και τα ποδήλατα

Γράφημα 13: Μεταβολή (%) του αριθμού νεκρών σε οδικά τροχαία ατυχήματα κατά μέσο μεταφοράς, 2014, 2022, 2023



Γράφημα 13α: Αριθμός νεκρών σε οδικά τροχαία ατυχήματα, κατά μέσο μεταφοράς, 2014 - 2023



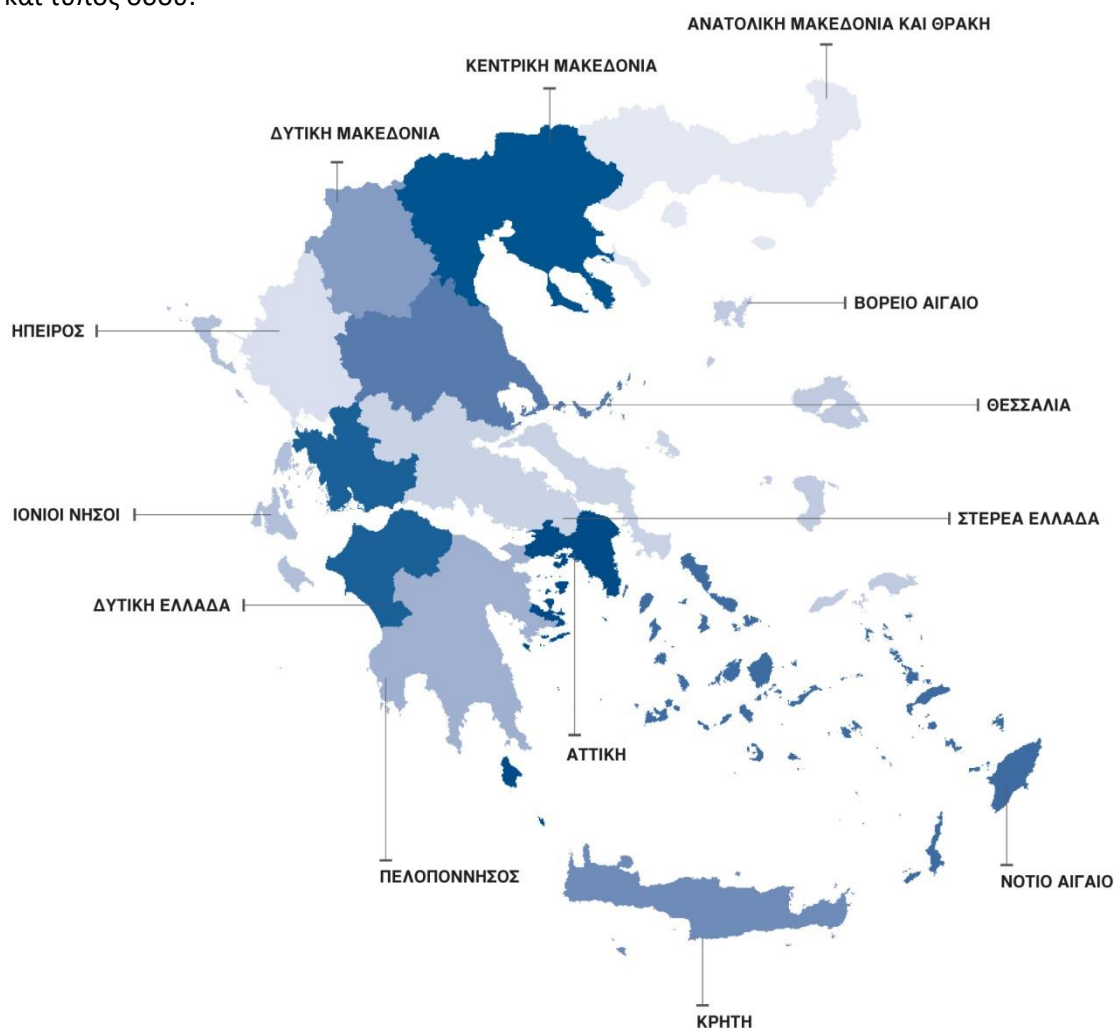
ΕΠΕΞΗΓΗΜΑΤΙΚΕΣ ΣΗΜΕΙΩΣΕΙΣ

Έρευνα Οδικών Τροχαίων Ατυχημάτων

Η Έρευνα Οδικών Τροχαίων Ατυχημάτων διενεργείται σε μηνιαία βάση και παρακολουθεί κατά Περιφερειακή Ενότητα, για κάθε μήνα χωριστά, τον αριθμό των οδικών τροχαίων ατυχημάτων κατά βαρύτητα (θανατηφόρα και/ή με τραυματισμούς) και τον αριθμό των παθόντων ατόμων κατά κατηγορία αυτών (οδηγοί, μεταφερόμενοι, πεζοί).

Σε ετήσια βάση γίνεται ευρύτερη ανάλυση των ατυχημάτων. Αρμόδιες για τη συμπλήρωση των Δελτίων Οδικών Τροχαίων Ατυχημάτων (Δ.Ο.Τ.Α.) είναι οι Αστυνομικές και Λιμενικές Αρχές της Χώρας.

Το κατώτερο επίπεδο ανάλυσης του τόπου που συνέβη ένα οδικό τροχαίο ατύχημα είναι ο οικισμός. Η περιοδικότητα συλλογής των στοιχείων είναι μηνιαία. Οι κυριότερες μεταβλητές είναι: τόπος ατυχήματος, είδος οδού, παθόντες, συνθήκες οδοστρώματος και τύπος οδού.



Νομικό πλαίσιο Απόφαση 93/704 του Συμβουλίου της Ευρωπαϊκής Ένωσης.

Περίοδος αναφοράς Ημερολογιακός μήνας.

Διάθεση αποτελεσμάτων α. Προσωρινά στοιχεία ανακοινώνονται 2 μήνες μετά τον μήνα του ατυχήματος.
β. Οριστικά στοιχεία ανακοινώνονται 14 μήνες μετά το έτος αναφοράς.

Ορισμοί **Οδικό τροχαίο ατύχημα (με σωματικές βλάβες)** θεωρείται το συμβάν που γίνεται στους δρόμους ή στις πλατείες που είναι ελεύθερες στη δημόσια χρήση (όχι σε αυλές, βιομηχανικούς χώρους, αμαξοστάσια των επιχειρήσεων μεταφορών κλπ.), με συμμετοχή σε αυτό ενός ή περισσότερων οχημάτων, από τα οποία το ένα τουλάχιστον

βρισκόταν σε κίνηση κατά τη στιγμή του ατυχήματος και είχε ως αποτέλεσμα τον θάνατο ή τον τραυματισμό προσώπου ή προσώπων.

Νεκρός θεωρείται το πρόσωπο εκείνο, του οποίου ο θάνατος επέρχεται την ίδια στιγμή ή μέσα σε διάστημα 30 ημερών από το ατύχημα (τον ορισμό αυτό ακολουθεί η Ελλάδα από 01.01.1996).

Τραυματίας θεωρείται το παθόν πρόσωπο που υπέστη σωματική κάκωση ή βλάβη της υγείας του.

Βαριά τραυματίας θεωρείται το παθόν πρόσωπο που υπέστη σοβαρή βλάβη, όπως κρανιοεγκεφαλική κάκωση, ακρωτηριασμό, πολλαπλό τραυματισμό, με αποτέλεσμα το άτομο είτε να χάσει τη διανοητική του επαφή με το περιβάλλον είτε να κινδυνεύει σοβαρά η ζωή του.

Ελαφρά τραυματίας θεωρείται το παθόν πρόσωπο που υπέστη απλή σωματική κάκωση, μη ικανή να θέσει την ζωή του σε κίνδυνο.

Όχημα: περιλαμβάνονται τα αυτοκίνητα οχήματα, τα ηλεκτροκίνητα λεωφορεία (τρόλεϊ), τα τραμ, οι μοτοσυκλέτες, τα ποδήλατα και μοτοποδήλατα, τα αγροτικά μηχανήματα, τα μηχανήματα οδοποιίας, τα ελαφριά προσωπικά ηλεκτρικά οχήματα (Ε.Π.Η.Ο), τα ζωήλατα οχήματα και οι χειράμαξες. Στα οχήματα δεν περιλαμβάνονται οι σιδηρόδρομοι, ωστόσο, αν στο ατύχημα συμμετέχει όχημα μιας τουλάχιστον από τις παραπάνω κατηγορίες, τότε το ατύχημα θεωρείται οδικό τροχαίο και περιλαμβάνεται στην έρευνα.

Μεθοδολογία Η συλλογή των στοιχείων γίνεται από τις κατά τόπους Αστυνομικές και Λιμενικές Αρχές.

Παραπομπές Περισσότερες πληροφορίες σχετικά με τα Οδικά Τροχαία Ατυχήματα μπορούν να αναζητηθούν στην ιστοσελίδα της ΕΛΣΤΑΤ, στην ηλεκτρονική δ/νση: <https://www.statistics.gr/el/statistics/-/publication/SDT04/> .