



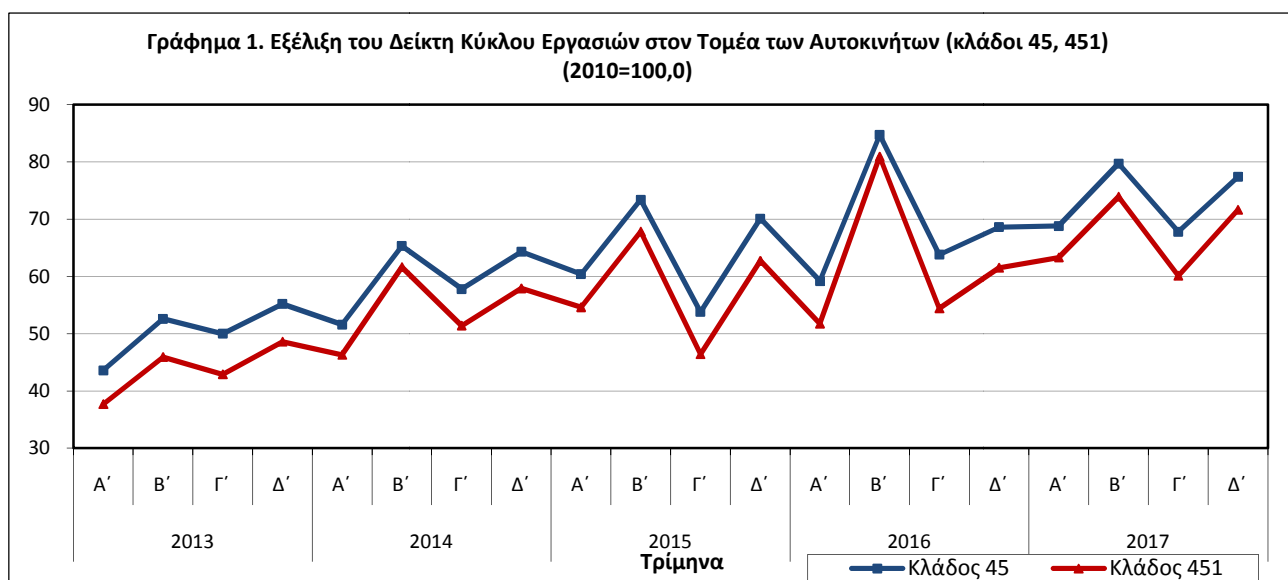
## ΔΕΛΤΙΟ ΤΥΠΟΥ

### ΔΕΙΚΤΗΣ ΚΥΚΛΟΥ ΕΡΓΑΣΙΩΝ ΣΤΟΝ ΤΟΜΕΑ ΤΩΝ ΑΥΤΟΚΙΝΗΤΩΝ: Δ' τρίμηνο 2017, ετήσια αύξηση 12,8%

Η Ελληνική Στατιστική Αρχή ανακοινώνει τους Δείκτες Κύκλου Εργασιών στον Τομέα των Αυτοκινήτων (κλάδοι 45 και 451 της στατιστικής ταξινόμησης οικονομικών δραστηριοτήτων NACE Αναθ. 2), με έτος βάσης 2010=100,0 και περίοδο αναφοράς το Δ' τρίμηνο 2017, η εξέλιξη των οποίων, σύμφωνα με προσωρινά και διορθωμένα στοιχεία, ως προς τον αριθμό εργασιμων ημερών τυπικού τριμήνου ίσης χρονικής διάρκειας, έχει ως εξής:

- Ο Δείκτης Κύκλου Εργασιών στον κλάδο 45 (χονδρικό και λιανικό εμπόριο, επισκευή μηχανοκίνητων οχημάτων και μοτοσυκλετών) του Δ' τριμήνου 2017, σε σύγκριση με τον αντίστοιχο δείκτη του Δ' τριμήνου 2016, παρουσίασε αύξηση 12,8% και, σε σύγκριση με τον αντίστοιχο δείκτη του Γ' τριμήνου 2017, αύξηση 14,2% (Πίνακας 1).
- Ο Δείκτης Κύκλου Εργασιών στον κλάδο 451 (πώληση μηχανοκίνητων οχημάτων) του Δ' τριμήνου 2017, σε σύγκριση με τον αντίστοιχο δείκτη Δ' τριμήνου 2016, παρουσίασε αύξηση 16,4% και, σε σύγκριση με τον αντίστοιχο δείκτη του Γ' τριμήνου 2017, αύξηση 19,1% (Πίνακας 1).
- Ο εποχικά διορθωμένος Δείκτης Κύκλου Εργασιών στον κλάδο 45 του Δ' τριμήνου 2017, σε σύγκριση με τον αντίστοιχο δείκτη του Γ' τριμήνου 2017 παρουσίασε αύξηση 4,0% (Πίνακας 2).
- Ο εποχικά διορθωμένος Δείκτης Κύκλου Εργασιών στον κλάδο 451 του Δ' τριμήνου 2017, σε σύγκριση με τον αντίστοιχο δείκτη του Γ' τριμήνου 2017, παρουσίασε αύξηση 4,4% (Πίνακας 2).

Επισημαίνεται ότι ο Δείκτης Κύκλου Εργασιών στον κλάδο 45 του Γ' τριμήνου 2017, ο οποίος ανακοινώθηκε ως προσωρινός στο προηγούμενο Δελτίο Τύπου, αναθεωρήθηκε από 68,0 σε 67,8 λόγω πρόσθετων στοιχείων που υποβλήθηκαν από επιχειρήσεις, ενώ ο αντίστοιχος δείκτης του κλάδου 451 αναθεωρήθηκε από 60,0 σε 60,1. Ως εκ τούτου, οι ετήσιες μεταβολές τους αναθεωρήθηκαν από 6,6% σε 6,3% και από 10,3% σε 10,5%, αντίστοιχα.



#### Πληροφορίες

Διεύθυνση Οικονομικών και Βραχυχρόνιων Δεικτών

Τμήμα Δεικτών Λιανικών Πωλήσεων

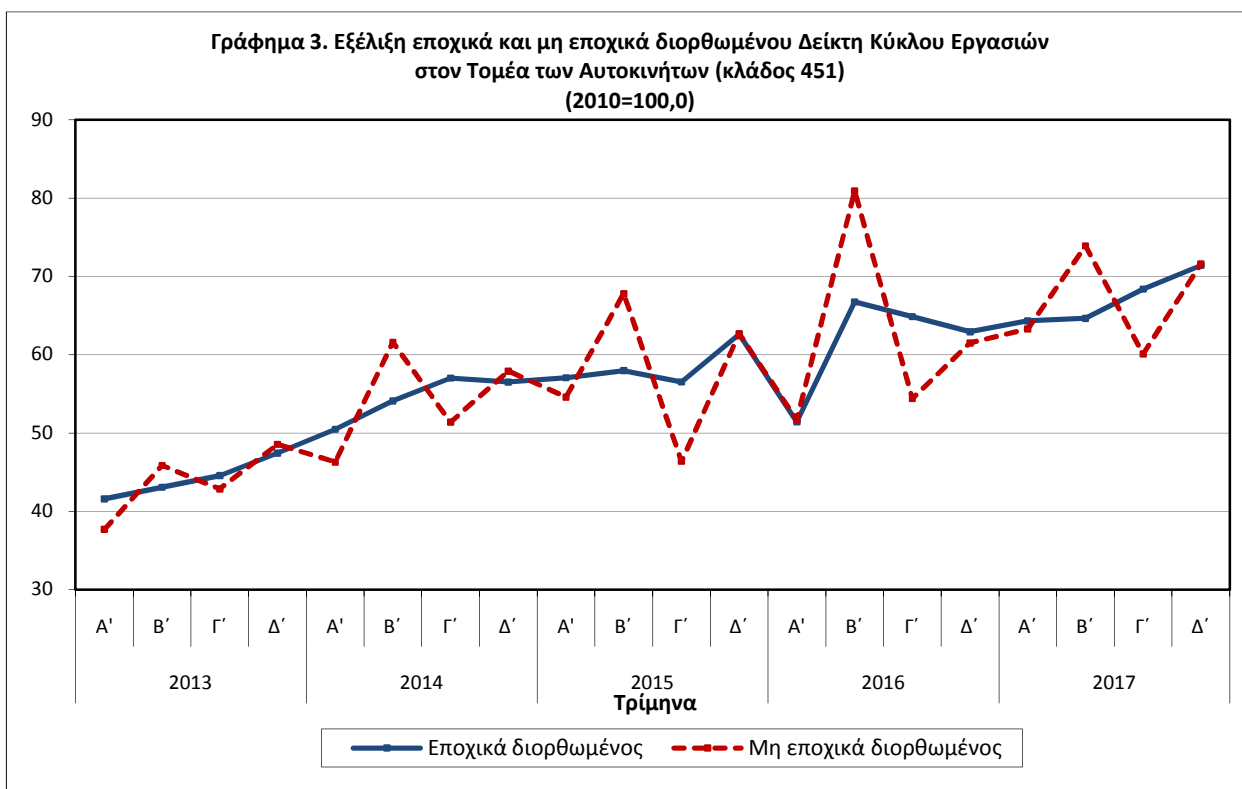
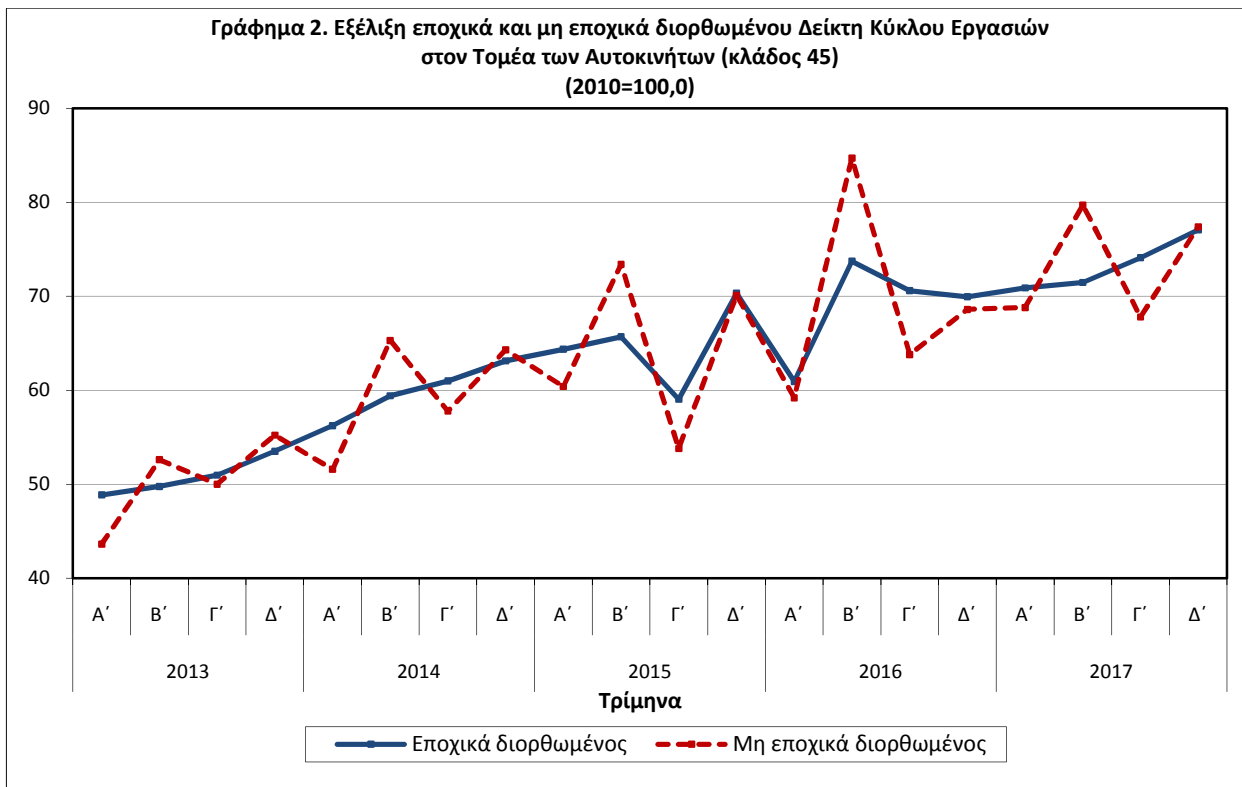
Ιωάννης Νικολαΐδης, Αικατερίνη Μερτίκα

Τηλ.: 2131352127, 2131352717

Fax: 213 1352729

E-mail: [ret.sal@statistics.gr](mailto:ret.sal@statistics.gr)

Τα γραφήματα 2 και 3 εμφανίζουν την εξέλιξη των εποχικά και μη εποχικά διορθωμένων Δεικτών Κύκλου Εργασιών στους κλάδους 45 και 451 στον Τομέα των Αυτοκινήτων.



Διευκρινίζεται ότι οι χρονοσειρές των εποχικά διορθωμένων δεικτών επανυπολογίζονται κάθε φορά που προστίθεται μια νέα παρατήρηση. Ως εκ τούτου, οι εποχικά διορθωμένες σειρές διαφέρουν από τις αντίστοιχες που δημοσιεύτηκαν στο προηγούμενο Δελτίο Τύπου.

**Πίνακας 1. Εξέλιξη Δεικτών Κύκλου Εργασιών στον Τομέα των Αυτοκινήτων (κλάδοι 45, 451)**  
(Διορθωμένα στοιχεία, ως προς τον αριθμό εργασιμων ημερών τυπικού τριμήνου ίσης χρονικής διάρκειας)

Έτος βάσης 2010=100,0

Έτος και τρίμηνο		Κλάδος 45 <sup>(1)</sup>			Κλάδος 451 <sup>(2)</sup>		
		Δείκτης	Ετήσια μεταβολή (%)	Τριμηνιαία μεταβολή (%)	Δείκτης	Ετήσια μεταβολή (%)	Τριμηνιαία μεταβολή (%)
<b>2013:</b>	A'	43,6	-11,7	-16,0	37,7	-16,2	-15,8
	B'	52,6	-2,3	20,6	45,9	-0,7	21,7
	Γ'	50,0	-5,0	-5,0	42,9	-5,2	-6,5
	Δ'	55,2	6,3	10,4	48,6	8,4	13,3
<b>Μέσος ετήσιος</b>		<b>50,4</b>	<b>-3,1</b>		<b>43,8</b>	<b>-3,3</b>	
<b>2014:</b>	A'	51,6	18,3	-6,5	46,3	22,9	-4,5
	B'	65,3	24,1	26,6	61,6	34,2	33,0
	Γ'	57,8	15,6	-11,5	51,4	19,8	-16,6
	Δ'	64,3	16,5	11,2	57,9	19,1	12,6
<b>Μέσος ετήσιος</b>		<b>59,8</b>	<b>18,7</b>		<b>54,3</b>	<b>24,0</b>	
<b>2015:</b>	A'	60,4	17,1	-6,1	54,6	17,9	-5,7
	B'	73,4	12,4	21,5	67,8	10,1	24,2
	Γ'	53,8	-6,9	-26,7	46,4	-9,7	-31,6
	Δ'	70,1	9,0	30,3	62,7	8,3	35,1
<b>Μέσος ετήσιος</b>		<b>64,4</b>	<b>7,7</b>		<b>57,9</b>	<b>6,6</b>	
<b>2016:</b>	A'	59,2	-2,0	-15,5	51,7	-5,3	-17,5
	B'	84,7	15,4	43,1	80,9	19,3	56,5
	Γ'	63,8	18,6	-24,7	54,4	17,2	-32,8
	Δ'	68,6	-2,1	7,5	61,5	-1,9	13,1
<b>Μέσος ετήσιος</b>		<b>69,0</b>	<b>7,1</b>		<b>62,1</b>	<b>7,3</b>	
<b>2017:</b>	A'	68,8	16,2	0,3	63,3	22,4	2,9
	B'	79,7	-5,9	15,8	73,9	-8,7	16,7
	Γ'	67,8	6,3	-14,9	60,1	10,5	-18,7
	*Δ'	77,4	12,8	14,2	71,6	16,4	19,1
<b>Μέσος ετήσιος</b>		<b>73,4</b>	<b>6,4</b>		<b>67,2</b>	<b>8,2</b>	

\* Προσωρινά στοιχεία.

(1) Χονδρικό και λιανικό εμπόριο, επισκευή μηχανοκίνητων οχημάτων και μοτοσυκλετών.

(2) Πώληση μηχανοκίνητων οχημάτων.

Πίνακας 2. Εξέλιξη εποχικά διορθωμένων Δεικτών Κύκλου Εργασιών στον Τομέα των Αυτοκινήτων (κλάδοι 45, 451)

Έτος βάσης 2010=100,0

Έτος και τρίμηνο		Κλάδος 45 <sup>(1)</sup>		Κλάδος 451 <sup>(1)</sup>	
		Δείκτης	Τριμηνιαία μεταβολή (%)	Δείκτης	Τριμηνιαία μεταβολή (%)
<b>2013:</b>	A'	48,9	-1,2	41,6	-4,4
	B'	49,8	1,8	43,1	3,6
	Γ'	51,0	2,4	44,6	3,4
	Δ'	53,5	5,0	47,4	6,4
<b>Μέσος ετήσιος</b>		<b>50,8</b>		<b>44,2</b>	
<b>2014:</b>	A'	56,2	5,1	50,5	6,4
	B'	59,4	5,7	54,1	7,2
	Γ'	61,0	2,7	57,0	5,4
	Δ'	63,1	3,5	56,5	-0,9
<b>Μέσος ετήσιος</b>		<b>59,9</b>		<b>54,5</b>	
<b>2015:</b>	A'	64,4	2,0	57,1	1,0
	B'	65,7	2,1	58,0	1,6
	Γ'	59,0	-10,1	56,5	-2,5
	Δ'	70,3	19,1	62,6	10,8
<b>Μέσος ετήσιος</b>		<b>64,9</b>		<b>58,5</b>	
<b>2016:</b>	A'	60,9	-13,3	51,4	-17,9
	B'	73,7	21,0	66,7	29,7
	Γ'	70,6	-4,3	64,9	-2,8
	Δ'	70,0	-0,9	62,9	-3,0
<b>Μέσος ετήσιος</b>		<b>68,8</b>		<b>61,5</b>	
<b>2017:</b>	A'	70,9	1,3	64,3	2,2
	B'	71,5	0,8	64,6	0,5
	Γ'	74,1	3,7	68,4	5,8
	Δ'	77,1	4,0	71,4	4,4
<b>Μέσος ετήσιος</b>		<b>73,4</b>		<b>67,2</b>	

(1) Χονδρικό και λιανικό εμπόριο, επισκευή μηχανοκίνητων οχημάτων και μοτοσυκλετών.

(2) Πώληση μηχανοκίνητων οχημάτων.

<b>Γενικά</b>	Οι Δείκτες Κύκλου Εργασιών στον Τομέα των Αυτοκινήτων είναι τριμηνιαίοι δείκτες, οι οποίοι ανακοινώθηκαν για πρώτη φορά το 2006, με έτος βάσης 2005=100,0.
<b>Σκοπός του δείκτη – Χρησιμοποιούμενοι ορισμοί</b>	Σκοπός των δεικτών είναι η μέτρηση της δραστηριότητας των ερευνώμενων τομέων στην αγορά σε όρους αξίας. Ο κύκλος εργασιών υπολογίζεται χωρίς τον ΦΠΑ και περιλαμβάνει τα συνολικά ποσά που έχει τιμολογήσει η επιχείρηση στη διάρκεια της περιόδου αναφοράς (τριμήνου) και τα οποία αντιστοιχούν σε πωλήσεις αγαθών και υπηρεσιών που παρασχέθηκαν σε τρίτους.
<b>Νομικό πλαίσιο</b>	Οι Δείκτες Κύκλου Εργασιών στον Τομέα των Αυτοκινήτων καταρτίζονται στο πλαίσιο εφαρμογής του Κανονισμού (ΕΚ) του Συμβουλίου 1165/98 της 19 <sup>ης</sup> Μαΐου 1998 «περί βραχυπρόθεσμων στατιστικών», καθώς και του Κανονισμού (ΕΚ) του Κοινοβουλίου και του Συμβουλίου 1158/05 που τροποποιεί και συμπληρώνει τον αρχικό Κανονισμό 1165/98. Επίσης, οι εν λόγω δείκτες για την κατάρτισή τους εφαρμόζουν και τον Κανονισμό (ΕΚ) 1893/2006 του Ευρωπαϊκού Κοινοβουλίου και του Συμβουλίου της 20 <sup>ης</sup> Δεκεμβρίου 2006, για τη θέσπιση της στατιστικής ταξινόμησης των οικονομικών δραστηριοτήτων NACE Αναθ. 2.
<b>Περίοδος αναφοράς</b>	Τρίμηνο.
<b>Έτος βάσης</b>	2010=100,0.
<b>Αναθεώρηση</b>	Η αναθεώρηση των Δεικτών Κύκλου Εργασιών στον Τομέα των Αυτοκινήτων γίνεται στο πλαίσιο εφαρμογής του Κανονισμού 1165/98 του Συμβουλίου, σύμφωνα με τον οποίο οι βραχυχρόνιοι δείκτες αναθεωρούνται κάθε πέντε (5) χρόνια, με έτος βάσης που λήγει σε 0 ή 5. Σκοπός της αναθεώρησης είναι η προσαρμογή των δεικτών στις νεότερες εξελίξεις της διάρθρωσης του τομέα των αυτοκινήτων. Στην τελευταία κατάρτιση των δεικτών αυτών ο κλάδος της «λιανικής πώλησης καυσίμων και λιπαντικών αυτοκινήτων» δεν συμπεριλαμβάνεται στον τομέα των αυτοκινήτων, λόγω της ένταξής του στον τομέα του λιανικού εμπορίου, σύμφωνα με τη στατιστική ταξινόμηση NACE Αναθ. 2.
<b>Στατιστική ταξινόμηση</b>	Χρησιμοποιείται η στατιστική ταξινόμηση οικονομικών δραστηριοτήτων NACE Αναθ. 2 (Κανονισμός 1893/2006).
<b>Γεωγραφική κάλυψη</b>	Το σύνολο της Χώρας, με στοιχεία από 46 Περιφερειακές Ενότητες.
<b>Κάλυψη κλάδων οικονομικών δραστηριοτήτων</b>	Οι δείκτες καλύπτουν τους κλάδους 45 (Χονδρικό και λιανικό εμπόριο, επισκευή μηχανοκίνητων οχημάτων και μοτοσυκλετών) και 451 (Πώληση μηχανοκίνητων οχημάτων) της στατιστικής ταξινόμησης NACE Αναθ. 2.
<b>Διενεργούμενη έρευνα</b>	Στην έρευνα για την κατάρτιση των δεικτών περιλαμβάνονται 2.012 επιχειρήσεις, με ετήσιο κύκλο εργασιών (2010) ίσο ή μεγαλύτερο των 300.000 Ευρώ, από τις οποίες επελέγη και ερευνάται αντιπροσωπευτικό δείγμα μεγέθους 319 επιχειρήσεων σε όλη τη Χώρα.
<b>Υπολογισμός των δεικτών</b>	Ο υπολογισμός των δεικτών γίνεται με την εφαρμογή της μεθόδου της αλύσωσης. Η αναγωγή των δεικτών σε τυπικό τρίμηνο ίσης χρονικής διάρκειας επιτυγχάνεται πολλαπλασιάζοντας τις εκτιμηθείσες αξίες κύκλου εργασιών με κατάλληλο διορθωτικό συντελεστή, που προκύπτει από τη διαίρεση του μέσου τριμηνιαίου αριθμού εργάσιμων ημερών τρέχοντος έτους διά του αριθμού των κανονικών εργάσιμων ημερών του ερευνώμενου τριμήνου.
<b>Εποχική διόρθωση</b>	Εποχική διόρθωση είναι η διαδικασία απαλοιφής της επίδρασης στη χρονοσειρά δεδομένων εποχικών γεγονότων (π.χ. έναρξη σχολικής περιόδου, εορτές, τουριστική περίοδος κλπ) για τη βελτίωση της συγκρισιμότητας μεταξύ των περιόδων αναφοράς των δεδομένων. Η εποχική διόρθωση πραγματοποιείται με την εφαρμογή της μεθόδου TRAMO-SEATS και με τη χρήση του λογισμικού JDemetra+ 2.0.0. Η χρονοσειρά των εποχικά διορθωμένων δεικτών <u>επανυπολογίζεται</u> κάθε φορά που προστίθεται μια <u>νέα</u> παρατήρηση.
<b>Καταρτιζόμενες σειρές δεικτών</b>	Οι χρονοσειρές των Δεικτών Κύκλου Εργασιών στον Τομέα των Αυτοκινήτων καταρτίζονται για τον διψήφιο κλάδο 45 και τον τριψήφιο κλάδο 451 της στατιστικής ταξινόμησης NACE Αναθ.2. Επίσης, καταρτίζονται και χρονοσειρές εποχικά διορθωμένες.
<b>Δημοσίευση στοιχείων</b>	Τα στοιχεία των Δεικτών Κύκλου Εργασιών στον Τομέα των Αυτοκινήτων (2010=100,0), δημοσιεύονται από το Α' τρίμηνο 2014, <u>με αναδρομικά στοιχεία</u> , από το Α' τρίμηνο 2000.
<b>Παραπομπές</b>	Περισσότερες πληροφορίες σχετικά με τη μεθοδολογία κατάρτισης και υπολογισμού των Δεικτών Κύκλου Εργασιών στον Τομέα των Αυτοκινήτων, καθώς και στοιχεία χρονολογικών σειρών των δεικτών αυτών, διατίθενται στην ιστοσελίδα της ΕΛΣΤΑΤ: <a href="http://www.statistics.gr/el/statistics/-/publication/DKT45/">http://www.statistics.gr/el/statistics/-/publication/DKT45/</a>