



ΔΕΛΤΙΟ ΤΥΠΟΥ

ΕΡΕΥΝΑ ΔΕΥΤΕΡΟΒΑΘΜΙΑΣ ΕΠΑΓΓΕΛΜΑΤΙΚΗΣ ΕΚΠΑΙΔΕΥΣΗΣ ΛΗΞΗΣ ΣΧΟΛΙΚΟΥ ΕΤΟΥΣ 2015/2016

Η Ελληνική Στατιστική Αρχή (ΕΛΣΤΑΤ) ανακοινώνει στοιχεία που αφορούν στις στατιστικές Δευτεροβάθμιας Επαγγελματικής Εκπαίδευσης (Επαγγελματικά Λύκεια-ΕΠΑΛ, Επαγγελματικές Σχολές-ΕΠΑΣ και Σχολές Επαγγελματικής Κατάρτισης-ΣΕΚ όλων των Υπουργείων), σχολικού έτους 2015/2016. Σύμφωνα με τα στοιχεία αυτά παρατηρείται ότι:

- Οι **σχολικές μονάδες** που ερευνήθηκαν κατά το σχολικό έτος 2015/2016 ήταν 479, έναντι 536 κατά το σχολικό έτος 2014/2015, δεδομένου ότι για το σχολικό έτος 2015/2016 οι ΕΠΑΣ των υπουργείων Τουρισμού και Υγείας μετατράπηκαν σε δημόσια ΙΕΚ (πίνακας 2 και γραφήματα 2 και 3).
- Το **διδασκτικό προσωπικό** κατά το σχολικό έτος 2015/2016 ήταν 13.102 άτομα, έναντι 13.463 ατόμων κατά το σχολικό έτος 2014/2015, λόγω της προαναφερθείσας μετατροπής των σχολικών μονάδων (πίνακας 2 και γραφήματα 4 και 5).
- Οι **εγγεγραμμένοι μαθητές** που καταγράφηκαν κατά το σχολικό έτος 2015/2016 ήταν 98.610, έναντι 101.761 μαθητών κατά το σχολικό έτος 2014/2015 (πίνακας 3 και γραφήματα 6 και 7).
- Οι **αποφοιτήσαντες μαθητές**, εκτός των ΣΕΚ, ήταν 25.009 κατά το σχολικό έτος 2015/2016, έναντι 29.992 μαθητών κατά το σχολικό έτος 2014/2015 (πίνακας 3 και γραφήματα 8 και 9).
- Η **αναλογία του διδασκτικού προσωπικού προς τους μαθητές** για το σχολικό έτος 2015/2016 ήταν 1 εκπαιδευτικός για 7,5 μαθητές, ενώ για το σχολικό έτος 2014/2015, η αντίστοιχη αναλογία ήταν 1 προς 7,6 (πίνακες 2 και 3).
- Η **περιφέρεια Αττικής** για το σχολικό έτος 2015/2016 συγκέντρωσε το 27,2% του σχολικού πληθυσμού της Χώρας των ΕΠΑΛ, των ΕΠΑΣ και των ΣΕΚ όλων των υπουργείων (πίνακας 3 και γράφημα 7).

Πληροφορίες:

Διεύθυνση Κοινωνικών Στατιστικών

Τμήμα Στατιστικών Εκπαίδευσης

Ευδοκία Οικονόμου, Αντώνης Κρητικός, Μαρία Κρητικού

Τηλ: 213 135 2134, 213 135 2778, 213 135 2782

Fax: 213 135 2780

e-mail: evd.oikonomou@statistics.gr

a.kritikos@statistics.gr

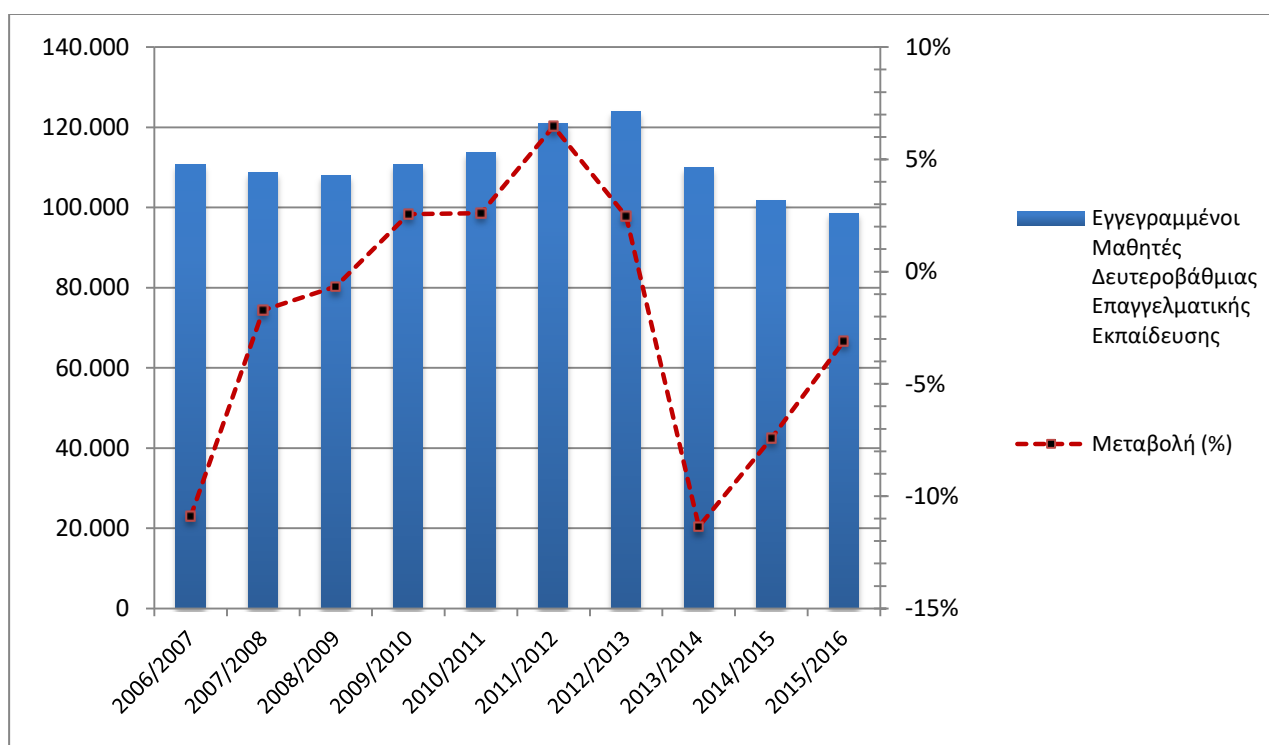
m.kritikou@statistics.gr

Στον πίνακα 1 και το γράφημα 1 απεικονίζεται η εξέλιξη του σχολικού πληθυσμού της Δευτεροβάθμιας Επαγγελματικής Εκπαίδευσης τη δεκαετία 2006/2007 – 2015/2016.

Πίνακας 1
Εξέλιξη Σχολικού Πληθυσμού της Δευτεροβάθμιας Επαγγελματικής Εκπαίδευσης
2006/07 - 2015/16

Σχολικό έτος	Αριθμός Εγγεγραμμένων Μαθητών
2006/2007	110.622
2007/2008	108.729
2008/2009	108.010
2009/2010	110.771
2010/2011	113.658
2011/2012	121.008
2012/2013	123.989
2013/2014	109.917
2014/2015	101.761
2015/2016	98.610

Γράφημα 1
Εξέλιξη Σχολικού Πληθυσμού της Δευτεροβάθμιας Επαγγελματικής Εκπαίδευσης
2006/07 - 2015/16



Στον πίνακα 2 παρουσιάζονται τα στοιχεία που αφορούν στον αριθμό των σχολικών μονάδων και του διδακτικού προσωπικού για τα σχολικά έτη 2014/2015 και 2015/2016.

Πίνακας 2. Πλήθος σχολικών μονάδων και διδακτικό προσωπικό¹

<i>Κατά Είδος Σχολικής Μονάδας</i>				
Σχολικές Μονάδες	Πλήθος σχολικών μονάδων		Διδακτικό προσωπικό	
	2014/15	2015/16	2014/15	2015/16
ΕΠΑ.Λ και ΕΠΑ.Σ Υπουργείου Παιδείας, Έρευνας και Θρησκευμάτων	399	398	11.484	11.465
ΕΠΑ.Σ Υπουργείου Εργασίας, Κοινωνικής Ασφάλισης και Κοινωνικής Αλληλεγγύης	51	51	1.654	1.491
ΕΠΑ.Σ Υπουργείου Αγροτικής Ανάπτυξης και Τροφίμων	6	6	51	58
ΕΠΑ.Σ Υπουργείου Τουρισμού ²	8		66	
ΕΠΑ.Σ Υπουργείου Υγείας ³	46		189	
Σχολές Επαγγελματικής Κατάρτισης (ΣΕΚ) ⁴	26	24	19	88
ΣΥΝΟΛΟ	536	479	13.463	13.102
<i>Κατά Περιφέρεια</i>				
Περιφέρεια (NUTS 2)	Πλήθος σχολικών μονάδων		Διδακτικό προσωπικό	
	2014/15	2015/16	2014/15	2015/16
Ανατολική Μακεδονία και Θράκη	40	33	935	817
Κεντρική Μακεδονία	79	72	2.654	2.440
Δυτική Μακεδονία	23	21	616	595
Θεσσαλία	42	38	1.104	1.088
Ήπειρος	23	20	511	489
Ιόνιοι Νήσοι	14	12	270	276
Δυτική Ελλάδα	38	35	866	890
Στερεά Ελλάδα	29	26	630	611
Πελοπόννησος	34	31	730	670
Αττική	123	112	3.081	3.204
Βόρειο Αιγαίο	23	20	456	423
Νότιο Αιγαίο	31	27	658	636
Κρήτη	37	32	952	963
ΣΥΝΟΛΟ	536	479	13.463	13.102

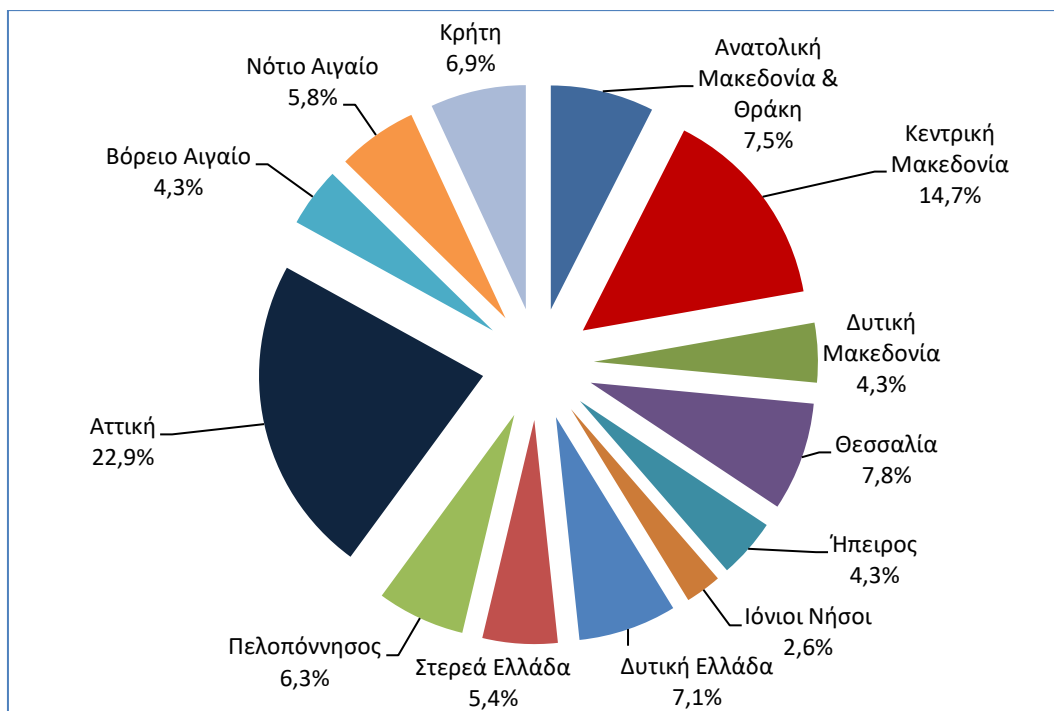
¹ Στο διδακτικό προσωπικό περιλαμβάνονται και οι «απόντες». Απόντες θεωρούνται όσοι ανήκουν οργανικά στο σχολείο, αλλά απουσιάζουν για διάστημα μεγαλύτερο των 20 εργάσιμων ημερών (λόγω ασθένειας, τοκετού, μετεκπαίδευσης κλπ.) και έχει ζητηθεί η αντικατάστασή τους, καθώς και οι αποσπασμένοι στο Υπουργείο Παιδείας, Έρευνας και Θρησκευμάτων, σε Διεύθυνση Δευτεροβάθμιας Εκπαίδευσης ή αλλού.

² Από το σχολικό έτος 2015/2016, οι ΕΠΑΣ του Υπουργείου Τουρισμού μετατράπηκαν σε Δημόσια ΙΕΚ.

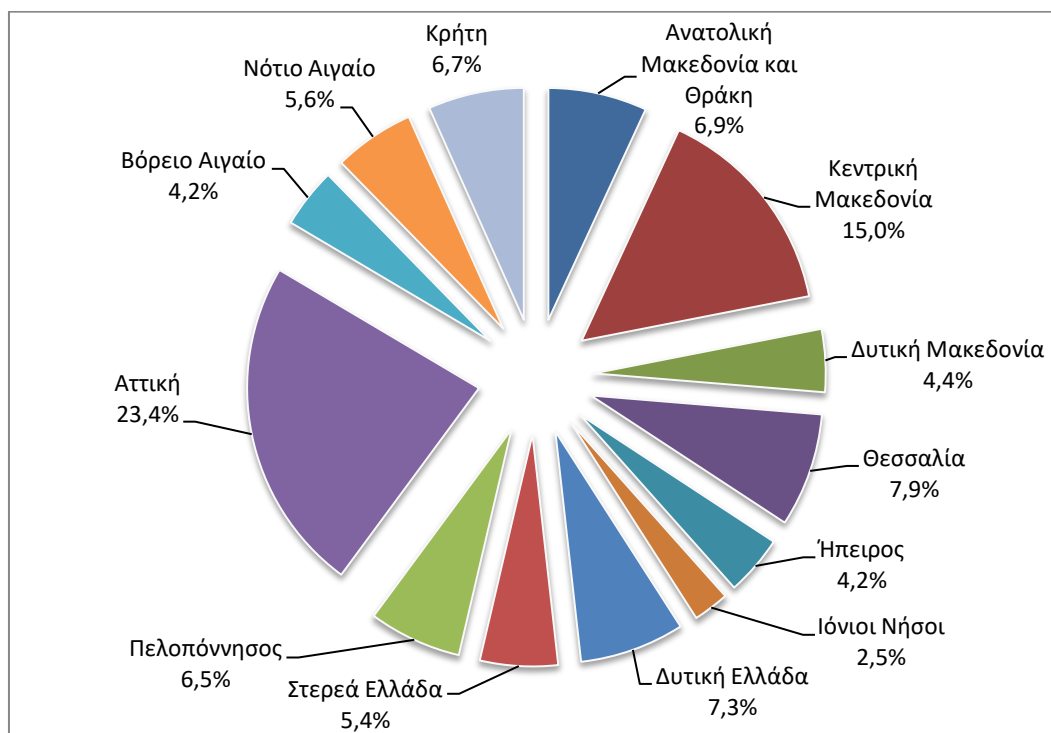
³ Από το σχολικό έτος 2015/2016, οι ΕΠΑΣ του Υπουργείου Υγείας μετατράπηκαν σε Δημόσια ΙΕΚ.

⁴ Ανήκουν στη μη τυπική εκπαίδευση και λειτούργησαν για πρώτη φορά για το σχολικό έτος 2014/2015, βάσει του Νόμου 4186/2013. Η μείωση των σχολικών μονάδων ΣΕΚ κατά δύο οφείλεται στην κατάργησή τους. Επίσης, η αύξηση του προσωπικού οφείλεται στην πρόσληψη ωρομίσθιων εκπαιδευτικών.

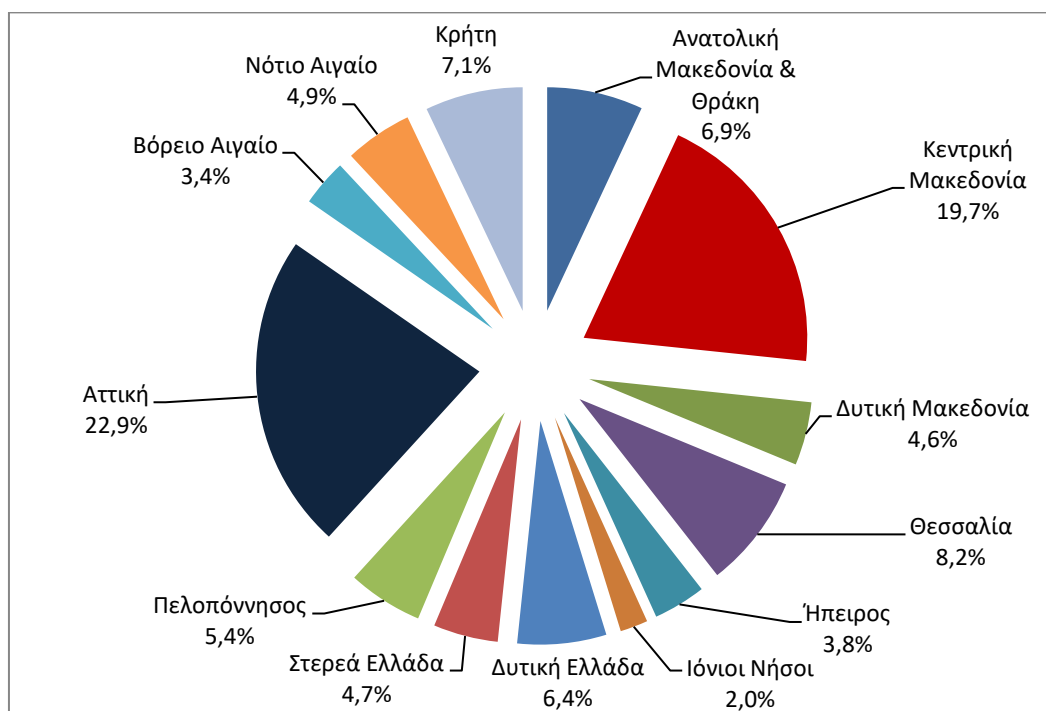
Γράφημα 2. Κατανομή σχολικών μονάδων κατά περιφέρεια, σχολικό έτος 2014/15



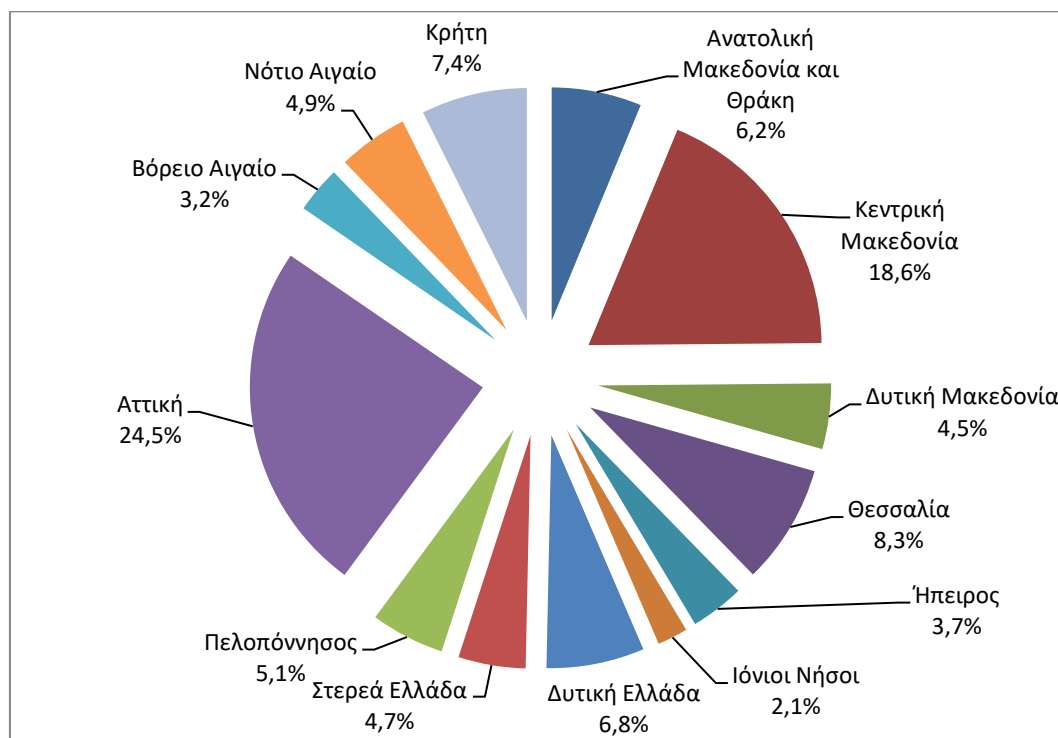
Γράφημα 3. Κατανομή σχολικών μονάδων κατά περιφέρεια, σχολικό έτος 2015/16



Γράφημα 4. Κατανομή διδακτικού προσωπικού κατά περιφέρεια, σχολικό έτος 2014/15



Γράφημα 5. Κατανομή διδακτικού προσωπικού κατά περιφέρεια, σχολικό έτος 2015/16



Στον πίνακα 3 απεικονίζονται τα στοιχεία που αφορούν στους εγγεγραμμένους και αποφοιτήσαντες μαθητές για τα σχολικά έτη 2014/2015 και 2015/2016.

Πίνακας 3. Εγγεγραμμένοι και αποφοιτήσαντες μαθητές κατά είδος σχολικής μονάδας και περιφέρεια

<i>Κατά Είδος Σχολικής Μονάδας</i>				
Σχολικές Μονάδες	Σύνολο εγγεγραμμένων		Σύνολο αποφοιτησάντων	
	2014/15	2015/16	2014/15	2015/16
ΕΠΑ.Λ και ΕΠΑ.Σ Υπουργείου Παιδείας, Έρευνας και Θρησκευμάτων	88.595	88.901	*23.378	21.525
ΕΠΑ.Σ Υπουργείου Εργασίας, Κοινωνικής Ασφάλισης και Κοινωνικής Αλληλεγγύης ⁵	10.654	9.129	5.049	3.313
ΕΠΑ.Σ Υπουργείου Αγροτικής Ανάπτυξης και Τροφίμων	320	293	151	171
ΕΠΑ.Σ Υπουργείου Τουρισμού ⁶	469		468	
ΕΠΑ.Σ Υπουργείου Υγείας ⁷	998		946	
Σχολές Επαγγελματικής Κατάρτισης (ΣΕΚ) ⁸	725	287		
ΣΥΝΟΛΟ	101.761	98.610	*29.992	25.009
<i>Κατά Περιφέρεια</i>				
Περιφέρεια (NUTS 2)	Σύνολο εγγεγραμμένων		Σύνολο αποφοιτησάντων	
	2014/15	2015/16	*2014/15	2015/16
Ανατολική Μακεδονία και Θράκη	7.017	6.414	2.316	1.824
Κεντρική Μακεδονία	19.789	19.645	5.834	4.875
Δυτική Μακεδονία	4.895	5.123	1.480	1.305
Θεσσαλία	7.192	7.133	2.207	1.949
Ήπειρος	2.854	2.859	975	804
Ιόνιοι Νήσοι	1.954	1.848	491	434
Δυτική Ελλάδα	6.584	6.475	1.971	1.716
Στερεά Ελλάδα	4.382	4.032	1.363	1.121
Πελοπόννησος	4.746	4.547	1.375	1.262
Αττική	28.198	26.823	7.876	6.375
Βόρειο Αιγαίο	2.763	2.764	814	661
Νότιο Αιγαίο	4.037	3.713	1.248	993
Κρήτη	7.350	7.234	2.044	1.690
ΣΥΝΟΛΟ	101.761	98.610	29.992	25.009

*Αναθεωρημένα στοιχεία

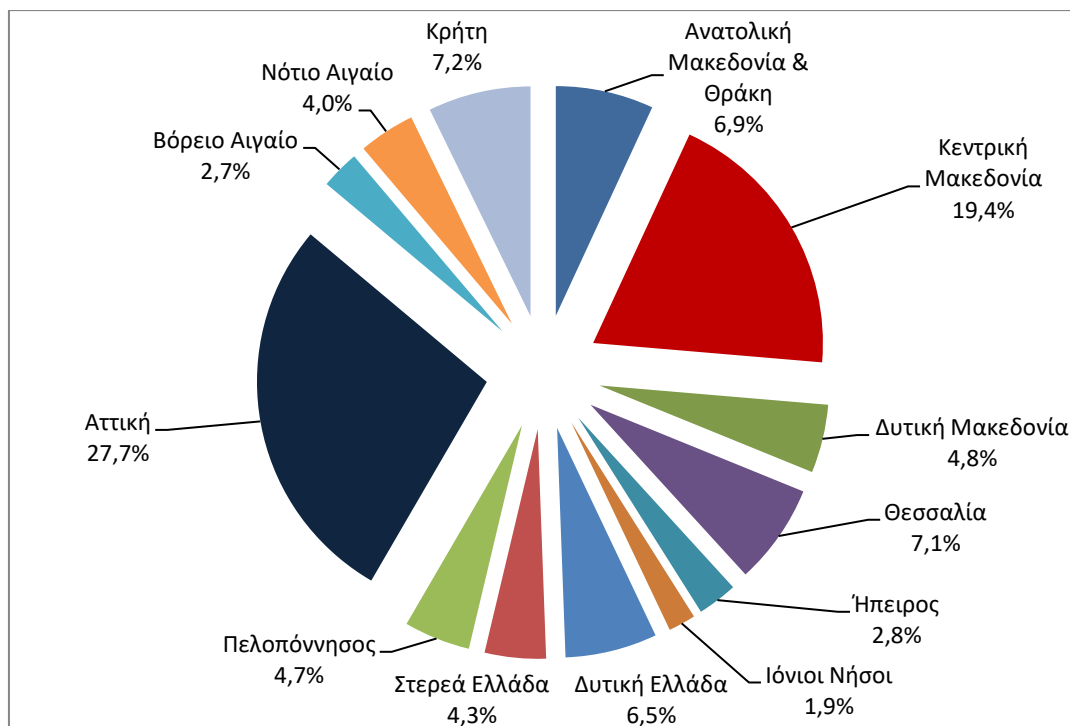
⁵ Η μείωση στον αριθμό των εγγεγραμμένων οφείλεται στη μεταφορά μαθητών από τις ΕΠΑΣ στις ΣΕΚ, καθώς και στη μείωση του αριθμού των αιτήσεων για εισαγωγή στις ΕΠΑΣ.

⁶ Στις ΕΠΑΣ Υπουργείου Τουρισμού το σύνολο των εγγεγραμμένων μαθητών αφορά μόνο στη Β' τάξη.

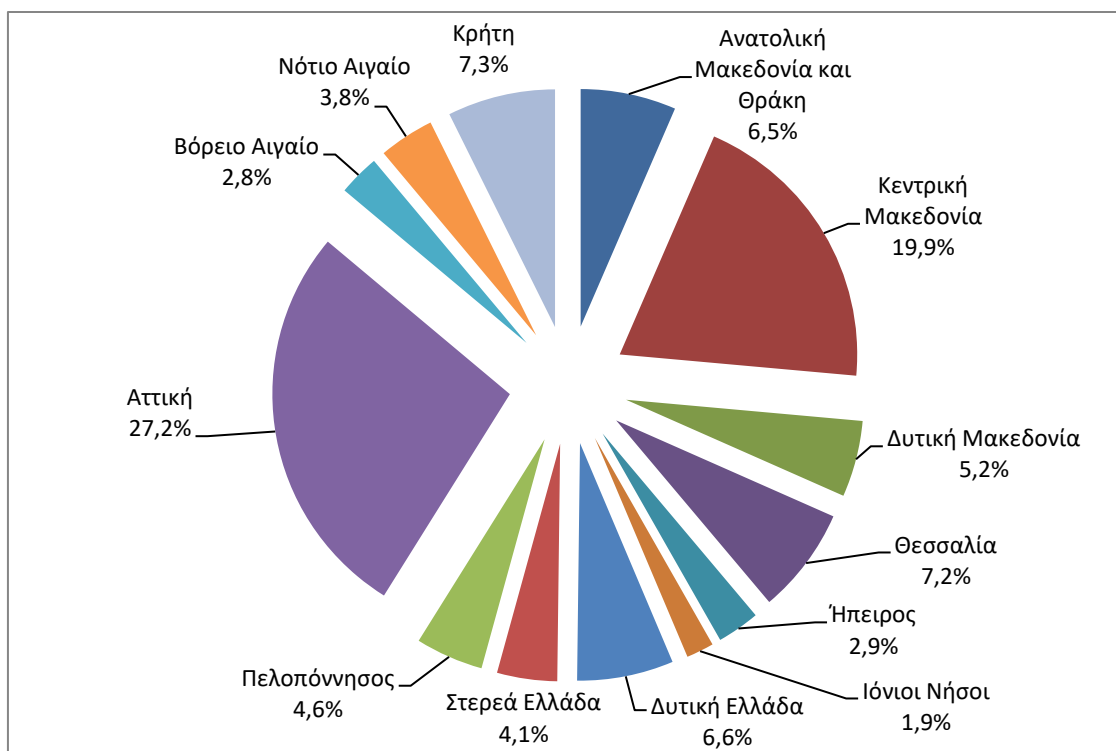
⁷ Στις ΕΠΑΣ Υπουργείου Υγείας το σύνολο των εγγεγραμμένων μαθητών αφορά μόνο στη Β' τάξη.

⁸ Η μείωση οφείλεται στο γεγονός ότι, λόγω επικείμενης κατάργησης των ΣΕΚ (4386/2016) δεν εγγράφησαν μαθητές στην Α' τάξη, ενώ ταυτόχρονα πολλοί μαθητές που είχαν ολοκληρώσει την Α' τάξη, επέλεξαν να μεταπηδήσουν στα ΕΠΑΛ ή/και στις ΕΠΑΣ. Στις ΣΕΚ, δεν υπάρχουν απόφοιτοι μαθητές, επειδή λειτούργησαν για πρώτη φορά για το σχολικό έτος 2014/2015 και η διαρκεία φοίτησης σε αυτές είναι δύο έτη συν ένα έτος μαθητείας ή ένα εξάμηνο πρακτικής άσκησης.

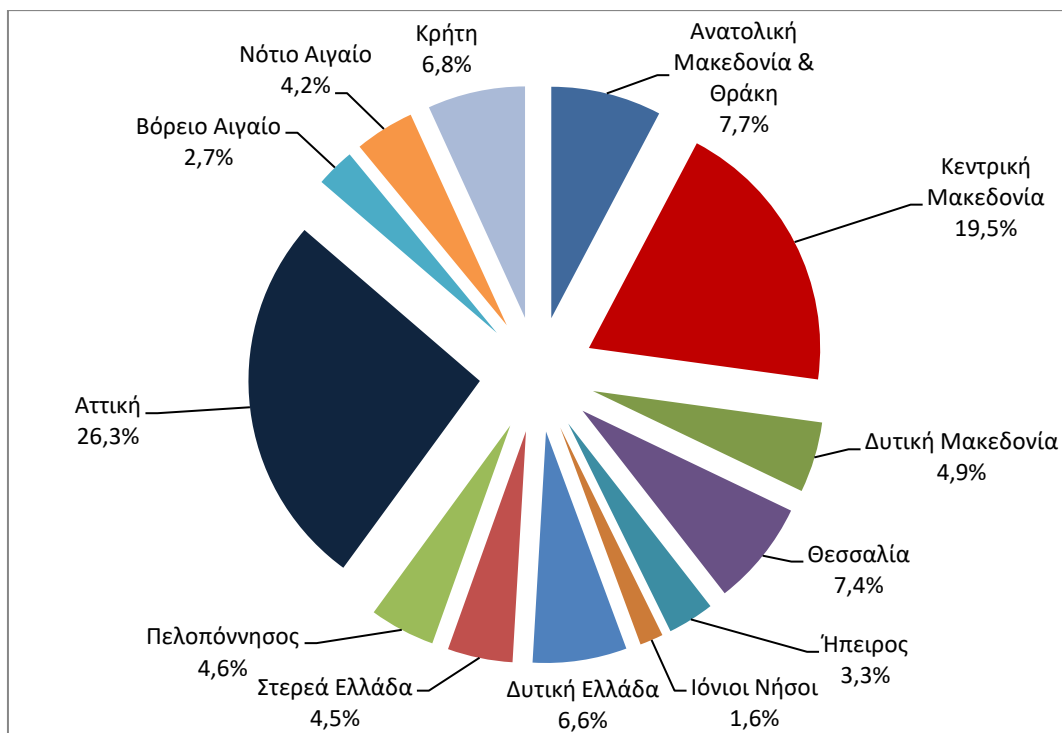
Γράφημα 6. Σύνολο εγγεγραμμένων κατά περιφέρεια, σχολικό έτος 2014/15



Γράφημα 7. Σύνολο εγγεγραμμένων κατά περιφέρεια, σχολικό έτος 2015/16

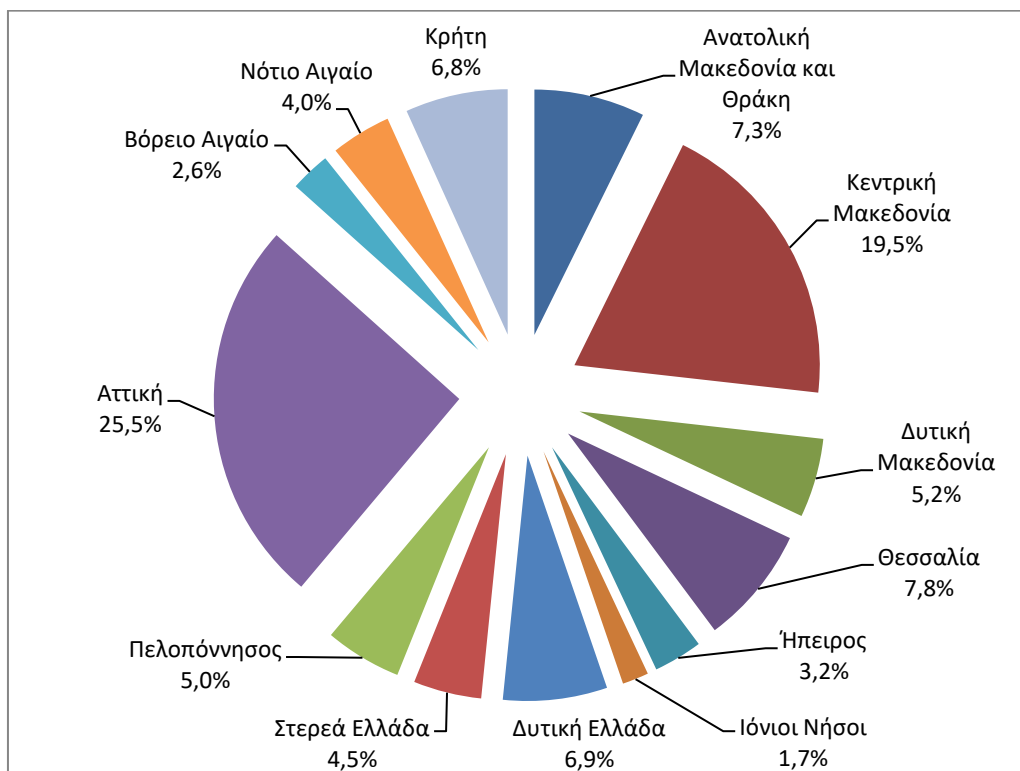


Γράφημα 8. Σύνολο αποφοίτων κατά περιφέρεια, σχολικό έτος 2014/15



* Αναθεωρημένα Στοιχεία

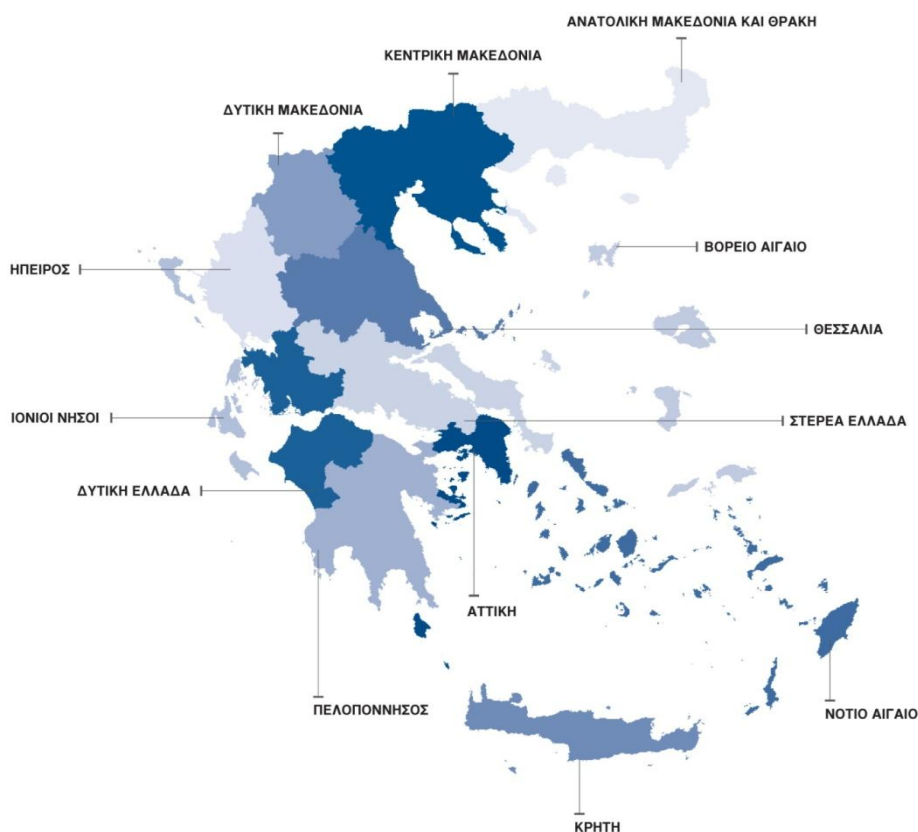
Γράφημα 8. Σύνολο αποφοίτων κατά περιφέρεια, σχολικό έτος 2015/16



ΕΠΕΞΗΓΗΜΑΤΙΚΕΣ ΣΗΜΕΙΩΣΕΙΣ

Έρευνα Δευτεροβάθμιας Επαγγελματικής Εκπαίδευσης	<p>Η Δευτεροβάθμια Επαγγελματική Εκπαίδευση (τυπική και μη τυπική) περιλαμβάνει:</p> <ul style="list-style-type: none">- Τα Επαγγελματικά Λύκεια (ΕΠΑΛ)- Τις Επαγγελματικές Σχολές (ΕΠΑΣ) και- Τις Σχολές Επαγγελματικής Κατάρτισης (ΣΕΚ, λειτούργησαν για πρώτη φορά το σχολικό έτος 2014/2015 - Ν.4186/2013). <p>Τα ΕΠΑΛ, οι ΕΠΑΣ και οι ΣΕΚ είναι αρμοδιότητας του Υπουργείου Παιδείας, Έρευνας και Θρησκευμάτων (ΥΠΠΕΘ), του Υπουργείου Αγροτικής Ανάπτυξης και Τροφίμων, του Υπουργείου Υγείας, του Υπουργείου Εργασίας, Κοινωνικής Ασφάλισης και Κοινωνικής Αλληλεγγύης (ΟΑΕΔ) και του Υπουργείου Τουρισμού. Από το σχολικό έτος 2014/2015, οι δημόσιες ΕΠΑΣ του ΥΠΠΕΘ καταργήθηκαν, ενώ εξακολουθούν να λειτουργούν ιδιωτικές ΕΠΑΣ υπό την εποπτεία του ΥΠΠΕΘ. Η εν λόγω έρευνα διενεργείται σε ετήσια βάση σε όλα τα Κράτη-Μέλη της Ευρωπαϊκής Ένωσης, με σκοπό τη συλλογή στοιχείων για τους εγγεγραμμένους μαθητές, τον αριθμό των σχολικών μονάδων, καθώς και τον αριθμό του διδακτικού προσωπικού.</p>
Νομικό πλαίσιο	Κανονισμοί 452/2008 και 912/2013 του Ευρωπαϊκού Κοινοβουλίου και του Συμβουλίου.
Μονάδα αναφοράς	Μονάδα αναφοράς είναι η σχολική μονάδα εκπαίδευσης.
Κάλυψη	Σύνολο Χώρας.
Γεωγραφική Ταξινόμηση	Η γεωγραφική ταξινόμηση βασίζεται στην Ονοματολογία των Εδαφικών Στατιστικών Μονάδων (NUTS).

Χάρτης των 13 Περιφερειών (NUTS 2) της Ελλάδας



Διάθεση αποτελεσμάτων	Ετήσια.
Περίοδος αναφοράς	Τα στοιχεία της έρευνας αναφέρονται στη λήξη του σχολικού έτους 2015/2016. Για λόγους συγκρισιμότητας δίδονται και τα στοιχεία λήξης του προηγούμενου σχολικού έτους 2014/2015, μέρος των οποίων έχουν αναθεωρηθεί σε σύγκριση με τα στοιχεία στο από 09/12/2016 δημοσιευθέν Δελτίο Τύπου.
Μεθοδολογία και κάλυψη	<p>Η έρευνα Δευτεροβάθμιας Επαγγελματικής Εκπαίδευσης περιλαμβάνει τις σχολικές μονάδες όλης της Χώρας και διενεργείται σε ετήσια βάση. Μέχρι και το σχολικό έτος 2013/2014, η συλλογή των στοιχείων γινόταν μέσω ερωτηματολογίων που συμπλήρωναν οι σχολικές μονάδες. Από το σχολικό έτος 2014/2015, η συλλογή των στοιχείων πραγματοποιείται με δύο τρόπους:</p> <ul style="list-style-type: none"> - Για τις δημόσιες σχολικές μονάδες του ΥΠΠΕΘ (ΕΠΑΛ), η συλλογή γίνεται με άντληση στοιχείων από την πλατφόρμα MySchool του Υπουργείου Παιδείας, Έρευνας και Θρησκευμάτων, η οποία ενημερώνεται συνεχώς. - Για τις δημόσιες σχολικές μονάδες εκτός ΥΠΠΕΘ και για τις ιδιωτικές σχολικές μονάδες, η συλλογή γίνεται με την αποστολή έντυπων ερωτηματολογίων.
Παραπομπές	Περισσότερες πληροφορίες, όπως πίνακες αποτελεσμάτων, δείγματα δελτίων - ερωτηματολογίων κλπ., σχετικά με τις Έρευνες Επαγγελματικής Εκπαίδευσης, μπορούν να αναζητηθούν στην ιστοσελίδα της Ελληνικής Στατιστικής Αρχής (ΕΛΣΤΑΤ) www.statistics.gr και στο Σύνδεσμο «Στατιστικές» / Πληθυσμός και Κοινωνικές Συνθήκες / Εκπαίδευση / Δευτεροβάθμια Επαγγελματική Εκπαίδευση (έναρξη-λήξη).