



ΕΥΡΩΠΑΪΚΗ ΕΝΩΣΗ
ΕΥΡΩΠΑΪΚΟ ΤΑΜΕΙΟ ΠΕΡΙΦΕΡΕΙΑΚΗΣ ΑΝΑΠΤΥΞΗΣ (Ε.Τ.Π.Α.)



ψηφιακή ερώδα
Όλα είναι δυνατό
Επιχειρησιακό Πρόγραμμα
"Ψηφιακή Σύγκλιση"



Διακήρυξη Ηλεκτρονικού Δημόσιου Ανοικτού Διαγωνισμού για το Υποέργο 3

Ανασκόπηση και αναβάθμιση πολιτικών ασφαλείας και υλοποίησή τους

του κύριου έργου

Μεσοπρόθεσμο πρόγραμμα δράσης Διεύθυνσης

Πληροφορικής ΕΛΣΤΑΤ

Αναθέτουσα Αρχή: Ελληνική Στατιστική Αρχή (ΕΛΣΤΑΤ)

Προϋπολογισμός: 61.455,28 (χωρίς ΦΠΑ)

Διάρκεια: πέντε (5) μήνες

Διαδικασία Ανάθεσης: Δημόσιος Ανοικτός Διαγωνισμός
με κριτήριο την οικονομικά συμφερότερη προσφορά

Ημερομηνία διενέργειας διαγωνισμού: ΗΗ/ΜΜ/ΕΕ

Κωδικός ΟΠΣ: 380300

Μέρος Α: Αντικείμενο και Προδιαγραφές Έργου

Πίνακας Περιεχομένων

Πίνακας Περιεχομένων	2
ΜΕΡΟΣ Α: ΑΝΤΙΚΕΙΜΕΝΟ ΚΑΙ ΠΡΟΔΙΑΓΡΑΦΕΣ ΕΡΓΟΥ	3
A1. Περιβάλλον του Έργου	3
A1.1 Εμπλεκόμενοι στην υλοποίηση του αντικειμένου του Έργου	3
A1.1.1 Συνοπτική παρουσίαση Φορέα Λειτουργίας.....	3
A1.1.2 Συνοπτική παρουσίαση Φορέα Υλοποίησης	5
A1.2 Υφιστάμενη κατάσταση (σε σχέση με τις απαιτήσεις του Έργου)	6
A1.2.1 Οργανωτική Δομή και Στελέχωση του Φορέα.....	6
A1.2.2 Ανάλυση υποδομών Τεχνολογιών Πληροφορικής και Επικοινωνιών	7
A2. Αντικείμενο και στόχοι του Έργου	9
A2.1 Αντικείμενο του Έργου.....	9
A2.2 Σκοπιμότητα και αναμενόμενα οφέλη	10
A3. Λειτουργικές και Τεχνικές προδιαγραφές Έργου	10
A3.1 Χρονοδιάγραμμα και Φάσεις Έργου	11
A3.2 Πίνακας Παραδοτέων	12
A4. Γενικές απαιτήσεις έργου	12
A5. Τεχνικά Χαρακτηριστικά	12
A6. Ελάχιστες προδιαγραφές Υπηρεσιών	13
A6.1 Υπηρεσίες ανάλυσης, σύνταξης μελέτης και υλοποίησης της πολιτικής	13
A6.2 Υπηρεσίες εγκατάστασης εξοπλισμού	15
A6.3 Υπηρεσίες Εκπαίδευσης.....	15
A6.4 Υπηρεσίες πιλοτικής λειτουργίας	15
A6.5 Υπηρεσίες Εγγύησης «Καλής Λειτουργίας»	15

ΜΕΡΟΣ Α: ΑΝΤΙΚΕΙΜΕΝΟ ΚΑΙ ΠΡΟΔΙΑΓΡΑΦΕΣ ΕΡΓΟΥ

A1. Περιβάλλον του Έργου

A1.1 Εμπλεκόμενοι στην υλοποίηση του αντικειμένου του Έργου

A1.1.1 Συνοπτική παρουσίαση Φορέα Λειτουργίας

Η Ελληνική Στατιστική Αρχή (ΕΛΣΤΑΤ) είναι μια ανεξάρτητη Αρχή που απολαύει λειτουργικής ανεξαρτησίας, καθώς και διοικητικής και οικονομικής αυτοτέλειας. Δεν υπόκειται σε έλεγχο από κυβερνητικά όργανα ή άλλη διοικητική αρχή. Η λειτουργία της υπάγεται στον έλεγχο της Βουλής των Ελλήνων και διέπεται από τις διατάξεις του Νόμου 3832/2010 «Ελληνικό Στατιστικό Σύστημα Σύσταση της Ελληνικής Στατιστικής Αρχής ως Ανεξάρτητης Αρχής», όπως τροποποιήθηκε από το Άρθρο 90 παράγραφοι 8 και 9 του Νόμου 3842/2010 «Αποκατάσταση φορολογικής δικαιοσύνης, αντιμετώπιση της φοροδιαφυγής και άλλες διατάξεις», από το Άρθρο 10 του Νόμου 3899/2010 «Επείγοντα μέτρα εφαρμογής του προγράμματος στήριξης της Ελληνικής Οικονομίας», από το Άρθρο 45 του Νόμου 3943/2011 (ΦΕΚ 66/τ.Α'): «Καταπολέμηση της φοροδιαφυγής, στελέχωση των ελεγκτικών υπηρεσιών και άλλες διατάξεις αρμοδιότητας Υπουργείου Οικονομικών», από το Άρθρο 22 παράγραφος 1 του Νόμου 3965/2011 (ΦΕΚ 113/τ.Α'): «Αναμόρφωση πλαισίου λειτουργίας Ταμείου Παρακαταθηκών και Δανείων, Οργανισμού Διαχείρισης Δημοσίου Χρέους, Δημοσίων Επιχειρήσεων και Οργανισμών, σύσταση Γενικής Γραμματείας Δημόσιας Περιουσίας και άλλες διατάξεις», από το Άρθρο πρώτο του Νόμου 4047/2012 (ΦΕΚ 31/τ.Α'): «Κύρωση της Πράξης Νομοθετικού Περιεχομένου «Κατεπείγοντα μέτρα εφαρμογής του Μεσοπρόθεσμου Πλαισίου Δημοσιονομικής Στρατηγικής 2012-2015 και του Κρατικού Προϋπολογισμού έτους 2011» και της Πράξης Νομοθετικού Περιεχομένου «Ρυθμίσεις κατεπειγόντων θεμάτων εφαρμογής του ν. 4024/2011 «Συνταξιοδοτικές ρυθμίσεις, ενιαίο μισθολόγιο – βαθμολόγιο, εργασιακή εφεδρεία και άλλες διατάξεις εφαρμογής του μεσοπρόθεσμου πλαισίου δημοσιονομικής στρατηγικής 2012-2015» και των Υπουργείων Διοικητικής Μεταρρύθμισης και Ηλεκτρονικής Διακυβέρνησης, Εσωτερικών, Οικονομικών, Περιβάλλοντος, Ενέργειας και Κλιματικής Αλλαγής και Παιδείας, Δια Βίου Μάθησης και Θρησκευμάτων που αφορούν την εφαρμογή του μεσοπρόθεσμου πλαισίου δημοσιονομικής στρατηγικής 2012-2015» και άλλες διατάξεις» και από το Άρθρο 323 του Νόμου 4072/2012 «Βελτίωση επιχειρηματικού περιβάλλοντος – Νέα εταιρική μορφή – Σήματα – Μεσίτες ακινήτων – Ρύθμιση θεμάτων ναυτιλίας, λιμένων και αλιείας και άλλες διατάξεις».

Ο Νόμος 3832/2010, πέραν της σύστασης της ΕΛΣΤΑΤ, καθιερώνει και το Ελληνικό Στατιστικό Σύστημα (ΕΛΣΣ), το οποίο απαρτίζεται από δημόσιους φορείς, που έχουν την αρμοδιότητα ή υποχρέωση συλλογής στατιστικών στοιχείων. Ο ρόλος της ΕΛΣΤΑΤ στο ΕΛΣΣ είναι καθοριστικός, αφού, σύμφωνα με το Νόμο 3832/2010, συντονίζει όλες τις δραστηριότητες των άλλων φορέων του ΕΛΣΣ, που αφορούν στην ανάπτυξη, παραγωγή και διάδοση των επίσημων στατιστικών της Χώρας και διαβιβάζει τις στατιστικές αυτές στη Eurostat.

Πιο συγκεκριμένα, η ΕΛΣΤΑΤ έχει, μεταξύ άλλων, τις ακόλουθες αρμοδιότητες:

- α) συμμετέχει στη διαμόρφωση και εγκρίνει, μετά από σχετική γνωμοδότηση του Συμβουλίου του Ελληνικού Στατιστικού Συστήματος (ΣΥΕΛΣΣ), ανά τριετία, το Ελληνικό Στατιστικό Πρόγραμμα (ΕΛΣΠ), το οποίο περιλαμβάνει τα κύρια πεδία και τους στόχους των προβλεπόμενων δράσεων των φορέων του ΕΛΣΣ για διάστημα τριών (3) ετών,
- β) εγκρίνει τα ετήσια στατιστικά προγράμματα εργασίας των φορέων του ΕΛΣΣ και, λαμβάνοντας αυτά υπόψη, καταρτίζει και εκτελεί το αντίστοιχο δικό της πρόγραμμα,
- γ) παράγει και δημοσιεύει ως «εθνική Στατιστική Υπηρεσία» τις επίσημες, εθνικές και Ευρωπαϊκές στατιστικές της Ελλάδος,
- δ) εκπροσωπεί την Ελλάδα ως «εθνική Στατιστική Υπηρεσία» στις Υπηρεσίες της Ευρωπαϊκής Ένωσης και κάθε άλλο αρμόδιο Διεθνή Οργανισμό,
- ε) συνεργάζεται με τη Eurostat και άλλες Υπηρεσίες της Ευρωπαϊκής Επιτροπής, τις Εθνικές Στατιστικές Υπηρεσίες των άλλων Κρατών-Μελών και τις εθνικές Αρχές του ΕΛΣΣ για στατιστικά θέματα και μετέχει στις σχετικές Ομάδες Εργασίας και Επιτροπές της Ευρωπαϊκής Ένωσης και άλλων Διεθνών Οργανισμών ως «εθνική Στατιστική Υπηρεσία»,
- στ) μεριμνά για την έγκαιρη, έγκυρη και αποτελεσματική διάχυση της στατιστικής πληροφόρησης, καθώς και την προαγωγή των στατιστικών θεμάτων και της οικονομικής έρευνας στο πλαίσιο της διεθνούς συνεργασίας της Χώρας,
- ζ) συνεργάζεται με δημόσιους και ιδιωτικούς φορείς, στο εσωτερικό ή στο εξωτερικό, όπως εκπαιδευτικά ιδρύματα, ερευνητικά κέντρα, κέντρα μελετών και μη κερδοσκοπικούς Οργανισμούς, για την προαγωγή της επιστημονικής έρευνας για στατιστικά θέματα και την εφαρμογή των στατιστικών αρχών του Ελληνικού και του Ευρωπαϊκού Στατιστικού Συστήματος,
- η) διαβουλεύεται και συνεργάζεται με τους υπόλοιπους φορείς του ΕΛΣΣ, για την ανάπτυξη μεθόδων και συστημάτων για στατιστικούς σκοπούς, στους τομείς αρμοδιότητάς τους,
- θ) αναπτύσσει, διαχέει και συντονίζει την εφαρμογή του Κώδικα Ορθής Πρακτικής των Ευρωπαϊκών Στατιστικών, στο πλαίσιο του ΕΛΣΣ,
- ι) μεριμνά για την εμπέδωση των αρχών και των μεθόδων παραγωγής ποιοτικών και αξιόπιστων στατιστικών του Ευρωπαϊκού Στατιστικού Συστήματος από το σύνολο του προσωπικού της και από τους άλλους φορείς του ΕΛΣΣ,
- ια) μεριμνά για τη διαρκή αναβάθμιση του ανθρώπινου δυναμικού της, μέσω της συμμετοχής του σε σεμινάρια κατάρτισης,

ιβ) καθορίζει τις εθνικές Αρχές που είναι υπεύθυνες για τη ανάπτυξη, παραγωγή και διάδοση των ευρωπαϊκών στατιστικών, στο πλαίσιο του ΕΛΣΣ,

ιγ) καθορίζει τους φορείς του ΕΛΣΣ που έχουν την αρμοδιότητα ή υποχρέωση συλλογής στατιστικών στοιχείων,

ιδ) εγκρίνει, μετά από σχετική γνωμοδότηση του Συμβουλίου του Ελληνικού Στατιστικού Συστήματος, τον Κανονισμό Στατιστικών Υποχρεώσεων των φορέων του ΕΛΣΣ,

ιε) πιστοποιεί, ως «επίσημες», στατιστικές που έχουν παραχθεί από άλλους φορείς του ΕΛΣΣ, επί τη βάση σχετικής μεθοδολογίας που αναπτύσσεται στον Κανονισμό Λειτουργίας και Διαχείρισής της. Στο πλαίσιο αυτό, οι λοιποί φορείς του ΕΛΣΣ υποχρεούνται να υποβάλλουν στην ΕΛΣΤΑΤ τουλάχιστον μια φορά κάθε έτος, εκθέσεις για την ποιότητα των διαβιβαζόμενων στοιχείων που εμπίπτουν στον τομέα ευθύνης τους.

Αποστολή της Ελληνικής Στατιστικής Αρχής είναι η διασφάλιση και η διαρκής βελτίωση της ποιότητας των στατιστικών της Χώρας.

Η Ελληνική Στατιστική Αρχή εκτελεί την αποστολή της ακολουθώντας τα υψηλότερα ευρωπαϊκά και διεθνή στατιστικά πρότυπα σε όλους τους τομείς, ενώ ταυτόχρονα, απαρέγκλιτα τηρεί τους προβλεπόμενους κανόνες και εκπληρώνει τις υποχρεώσεις που έχει αναλάβει.

Με αυτό τον τρόπο στοχεύει:

1. Να είναι και να παραμένει πραγματικά και αναμφισβήτητα μια Ανεξάρτητη Στατιστική Αρχή, η οποία θα λειτουργεί πάντοτε με τρόπο που να εκφράζει αυτό το πρότυπο
2. Να παράγει στατιστικά στοιχεία χρήσιμα συναφή για τη δημόσια πολιτική, την οικονομία και τους άλλους τομείς της ζωής
3. Να κερδίζει και να ανανεώνει συνεχώς την εμπιστοσύνη των χρηστών στην αξιοπιστία των στατιστικών στοιχείων
4. Να έχει και να διαφυλάττει την εμπιστοσύνη των στατιστικών μονάδων των πολιτών, νοικοκυριών, επιχειρήσεων οι οποίες παρέχουν εμπιστευτικές πληροφορίες τους για την παραγωγή στατιστικών. Οι πρακτικές αυτές αποτελούν τη βάση πάνω στην οποία η Ελληνική Στατιστική Αρχή συντονίζει τη δράση και των υπόλοιπων φορέων του Ελληνικού Στατιστικού Συστήματος, όσον αφορά την ανάπτυξη, παραγωγή και διάθεση των επίσημων στατιστικών της Ελλάδος.

Η Ελληνική Στατιστική Αρχή στοχεύει επίσης την άριστη συνεργασία με τη Eurostat και τις άλλες Υπηρεσίες της Ευρωπαϊκής Επιτροπής, όπως επίσης, και με τις Εθνικές Στατιστικές Υπηρεσίες των υπόλοιπων Κρατών Μελών της Ευρωπαϊκής Ένωσης, έτσι ώστε να αποτελεί ενεργό μέλος στο έργο και στην εξέλιξη του Ευρωπαϊκού Στατιστικού Συστήματος.

A1.1.2 Συνοπτική παρουσίαση Φορέα Υλοποίησης

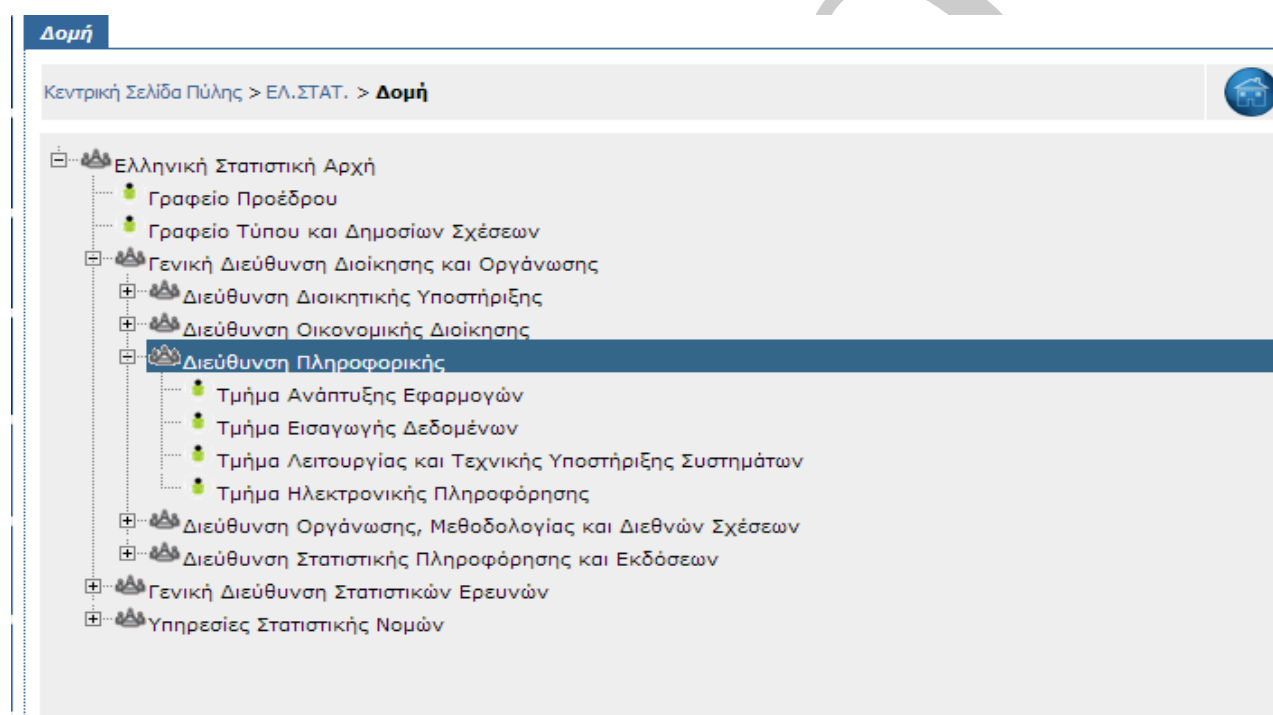
Είναι ίδιος με τον Φορέα Λειτουργίας.

A1.2 Υφιστάμενη κατάσταση (σε σχέση με τις απαιτήσεις του Έργου)

A1.2.1 Οργανωτική Δομή και Στελέχωση του Φορέα

Όπως φαίνεται στο παρακάτω σχήμα, στο οργανόγραμμα της ΕΛΣΤΑΤ συμπεριλαμβάνεται Διεύθυνση Πληροφορικής (B1), η οποία απαρτίζεται από τέσσερα Τμήματα:

- Τμήμα Ανάπτυξης Εφαρμογών (B10)
- Τμήμα Εισαγωγής Δεδομένων (B11)
- Τμήμα Λειτουργίας και Τεχνικής Υποστήριξης Συστημάτων (B12), και
- Τμήμα Ηλεκτρονικής Πληροφόρησης (B13)



Το προσωπικό της Διεύθυνσης κατανέμεται, κατά επίπεδο εκπαίδευσης και Τμήμα, ως εξής:

Επίπεδο εκπαίδευσης	Δ/ση B1	Τμήμα B10	Τμήμα B11	Τμήμα B12	Τμήμα B13	Σύνολο
Πανεπιστημιακή (ΠΕ)	3	13	1	5	3	25
Τεχνική (ΤΕ)		2		1	1	4
Δευτεροβάθμια (ΔΕ)	2	14	46	9	3	74
Σύνολο	5	29	47	15	7	103

A1.2.2 Ανάλυση υποδομών Τεχνολογιών Πληροφορικής και Επικοινωνιών

Η ΕΛΣΤΑΤ διαθέτει οργανωμένο υπολογιστικό κέντρο στο οποίο βρίσκονται εγκατεστημένοι οι κεντρικοί εξυπηρετητές που φιλοξενούν της βάσεις δεδομένων, τις εφαρμογές του ΟΠΣ, το σύστημα διάχυσης στατιστικής πληροφορίας (portal) καθώς και τον δικτυακό εξοπλισμό και των εξοπλισμό ασφαλείας.

Στον παρακάτω πίνακα, παρουσιάζονται αναλυτικά, όλοι οι εξυπηρετητές που βρίσκονται εγκατεστημένοι στο computer room της Υπηρεσίας. Στην παρουσίαση αναφέρονται τα ονόματα των εξυπηρετητών, ο κατασκευαστής και ο τύπος, το λειτουργικό σύστημα που είναι εγκατεστημένο, καθώς και οι εργασίες που εκτελούνται.

ΟΝΟΜΑ ΕΞΥΠΗΡΕΤΗΤΗ	ΚΑΤΑΣΚΕΥΑΣΤΗΣ/ΤΥΠΟΣ	ΛΕΙΤΟΥΡΓΙΚΟ ΣΥΣΤΗΜΑ	ΕΡΓΑΣΙΕΣ
ATHENS-AV01	Performer	Windows Server 2003	DOMAIN CERTIFICATION AUTHORITY
ATHENS-ABBYU01	Fujitsu	Windows Server 2008 R2	ABBYY Application Server "Populus"
ATHENS-AV02	HP DL380G5	Windows Server 2003	ANTIVIRUS SERVER version 11
ATHENS-AD02	HP DL145G3	Windows Server 2008 R2	Acrive Directory Server
ATHENS010	HP DL360G4p	Windows 2000 Server	ΠΑΛΑΙΟΣ Web Server
ATHENS-AD01	HP DL360G4	Windows Server 2003	1st Server Acrive Directory
ATHENS-AV02 (es)	HP MSA20		External Storage
ATHENS-FS01(es)	HP MSA20		External Storage
ATHENS-FS01 (fs)	HP DL360G4	Windows Server 2003	12x 500GB SATA File Server
ATHENS-INTRA	HP DL360G4	Windows Server 2003	Intranet web page
ATHENS-ISA01	HP DL360G5	Windows Server 2003	Proxy Server GRNET
ATHENS-ISA02	HP DL320G5p	Windows Server 2003	Proxy Server SYZEFXIS
ATHENS-PAYROLL	HP DL380G5	Windows Server 2003	Server Μισθοδοσίας
ATHENS-PR01	HP DL360G5	Windows Server 2003	Print Server
ATHENS-SAV01	HP DL380G5	Windows Server 2003	NULL
ATHENS-SPSS01	HP DL360G4p	Windows Server 2003	SPSS Server
ATHENS-SPSS02	HP ML150	Windows Server 2003	SPSS SQL SERVER

BACKSERVER	HP C3000	HP-UX 11.00	HP OpenView
MAPSERVER	HP DL360G4p	Windows Server 2003	NULL
TAPE BACKUP	HP AF204AR		
ESXI5_SERVER	HP DL380G7		VM Host (2xVMs)
ESXI5_SERVER	HP DL380G7		VM Host (2xVMs)
ATHENS-CLOUD01	HP DL980G7	Windows Server 2008	VM Host (VMs)
VMSERVER01	HP DL380G7	VMWare	VM Host (Linux VMs)
CENSUS-HUB	HP DL360G4p	Centos 4.6 x86-64	Oracle 11g R2 Std Edt, Web site and MySql for Census Data
ATHENS-EX01	IBM Series 346	Windows Server 2003	Exchange Server
KASTOR	IBM P5	AIX 5.3	NULL
SAN	IBM DS4700		DOWN-->(RIGHT,LEFT)
SAN	IBM DS4700		UP-->(RIGHT,LEFT)
Tape Library	IBM 3576-L5B	TIVOLI 5.4	Back up
atlas	IBM P5	AIX 5.3	Oracle 11g R2 Database Server
ESXI-OWB	IBM x3650	OPENSUSE 10.3 X86-64	Oracle Data Warehouse
cronus	IBM P5	AIX 5.3	Oracle 11g R2 Portal Database Server
DIGLIBSRV	IBM x3650	Windows Server 2003	Digital Library Database Server
DLIB	IBM x3650	Windows Server 2003	Digital Library IAS
gaia	IBM P5	AIX 5.3	Oracle 11g R2 Portal Database Server
hera	IBM P5	AIX 5.3	Oracle 11g R2 Application server
HMC	IBM x3550	NULL	Hardware Management Console
ibms7a	IBM x3650	Centos 4.6 x86-64	Oracle 11g R2, Βασικός Server του Ο.Π.Σ.
plouton	IBM P5	AIX 5.3	Oracle 11g R2, Application server
poseidon	IBM P5	AIX 5.3	Oracle 11g R2 Application server
SPEECHSRV	IBM x3650	Windows Server 2003	Digital Library Speech Server
TELSRV	IBM x3650	Windows Server 2003	Digital Library Telephone Server
zeus , library	IBM P5	AIX 5.3	Oracle 11g R2 Application server
ATHENS-DC02	SC513L-260	Windows Server 2003	NULL

Στο υπολογιστικό κέντρο της ΕΛΣΤΑΤ είναι επίσης εγκατεστημένοι οι routers και firewalls του δικτύου ΕΛΣΤΑΤ:

- CISCO 3700 , Router ΕΔΕΤ (τεμάχια → 1)
- CISCO ASA-5525X Router FIREWALL (τεμάχια → 2).

Τέλος, ο δικτυακός εξοπλισμός συμπληρώνεται από τα κάτωθι Switches, που αποτελούν το Backbone της Κεντρικής Υπηρεσίας:

- SuperStack 3 Switch 4400 48-port (F.O.) (τεμάχια → 7)
- SuperStack 3 Switch 4226T 24-port + 2-port (F.O.) (τεμάχια → 3)
- PROCURVE 2510G-48 (τεμάχια → 4)
- PROCURVE 1800-24G (τεμάχια → 2)

Ο υπό προμήθεια εξοπλισμός για την ασφαλή πρόσβαση στο διαδίκτυο θα εγκατασταθεί επίσης στο υπολογιστικό κέντρο της ΕΛΣΤΑΤ.

A2. Αντικείμενο και στόχοι του Έργου

A2.1 Αντικείμενο του Έργου

Το αντικείμενο του έργου αφορά:

- α. στην καταγραφή, μελέτη και αξιολόγηση των εφαρμοζόμενων στην ΕΛΣΤΑΤ πολιτικών ασφαλείας και πρόταση για την αναθεώρηση και αναβάθμισή τους, σύμφωνα με τα διεθνή πρότυπα και τις πρακτικές των υπολοίπων Ευρωπαϊκών Στατιστικών Υπηρεσιών, αλλά και των εθνικών προτύπων και κανόνων για τους κυβερνητικούς οργανισμούς.
- β. στην προμήθεια, εγκατάσταση και θέση σε λειτουργία του απαραίτητου εξοπλισμού για την ασφαλή πρόσβαση στο διαδίκτυο.

Ειδικά, για το μέρος (α) του έργου θα πρέπει:

1. Να καταγραφούν αναλυτικά οι εφαρμοζόμενες πολιτικές ασφάλειας και να αναλυθούν τα πλεονεκτήματα και τα μειονεκτήματα, που αυτές παρουσιάζουν.
2. Να εντοπιστούν τυχόν κενά, αλλά και αποκλίσεις από τις συνήθεις πρακτικές, που εφαρμόζονται βάσει των διεθνών προτύπων, αλλά και κοινά αποδεκτών πολιτικών ασφαλείας σε εθνικό, Ευρωπαϊκό και διεθνές επίπεδο, ώστε για τη σύνταξη της νέας πολιτικής να εντοπιστούν και να αξιολογηθούν οι βέλτιστες πρακτικές, που έχουν υιοθετηθεί από άλλες στατιστικές υπηρεσίες και κυβερνητικούς οργανισμούς.
3. Να γίνει μία αναλυτική εσωτερική περιγραφή τού τι ακριβώς θα πρέπει να ασφαλιστεί και από τι. Πλην των εξωτερικών επιθέσεων, θα πρέπει να αντιμετωπιστεί και το ενδεχόμενο ζημιών από πιθανό εσωτερικό λάθος ή μη ορθή χρήση (μη κακόβουλη) από τους εσωτερικούς χρήστες.

Βάσει των ανωτέρω, θα εντοπιστούν οι αποκλίσεις ανάμεσα στις ισχύουσες πολιτικές ασφάλειας στην ΕΛΣΤΑΤ και στις διεθνείς πρακτικές και θα σχεδιαστούν μέτρα για να εξομαλυνθούν οι αποκλίσεις και διαφορές.

Τέλος, σε συνδυασμό με την ανασκόπηση των βέλτιστων πρακτικών και των νέων τεχνολογιών που θα πραγματοποιηθεί, ο ανάδοχος θα εισηγηθεί την αναγκαία

αναβάθμιση αυτών των πολιτικών, ώστε να διασφαλίζεται η απρόσκοπτη και ασφαλής λειτουργία των βασικών εφαρμογών της ΕΛΣΤΑΤ.

Η αξιολόγηση των νέων πολιτικών ασφαλείας θα ολοκληρωθεί με την διεξαγωγή εκτεταμένων δοκιμών, ώστε να επιβεβαιωθεί η επάρκειά τους στην αντιμετώπιση κακόβουλων ή μη κακόβουλων επιθέσεων.

Το παραδοτέο του έργου, με κωδικό Π.Α.1 και τίτλο «Ανασκόπηση - αναβάθμιση των πολιτικών ασφάλειας της ΕΛΣΤΑΤ», είναι μία αναλυτική μελέτη των πολιτικών ασφάλειας που θα προτείνονται για εφαρμογή στην ΕΛΣΤΑΤ, βάσει όλων των προαναφερομένων κριτηρίων και σύμφωνα προς το μορφότυπο (template) του Ολοκληρωμένου Συστήματος Διαχείρισης Ασφάλειας (ISMS), βάσει του διεθνούς προτύπου ISO/IEC 27000 Family of Standards.

Η μελέτη θα επικεντρωθεί τόσο σε θέματα εξοπλισμού (hardware), όσο και θέματα διαδικασιών ασφάλειας (procedures) των συστημάτων πληροφορικής της ΕΛΣΤΑΤ.

Η ανωτέρω μελέτη θα αποτελέσει τη βάση για το νέο σύστημα διαχείρισης ασφάλειας των συστημάτων πληροφορικής της ΕΛΣΤΑΤ, το οποίο θα εκπονηθεί από την «Ομάδα Έργου για την Ασφάλεια των Πληροφοριακών Συστημάτων της ΕΛΣΤΑΤ», σε συνεργασία με τον ανάδοχο.

A2.2 Σκοπιμότητα και αναμενόμενα οφέλη

Το παρόν έργο έχει σαν στόχο την πλήρη μελέτη και αξιολόγηση των εφαρμοζόμενων πολιτικών ασφαλείας και την επικαιροποίηση και αναβάθμισή τους, σύμφωνα με τα διεθνή πρότυπα και τις πρακτικές των υπολοίπων Ευρωπαϊκών Στατιστικών Υπηρεσιών, αλλά και των εθνικών προτύπων και κανόνων για τους κυβερνητικούς οργανισμούς.

Ο σχεδιασμός αξιόπιστων πολιτικών ασφαλείας αποτελεί το πρώτο αποφασιστικό βήμα για την υλοποίηση του σχεδίου ασφάλειας στο φορέα και διασφαλίζει ότι τα δεδομένα και τα συστήματα δεν θα υποστούν ζημιές από κακόβουλες επιθέσεις ή μη ορθή χρήση τους.

Το εγχείρημα αυτό είναι καίριας σημασίας, καθώς η διαρκής βελτίωση της εξωστρέφειας της ΕΛΣΤΑΤ μπορεί να θέσει σε κίνδυνο το σύνολο των συστημάτων και να δημιουργήσει σοβαρά προβλήματα ασφαλείας, αν δεν έχουν ληφθεί τα κατάλληλα μέτρα και δεν έχουν υλοποιηθεί οι απαραίτητες υποστηρικτικές δράσεις.

A3. Λειτουργικές και Τεχνικές προδιαγραφές Έργου

Αναλυτική περιγραφή των λειτουργικών και τεχνικών προδιαγραφών του έργου παρουσιάζεται στους πίνακες συμμόρφωσης, που αποτελούν αναπόσπαστο κομμάτι της παρούσας διακήρυξης.

A3.1 Χρονοδιάγραμμα και Φάσεις Έργου

Η συνολική διάρκεια υλοποίησης του φυσικού αντικείμενου του Υποέργου είναι **πέντε (5) μήνες**. Το φυσικό αντικείμενο θα υλοποιηθεί σε μία μόνο φάση (φάση Α'), ως εξής:

Φάση Νο	Α'	Τίτλος	Αξιολόγηση πολιτικών ασφαλείας και υλοποίησή τους
Μήνας Έναρξης	Μήνας 1 (αρχή)	Μήνας Λήξης	Μήνας 5 (τέλος)
Στόχοι <ul style="list-style-type: none">• Μελέτη και αξιολόγηση των εφαρμοζόμενων πολιτικών ασφαλείας• Μελέτη διεθνών προτύπων, βέλτιστων πρακτικών και πολιτικών ασφαλείας• Καταγραφή εσωτερικών (ΕΛΣΤΑΤ) αναγκών ασφαλείας, συμπεριλαμβανομένων των: α) αξιολόγησης επικινδυνότητας (risk assessment) και β) δοκιμών παρείσδυσης (penetration tests)• Πρόταση για την αναθεώρηση - αναβάθμιση των πολιτικών ασφαλείας και ενσωμάτωσή τους στο λειτουργικό περιβάλλον της ΕΛΣΤΑΤ• Προμήθεια, εγκατάσταση και θέση σε λειτουργία του απαραίτητου εξοπλισμού για την ασφαλή πρόσβαση στο διαδίκτυο			
Περιγραφή Υλοποίησης <p>Στο πλαίσιο της φάσης αυτής:</p> <p>Θα πραγματοποιηθούν όλες οι προβλεπόμενες δράσεις για τη μελέτη των ισχυουσών πολιτικών ασφαλείας και την αναθεώρηση και αναβάθμιση αυτών στην ΕΛΣΤΑΤ, έτσι όπως αυτές έχουν περιγραφεί στην παράγραφο Α1.</p> <p>Αυτές περιλαμβάνουν την μελέτη του εσωτερικού περιβάλλοντος της ΕΛΣΤΑΤ (εφαρμοζόμενες πολιτικές ασφαλείας και καταγραφή αναγκών), την μελέτη των διεθνών πρακτικών (διεθνή πρότυπα και best practices), τον εντοπισμό και καταγραφή σε πρόταση των αναγκαίων μέτρων που θα πρέπει να ληφθούν από την ΕΛΣΤΑΤ.</p> <p>Θα παραδοθεί μελέτη, σύμφωνη προς το μορφότυπο (template) του προτύπου του Ολοκληρωμένου Συστήματος Διαχείρισης Ασφάλειας (ISMS), βάσει του προτύπου ISO/IEC 27000 Family of Standards, στην οποία θα καταγράφονται όλα τα ανωτέρω.</p> <p>Θα γίνει προμήθεια, εγκατάσταση και θέση σε λειτουργία του απαραίτητου εξοπλισμού για την ασφαλή πρόσβαση στο διαδίκτυο</p>			
Παραδοτέα <ul style="list-style-type: none">Π.Α.1: Μελέτη για την ανασκόπηση - αναβάθμιση των πολιτικών ασφαλείας της ΕΛΣΤΑΤΠ.Α.2: Προμήθεια, εγκατάσταση και θέση σε λειτουργία του απαραίτητου εξοπλισμού για την ασφαλή πρόσβαση στο διαδίκτυο			
Ορόσημα <ul style="list-style-type: none">• Ο.Α.1: Μελέτη εφαρμοζόμενων πολιτικών ασφαλείας• Ο.Α.2: Μελέτη διεθνών προτύπων και βέλτιστων πρακτικών• Ο.Α.3: Αξιολόγηση εσωτερικών αναγκών			

A3.2 Πίνακας Παραδοτέων

A/A Παραδοτέου	Τίτλος Παραδοτέου	Τύπος Παραδοτέου ¹	Μήνας Παράδοσης ²
Π.Α.1	Μελέτη για την ανασκόπηση - αναβάθμιση των πολιτικών ασφαλείας της ΕΛΣΤΑΤ	Υ (υπηρεσία)	5
Π.Α.2	Προμήθεια, εγκατάσταση και θέση σε λειτουργία του απαραίτητου εξοπλισμού για την ασφαλή πρόσβαση στο διαδίκτυο	ΥΕ (υλικό/εξοπλισμός)	5

A4. Γενικές απαιτήσεις έργου

Ο προσφερόμενος εξοπλισμός πρέπει να είναι αποδεκτός κατά CE και κατασκευασμένος σύμφωνα με τις Ευρωπαϊκές Οδηγίες διασφαλίζοντας την ασφάλεια των χειριστών.

Ο προσφερόμενος εξοπλισμός πρέπει να είναι καινούργιος, αμεταχειρίστος και να μην προέρχεται από διαδικασία ανακατασκευής.

A5. Τεχνικά Χαρακτηριστικά

Ο υπό προμήθεια εξοπλισμός για την ασφαλή πρόσβαση στο διαδίκτυο θα πρέπει να διαθέτει κατ' ελάχιστο τα τεχνικά και λειτουργικά χαρακτηριστικά που αναφέρονται στο μέρος Γ, κεφάλαιο Γ3.

¹Τύπος Παραδοτέου: Μ (Μελέτη), ΑΝ (Αναφορά), Λ (Λογισμικό), ΥΕ (Υλικό/Εξοπλισμός), Υ (Υπηρεσία), Σ (Σύστημα), ΑΛ (Άλλο)

²Μήνας Παράδοσης Παραδοτέου (π.χ. Μ1, Μ2, ...ΜΝ) όπου Μ1 είναι ο πρώτος μήνας (δηλ. μήνας έναρξης) του Έργου

A6. Ελάχιστες προδιαγραφές Υπηρεσιών

A6.1 Υπηρεσίες ανάλυσης, σύνταξης μελέτης και υλοποίησης της πολιτικής

Πρωταρχική υποχρέωση του αναδόχου είναι να μελετήσει σε βάθος και να αξιολογήσει τις ήδη εφαρμοζόμενες στην ΕΛΣΤΑΤ πολιτικές ασφαλείας και να συντάξει ολοκληρωμένη έκθεση για την επικαιροποίηση και αναβάθμισή τους, σύμφωνα με τα διεθνή πρότυπα και τις πρακτικές των υπολοίπων Ευρωπαϊκών Στατιστικών Υπηρεσιών, αλλά και των εθνικών προτύπων και κανόνων για τους κυβερνητικούς οργανισμούς, με στόχο τη συμμόρφωση προς το πρότυπο ISO/IEC 27000 Family of Standards.

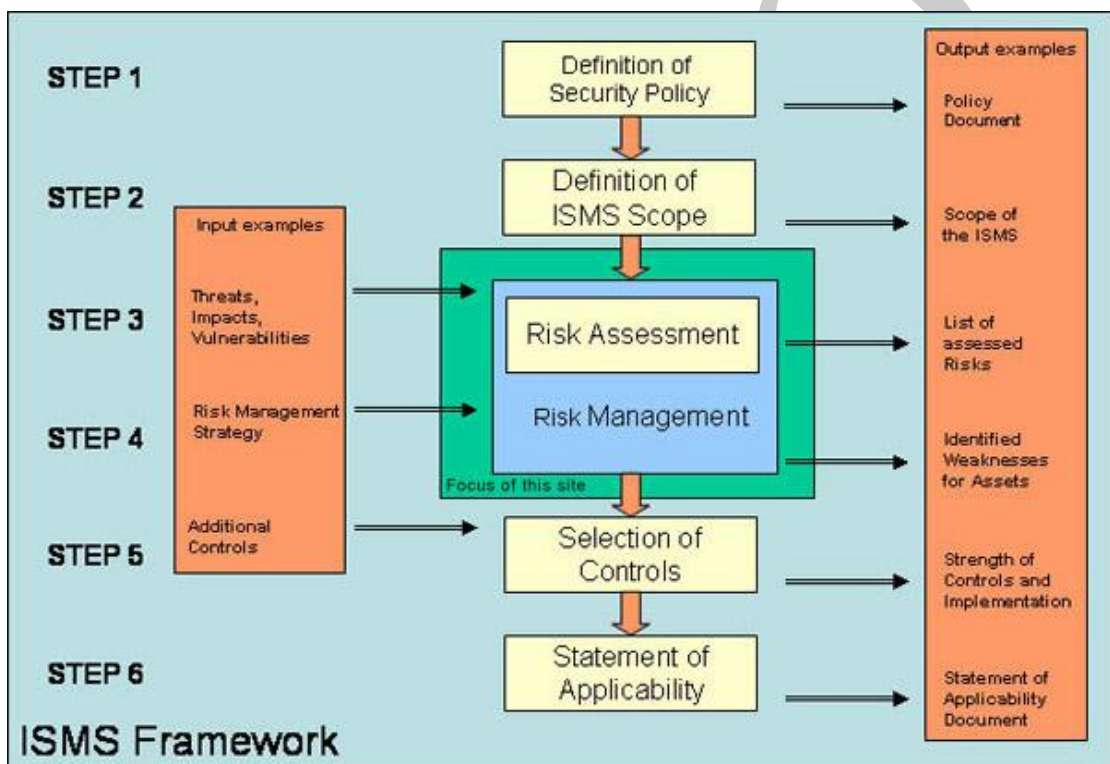
Ο ανάδοχος θα πρέπει να διαθέτει επιστημονική γνώση και αποδεδειγμένη εμπειρία επί των διεθνών προτύπων, αλλά και επί κοινά αποδεκτών πολιτικών ασφαλείας σε εθνικό, Ευρωπαϊκό και διεθνές επίπεδο, ώστε να είναι σε θέση να εντοπίσει, να αξιολογήσει και να εισηγηθεί τις βέλτιστες πρακτικές, που έχουν υιοθετηθεί από άλλες στατιστικές υπηρεσίες και κυβερνητικούς οργανισμούς.

Ο ανάδοχος θα πρέπει να λάβει υπόψη όλες τις πιθανές παραμέτρους κατά το σχεδιασμό των προτεινόμενων αξιόπιστων πολιτικών ασφάλειας και την υλοποίηση των υποστηρικτικών δράσεων, ώστε να διασφαλίζεται ότι τα δεδομένα και τα συστήματα της ΕΛΣΤΑΤ δεν θα υποστούν ζημιές, είτε από κακόβουλες επιθέσεις, είτε από μη ορθή χρήση τους.

Πιο συγκεκριμένα:

1. Σε πρώτο στάδιο, ο Ανάδοχος θα πρέπει να καταγράψει επακριβώς τις εφαρμοζόμενες στην ΕΛΣΤΑΤ πολιτικές ασφάλειας, όπως επίσης και τα ισχύοντα μέτρα ασφαλείας και αντιμετώπισης συμβάντων ασφαλείας, και να αναλύσει τα πλεονεκτήματα και τα μειονεκτήματα, που αυτές παρουσιάζουν. Επίσης, θα πρέπει να εντοπίσει τυχόν κενά, αλλά και αποκλίσεις από τις συνήθεις πρακτικές.
2. Στη συνέχεια, θα πρέπει να προβεί σε μία αναλυτική περιγραφή των συστημάτων και των δομών της ΕΛΣΤΑΤ, που πρέπει να ασφαλιστούν, καθώς και σε καταγραφή των πιθανών κινδύνων (Risk Assessment). Πλην των εξωτερικών επιθέσεων, θα πρέπει να λάβει υπόψη και το ενδεχόμενο ζημιών από πιθανό εσωτερικό λάθος ή μη ορθή χρήση (μη κακόβουλη) από τους εσωτερικούς χρήστες.
3. Κατόπιν ο Ανάδοχος θα πρέπει να εντοπίσει τις αποκλίσεις ανάμεσα στις ισχύουσες πολιτικές ασφάλειας στην ΕΛΣΤΑΤ και στις διεθνείς πρακτικές και να προτείνει μέτρα για να εξομαλυνθούν οι αποκλίσεις και διαφορές.
4. Τέλος ο Ανάδοχος, σε συνδυασμό με την αξιοποίηση των βέλτιστων πρακτικών και των νέων τεχνολογιών που θα έχει διερευνήσει, θα προτείνει την αναβάθμιση και προσαρμογή των τρεχουσών πολιτικών, έτσι ώστε να διασφαλίζεται η απρόσκοπτη και ασφαλής λειτουργία των συστημάτων της ΕΛΣΤΑΤ. Η εισήγηση των νέων πολιτικών ασφαλείας θα ολοκληρωθεί με την διεξαγωγή εκτεταμένων δοκιμών, ώστε να επιβεβαιωθεί η επάρκειά τους στην αντιμετώπιση κακόβουλων ή μη κακόβουλων επιθέσεων.

5. Το παραδοτέο του έργου, με τίτλο «Ανασκόπηση - αναβάθμιση των πολιτικών ασφάλειας της ΕΛΣΤΑΤ», είναι μία αναλυτική μελέτη των πολιτικών ασφάλειας που πρέπει να εφαρμοστούν στην ΕΛΣΤΑΤ, βάσει όλων των προαναφερομένων κριτηρίων και σύμφωνα προς το μορφότυπο (template) του Ολοκληρωμένου Συστήματος Διαχείρισης Ασφάλειας (ISMS), βάσει του διεθνούς προτύπου ISO/IEC 27001.
6. Η μελέτη θα επικεντρωθεί τόσο σε θέματα εξοπλισμού (hardware), όσο και σε θέματα διαδικασιών ασφάλειας (security procedures) των συστημάτων πληροφορικής της ΕΛΣΤΑΤ και θα συμπεριλαμβάνει την πολιτική ασφάλειας, την αξιολόγηση κινδύνων, την πολιτική αντιμετώπισης συμβάντων ασφάλειας και τους προβλεπόμενους ελέγχους, ώστε να συγκροτεί ένα Ολοκληρωμένο Σύστημα Διαχείρισης Ασφαλείας (Integrated Security Management System - ISMS), σύμφωνα προς το διεθνές πρότυπο ISO/IEC 27000 Family of Standards.



Εικόνα 1: Πλαίσιο ISMS

7. Η ανωτέρω μελέτη θα αποτελέσει τη βάση για το νέο σύστημα διαχείρισης ασφάλειας των συστημάτων πληροφορικής της ΕΛΣΤΑΤ, το οποίο θα εκπονηθεί από την «Ομάδα Έργου για την Ασφάλεια των Πληροφοριακών Συστημάτων της ΕΛΣΤΑΤ», με την υποστήριξη του αναδόχου, εντός του πλαισίου παροχής υπηρεσιών πιλοτικής λειτουργίας.

A6.2 Υπηρεσίες εγκατάστασης εξοπλισμού

Ο ανάδοχος οφείλει να προσφέρει υπηρεσίες εγκατάστασης, παραμετροποίησης και θέσης σε λειτουργία του υπό προμήθεια εξοπλισμού.

Επίσης, θα πρέπει να προσφέρει τηλεφωνική, γραπτή και on-line υποστήριξη, διάρκειας ενός (1) έτους τουλάχιστον, σχετικά με την αξιοποίηση του νέου εξοπλισμού.

A6.3 Υπηρεσίες Εκπαίδευσης

Οι προσφορές πρέπει να περιλαμβάνουν σχέδιο εκπαίδευσης δύο τουλάχιστον ημερών για μικρό αριθμό υπαλλήλων (3-5) της ΕΛΣΤΑΤ στο νέο εξοπλισμό, μέρος της οποίας θα είναι και on the job training σχετικά με τις ρυθμίσεις που απαιτούνται.

Τέλος ο ανάδοχος πρέπει να συμπεριλάβει σχέδιο εκπαίδευσης δύο (2) ημερών για το προσωπικό ασφαλείας πληροφοριών σε θέματα πολιτικών, αρχών και μεθόδων ασφαλείας. Επιπλέον δύο (2) τουλάχιστον παρουσιάσεις του ζητήματος ασφαλείας και αποτροπής διαρροών πληροφοριών, διάρκειας 1-2 ωρών για το σύνολο του προσωπικού της ΕΛΣΤΑΤ.

A6.4 Υπηρεσίες πιλοτικής λειτουργίας

Ο ανάδοχος οφείλει να προσφέρει υπηρεσίες πιλοτικής λειτουργίας, διάρκειας τουλάχιστον ενός (1) μηνός. Κατά τη διάρκεια της πιλοτικής λειτουργίας, ο ανάδοχος οφείλει να προσφέρει καθημερινή επιτόπια παρουσία εξειδικευμένου προσωπικού.

A6.5 Υπηρεσίες Εγγύησης «Καλής Λειτουργίας»

Οι υποψήφιοι ανάδοχοι θα πρέπει να συμπεριλάβουν στην προσφορά τους (επί ποινή αποκλεισμού) υπηρεσίες εγγύησης Καλής Λειτουργίας (δωρεάν τεχνική και συμβουλευτική υποστήριξη).

Ως χρονικό διάστημα εγγύησης καλής λειτουργίας, (δωρεάν συντήρηση και τεχνική/συμβουλευτική υποστήριξη) ορίζεται το διάστημα **τριών (3) ετών** μετά την οριστική παραλαβή του μέρους του έργου που αφορά στις υποδομές ασφαλείας και θέσης αυτού σε λειτουργία, χωρίς κανένα επιπρόσθετο κόστος.

Κατά την περίοδο εγγύησης καλής λειτουργίας και δωρεάν υποστήριξης, ο ανάδοχος υποχρεώνεται να αντιμετωπίσει προβλήματα και δυσλειτουργίες καθώς και να υποστηρίζει το προσωπικό στη χρήση και αξιοποίηση των εργαλείων.

Η εγγύηση, θα πρέπει επίσης να περιλαμβάνει τις υπηρεσίες συντήρησης και τεχνικής υποστήριξης, τις εργασίες, καθώς και τα έξοδα μετακίνησης που ενδεχομένως απαιτηθούν. Οι προσφορές θα πρέπει να περιλαμβάνουν αναλυτική περιγραφή των σχετικών όρων της εγγύησης και τυχόν εξαιρέσεις αυτής.