



ΕΛΛΗΝΙΚΗ ΔΗΜΟΚΡΑΤΙΑ

ΕΛΛΗΝΙΚΗ ΣΤΑΤΙΣΤΙΚΗ ΑΡΧΗ

Πειραιάς, 22 Νοεμβρίου 2018

## ΔΕΛΤΙΟ ΤΥΠΟΥ

### ΕΙΔΙΚΗ ΕΡΕΥΝΑ ΓΙΑ ΤΟΥΣ ΑΥΤΟΑΠΑΣΧΟΛΟΥΜΕΝΟΥΣ - AD HOC MODULE 2017

Η Ελληνική Στατιστική Αρχή (ΕΛΣΤΑΤ) ανακοινώνει τα αποτελέσματα της Ειδικής Έρευνας (ad hoc) για τους Αυτοαπασχολούμενους.

Η έρευνα διεξήχθη παράλληλα με την Έρευνα Εργατικού Δυναμικού κατά το Β' τρίμηνο του 2017.

Ο πληθυσμός στόχος της έρευνας ήταν τα απασχολούμενα άτομα και το ποσοστό απόκρισης σε αυτήν ανήλθε στο 98,6%.

Οι κύριοι στόχοι της έρευνας ήταν οι ακόλουθοι:

- Να διερευνήσει την οικονομική και οργανωσιακή εξάρτηση των αυτοαπασχολούμενων, με βάση την ύπαρξη κύριου πελάτη και τη δυνατότητα καθορισμού του χρόνου εργασίας τους.
- Να μελετήσει τους κύριους λόγους για τους οποίους τα άτομα εργάζονται ή δεν εργάζονται ως αυτοαπασχολούμενοι.
- Να εξετάσει τις δυσκολίες που αντιμετώπισαν οι αυτοαπασχολούμενοι τους τελευταίους 12 μήνες, καθώς και τους κύριους λόγους μη ύπαρξης υπαλλήλων.
- Να διερευνήσει την ύπαρξη συνεταιρίων, συνεργατών, καθώς και την πρόθεση για πρόσληψη υπαλλήλων ή ανάθεση μέρους της δουλειάς σε υπεργολαβία τους επόμενους 12 μήνες.
- Να συγκρίνει τους αυτοαπασχολούμενους με τους υπόλοιπους απασχολούμενους ως προς τον βαθμό ικανοποίησης και αυτονομίας στην εργασία.
- Να μελετήσει τη θέση στην απασχόληση που θα προτιμούσαν να έχουν οι απασχολούμενοι.

Οι κύριες διαπιστώσεις της έρευνας είναι οι ακόλουθες:

- Οι αυτοαπασχολούμενοι παρουσιάζουν υψηλό βαθμό οικονομικής και οργανωσιακής ανεξαρτησίας, δηλαδή έχουν περιορισμένη εξάρτηση από έναν πελάτη και κατά κανόνα αποφασίζουν αυτοί για την αρχή και το τέλος του χρόνου εργασίας τους. Επιχειρούν, κατά βάση, μόνοι τους, ενώ έχουν πολύ περιορισμένες προθέσεις για προσλήψεις υπαλλήλων.
- Η αυτοαπασχόληση γίνεται περισσότερο εθελοντικά παρά υποχρεωτικά, καθώς και για λόγους συνέχειας της οικογενειακής επιχείρησης. Τα κυριότερα εμπόδια εντοπίζονται στην οικονομική ανασφάλεια και στην έλλειψη χρηματοδότησης.
- Οι κυριότερες δυσκολίες των αυτοαπασχολούμενων αφορούν στην οικονομική καχεξία, σε περιόδους που δεν έχουν δουλειά, σε προβλήματα στις πληρωμές και στην αδυναμία να ορίσουν τις αμοιβές τους.
- Οι αυτοαπασχολούμενοι με προσωπικό είναι οι περισσότερο ικανοποιημένοι εργαζόμενοι, ενώ ένας στους τρεις αυτοαπασχολούμενους χωρίς προσωπικό θα προτιμούσε να εργάζεται ως μισθωτός.

#### Πληροφορίες

Διεύθυνση Στατιστικών Πληθυσμού και Αγοράς Εργασίας

Τμήμα Έρευνας Εργατικού Δυναμικού

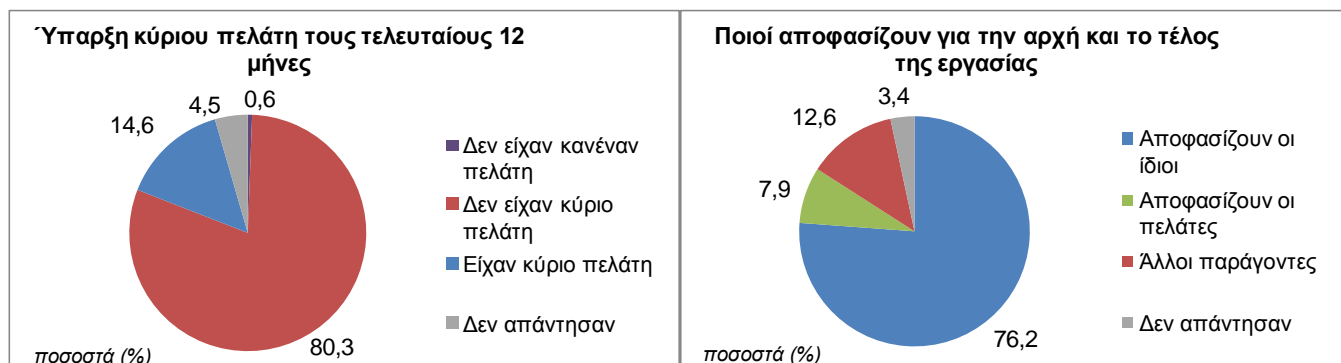
Δημήτρης Βατικιώτης

Τηλ.: 213 135 2173

Fax: 213 135 2948

E-mail: [ifs@statistics.gr](mailto:ifs@statistics.gr)

## I. Οικονομική και οργανωσιακή ανεξαρτησία των αυτοαπασχολούμενων



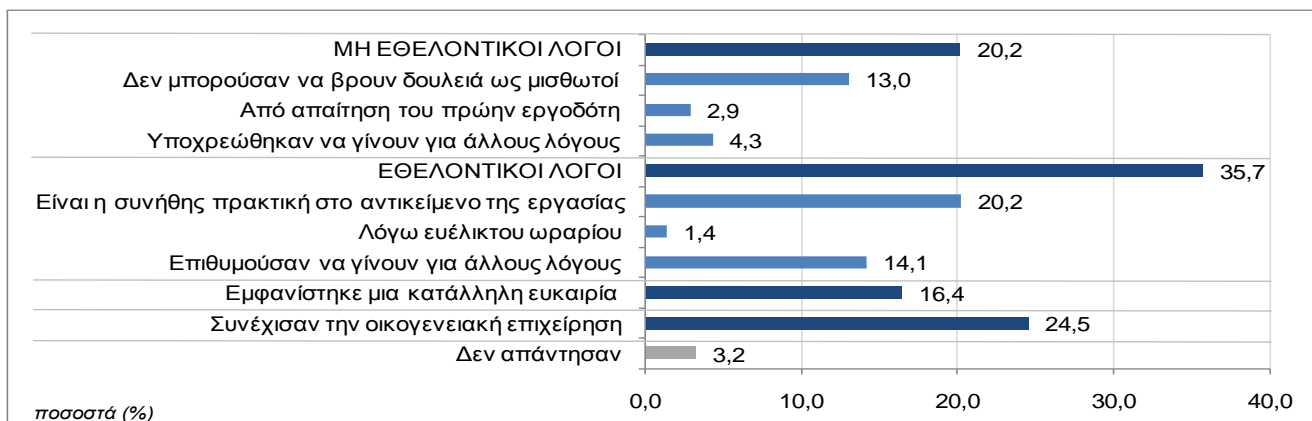
ποσοστά (%)

		Υπαρξη κύριου πελάτη τους τελευταίους 12 μήνες				Ποιος αποφασίζει για την αρχή και το τέλος της εργασίας			
		Δεν είχαν κανέναν πελάτη	Δεν είχαν κύριο πελάτη	Είχαν κύριο πελάτη	Δεν απάντησαν	Οι ίδιοι	Οι πελάτες	Άλλοι παράγοντες	Δεν απάντησαν
Φύλο	Άνδρες	0,6	81,4	13,7	4,3	76,8	7,7	12,5	3,0
	Γυναίκες	0,5	78,1	16,5	4,9	75,0	8,3	12,7	4,0
Ομάδες ηλικιών	15 - 24	0,0	66,5	20,8	12,7	66,6	8,0	17,0	8,4
	25 - 34	0,6	81,3	13,0	5,1	70,6	10,4	15,1	4,0
	35 - 44	0,9	83,9	11,3	4,0	74,3	8,1	13,7	3,8
	45 - 54	0,6	80,8	15,2	3,3	79,4	7,7	10,8	2,1
	55+	0,2	76,2	17,8	5,7	77,5	6,8	11,9	3,8
Υπηκοότητα	Ελληνική	0,6	80,3	14,7	4,4	76,4	7,8	12,5	3,3
	Αλλοδαπή	0,0	82,6	9,4	8,0	66,1	11,9	14,4	7,5
Θέση στο επάγγελμα	Αυτοαπασχολούμενος με προσωπικό	0,7	86,8	8,2	4,3	68,1	9,6	18,1	4,2
	Αυτοαπασχολούμενος χωρίς προσωπικό	0,6	78,3	16,6	4,5	78,7	7,4	10,8	3,1
Κατηγορία επαγγέλματος	Μη χειρωνακτικά υψηλής εξειδίκευσης	0,9	87,9	7,1	4,1	71,9	10,3	13,6	4,2
	Μη χειρωνακτικά χαμηλής εξειδίκευσης	0,6	92,9	3,4	3,1	62,5	11,7	22,1	3,8
	Χειρωνακτικά με εξειδίκευση	1,0	86,9	8,4	3,8	75,6	9,8	11,1	3,5
	Γεωργίας, δασοκομίας, κτηνοτροφίας και αλιείας	0,0	60,0	33,5	6,5	91,8	1,3	4,7	2,2
Κλάδος οικονομικής δραστηριότητας	Στοιχειώδη επαγγέλματα	0,9	73,0	23,1	3,0	64,4	20,7	13,0	1,9
	Γεωργία, δασοκομία, αλιεία	0,0	60,0	33,5	6,5	91,6	1,5	4,7	2,3
	Βιομηχανία, ενέργεια	0,2	87,1	9,1	3,6	74,0	7,3	15,2	3,6
	Κατασκευές	3,4	79,5	11,2	5,9	74,9	12,3	7,6	5,2
	Εμπόριο, ξενοδοχεία, εστίαση, μεταφορές, επικοινωνίες	0,5	91,8	4,4	3,3	63,1	11,8	21,3	3,8
Χρηματοπιστωτικές και επιχειρηματικές δραστηριότητες	Χρηματοπιστωτικές και επιχειρηματικές δραστηριότητες	1,6	87,3	7,5	3,6	78,3	8,4	9,9	3,4
	Δημόσια διοίκηση, υγεία, εκπαίδευση και άλλες υπηρεσίες	0,2	89,5	6,9	3,4	73,0	11,6	11,4	3,9

Απαντούν τα άτομα που εργάζονται ως αυτοαπασχολούμενοι.

- Το 14,6% των ερωτηθέντων απαντά ότι είχε ένα κύριο πελάτη τους 12 τελευταίους μήνες, δηλαδή έναν πελάτη από τον οποίο προέρχεται τουλάχιστον το 75% του εισοδήματός του. Αυτό παρατηρείται συχνότερα στις γυναίκες και στα άτομα ελληνικής υπηκοότητας και πολύ περισσότερο στον πρωτογενή κλάδο και τα στοιχειώδη επαγγέλματα (καθαρίστριες και λοιποί ανειδίκευτοι εργάτες πλην γεωργίας).
- Περισσότεροι από τρεις στους τέσσερις ερωτηθέντους δηλώνουν ότι αποφασίζουν εκείνοι για την αρχή και το τέλος του χρόνου εργασίας τους. Για τους υπόλοιπους αποφασίζουν οι πελάτες (7,9%) ή συντρέχουν άλλοι παράγοντες (12,6%), όπως ο καιρός, η εποχικότητα κλπ. Μεγαλύτερος βαθμός αυτονομίας απαντάται στα άτομα ελληνικής υπηκοότητας, καθώς και σε αυτά που ασκούν επαγγέλματα με εξειδίκευση. Ο υψηλότερος βαθμός αυτονομίας εμφανίζεται στον πρωτογενή κλάδο και ο χαμηλότερος στους κλάδους εμπορίου, ξενοδοχείων και εστίασης.
- Γενικά, οι αυτοαπασχολούμενοι παρουσιάζουν υψηλό βαθμό οικονομικής και οργανωσιακής ανεξαρτησίας. Οι αυτοαπασχολούμενοι χωρίς προσωπικό εμφανίζονται περισσότερο οικονομικά εξαρτημένοι από έναν κύριο πελάτη, αλλά και περισσότερο αυτόνομοι στην οργάνωση του χρόνου εργασίας τους από τους αυτοαπασχολούμενους με προσωπικό (16,6% και 8,2%, αντίστοιχα).

## II. Κυριότερος λόγος που έγιναν αυτοαπασχολούμενοι



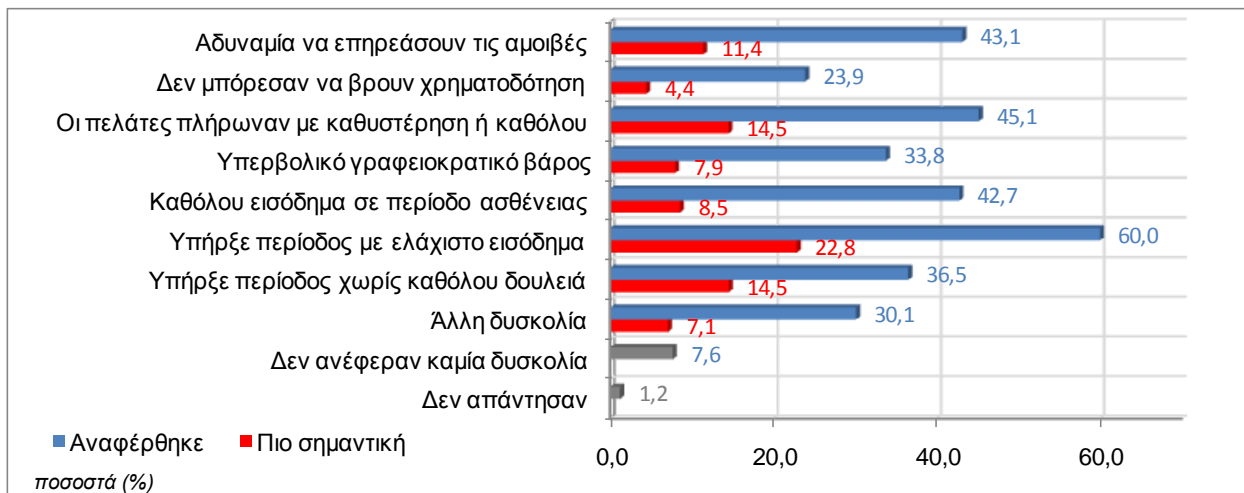
ποσοστά (%)

		Μη εθελοντικοί λόγοι			Εθελοντικοί λόγοι		Εμφανίστηκε μια κατάλληλη ευκαιρία	Συνέχισαν την οικογενειακή επιχείρηση	Δεν απάντησαν
		Δεν μπορούσαν να βρουν δουλειά ως μισθωτοί	Από απαίτηση του πρώην εργοδότη	Για άλλους λόγους	Είναι η συνήθης πρακτική στο αντικείμενο της εργασίας	Για άλλους λόγους			
Φύλο	Ανδρες	11,8	2,9	3,9	20,5	15,7	17,4	24,6	3,1
	Γυναίκες	15,4	2,7	5,0	19,5	15,1	14,5	24,2	3,6
Ομάδες ηλικιών	15 - 24	22,8	5,1	4,2	9,4	9,0	13,4	29,5	6,7
	25 - 34	15,9	2,9	4,8	19,2	14,0	16,5	23,2	3,4
	35 - 44	14,3	3,6	3,4	21,1	16,1	16,8	21,3	3,4
	45 - 54	11,3	2,5	4,7	21,0	16,6	18,1	23,5	2,3
	55+	11,6	2,4	4,5	19,3	14,6	14,2	29,5	4,0
Υπηκοότητα	Ελληνική	12,6	2,8	4,3	20,4	15,6	16,4	24,9	3,1
	Αλλοδαπή	35,9	6,1	6,5	11,6	8,7	20,0	3,1	8,1
Θέση στο επάγγελμα	Αυτοαπασχολούμενος με προσωπικό	13,7	2,4	4,3	16,5	10,0	13,0	37,4	2,8
	Αυτοαπασχολούμενος χωρίς προσωπικό	14,0	3,5	4,6	13,5	15,0	20,7	24,9	3,9
Επίπεδο εκπαίδευσης	Μέχρι Γυμνάσιο	14,5	5,4	2,7	21,4	19,6	20,3	14,1	2,0
	Απολυτήριο Λυκείου	10,3	2,0	4,6	33,1	20,6	15,4	10,3	3,6
	Μεταδευτεροβάθμια εκπαίδευση	12,0	2,4	2,9	29,2	34,0	10,0	7,6	2,0
	Πτυχίο ΑΕΙ / ΤΕΙ	6,6	2,8	4,3	19,1	20,6	20,4	22,0	4,2
	Μεταπτυχιακές σπουδές	15,0	2,9	4,3	20,5	13,9	15,2	25,3	3,0
Κατηγορία επαγγέλματος	Μη χειρωνακτικά υψηλής εξειδίκευσης	11,1	2,2	4,2	34,5	22,3	15,0	7,3	3,4
	Μη χειρωνακτικά χαμηλής εξειδίκευσης	11,7	3,2	4,1	13,5	19,1	28,1	16,8	3,5
	Χειρωνακτικά με εξειδίκευση	12,0	3,4	4,0	22,5	15,6	20,7	17,4	4,4
	Γεωργίας, δασοκομίας, κτηνοτροφίας και αλιείας	15,7	2,8	4,7	12,4	6,7	5,3	50,2	2,3
	Στοιχειώδη επαγγέλματα	33,1	3,0	3,8	7,5	11,3	25,6	12,7	3,0
Κλάδος οικονομικής δραστηριότητας	Γεωργία, δασοκομία, αλιεία	15,6	2,8	4,7	12,4	6,8	5,3	50,1	2,3
	Βιομηχανία, ενέργεια	9,9	2,9	4,0	16,0	12,3	19,5	31,0	4,5
	Κατασκευές	14,0	2,8	4,4	31,1	17,3	15,1	9,5	5,7
	Εμπόριο, ξενοδοχεία, εστίαση, μεταφορές, επικοινωνίες	11,3	3,3	4,3	15,4	18,8	26,6	16,7	3,7
	Χρηματοπιστωτικές και επιχειρηματικές δραστηριότητες	12,4	2,2	3,8	36,0	23,8	13,1	6,0	2,7
	Δημόσια διοίκηση, υγεία, εκπαίδευση και άλλες υπηρεσίες	13,1	2,6	3,9	35,2	20,3	18,5	3,2	3,2

Απαντούν τα άτομα που εργάζονται ως αυτοαπασχολούμενοι.

- Οι λόγοι για τους οποίους οι ερωτώμενοι εργάζονται ως αυτοαπασχολούμενοι μπορούν να χωριστούν σε εθελοντικούς, μη εθελοντικούς και συμπτωματικούς. Επίσης, μπορεί να υπάρχει συνδυασμός και των τριών, όπως για το 24,5% που απάντησε ότι συνέχισε την οικογενειακή επιχείρηση. Αυτός είναι και ο λόγος που αναφέρεται περισσότερο, κυρίως από τις ακόλουθες κατηγορίες ερωτώμενων: αυτοαπασχολούμενους με προσωπικό, άτομα ελληνικής υπηκοότητας και στους αυτοαπασχολούμενους στον πρωτογενή τομέα και στη βιομηχανία-ενέργεια.
- Περισσότερα από ένα στα τρία άτομα έγιναν αυτοαπασχολούμενοι για εθελοντικούς λόγους, κυρίως γιατί αποτελεί τη συνήθη πρακτική στο αντικείμενο της εργασίας (20,2%). Το τελευταίο εμφανίζεται περισσότερο σε άτομα ελληνικής υπηκοότητας, υψηλότερης εκπαίδευσης και σε μη χειρωνακτικά επαγγέλματα υψηλής εξειδίκευσης.
- Περίπου ένα στα πέντε άτομα έγινε αυτοαπασχολούμενος για μη εθελοντικούς λόγους, κυρίως γιατί δεν μπορούσε να βρει δουλειά ως μισθωτός (13,0%). Γενικά, οι μη εθελοντικοί λόγοι εμφανίζονται περισσότερο στις γυναίκες, στις νεαρότερες ηλικίες και στα άτομα αλλοδαπής υπηκοότητας. Χαρακτηρίζουν δε περισσότερο τα άτομα που ασκούν στοιχειώδη επαγγέλματα.
- Τέλος, το 16,4% έγινε αυτοαπασχολούμενος συμπτωματικά, από μία κατάλληλη ευκαιρία που εμφανίστηκε. Απαντάται περισσότερο στους αυτοαπασχολούμενους χωρίς προσωπικό, καθώς και στα επαγγέλματα χαμηλής ή καθόλου εξειδίκευσης.

### III. Δυσκολίες που αντιμετώπισαν οι αυτοαπασχολούμενοι τους τελευταίους 12 μήνες



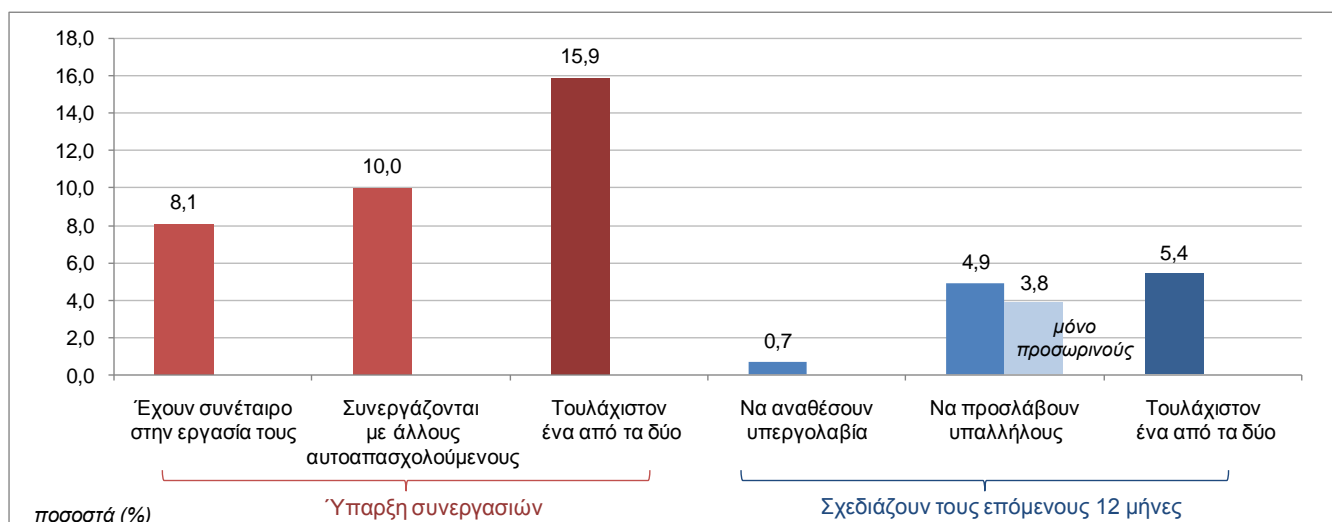
ποσοστά (%)

		Αδυναμία να επηρεάσουν την αμοιβή της εργασίας τους	Δεν μπορούσαν να βρουν χρηματοδότηση για την εργασία τους	Οι πελάτες πλήρωναν με καθυστέρηση ή καθόλου	Υπερβολικό γραφειοκρατικό βάρος	Καθόλου εισόδημα σε περίοδο ασθένειας	Υπήρξε περίοδος με ελάχιστο εισόδημα	Υπήρξε περίοδος χωρίς καθόλου δουλειά	Άλλη δυσκολία	Δεν ανέφεραν καμία δυσκολία / Δεν απάντησαν
Υπηκοότητα	Ελληνική	11,5	4,4	14,5	8,0	8,4	22,9	14,3	7,1	8,8
	Αλλοδαπή	4,1	3,3	11,2	2,7	16,7	22,6	23,8	5,9	9,8
Κατηγορία επαγγέλματος	Μη χειρωνακτικά υψηλής εξειδίκευσης	7,2	3,4	20,7	13,9	6,9	14,6	13,8	9,0	10,7
	Μη χειρωνακτικά χαμηλής εξειδίκευσης	7,4	6,2	9,9	8,9	8,9	25,0	15,4	6,8	11,4
	Χειρωνακτικά με εξειδίκευση	6,8	3,1	14,1	4,7	12,6	21,2	23,0	7,7	6,8
	Γεωργίας, δασοκομίας, κτηνοτροφίας και αλιείας	21,0	4,4	13,4	3,8	7,2	29,2	9,6	5,4	6,1
Κλάδος οικονομικής δραστηριότητας	Στοιχειώδη επαγγέλματα	10,5	7,6	5,1	8,7	13,5	23,4	14,4	3,1	13,8
	Γεωργία, δασοκομία, αλιεία	21,2	4,4	13,4	3,8	7,1	29,2	9,5	5,4	6,1
	Βιομηχανία, ενέργεια	10,5	5,2	18,2	7,9	7,0	17,1	17,0	9,9	7,2
	Κατασκευές	4,7	1,7	18,0	4,4	6,8	17,5	36,3	3,5	7,1
	Εμπόριο, ξενοδοχεία, εστίαση, μεταφορές, επικοινωνίες	7,3	5,8	10,5	8,9	9,8	23,1	16,3	7,4	10,8
	Χρηματοπιστωτικές και επιχειρηματικές δραστηριότητες	6,5	3,1	22,3	15,7	4,8	15,7	13,8	8,4	9,8
Δημόσια διοίκηση, υγεία, εκπαίδευση και άλλες υπηρεσίες	6,6	2,3	16,7	8,9	14,9	18,9	11,2	9,4	11,2	

Απαντούν τα άτομα που εργάζονται ως αυτοαπασχολούμενοι.

- Οι δυσκολίες που αντιμετώπισαν οι αυτοαπασχολούμενοι τους τελευταίους 12 μήνες αφορούν, κατά πρώτο λόγο, σε οικονομική δυσπραγία. Το 60,0% των ερωτημένων δηλώνει ότι υπήρξε περίοδος με ελάχιστο εισόδημα για να ζήσει. Επίσης, το 42,7% αναφέρει ότι δεν είχε καθόλου εισόδημα σε περίοδο ασθένειας και το 36,5% ότι υπήρξε περίοδος χωρίς δουλειά. Οι παραπάνω δυσκολίες αναφέρονται ως οι πιο σημαντικές από περίπου 46,0% των ερωτημένων, παρουσιάζοντας διαφοροποιήσεις ανάλογα με την υπηκοότητα, το επάγγελμα και τον κλάδο. Γενικά, οι δυσκολίες εμφανίζονται λιγότερο έντονες στα άτομα που ασκούν μη χειρωνακτικά επαγγέλματα υψηλής ειδίκευσης, ενώ περισσότερο στα άτομα αλλοδαπής υπηκοότητας. Η ύπαρξη περιόδου με ελάχιστο εισόδημα αναφέρεται περισσότερο στον πρωτογενή κλάδο, ενώ η ύπαρξη περιόδου χωρίς καθόλου δουλειά στον κλάδο των κατασκευών.
- Το δεύτερο είδος δυσκολίας αφορά στην οικονομική εξάρτηση των αυτοαπασχολούμενων. Το 43,1% δηλώνει αδυναμία να επηρεάσει την αμοιβή της εργασίας του, ενώ το 45,1% αναφέρει προβλήματα από τις πληρωμές των πελατών. Οι παραπάνω δυσκολίες αναφέρονται ως οι πιο σημαντικές από περίπου 26,0% των ερωτημένων. Η πρώτη δυσκολία αφορά περισσότερο σε αυτοαπασχολούμενους ελληνικής υπηκοότητας και στον πρωτογενή τομέα, ενώ η δεύτερη σε αυτοαπασχολούμενους σε χρηματοοικονομικές και επιχειρηματικές δραστηριότητες.
- Οι υπόλοιπες δυσκολίες αναφέρονται ως οι πιο σημαντικές από περίπου 19,0% των αυτοαπασχολούμενων, με περισσότερο έντονη τη γραφειοκρατία, η οποία απαντάται σε υψηλότερο ποσοστό στις χρηματοοικονομικές και επιχειρηματικές δραστηριότητες.

#### IV. Συνέταιροι, συνεργασίες και σχέδια για προσλήψεις ή ανάθεση σε υπεργολαβία



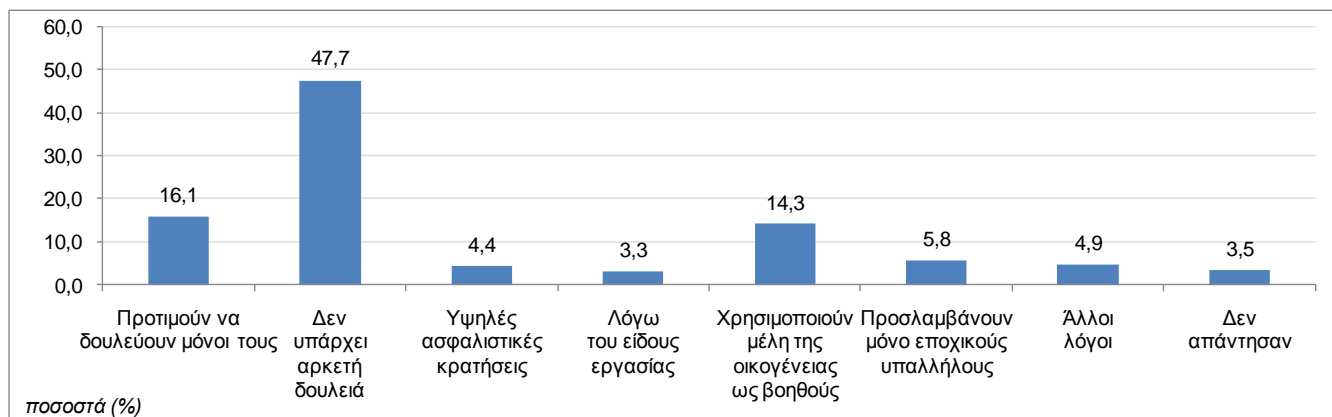
ποσοστά (%)

		Υπαρξη συνεργασιών			Σχεδιάζουν τους επόμενους 12 μήνες		
		Έχουν συνέταιρο στην εργασία τους	Συνεργάζονται με άλλους αυτοαπασχολούμενους	Τουλάχιστον ένα από τα δύο	Να αναθέσουν μέρος της δουλειάς τους σε υπεργολαβία	Να προσλάβουν υπαλλήλους	Τουλάχιστον ένα από τα δύο
Φύλο	Ανδρες	8,4	10,3	16,4	0,8	4,9	5,5
	Γυναίκες	7,5	9,5	14,9	0,5	4,8	5,2
Ομάδες ηλικιών	15 - 24	11,5	7,7	17,4	0,0	3,1	3,1
	25 - 34	14,9	13,3	23,0	0,9	5,6	6,1
	35 - 44	8,2	8,9	15,2	1,1	4,1	4,8
	45 - 54	7,4	9,3	14,6	0,6	4,9	5,4
	55+	5,3	10,6	14,5	0,4	5,4	5,7
Υπηκοότητα	Ελληνική	8,1	10,2	16,0	0,7	4,9	5,5
	Αλλοδαπή	7,0	2,0	9,0	0,0	2,5	2,5
Κατηγορία επαγγέλματος	Μη χειρωνακτικά υψηλής εξειδίκευσης	11,0	12,2	18,9	1,7	4,5	5,8
	Μη χειρωνακτικά χαμηλής εξειδίκευσης	9,1	5,6	12,9	0,2	4,4	4,5
	Χειρωνακτικά με εξειδίκευση	10,7	8,8	16,8	0,8	2,4	2,9
	Γεωργίας, δασοκομίας, κτηνοτροφίας και αλιείας	3,5	12,7	15,5	0,3	7,2	7,4
	Στοιχειώδη επαγγέλματα	7,0	4,0	8,6	0,0	0,0	0,0
Κλάδος οικονομικής δραστηριότητας	Γεωργία, δασοκομία, αλιεία	3,4	12,6	15,4	0,3	7,2	7,4
	Βιομηχανία, ενέργεια	16,3	12,1	23,8	1,8	4,5	5,7
	Κατασκευές	5,5	11,3	15,2	1,6	2,6	3,7
	Εμπόριο, ξενοδοχεία, εστίαση, μεταφορές, επικοινωνίες	11,0	7,1	15,8	0,3	4,1	4,3
	Χρηματοπιστωτικές και επιχειρηματικές δραστηριότητες	10,1	12,9	18,7	2,0	2,6	4,2
	Δημόσια διοίκηση, υγεία, εκπαίδευση και άλλες υπηρεσίες	6,3	6,5	10,0	0,6	5,1	5,5

Απαντούν τα άτομα που εργάζονται ως αυτοαπασχολούμενοι.

- Το 15,9% των ερωτωμένων αναφέρει ότι έχει κάποια συνεργασία, είτε με συνέταιρο (8,1%) είτε με άλλους αυτοαπασχολούμενους (10,0%). Περισσότερο ευεπίφορα σε συνεργασίες εμφανίζονται τα άτομα ελληνικής υπηκοότητας, νεότερων ηλικιών, που ασκούν επαγγέλματα με ειδικευση. Επίσης, παρατηρείται ότι οι απαντήσεις για ύπαρξη συνεταιρισμού ή συνεργασίας διαφοροποιούνται ανάλογα με τον κλάδο: η συνεργασία είναι εμφανώς συχνότερη στον πρωτογενή κλάδο και στις κατασκευές.
- Οι προθέσεις για πρόσληψη υπαλλήλων τους επόμενους 12 μήνες κινούνται σε πολύ χαμηλά επίπεδα (4,9%) και αφορούν κυρίως στην πρόσληψη υπαλλήλων προσωρινής απασχόλησης (3,8%).
- Τέλος, πρόθεση για ανάθεση μέρους της δουλειάς σε υπεργολαβία αναφέρει το 0,7% των αυτοαπασχολούμενων.

## V. Κυριότερος λόγος που οι αυτοαπασχολούμενοι εργάζονται χωρίς υπαλλήλους



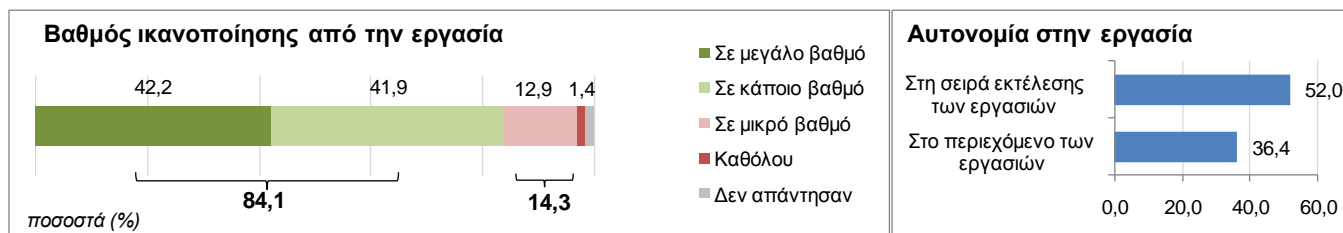
ποσοστά (%)

		Προτιμούν να δουλεύουν μόνοι τους	Δεν υπάρχει αρκετή δουλειά	Υψηλές ασφαλιστικές κρατήσεις	Λόγω του είδους εργασίας	Χρησιμοποιούν μέλη της οικογένειάς τους ως βοηθούς	Προσλαμβάνουν μόνο εποχικούς υπαλλήλους	Άλλοι λόγοι	Δεν απάντησαν
Φύλο	Ανδρες	16,9	48,6	4,5	3,1	13,3	5,8	4,8	3,1
	Γυναίκες	14,6	46,0	4,2	3,9	16,0	5,9	5,3	4,1
Ομάδες ηλικιών	15 - 24	18,0	36,4	3,7	6,9	18,3	6,0	3,0	7,7
	25 - 34	19,1	45,1	4,6	3,5	12,8	4,2	6,2	4,5
	35 - 44	17,2	49,8	4,7	3,8	10,9	4,5	5,9	3,1
	45 - 54	15,4	50,1	4,9	3,5	12,6	6,6	4,6	2,3
	55+	14,3	44,6	3,4	2,4	20,1	7,2	3,8	4,3
Υπηκοότητα	Ελληνική	16,1	47,4	4,4	3,3	14,5	5,9	5,0	3,4
	Αλλοδαπή	18,1	60,3	2,2	6,5	2,8	2,2	1,3	6,5
Κατηγορία επαγγέλματος	Μη χειρωνακτικά υψηλής εξειδίκευσης	22,9	46,6	6,0	6,9	4,0	0,8	9,4	3,4
	Μη χειρωνακτικά χαμηλής εξειδίκευσης	15,0	54,7	5,2	1,8	14,2	2,2	4,1	2,9
	Χειρωνακτικά με εξειδίκευση	17,9	61,8	2,2	3,5	4,7	0,8	4,7	4,3
	Γεωργίας, δασοκομίας, κτηνοτροφίας και αλιείας	11,3	37,3	3,6	1,7	25,9	14,0	2,8	3,4
	Στοιχειώδη επαγγέλματα	22,4	46,4	12,8	12,1	1,1	0,0	0,7	4,5
Κλάδος οικονομικής δραστηριότητας	Γεωργία, δασοκομία, αλιεία	11,3	37,3	3,6	1,7	25,8	14,0	2,8	3,5
	Βιομηχανία, ενέργεια	12,5	62,1	4,6	2,1	6,8	1,4	4,7	5,8
	Κατασκευές	16,8	68,3	1,2	3,1	1,4	1,9	3,2	4,2
	Εμπόριο, ξενοδοχεία, εστίαση, μεταφορές, επικοινωνίες	16,3	55,5	3,9	2,5	13,2	1,6	3,7	3,3
	Χρηματοπιστωτικές και επιχειρηματικές δραστηριότητες	20,8	52,0	8,2	5,0	2,2	0,6	9,3	1,8
	Δημόσια διοίκηση, υγεία, εκπαίδευση και άλλες υπηρεσίες	27,7	37,2	5,1	10,3	3,2	0,5	11,4	4,5

Απαντούν όσοι εργάζονται ως αυτοαπασχολούμενοι χωρίς προσωπικό.

- Ο κυριότερος λόγος για τον οποίο οι αυτοαπασχολούμενοι χωρίς προσωπικό δεν έχουν υπαλλήλους είναι ότι δεν υπάρχει αρκετή δουλειά (47,7%). Αυτό είναι περισσότερο έντονο στα άτομα αλλοδαπής υπηκοότητας και στον δευτερογενή τομέα (βιομηχανία, κατασκευές).
- Το 16,1% των ερωτηθέντων απαντά ότι προτιμά να δουλεύει μόνο του κυρίως στους κλάδους παροχής χρηματοπιστωτικών, επιχειρηματικών και άλλων υπηρεσιών.
- Το 14,3% των ερωτηθέντων απαντά ότι χρησιμοποιεί μέλη της οικογένειάς του ως βοηθούς. Αυτό εμφανίζεται συχνότερα στα άτομα ηλικίας άνω των 55 ετών και στον πρωτογενή τομέα. Επίσης, εμφανίζεται σε μικρό βαθμό (13,2%) και στους κλάδους εμπορίου, ξενοδοχείων και εστίασης, ενώ στους υπόλοιπους κλάδους τα ποσοστά είναι ιδιαίτερα χαμηλά.
- Οι υπόλοιποι λόγοι αναφέρονται σε χαμηλά ποσοστά: αφορούν στην πρόσληψη εποχικών υπαλλήλων (5,8%) κυρίως στον πρωτογενή τομέα, στις υψηλές ασφαλιστικές κρατήσεις (4,4%) και σε άλλους λόγους.

## VI. Ικανοποίηση και αυτονομία στην εργασία



ποσοστά (%)

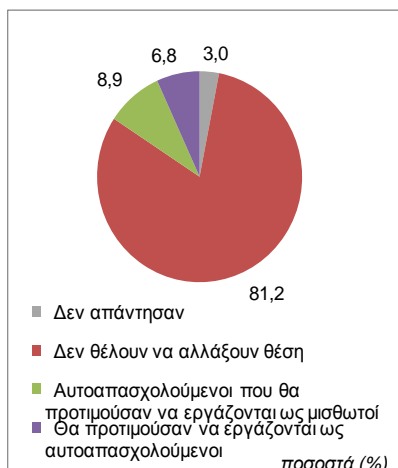
		Βαθμός ικανοποίησης από την τρέχουσα εργασία					Αυτονομία στην εργασία	
		Σε μεγάλο βαθμό	Σε κάποιο βαθμό	Σε μικρό βαθμό	Καθόλου	Δεν απάντησαν	Στο περιεχόμενο των εργασιών	Στη σειρά εκτέλεσης των εργασιών
Φύλο	Ανδρες	44,8	40,6	11,5	1,6	1,4	43,6	57,4
	Γυναίκες	39,0	43,6	14,1	1,5	1,8	36,6	52,4
Ομάδες ηλικιών	15 - 24	20,1	51,6	24,9	2,2	1,1	20,5	31,3
	25 - 34	35,9	43,2	17,3	2,0	1,7	27,1	44,1
	35 - 44	44,1	41,2	11,7	1,5	1,5	35,6	51,2
	45 - 54	46,1	40,7	10,6	1,3	1,3	42,8	57,8
	55+	43,5	41,9	11,0	1,5	2,1	58,4	70,4
Υπηκοότητα	Ελληνική	43,5	41,4	12,0	1,5	1,6	41,8	56,5
	Αλλοδαπή	21,5	51,1	22,8	2,7	1,8	20,1	33,6
Επίπεδο εκπαίδευσης	Μέχρι Γυμνάσιο	30,4	50,2	15,1	2,2	2,1	53,9	63,4
	Απολυτήριο Λυκείου	36,6	46,8	13,6	1,6	1,4	37,1	49,7
	Μεταδευτεροβάθμια εκπαίδευση	41,5	41,1	14,3	1,5	1,7	31,9	48,6
	Πτυχίο ΑΕΙ / ΤΕΙ	59,3	29,3	9,2	0,9	1,3	33,5	54,3
	Μεταπτυχιακές σπουδές	59,6	30,8	7,3	1,1	1,1	38,3	63,1
Θέση στο επάγγελμα	Αυτοαπασχολούμενοι με προσωπικό	62,0	31,1	4,0	0,5	2,4	86,6	90,9
	Αυτοαπασχολούμενοι χωρίς προσωπικό	38,6	47,7	9,9	2,0	1,8	84,3	88,8
	Μισθωτός	43,2	40,0	14,2	1,3	1,3	12,2	33,8
	Βοηθός στην οικογενειακή επιχείρηση	21,5	49,0	21,9	4,6	3,0	68,2	72,9
Κατηγορία επαγγέλματος	Μη χειρωνακτικά υψηλής εξειδίκευσης	65,6	25,3	7,3	0,5	1,3	38,8	60,3
	Μη χειρωνακτικά χαμηλής εξειδίκευσης	38,2	46,4	12,5	1,5	1,5	30,1	45,5
	Χειρωνακτικά με εξειδίκευση	40,4	43,8	12,8	1,5	1,5	35,7	47,5
	Γεωργίας, δασοκομίας, κτηνοτροφίας και αλιείας	25,6	54,2	15,4	2,7	2,1	78,3	83,8
	Στοιχειώδη επαγγέλματα	18,8	48,7	26,9	3,6	2,1	12,1	28,1
Κλάδος οικονομικής δραστηριότητας	Γεωργία, δασοκομία, αλιεία	25,8	54,1	15,4	2,6	2,1	78,1	83,6
	Βιομηχανία, ενέργεια	40,9	45,3	11,7	0,9	1,2	24,1	38,9
	Κατασκευές	30,6	44,6	20,0	2,7	2,1	47,7	58,1
	Εμπόριο, ξενοδοχεία, εστίαση, μεταφορές, επικοινωνίες	34,7	48,2	13,8	1,6	1,7	37,9	50,7
	Χρηματοπιστωτικές και επιχειρηματικές δραστηριότητες	50,4	36,6	10,1	1,3	1,5	43,3	59,9
	Δημόσια διοίκηση, υγεία, εκπαίδευση και άλλες υπηρεσίες	62,6	25,7	9,5	1,0	1,2	23,0	46,4

Απαντούν όλοι οι απασχολούμενοι.

- Το 42,2 % των απασχολούμενων δηλώνει ικανοποιημένο σε μεγάλο βαθμό από την εργασία του. Το 41,9% δηλώνει ικανοποιημένο σε κάποιο βαθμό, ενώ το 14,3% δηλώνει ελάχιστα ή καθόλου ικανοποιημένο.
- Οι έξι στους δέκα, από τους ερωτώμενους που έχουν τελειώσει τριτοβάθμια εκπαίδευση, που ασκούν μη χειρωνακτικά επαγγέλματα υψηλής εξειδίκευσης ή εργάζονται σε άλλες υπηρεσίες (υγεία, εκπαίδευση κ.λπ), παρουσιάζονται εμφανώς περισσότερο ικανοποιημένοι σε σχέση με τους υπόλοιπους, δηλώνουν δηλαδή «ικανοποίηση σε μεγάλο βαθμό». Οι νέοι ηλικίας 15-24, άτομα αλλοδαπής υπηκοότητας, βοηθοί στην οικογενειακή επιχείρηση και ασκούντες στοιχειώδη επαγγέλματα είναι οι λιγότερο ικανοποιημένοι.
- Οι αυτοαπασχολούμενοι με προσωπικό είναι ξεκάθαρα η κατηγορία με την υψηλότερη ικανοποίηση στην εργασία, ενώ οι αυτοαπασχολούμενοι χωρίς προσωπικό έχουν σαφώς χαμηλότερη ικανοποίηση έναντι των πρώτων (62,0% έναντι 38,6%).
- Το 52,0% των απασχολούμενων μπορεί να επηρεάσει τη σειρά εκτέλεσης των εργασιών που αναλαμβάνει, αλλά μόνο το 36,4% μπορεί να επηρεάσει το περιεχόμενό τους (π.χ. να αρνηθεί να αναλάβει μία εργασία). Βεβαίως, τα υψηλότερα ποσοστά αυτονομίας παρουσιάζονται στους αυτοαπασχολούμενους και αντίστροφα, τα χαμηλότερα στους μισθωτούς. Επίσης, υψηλότερα ποσοστά παρουσιάζονται στα άτομα μεγαλύτερης ηλικίας, στα επαγγέλματα με εξειδίκευση και στον πρωτογενή κλάδο.



## VIIα. Προτιμώμενη θέση στην απασχόληση

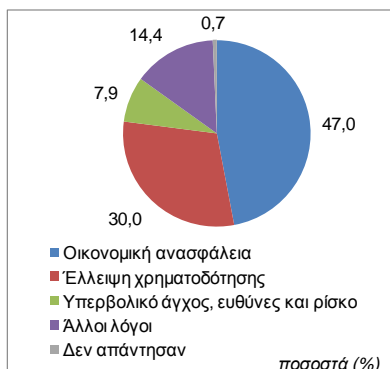


		ποσοστά (%)			
		Δεν θέλουν να αλλάξουν θέση	Αυτοαπασχολούμενοι που θα προτιμούσαν να εργάζονται ως μισθωτοί	Θα προτιμούσαν να εργάζονται ως αυτοαπασχολούμενοι	Δεν απάντησαν
Ομάδες ηλικιών	15 - 24	78,8	3,8	12,8	4,6
	25 - 34	79,3	6,1	11,6	3,0
	35 - 44	81,9	8,1	6,7	3,4
	45 - 54	83,2	10,3	4,3	2,2
	55+	79,5	13,5	3,3	3,6
Υπηκοότητα	Ελληνική	81,3	9,2	6,5	3,0
	Αλλοδαπή	80,5	4,7	11,5	3,3
Θέση στο επάγγελμα	Αυτοαπασχολούμενος με προσωπικό	79,0	16,7		4,3
	Αυτοαπασχολούμενος χωρίς προσωπικό	61,8	34,1		4,1
	Μισθωτός	88,2		9,4	2,4
	Βοηθός στην οικογενειακή επιχείρηση	79,6		14,4	6,0
Κλάδος οικονομικής δραστηριότητας	Γεωργία, δασοκομία, αλιεία	62,6	29,8	4,2	3,4
	Βιομηχανία, ενέργεια	86,3	3,3	7,6	2,8
	Κατασκευές	69,7	16,9	9,3	4,1
	Εμπόριο, ξενοδοχεία, εστίαση, μεταφορές, επικοινωνίες	80,2	7,9	8,3	3,6
	Χρηματοπιστωτικές και επιχειρηματικές δραστηριότητες	83,2	7,9	6,5	2,5
	Δημόσια διοίκηση, υγεία, εκπαίδευση και άλλες υπηρεσίες	89,5	2,7	5,4	2,4

Απαντούν όλοι οι απασχολούμενοι.

- Περισσότεροι από τέσσερις στους πέντε απασχολούμενους δεν επιθυμούν να αλλάξουν θέση στην απασχόληση. Τα ποσοστά είναι υψηλότερα για τους μισθωτούς (88,2%) και χαμηλότερα για τους αυτοαπασχολούμενους χωρίς προσωπικό (61,8%), από τους οποίους το 34,1% θα προτιμούσε να εργάζεται ως μισθωτός. Επίσης, 16,7% των αυτοαπασχολούμενων με προσωπικό θα προτιμούσε να εργάζεται ως μισθωτός.
- Υπάρχει διάσταση μεταξύ των ηλικιών: οι αυτοαπασχολούμενοι που θα προτιμούσαν να εργάζονται ως μισθωτοί απαντώνται περισσότερο στις μεγαλύτερες ηλικίες, ενώ το αντίστροφο παρατηρείται στις νεότερες ηλικίες.

## VIIβ. Κυριότερος λόγος που δεν εργάζονται ως αυτοαπασχολούμενοι



		ποσοστά (%)				
		Οικονομική ανασφάλεια	Έλλειψη χρηματοδότησης	Υπερβολικό άγχος, ευθύνες και ρίσκο	Άλλοι λόγοι	Δεν απάντησαν
Υπηκοότητα	Ελληνική	48,8	28,1	7,7	14,8	0,7
	Αλλοδαπή	30,8	47,3	9,7	11,1	1,1
Κατηγορία επαγγέλματος	Μη χειρωνακτικά υψηλής εξειδίκευσης	52,4	22,2	9,0	16,1	0,3
	Μη χειρωνακτικά χαμηλής εξειδίκευσης	49,2	30,2	7,6	11,7	1,3
	Χειρωνακτικά με εξειδίκευση	43,1	36,6	8,2	11,9	0,3
	Γεωργίας, δασοκομίας, κτηνοτροφίας και αλιείας	31,8	29,9	7,3	30,3	0,7
	Στοιχειώδη επαγγέλματα	43,3	35,8	5,8	15,2	0,0
Κλάδος οικονομικής δραστηριότητας	Γεωργία, δασοκομία, αλιεία	29,9	34,6	6,9	27,9	0,7
	Βιομηχανία, ενέργεια	43,2	32,4	10,5	13,9	0,0
	Κατασκευές	49,4	28,3	14,0	7,4	1,0
	Εμπόριο, ξενοδοχεία, εστίαση, μεταφορές, επικοινωνίες	48,3	31,9	6,3	13,2	0,3
	Χρηματοπιστωτικές και επιχειρηματικές δραστηριότητες	55,6	22,1	6,6	15,0	0,7
	Δημόσια διοίκηση, υγεία, εκπαίδευση και άλλες υπηρεσίες	47,8	27,6	8,9	13,9	1,8

Απαντούν όσα άτομα θα προτιμούσαν να εργάζονται ως αυτοαπασχολούμενοι.

- Οι κυριότεροι λόγοι για τους οποίους οι μισθωτοί ή οι βοηθοί στην οικογενειακή επιχείρηση δεν εργάζονται ως αυτοαπασχολούμενοι, όπως θα επιθυμούσαν, είναι η οικονομική ανασφάλεια (47,0%) και η έλλειψη χρηματοδότησης (30,0%). Ο πρώτος λόγος εμφανίζεται περισσότερο στα άτομα ελληνικής υπηκοότητας, στα μη χειρωνακτικά επαγγέλματα υψηλής εξειδίκευσης και στον κλάδο των χρηματοπιστωτικών και επιχειρηματικών δραστηριοτήτων, ενώ ο δεύτερος λόγος στα άτομα αλλοδαπής υπηκοότητας και στα χειρωνακτικά επαγγέλματα.
- Το υπερβολικό άγχος, οι ευθύνες και το ρίσκο αναφέρεται από το 7,9% των ερωτηθέντων, ενώ το 14,4% αναφέρει άλλους λόγους, όπως η ελλιπής κοινωνική ασφάλιση (εισόδημα σε περίπτωση ασθένειας, γονικές άδειες κ.λπ.).



## ΕΠΕΞΗΓΗΜΑΤΙΚΕΣ ΣΗΜΕΙΩΣΕΙΣ

**Έρευνα για τους Αυτοαπασχολούμενους** Η Ειδική Έρευνα για τους Αυτοαπασχολούμενους διεξήχθη το Β' τρίμηνο 2017 μαζί με την Έρευνα Εργατικού Δυναμικού (ΕΕΔ). Σκοπός της έρευνας ήταν η εκτίμηση του βαθμού εξάρτησης των αυτοαπασχολούμενων από τους πελάτες τους, η συλλογή πληροφοριών για τις συνθήκες εργασίας τους, καθώς και η σύγκρισή τους με το σύνολο των απασχολούμενων.

**Νομικό πλαίσιο** Κανονισμός (ΕΥ) 2016/8, 5/1/2016.

**Περίοδος αναφοράς** Για τον αριθμό των πελατών και τις δυσκολίες που αντιμετωπίζουν οι αυτοαπασχολούμενοι, η περίοδος αναφοράς είναι οι τελευταίοι 12 μήνες.

Για την πρόθεση πρόσληψης υπαλλήλων ή ανάθεση μέρους της εργασίας σε υπερβολαβία, η περίοδος αναφοράς είναι οι επόμενοι 12 μήνες.

**Κάλυψη** Ο πληθυσμός αναφοράς της τριμηνιαίας ΕΕΔ αποτελείται από όλα τα άτομα που διαβιούν σε ιδιωτικά νοικοκυριά. Η Ειδική Έρευνα για τους Αυτοαπασχολούμενους αναφέρεται στα άτομα που εργάζονται.

**Μεθοδολογία** Τα χαρακτηριστικά της έρευνας εκτιμώνται με την εφαρμογή κατάλληλου αμερόληπτου εκτιμητή, ο υπολογισμός του οποίου βασίζεται:

α) στην πιθανότητα επιλογής των νοικοκυριών του δείγματος,

β) στο ποσοστό ανταπόκρισης των νοικοκυριών του δείγματος σε κάθε πρωτογενή μονάδα δειγματοληψίας (επιφάνεια) και

γ) στην κατανομή του πληθυσμού κάθε περιφέρειας κατά φύλο και ομάδες ηλικιών.

**Ορισμοί** **Κύριος πελάτης:** ο πελάτης από τον οποίο προέρχεται τουλάχιστον το 75% του εισοδήματος ενός αυτοαπασχολούμενου - ελεύθερου επαγγελματία.

### Κλάδοι οικονομικής δραστηριότητας

Γεωργία, δασοκομία και αλιεία

Βιομηχανία, ορυχεία, ενέργεια

Κατασκευές

Εμπόριο, ξενοδοχεία, εστίαση, μεταφορές, επικοινωνίες

Χρηματοπιστωτικές και επιχειρηματικές δραστηριότητες

Δημόσια διοίκηση, υγεία, εκπαίδευση και άλλες υπηρεσίες

### Κωδικοί ΣΤΑΚΟΔ-08

A

B-E

ΣΤ

Z, H, Θ, 58,59, 60, 61

62, 63, K, Λ, M, N

Ξ, Υ

### Κατηγορίες επαγγεμάτων

Μη χειρωνακτικά υψηλής εξειδίκευσης

Μη χειρωνακτικά χαμηλής εξειδίκευσης

Γεωργίας, δασοκομίας, κτηνοτροφίας και αλιείας

Χειρωνακτικά με εξειδίκευση

Στοιχειώδη επαγγέλματα

### Κωδικοί ISCO-08

1-3

4, 5

6, 92

7, 8

9 εκτός 92

**Παραπομπές** Περισσότερες πληροφορίες (πίνακες, μεθοδολογία) σχετικά με την Ειδική Έρευνα για τους Αυτοαπασχολούμενους μπορούν να αναζητηθούν στην ιστοσελίδα της ΕΛΣΤΑΤ:

<http://www.statistics.gr/statistics/-/publication/SJO30/>