



Αιτίες Θανάτου: έτος 2022

Η Ελληνική Στατιστική Αρχή (ΕΛΣΤΑΤ) ανακοινώνει τα στατιστικά στοιχεία που αποτυπώνουν τις αιτίες θανάτου για το έτος 2022. Πηγή των στοιχείων αυτών είναι τα πιστοποιητικά θανάτου που υποβάλλουν οι ιατροί και, για τις περιπτώσεις βίαιων ή αιφνίδιων θανάτων, οι Ιατροδικαστικές Υπηρεσίες.

Τα στοιχεία των αιτιών θανάτου παρουσιάζονται σύμφωνα με την 10η Αναθεώρηση της Διεθνούς Στατιστικής Ταξινόμησης Νόσων και Συναφών Προβλημάτων Υγείας (ICD-10, έκδοση 2008), η οποία υιοθετήθηκε το 2014. Ειδικότερα, τα στοιχεία έχουν ως εξής:

- Οι θάνατοι κατά το 2022 ανήλθαν σε 140.792¹ (70.795 άντρες και 69.997 γυναίκες) παρουσιάζοντας μείωση κατά 2,2% σε σχέση με τους 143.904 θανάτους (73.410 άντρες και 70.494 γυναίκες) που σημειώθηκαν το 2021 (Γράφημα 1).
- Οι κυριότερες αιτίες θανάτου το 2022 ήταν τα νοσήματα του κυκλοφορικού συστήματος με 44.325 θανάτους. Ακολουθούν οι θάνατοι από νεοπλασμάτα, από τη νόσο COVID-19 και οι θάνατοι που οφείλονται σε παθήσεις του αναπνευστικού συστήματος, που ανήλθαν σε 29.532, 16.173 και 13.165, αντίστοιχα (Πίνακας 1, Γράφημα 2).
- Οι θάνατοι από τη νόσο COVID-19 αφορούσαν σε 8.358 άνδρες και 7.815 γυναίκες κατά το 2022. Οι περισσότεροι θάνατοι καταγράφηκαν στην ηλικιακή ομάδα 75 ετών και άνω (12.140 θάνατοι) και ακολουθούν οι ηλικιακές ομάδες 60-74 ετών και 45-59 ετών με 3.075 και 791 θανάτους, αντίστοιχα. Στην ηλικιακή ομάδα κάτω των 15 ετών καταγράφηκαν 9 θάνατοι από τη νόσο. Η νόσος COVID-19 ήταν η μόνη αιτία θανάτου, όπως αναφέρθηκε στα πιστοποιητικά θανάτου, σε ποσοστό 29,3% των θανάτων από COVID-19 (4.743 θάνατοι), ενώ για το 70,7% (11.430 θάνατοι) υπήρχε αναφορά σε υποκείμενο νόσημα (συννοσηρότητα). Τα κυριότερα υποκείμενα νοσήματα των θανόντων από τη νόσο COVID-19 ήταν τα νοσήματα του κυκλοφορικού συστήματος, τα νεοπλασμάτα και τα ενδοκρινικά, διατροφικά και μεταβολικά νοσήματα, με ποσοστά 26,7% (4.320 θάνατοι), 15,3% (2.468 θάνατοι) και 7,2% (1.163 θάνατοι), αντίστοιχα (Πίνακας 5, Γράφημα 5).
- Σε σύγκριση με παλαιότερα έτη, το ποσοστό θανάτων από νοσήματα του κυκλοφορικού συστήματος στο σύνολο των θανάτων, από 10,0% που ήταν το 1938 (πρώτο έτος για το οποίο υπάρχουν αναλυτικά στοιχεία), ανήλθε σε 25,0% το 1956 (πρώτο μεταπολεμικό έτος για το οποίο υπάρχουν στοιχεία) και σε 31,5% το 2022. Αντίστοιχα, το ποσοστό θανάτων από νεοπλασματικές νόσους από 4,1% το 1938, ανήλθε σε 11,7% το 1956 και σε 21,0% το 2022. Αντίθετα, οι θάνατοι από λοιμώδη και παρασιτικά νοσήματα από 18,4% των θανάτων το 1938 έχουν περιοριστεί σε ποσοστό 2,4% το 2022 (Πίνακας 2, Γράφημα 3). Αξίζει να σημειωθεί πως για τη διαχρονική συγκρισιμότητα των στοιχείων θα πρέπει να συνυπολογιστούν οι αλλαγές στη χρήση της Διεθνούς Στατιστικής Ταξινόμησης των Νόσων.

¹ Σημειώνεται ότι τα στοιχεία θανάτων οριστικοποιούνται μετά την επεξεργασία των αιτιών θανάτου, ως εκ τούτου το σύνολο των θανάτων που παρουσιάζεται στην παρούσα ανακοίνωση δεν συμπίπτει ακριβώς με τα στοιχεία της ανακοίνωσης «Στοιχεία Φυσικής Κίνησης Πληθυσμού: 2022» της 26.10.2023.

² Τα στοιχεία θανάτων από COVID-19 που παρουσιάζονται στην παρούσα ανακοίνωση έχουν καταρτιστεί με βάση τις Διεθνείς Οδηγίες για την πιστοποίηση και την ταξινόμηση της νόσου του COVID-19 ως αιτία θανάτου του Παγκόσμιου Οργανισμού Υγείας και ενδέχεται να διαφέρουν από αυτά που έχουν ανακοινωθεί από τον Εθνικό Οργανισμό Δημόσιας Υγείας (ΕΟΔΥ).

Πληροφορίες για μεθοδολογικά θέματα:

Δ/νση Στατιστικών Πληθυσμού, Απασχόλησης & Κόστους Ζωής
Τμήμα Στατιστικών Πληθυσμού & Μετανάστευσης
Γεωργία Θυμόγλου, τηλ.: 213 135 2175, e-mail: g.thymoglou@statistics.gr
Αικατερίνη Φεντούρη, τηλ.: 213 135 2895, e-mail: a.fentouri@statistics.gr

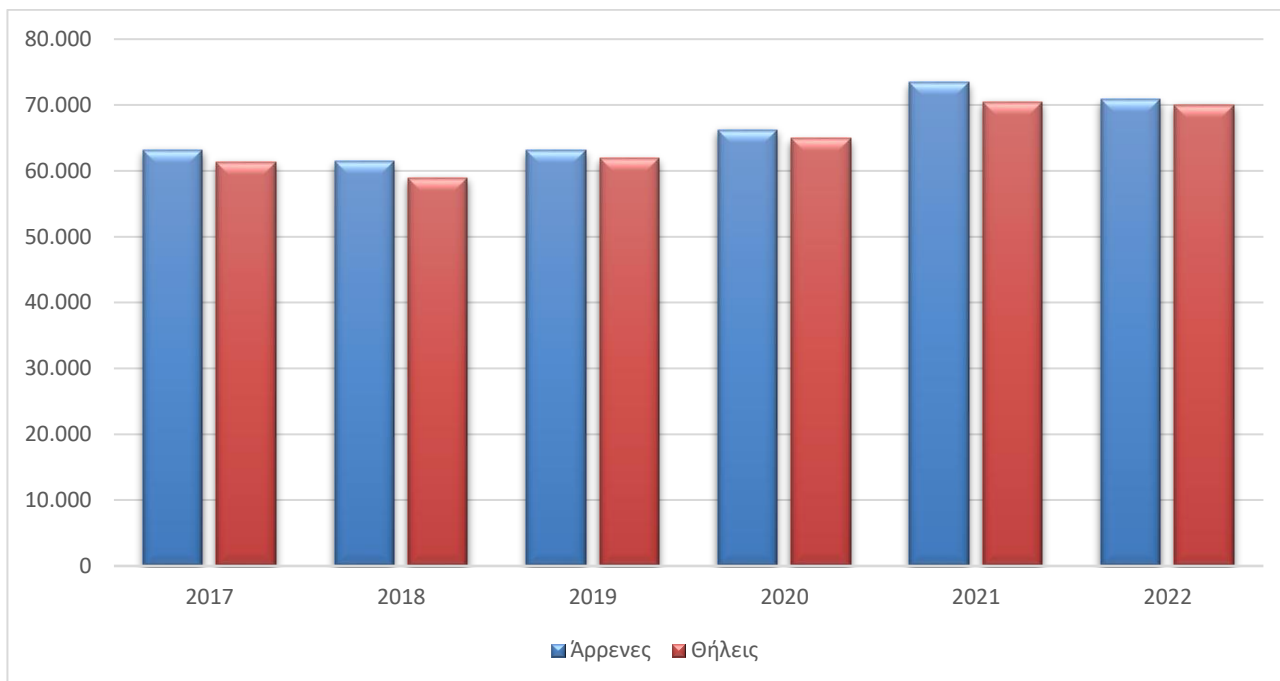
Πληροφορίες για παροχή δεδομένων:

Τηλ.: 213 135 2022, -2308, -2310
e-mail: data.dissem@statistics.gr

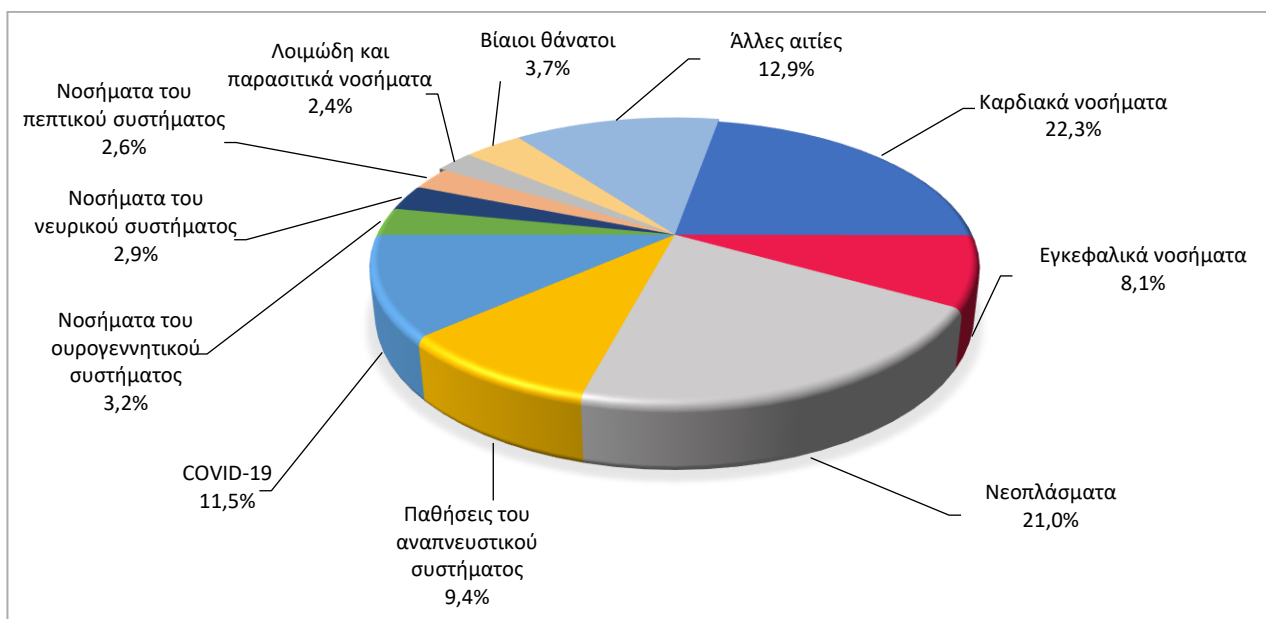
- Ο αριθμός των θανάτων από αυτοκτονίες, όπως αυτές χαρακτηρίστηκαν από τις Ιατροδικαστικές και Ανακριτικές αρχές, ανήλθε σε 516 το 2022, έναντι 467 το 2021 (αύξηση 10,5%). Σημειώνεται ότι, ενδεχόμενες αποκλίσεις από στοιχεία άλλων φορέων μπορεί να οφείλονται σε διαφορετική μεθοδολογία ή άλλους παράγοντες, όπως ανάγκη χρονοβόρου έρευνας από πλευράς ιατροδικαστικών αρχών για τις συνθήκες θανάτου, θάνατοι συνεπεία όψιμων αποτελεσμάτων απόπειρας αυτοκτονίας κ.ά.
- Στα παραπάνω στοιχεία θανάτων δεν περιλαμβάνονται οι θάνατοι προσφύγων/μεταναστών οι οποίοι απεβίωσαν ενώ περνούσαν τα σύνορα, πριν καταγραφούν στη Χώρα, ή πνίγηκαν στα Ελληνικά χωρικά ύδατα. Οι καταγεγραμμένοι αυτοί θάνατοι ανήλθαν ανά έτος σε 27 το 2017, 72 το 2018, 62 το 2019, 59 το 2020, 84 το 2021 και 122 το 2022.

Στοιχεία αιτιών θανάτου έτους 2022 παρατίθενται ακολούθως, με κατανομές ανά φύλο, ηλικιακή ομάδα, τόπο μόνιμης κατοικίας του θανόντα και μήνα συμβάντος (Πίνακες 3,4,6 και 7, Γραφήματα 4,6).

Γράφημα 1. Θάνατοι κατά φύλο, έτη 2017-2022



Γράφημα 2. Ποσοστιαία κατανομή θανάτων κατά κυριότερες κατηγορίες αιτιών θανάτου, έτος 2022



Πίνακας 1. Θάνατοι κατά κατηγορίες αιτιών θανάτου, με ανάλυση για τις σημαντικότερες υποκατηγορίες, έτη 2017-2022

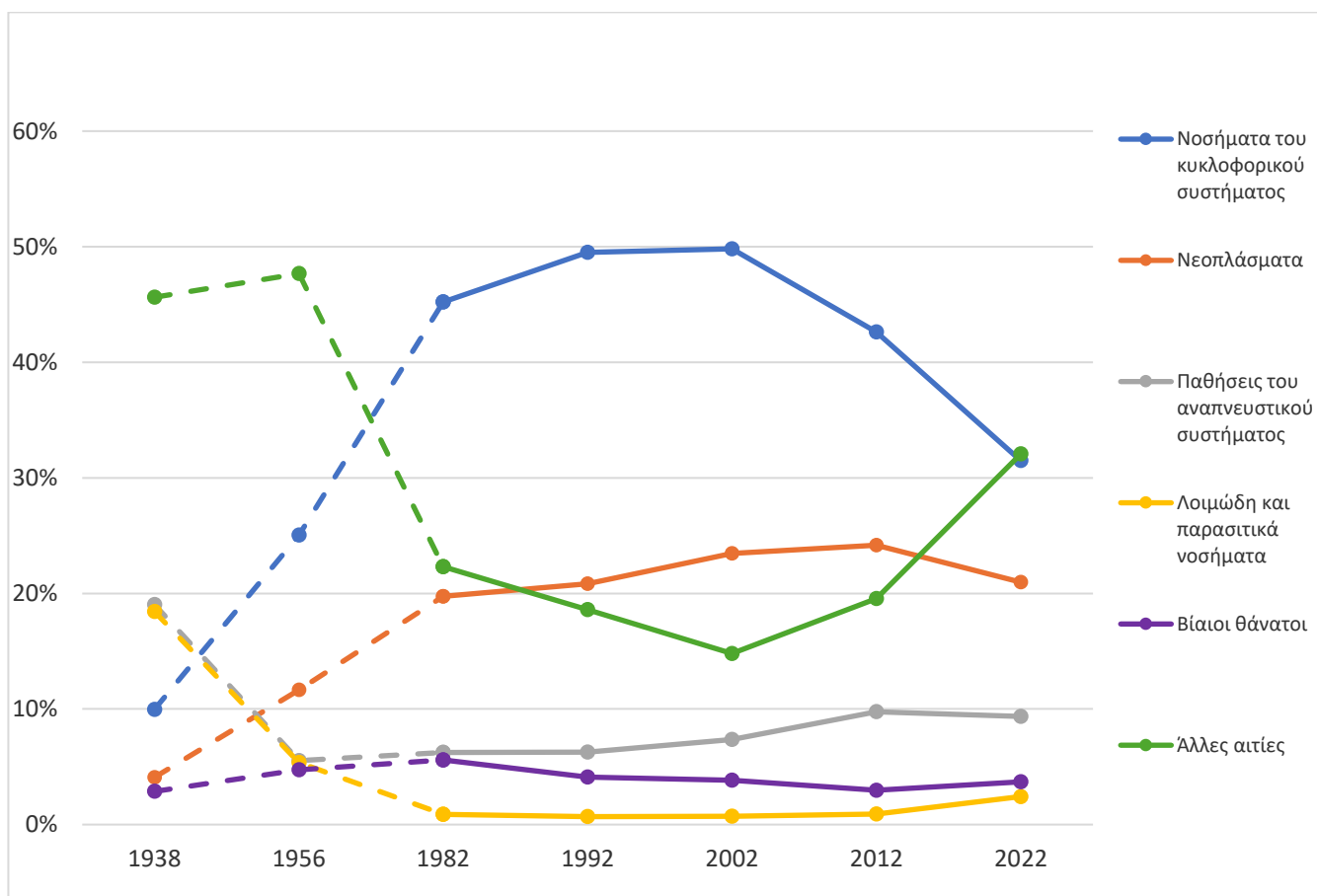
Αιτίες θανάτου	2017	2018	2019	2020	2021	2022
Σύνολο θανάτων	124.495	120.291	124.954	131.025	143.904	140.792
Ορισμένα λοιμώδη και παρασιτικά νοσήματα	4.165	4.054	4.234	3.921	3.244	3.413
Νεοπλάσματα <i>εκ των οποίων:</i>	30.567	30.331	30.637	30.829	30.675	29.532
<i>Κακώγηθη νεοπλάσματα του παχέος εντέρου, της ορθοσιγμοειδικής συμβολής, του ορθού, του πρωκτού και του πρωκτικού σωλήνα</i>	2.686	2.681	2.851	2.774	2.775	2.760
<i>Κακώγηθες νεόπλασμα του ήπατος και των ενδοηπατικών χοληφόρων πόρων</i>	1.422	1.422	1.480	1.384	1.326	1.321
<i>Κακώγηθες νεόπλασμα του παγκρέατος</i>	1.882	1.914	1.898	2.000	2.032	1.973
<i>Κακώγηθη νεοπλάσματα της τραχείας, του βρόγχου και του πνεύμονα</i>	7.178	7.046	7.117	7.014	6.959	6.696
<i>Κακώγηθες νεόπλασμα του μαστού</i>	2.187	2.201	2.261	2.219	2.269	2.039
<i>Κακώγηθες νεόπλασμα του προστάτη</i>	1.688	1.711	1.706	1.785	1.848	1.735
Νοσήματα του αίματος, των αιμοποιητικών οργάνων και ορισμένες ανοσολογικές διαταραχές	332	263	340	338	389	484
Ενδοκρινικά, διατροφικά και μεταβολικά νοσήματα <i>εκ των οποίων:</i>	2.464	2.509	2.740	2.767	3.035	3.157
<i>Σακχαρώδης διαβήτης</i>	2.122	2.220	2.384	2.401	2.580	2.691
Ψυχικές διαταραχές και διαταραχές συμπεριφοράς <i>εκ των οποίων:</i>	1.827	1.940	2.256	2.658	3.215	3.396
<i>Άνοια</i>	1.624	1.720	1.949	2.280	2.753	2.752
Νοσήματα του νευρικού συστήματος <i>εκ των οποίων:</i>	3.767	3.652	3.546	4.102	4.274	4.131
<i>Νόσος του Parkinson</i>	1.651	1.609	1.560	1.474	1.304	1.383
<i>Νόσος του Alzheimer</i>	645	545	504	514	520	535
Νοσήματα του οφθαλμού και των εξαρτημάτων του	0	0	0	0	3	0
Παθήσεις του ωτός και της μαστοειδούς απόφυσης	0	1	2	1	0	1
Νοσήματα του κυκλοφορικού συστήματος <i>εκ των οποίων:</i>	46.942	44.590	44.234	45.741	46.607	44.325
<i>Καρδιακά νοσήματα</i>	31.618	30.526	29.804	31.275	32.749	31.379
<i>Νοσήματα των εγκεφαλικών αγγείων</i>	13.797	12.574	12.973	13.022	12.437	11.417
Παθήσεις του αναπνευστικού συστήματος <i>εκ των οποίων:</i>	13.847	12.668	13.591	12.576	13.078	13.165
<i>Γρίπη</i>	93	36	139	128	0	38
<i>Πνευμονία & άλλες οξείες λοιμώξεις του κατώτερου αναπνευστικού συστήματος</i>	6.766	6.145	6.608	6.038	6.188	6.501
<i>Χρόνια νοσήματα του κατώτερου αναπνευστικού συστήματος</i>	3.260	3.029	3.244	3.047	3.285	3.143
Νοσήματα του πεπτικού συστήματος	3.617	3.544	3.585	3.453	3.466	3.700
Νοσήματα του δέρματος και του υποδόριου ιστού	62	54	79	57	51	138
Παθήσεις του μυοσκελετικού συστήματος και του συνδετικού ιστού	318	352	408	418	592	521
Νοσήματα του ουρογεννητικού συστήματος	3.578	3.544	3.866	4.275	4.599	4.479
Κύηση, τοκετός και λοχεία	10	4	6	3	5	3
Ορισμένες καταστάσεις που προέρχονται από την περιγεννητική περίοδο	159	173	195	168	199	149
Συγγενείς ανωμαλίες, δυσπλασίες και χρωμοσωμικές ανωμαλίες	213	184	196	226	179	187
Συμπτώματα, σημεία και παθολογικά κλινικά και εργαστηριακά ευρήματα που δεν ταξινομούνται αλλού	8.236	7.910	10.435	9.712	8.884	8.621
Εξωτερικές αιτίες θνησιμότητας - Βίαιοι θάνατοι	4.391	4.518	4.604	4.752	5.066	5.217
<i>Ατυχήματα μεταφοράς</i>	917	865	840	699	726	789
<i>Πτώσεις</i>	902	918	1.063	1.395	1.436	1.339
<i>Τυχαίος πνιγμός και εμβύθιση</i>	347	367	363	272	340	380
<i>Τυχαία δηλητηρίαση από και έκθεση σε επιβλαβείς ουσίες</i>	268	268	276	277	291	270
<i>Λοιπά ατυχήματα</i>	888	923	848	933	1.020	1.207
<i>Αυτοκτονία</i>	523	567	530	464	467	516
<i>Ανθρωποκτονία, επίθεση</i>	89	109	93	86	91	83
<i>Άλλες εξωτερικές αιτίες θνησιμότητας</i>	457	501	591	626	695	633
COVID-19	-	-	-	5.028	16.343	16.173

Πίνακας 2. Κυριότερες κατηγορίες αιτιών θανάτου, έτη 1938, 1956, 1982, 1992, 2002, 2012 και 2022

Κυριότερες αιτίες θανάτου	1938	1956	1982	1992	2002	2012	2022
Σύνολο θανάτων	93.766	59.460	86.345	98.231	103.915	116.668	140.792
Νοσήματα του κυκλοφορικού συστήματος	9.347	14.893	39.043	48.632	51.763	49.728	44.325
Νεοπλάσματα	3.831	6.928	17.052	20.472	24.386	28.201	29.532
Παθήσεις του αναπνευστικού συστήματος	17.849	3.290	5.386	6.162	7.650	11.384	13.165
Λοιμώδη και παρασιτικά νοσήματα	17.283	3.185	773	675	742	1.074	3.413
Βίαιοι θάνατοι	2.687	2.821	4.828	4.036	3.993	3.466	5.217
Άλλες αιτίες	42.769	28.343	19.263	18.254	15.381	22.815	45.140*

* Περιλαμβάνονται οι θάνατοι από Covid-19

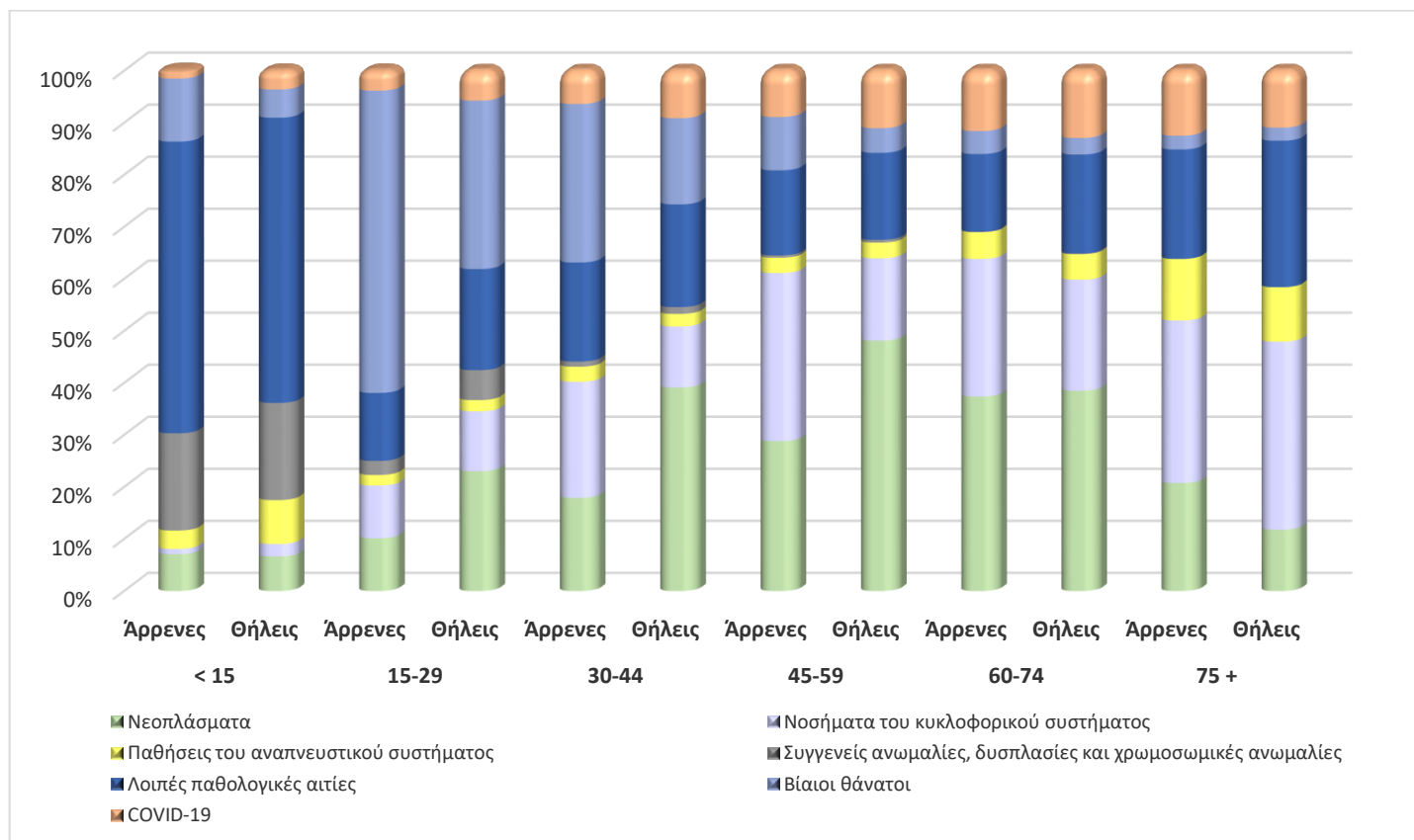
Γράφημα 3. Ποσοστιαία κατανομή των κυριότερων κατηγοριών αιτιών θανάτου, έτη 1938, 1956, 1982, 1992, 2002, 2012 και 2022



Πίνακας 3. Θάνατοι κατά κυριότερες κατηγορίες αιτιών θανάτου, ηλικιακή ομάδα και φύλο, έτος 2022

Αιτίες Θανάτου	Σύνολο θανάτων ανά αιτία	Θάνατοι κατά ηλικιακή ομάδα και φύλο											
		Κάτω των 15 ετών		15-29		30-44		45-59		60-74		75 και άνω	
		Άρρενες	Θήλειες	Άρρενες	Θήλειες	Άρρενες	Θήλειες	Άρρενες	Θήλειες	Άρρενες	Θήλειες	Άρρενες	Θήλειες
Σύνολο θανάτων	140.792	198	166	444	139	1.313	537	5.570	2.679	16.451	9.022	46.819	57.454
Ορισμένα λοιμώδη και παρασιτικά νοσήματα	3.413	5	3	3	1	28	7	78	27	205	166	1.026	1.864
Νεοπλάσματα εκ των οποίων:	29.532	14	11	45	32	235	210	1.604	1.289	6.148	3.471	9.710	6.763
<i>Κακόηθες νεόπλασμα παχέος εντέρου</i>	2.445	0	0	1	2	25	8	113	83	419	243	866	685
<i>Κακόηθες νεόπλασμα βρόγχου και πνεύμονα</i>	6.689	0	1	2	1	29	21	455	189	2.313	657	2.308	713
<i>Κακόηθες νεόπλασμα μαστού</i>	2.039	0	0	0	2	0	65	3	289	17	521	21	1.121
<i>Κακόηθες νεόπλασμα προστάτη</i>	1.735	0	0	0	0	0	0	25	0	300	0	1.410	0
<i>Κακόηθες νεόπλασμα εγκεφάλου</i>	1.015	8	4	8	4	31	13	109	76	218	154	199	191
<i>Λευχαιμίες</i>	1.124	3	3	8	5	21	7	48	29	163	111	414	312
Νοσήματα του κυκλοφορικού συστήματος εκ των οποίων:	44.325	2	4	45	16	293	63	1.800	424	4.352	1.926	14.631	20.769
<i>Καρδιακά νοσήματα</i>	31.379	1	4	36	13	242	49	1.456	293	3.239	1.290	10.382	14.374
<i>Νοσήματα των εγκεφαλικών αγγείων</i>	11.417	1	0	8	2	37	10	229	101	818	522	3.750	5.939
Παθήσεις του αναπνευστικού συστήματος	13.165	7	14	9	3	38	13	164	81	843	442	5.538	6.013
Συγγενείς ανωμαλίες, δυσπλασίες και χρωμοσωμικές ανωμαλίες	187	37	31	12	8	13	7	25	14	23	16	0	1
Λοιπές παθολογικές αιτίες	28.780	106	88	55	26	222	99	833	421	2.245	1.547	8.827	14.311
Βίαιοι θάνατοι	5.217	24	9	258	45	400	89	571	127	727	287	1.236	1.444
<i>Ατυχήματα μεταφοράς</i>	789	5	2	149	25	111	10	137	23	135	46	114	32
<i>Πτώσεις</i>	1.339	2	1	6	0	10	2	36	6	94	26	437	719
<i>Τυχαίος πνιγμός και εμβύθιση</i>	380	2	1	18	0	19	3	42	11	73	40	101	70
<i>Τυχαία δηλητηρίαση από και έκθεση σε επιβλαβείς ουσίες</i>	270	0	0	18	3	111	28	55	14	20	5	6	10
<i>Λοιπά ατυχήματα</i>	1.207	8	4	17	1	38	6	117	21	150	81	353	411
Αυτοκτονία	516	2	0	33	11	84	24	115	22	105	18	86	16
<i>Ανθρωποκτονία, επίθεση</i>	83	3	1	10	3	14	6	16	4	10	3	2	11
<i>Άλλες εξωτερικές αιτίες θνησιμότητας</i>	633	2	0	7	2	13	10	53	26	140	68	137	175
COVID-19	16.173	3	6	17	8	84	49	495	296	1.908	1.167	5.851	6.289

Γράφημα 4. Ποσοστιαία κατανομή των θανάτων κατά κυριότερες κατηγορίες αιτιών θανάτου, στο σύνολο των θανάτων κατά ηλικιακή ομάδα και φύλο, έτος 2022



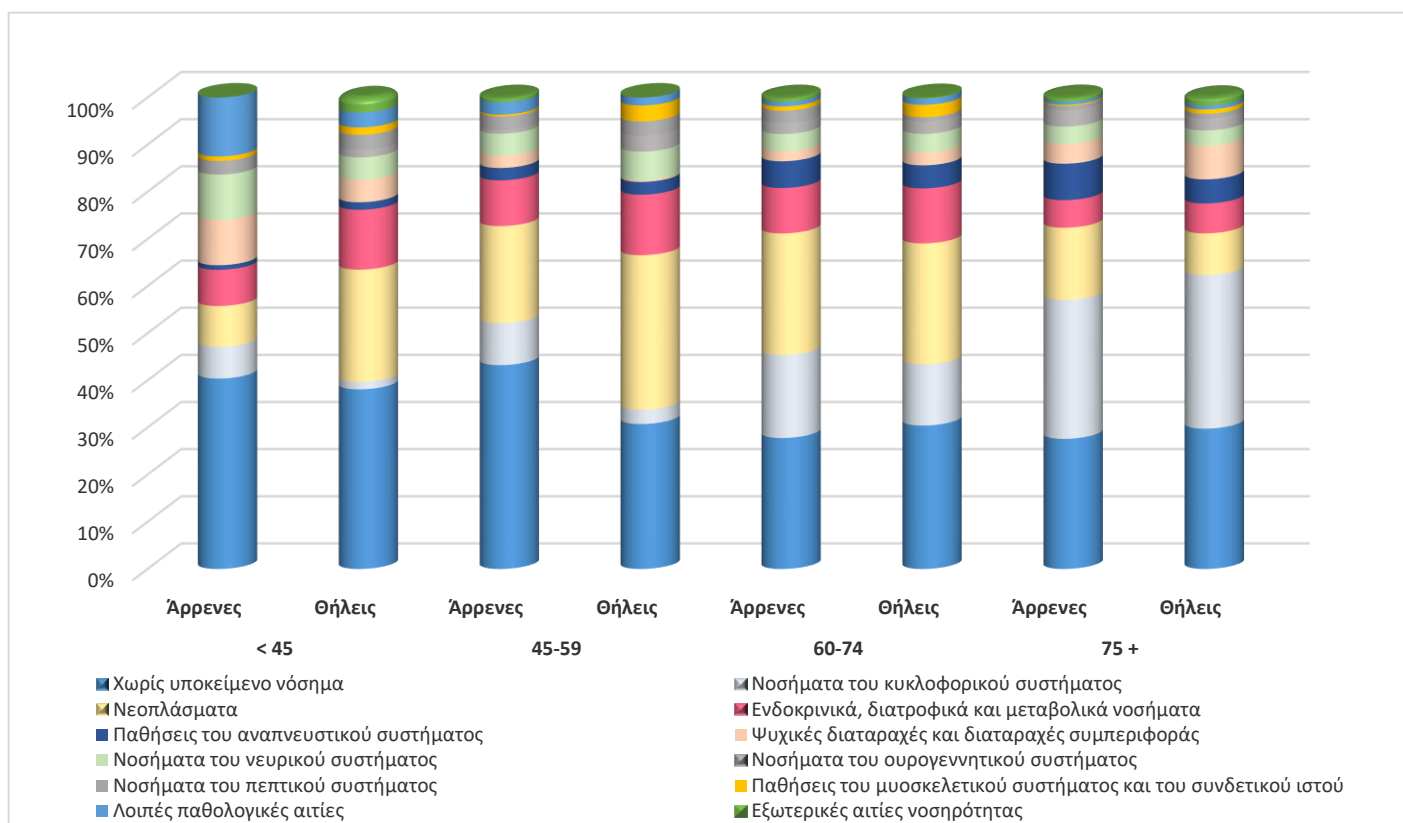
Πίνακας 4. Θάνατοι κατά μήνα συμβάντος και αιτία θανάτου, έτος 2022

Μήνας	Σύνολο θανάτων ανά μήνα	Αιτίες θανάτου								
		Ορισμένα λοιμώδη και παρασιτικά νοσήματα	Νεοπλάσματα	Καρδιακά νοσήματα	Νοσήματα των εγκεφαλικών αγγείων	Γρίπη, πνευμονία & άλλες οξείες λοιμώξεις κατώτερου αναπνευστικού	Ατυχήματα μεταφοράς	Αυτοκτονίες	COVID-19	Λοιπές αιτίες
Σύνολο θανάτων	140.792	3.413	29.532	31.379	11.417	6.539	789	516	16.173	41.034
Ιανουάριος	15.036	316	2.528	3.224	1.225	627	61	34	2.999	4.022
Φεβρουάριος	12.533	209	2.229	2.434	985	519	43	35	2.480	3.599
Μάρτιος	13.173	274	2.436	3.049	1.123	691	38	44	1.853	3.665
Απρίλιος	11.864	214	2.338	2.599	944	600	64	54	1.772	3.279
Μάιος	10.658	229	2.507	2.403	895	570	68	53	696	3.237
Ιούνιος	10.417	249	2.558	2.335	902	526	68	46	434	3.299
Ιούλιος	12.356	336	2.658	2.643	998	629	90	53	1.376	3.573
Αύγουστος	11.923	390	2.400	2.602	887	565	62	43	1.392	3.582
Σεπτέμβριος	9.651	311	2.363	2.145	752	409	77	42	579	2.973
Οκτώβριος	10.179	273	2.476	2.334	846	398	87	42	737	2.986
Νοέμβριος	10.807	274	2.465	2.614	865	443	70	41	872	3.163
Δεκέμβριος	12.195	338	2.574	2.997	995	562	61	29	983	3.656

Πίνακας 5. Θάνατοι από τη νόσο COVID-19 κατά κυριότερα υποκείμενα νοσήματα, ηλικιακή ομάδα και φύλο, έτος 2022

Υποκείμενο νόσημα (συννοσηρότητα)	Σύνολο θανάτων Covid-19 ανά αιτία	Θάνατοι κατά ηλικιακή ομάδα και φύλο							
		Έως 44		45-59		60-74		75 και άνω	
		Άρρενες	Θήλειες	Άρρενες	Θήλειες	Άρρενες	Θήλειες	Άρρενες	Θήλειες
Σύνολο θανάτων από COVID-19	16.173	104	63	495	296	1.908	1.167	5.851	6.289
Χωρίς υποκείμενο νόσημα	4.743	42	24	214	91	530	355	1.615	1.872
Νοσήματα του κυκλοφορικού συστήματος	4.320	7	1	44	9	336	151	1.724	2.048
Νεοπλάσματα	2.468	9	15	102	97	492	300	896	557
Ενδοκρινικά, διατροφικά και μεταβολικά νοσήματα	1.163	8	8	48	38	184	136	342	399
Παθήσεις του αναπνευστικού συστήματος	961	1	1	13	8	108	57	452	321
Ψυχικές διαταραχές και διαταραχές συμπεριφοράς	792	10	3	13	1	41	32	244	448
Νοσήματα του νευρικού συστήματος	590	10	3	23	18	69	46	217	204
Νοσήματα του ουρογεννητικού συστήματος	456	0	1	4	10	45	30	207	159
Νοσήματα του πεπτικού συστήματος	200	3	2	14	9	49	11	48	64
Παθήσεις του μυοσκελετικού συστήματος και του συνδετικού ιστού	136	1	1	2	10	18	31	15	58
Λοιπές παθολογικές αιτίες	153	13	2	13	5	17	15	37	51
Εξωτερικές αιτίες νοσηρότητας	191	0	2	5	0	19	3	54	108

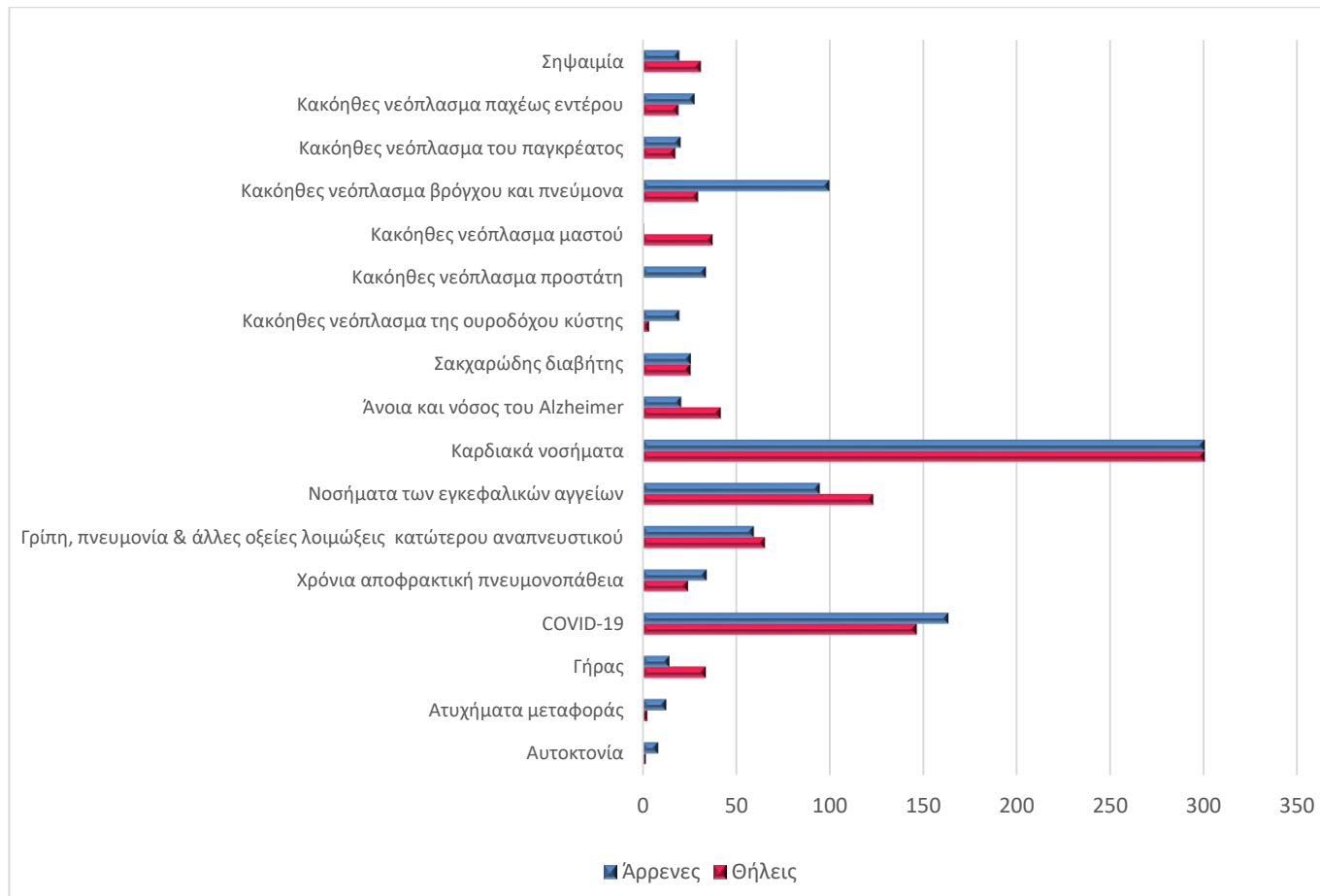
Γράφημα 5. Ποσοστιαία κατανομή των θανάτων από τη νόσο COVID-19 κατά κυριότερα υποκείμενα νοσήματα, στο σύνολο των θανάτων COVID-19, κατά ηλικιακή ομάδα και φύλο, έτος 2022



Πίνακας 6. Ειδική θνησιμότητα, κατά αιτία και φύλο, για σημαντικές κατηγορίες αιτιών θανάτου, έτος 2022

Αιτίες Θανάτου	Σύνολο	Άρρενες	Θήλεις
Σηψαιμία	25,5	19,7	31,1
Κακώθες νεόπλασμα παχέως εντέρου	23,4	27,9	19,1
Κακώθες νεόπλασμα του παγκρέατος	18,9	20,3	17,5
Κακώθες νεόπλασμα βρόγχου και πνεύμονα	64,1	100,1	29,7
Κακώθες νεόπλασμα μαστού	19,5	0,8	37,5
Κακώθες νεόπλασμα προστάτη	16,6	34,0	0,0
Κακώθες νεόπλασμα της ουροδόχου κύστης	11,5	19,7	3,6
Σακχαρώδης διαβήτης	25,8	25,8	25,7
Άνοια και νόσος του Alzheimer	31,5	20,7	41,8
Καρδιακά νοσήματα	300,6	300,8	300,4
Νοσήματα των εγκεφαλικών αγγείων	109,4	94,9	123,3
Γρίπη, πνευμονία & άλλες οξείες λοιμώξεις κατώτερου αναπνευστικού	62,6	59,7	65,5
Χρόνια αποφρακτική πνευμονοπάθεια	29,2	34,3	24,3
COVID-19	154,9	163,7	146,5
Γήρας	24,3	14,3	33,8
Ατυχήματα μεταφοράς	7,6	12,8	2,6
Αυτοκτονία	4,9	8,3	1,7

Γράφημα 6. Ειδική θνησιμότητα, κατά αιτία και φύλο, για σημαντικές κατηγορίες αιτιών θανάτου, έτος 2022



Πίνακας 7. Ειδική θνησιμότητα, κατά κυριότερη αιτία θανάτου και Περιφέρεια (NUTS2) μόνιμης κατοικίας του θανόντα, έτος 2022*

Αιτίες θανάτου	Ανατολική Μακεδονία και Θράκη	Κεντρική Μακεδονία	Δυτική Μακεδονία	Θεσσαλία	Ήπειρος	Ιόνιοι Νήσοι	Δυτική Ελλάδα	Στερεά Ελλάδα	Πελοπόννησος	Αττική	Βόρειο Αιγαίο	Νότιο Αιγαίο	Κρήτη
Συνολική ειδική θνησιμότητα	1.494,6	1.398,0	1.530,9	1.481,8	1.427,9	1.446,6	1.437,9	1.511,5	1.589,8	1.230,5	1.328,8	989,8	1.130,5
Ορισμένα λοιμώδη και παρασιτικά νοσήματα	17,5	29,9	32,5	46,1	45,8	60,5	34,6	29,5	35,8	31,4	37,5	17,1	34,0
Νεοπλάσματα	305,8	299,4	318,2	308,0	299,2	287,9	284,1	287,3	311,2	269,3	253,7	224,6	242,3
Νοσήματα του κυκλοφορικού συστήματος ΕΚ ΤΩΝ ΟΠΟΙΩΝ:	563,4	439,5	532,0	431,4	498,0	417,8	393,0	531,0	514,0	379,8	382,1	307,4	326,8
<i>Καρδιακά νοσήματα</i>	411,0	305,0	378,4	294,7	321,5	286,4	257,9	372,3	366,8	277,0	264,0	220,9	234,4
<i>Νοσήματα των εγκεφαλικών αγγείων</i>	139,0	120,4	139,2	121,7	161,5	112,2	122,5	144,6	131,1	87,8	109,4	75,8	77,8
Παθήσεις του αναπνευστικού συστήματος	120,9	104,5	106,3	137,6	107,6	149,6	170,3	127,2	162,7	125,1	138,7	87,7	127,4
Λοιπές παθολογικές αιτίες	289,6	299,2	313,0	330,1	276,0	349,4	297,9	308,2	317,5	241,2	326,2	226,4	245,2
Βίαιοι θάνατοι	48,2	51,7	49,2	51,5	53,3	51,2	49,5	56,2	51,9	44,5	52,9	39,7	47,0
<i>Ατυχήματα μεταφοράς</i>	8,0	5,4	4,4	6,1	6,9	12,3	11,0	10,1	9,7	5,9	8,7	10,1	10,1
<i>Πτώσεις</i>	8,4	13,9	13,1	15,9	14,1	9,8	10,7	15,2	11,9	13,1	14,4	7,9	10,7
<i>Τυχαίος πνιγμός και εμβύθιση</i>	2,0	2,0	1,2	2,0	2,5	4,4	3,3	4,0	2,2	3,2	4,6	2,4	1,6
<i>Τυχαία δηλητηρίαση από και έκθεση σε επιβλαβείς ουσίες</i>	2,5	3,0	1,2	1,6	2,2	2,0	2,8	3,8	1,5	2,6	2,1	1,2	3,4
<i>Λοιπά ατυχήματα</i>	14,1	15,8	14,7	15,2	11,0	12,3	9,8	13,1	13,4	8,5	10,3	7,6	10,3
<i>Αυτοκτονία</i>	4,6	4,1	5,2	4,5	10,0	5,4	6,2	4,0	5,8	4,4	5,1	4,3	6,6
<i>Ανθρωποκτονία, επίθεση</i>	1,6	0,6	0,4	0,3	0,9	1,0	0,9	0,4	0,7	0,7	1,0	1,5	1,1
Άλλες εξωτερικές αιτίες θνησιμότητας	7,0	6,9	9,1	5,7	5,6	3,9	4,8	5,7	6,5	6,1	6,7	4,6	3,2
COVID-19	149,2	173,8	179,7	177,2	148,0	130,4	208,5	172,1	196,8	139,3	137,7	86,8	107,8

*Δεν περιλαμβάνονται οι θάνατοι κατοίκων του εξωτερικού, καθώς και αυτών για τους οποίους ήταν άγνωστος ο τόπος της μόνιμης κατοικίας τους.

ΕΠΕΞΗΓΗΜΑΤΙΚΕΣ ΣΗΜΕΙΩΣΕΙΣ

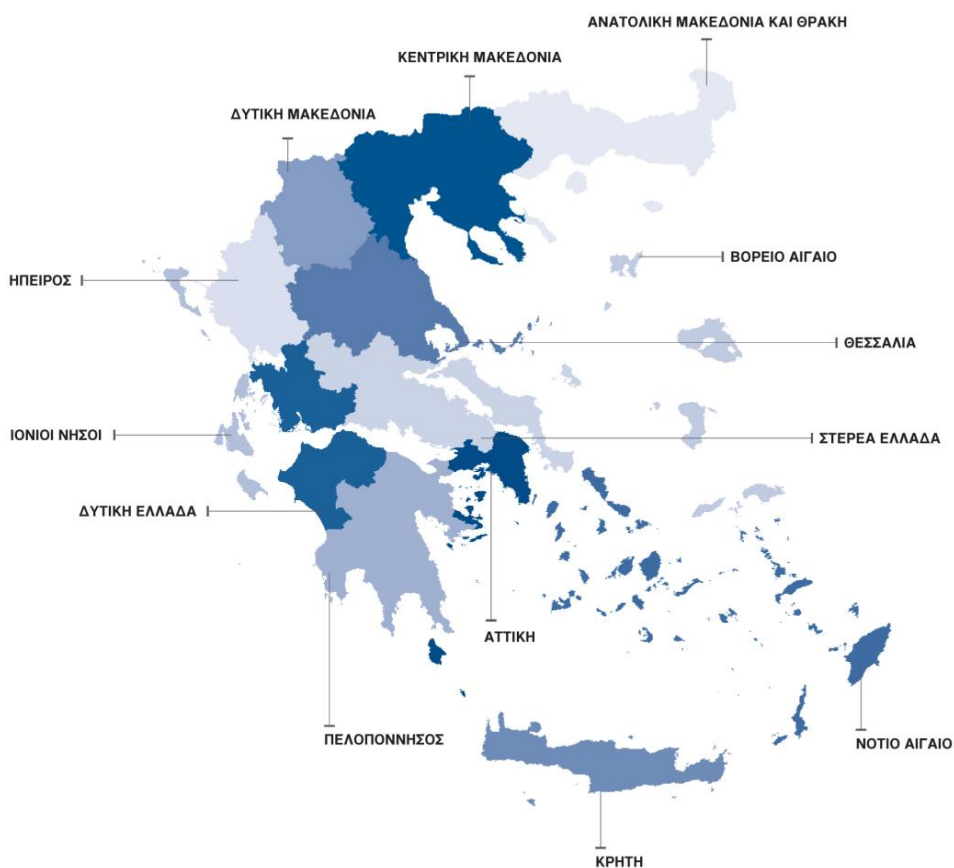
Φυσική Κίνηση Πληθυσμού	<p>Τα στοιχεία των αιτιών θανάτου περιλαμβάνονται στην Έρευνα Φυσικής Κίνησης Πληθυσμού που, με τη σημερινή της μορφή, διενεργείται από το 1956. Στο πλαίσιο της έρευνας, τα ατομικά στοιχεία για γεννήσεις, θανάτους, γάμους, σύμφωνα συμβίωσης και διαζύγια αντλούνται σε μηνιαία βάση, από τις ληξιαρχικές πράξεις του υποβάλλονται από τις Δημοτικές Αρχές. Τα στοιχεία αιτιών θανάτου από το έτος 1938 και μετά, προέρχονται από τα πιστοποιητικά θανάτου που συμπληρώνουν οι ιατροί ή οι ιατροδικαστές. Για τις περιπτώσεις βίαιων ή αιφνίδιων θανάτων των οποίων η αιτία είναι αδιευκρίνιστη και απαιτείται περαιτέρω διερεύνηση, τα στοιχεία αιτιών θανάτου συλλέγονται από τις Ιατροδικαστικές Υπηρεσίες. Τα αποτελέσματα εξάγονται σε ετήσια βάση. Τα ετήσια στοιχεία ανακοινώνονται το αργότερο δύο έτη μετά το έτος αναφοράς βάσει του Κανονισμού (ΕΕ) αριθμ. 328/2011 της Επιτροπής.</p>
Νομικό Πλαίσιο	<p>Η παρούσα έρευνα είναι πλήρως εναρμονισμένη με την Ευρωπαϊκή πρακτική: Κανονισμός (ΕΚ) αριθμ. 1338/2008 του Ευρωπαϊκού Κοινοβουλίου και του Συμβουλίου σχετικά με τις «κοινοτικές στατιστικές στους τομείς της δημόσιας υγείας και της ασφάλειας στην εργασία» και Εφαρμοστικός Κανονισμός (ΕΕ) αριθμ. 328/2011 της Επιτροπής αναφορικά με τις «στατιστικές για τις αιτίες θανάτου». Η κύρια νομοθετική πράξη είναι ο Νόμος 344/76 «Περί ληξιαρχικών πράξεων» που καθορίζει τις υποχρεώσεις των ληξιαρχών στη συλλογή και εν συνεχεία διαβίβαση των στοιχείων και ο Νόμος 3832/2010 «Ελληνικό Στατιστικό Σύστημα, Σύσταση της Ελληνικής Στατιστικής Αρχής (ΕΛΣΤΑΤ) ως Ανεξάρτητης Αρχής», όπως ισχύει.</p>
Κάλυψη	<p>Η έρευνα είναι απογραφική και περιλαμβάνει το σύνολο των θανάτων που έλαβαν χώρα στην Επικράτεια. Στα εθνικά στοιχεία αιτιών θανάτου δεν περιλαμβάνονται οι θάνατοι προσφύγων/μεταναστών οι οποίοι απεβίωσαν ενώ πενούσαν τα σύνορα, πριν καταγραφούν στη Χώρα, ή πνίγηκαν στα Ελληνικά χωρικά ύδατα.</p>
Περίοδος Αναφοράς	<p>1/1/2022-31/12/2022.</p>
Ορισμοί	<p>Θάνατος: η μόνιμη εξαφάνιση κάθε ένδειξης ζωτικών λειτουργιών, οποιαδήποτε χρονική στιγμή μετά τη γέννηση.</p> <p>Βασική ή υποκείμενη αιτία θανάτου: σύμφωνα με την 10η Αναθεώρηση της Διεθνούς Στατιστικής Ταξινόμησης Νόσων και Συναφών Προβλημάτων Υγείας (ICD-10) του Παγκόσμιου Οργανισμού Υγείας (WHO), είναι η νόσος ή ο τραυματισμός που προκάλεσε την ακολουθία των νοσηρών γεγονότων που οδήγησαν άμεσα στο θάνατο ή οι περιστάσεις του ατυχήματος ή της βίαιης πράξης που προκάλεσαν τον θανατηφόρο τραυματισμό.</p> <p>Ειδική θνησιμότητα κατά αιτία: ο δείκτης αφορά σε αριθμό θανάτων που αποδόθηκαν σε συγκεκριμένη αιτία σε δεδομένο χρονικό διάστημα προς τον πληθυσμό στο μέσον του έτους 2022, ανά 100.000 κατοίκους, που εκτιμάται σε 10.437.830.</p>
Μεθοδολογία	<p>Τα στοιχεία της Φυσικής Κίνησης Πληθυσμού, μετά τη συλλογή τους από τα Ληξιαρχεία της Χώρας, ελέγχονται ποιοτικά και καταρτίζονται στατιστικές για γεννήσεις, θανάτους, γάμους, σύμφωνα συμβίωσης και διαζύγια σε ετήσια βάση. Για λόγους εσωτερικής συνοχής, το σύνολο των αιτιών θανάτου κωδικογραφείται κεντρικά από μία ομάδα κωδικογράφων. Από το 2014 και στο εξής, η ΕΛΣΤΑΤ εφαρμόζει την 4-ψήφια ICD-10 Ταξινόμηση Νόσων, έκδοση του 2008. Οι προηγούμενες χρονοσειρές είναι διαθέσιμες σε 4-ψήφια ICD-9 Ταξινόμηση των Νόσων. Τα στοιχεία για τα έτη 2014-2016 είναι διαθέσιμα τόσο με την ICD-9 όσο και με την ICD-10. Από το 2017 τα στοιχεία είναι διαθέσιμα μόνο με την ICD-10.</p> <p>Σύμφωνα με τις Διεθνείς Οδηγίες για την πιστοποίηση και ταξινόμηση (κωδικοποίηση) της νόσου του νέου κορωνοϊού SARS-COV-2 (COVID-19) ως αιτία θανάτου του Παγκόσμιου Οργανισμού Υγείας, ως θάνατος λόγω COVID-19 ορίζεται, για σκοπούς επιτήρησης, ο θάνατος που προκύπτει από κλινικά συμβατή ασθένεια, σε πιθανή ή επιβεβαιωμένη περίπτωση COVID-19, εκτός εάν υπάρχει σαφής εναλλακτική αιτία θανάτου που δεν μπορεί να σχετίζεται με τη νόσο COVID-19 (π.χ. τραύμα). Δεν πρέπει να μεσολαβεί περίοδος πλήρους ανάρρωσης μεταξύ της ασθένειας και του θανάτου. Ο θάνατος λόγω COVID-19 δεν μπορεί να αποδοθεί σε άλλη ασθένεια (π.χ. καρκίνος), ακόμα και αν υφίστανται προϋπάρχουσες παθολογικές καταστάσεις για τις οποίες, αν και άσχετες με την ασθένεια, υπάρχει υποψία ότι επηρέασαν δυσμενώς την εξέλιξή της.</p>

Η ΕΛΣΤΑΤ ενσωμάτωσε τους πρόσθετους κωδικούς για τη νόσο COVID-19 στην υπάρχουσα έκδοση του 2008 της ICD-10. Σύμφωνα με τις Διεθνείς Οδηγίες του Παγκόσμιου Οργανισμού Υγείας και της Eurostat, η νόσος COVID-19 ταξινομείται στο Κεφάλαιο XXII - Κωδικοί για ειδικούς σκοπούς (U00-U99) της 10ης Αναθεώρησης της Διεθνούς Στατιστικής Ταξινόμησης Νόσων και Συναφών Προβλημάτων Υγείας (ICD-10) και συγκεκριμένα στους κωδικούς U07.1: COVID-19, ιός επιβεβαιωμένος και U07.2: COVID-19, ιός μη επιβεβαιωμένος για τα κλινικά - επιδημιολογικά διαγνωσμένα κρούσματα, τα πιθανά κρούσματα και τα ύποπτα κρούσματα COVID-19.

Σχόλια Επισημαίνεται ότι στους Πίνακες 1,3 και 7, στην υποκατηγορία «άλλες εξωτερικές αιτίες θνησιμότητας» των «Βίαιων θανάτων» περιλαμβάνονται θάνατοι λόγω επιπλοκών ιατρικής και χειρουργικής φροντίδας, θάνατοι από περιπτώσεις κατά τις οποίες η ανάκριση από ιατρικές ή νομικές αρχές δεν έχει αποφανθεί εάν ο τραυματισμός οφείλεται σε ατύχημα, αυτοκτονία ή ανθρωποκτονία, θάνατοι από κακώσεις που προκλήθηκαν από όργανα τήρησης της τάξης (συμπεριλαμβανομένων στρατιωτικών) σε ώρα υπηρεσίας κατά τη διάρκεια προσπάθειας επιβολής του νόμου και θάνατοι συνεπεία κακώσεων από πολεμικές επιχειρήσεις.

Γεωγραφική Ταξινόμηση Η γεωγραφική ταξινόμηση βασίζεται στην Ονοματολογία των Εδαφικών Στατιστικών Μονάδων (NUTS).

Χάρτης των Περιφερειών (NUTS2) της Ελλάδας



Παραπομπές Περισσότερες πληροφορίες (πίνακες, μεθοδολογία) σχετικά με την Φυσική Κίνηση Πληθυσμού μπορούν να αναζητηθούν στην ιστοσελίδα της ΕΛΣΤΑΤ: <https://www.statistics.gr/>, στο σύνδεσμο Στατιστικές, Πληθυσμός και Κοινωνικές Συνθήκες, Δημογραφία, Θάνατοι (Αιτίες ICD-9) και Θάνατοι (Αιτίες ICD-10).