



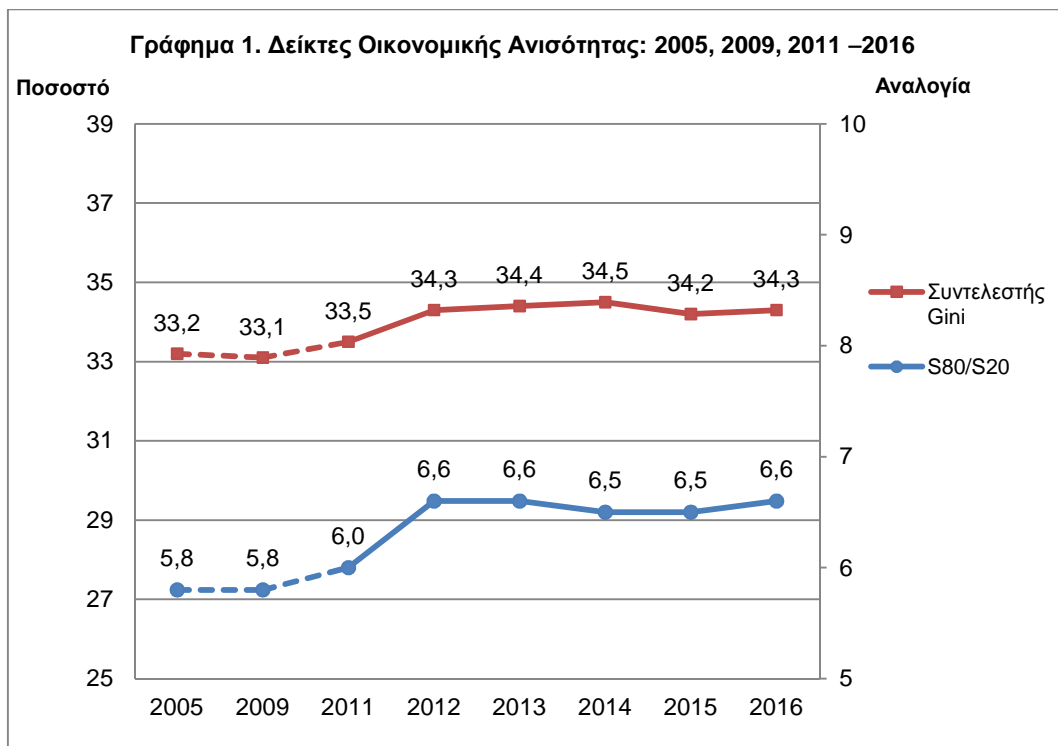
Δ Ε Λ Τ Ι Ο Τ Υ Π Ο Υ

Οικονομική ανισότητα

ΕΡΕΥΝΑ ΕΙΣΟΔΗΜΑΤΟΣ ΚΑΙ ΣΥΝΘΗΚΩΝ ΔΙΑΒΙΩΣΗΣ ΤΩΝ ΝΟΙΚΟΚΥΡΙΩΝ 2016 (Περίοδος αναφοράς εισοδήματος 2015)

Η Ελληνική Στατιστική Αρχή (ΕΛΣΤΑΤ) ανακοινώνει στοιχεία για την ανισότητα στην κατανομή του εισοδήματος, τα οποία προέρχονται από τα διαθέσιμα αποτελέσματα της δειγματοληπτικής Έρευνας Εισοδήματος και Συνθηκών Διαβίωσης των Νοικοκυριών (SILC), έτους 2016 **με περίοδο αναφοράς εισοδήματος το έτος 2015**.

Η ανισότητα εκφράζεται, κυρίως, με το δείκτη κατανομής εισοδήματος σε πεντημόρια (S80/S20) και το δείκτη άνισης κατανομής εισοδήματος (συντελεστής Gini). Η Έρευνα Εισοδήματος και Συνθηκών Διαβίωσης των Νοικοκυριών αποτελεί τη βασική πηγή αναφοράς των συγκριτικών στατιστικών για την κατανομή του εισοδήματος και τον κοινωνικό αποκλεισμό. Τα αποτελέσματα της έρευνας έτους 2017, με περίοδο αναφοράς εισοδήματος το έτος 2016, θα ανακοινωθούν στις 22 Ιουνίου 2018.



Πληροφορίες:
Δ/νση Στατιστικών
Πληθυσμού και Αγοράς
Εργασίας -
Τμήμα Ειδικών Ερευνών
Νοικοκυριών
Γ. Ντούρος
Τηλ: 213 135 2174
Fax: 213 135 2906
g.ntouros@statistics.gr
Μ. Ορφανού
Τηλ: 213 135 2871
m.orfanou@statistics.gr

A. Δείκτες Οικονομικής Ανισότητας

Δείκτης κατανομής εισοδήματος (S80/S20) σε πεντημόρια εισοδήματος

Ο δείκτης S80 / S20 σε πεντημόρια εισοδήματος μετρά τη σχετική ανισότητα στη διανομή του εισοδήματος, συγκρίνει το ισοδύναμο διαθέσιμο εισόδημα που κατέχει το 20% των πλουσιότερων ατόμων με αυτό που κατέχει το 20% των φτωχότερων και επηρεάζεται από τις ακραίες τιμές της κατανομής του εισοδήματος.

- Ο δείκτης S80/S20 το 2016, με περίοδο αναφοράς εισοδήματος το 2015, αυξήθηκε κατά 0,1 μονάδα σε σχέση με το 2015 (με περίοδο αναφοράς εισοδήματος το 2014) και ανέρχεται στο 6,6, δηλαδή, το μερίδιο του εισοδήματος του πλουσιότερου 20% του πληθυσμού είναι 6,6 φορές μεγαλύτερο από το μερίδιο του εισοδήματος του φτωχότερου 20% του πληθυσμού (Γράφημα 1, Πίνακας 1).
- Η οικονομική ανισότητα μεταξύ των ατόμων ηλικίας 65 ετών και άνω μειώθηκε κατά 0,2 μονάδες και διαμορφώνεται στο 3,9 (4,1 το 2015), ενώ μεταξύ των ατόμων κάτω των 65 ετών διαμορφώνεται στο 7,5 παρουσιάζοντας μικρή άνοδο σε σχέση με το 2015, που ήταν στο 7,4 (Πίνακας 1).
- Στον Πίνακα 4 παρουσιάζεται ο δείκτης κατανομής εισοδήματος (S80/S20) σε πεντημόρια εισοδήματος των ετών 2008-2016 για όσες ευρωπαϊκές χώρες είναι διαθέσιμα τα αποτελέσματα της έρευνας έτους 2016 τη δεδομένη χρονική στιγμή.

Δείκτης άνισης κατανομής εισοδήματος (συντελεστής GINI)

Για καλύτερη αποτύπωση της οικονομικής ανισότητας χρησιμοποιείται συμπληρωματικά ο δείκτης άνισης κατανομής εισοδήματος (συντελεστής Gini), ο οποίος, σε αντίθεση με το δείκτη κατανομής εισοδήματος (S80/S20) σε πεντημόρια εισοδήματος, δεν επηρεάζεται από τις ακραίες τιμές της κατανομής του εισοδήματος.

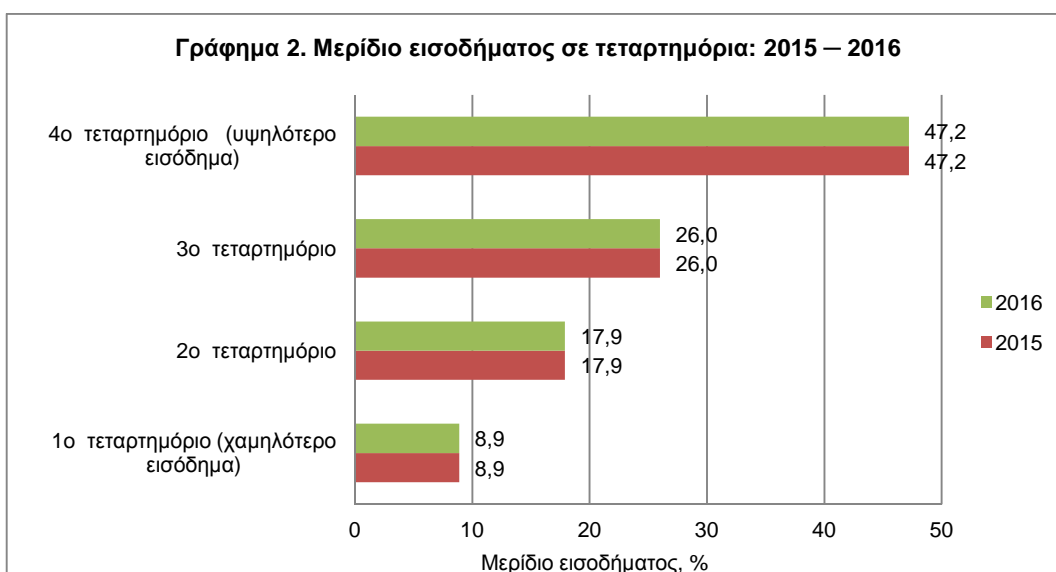
Ο δείκτης άνισης κατανομής εισοδήματος (συντελεστής Gini) ορίζεται ως ο λόγος των αθροιστικών μεριδίων του πληθυσμού, κατανεμημένου ανάλογα με το ύψος του εισοδήματος, προς το αθροιστικό μερίδιο του συνολικού εισοδήματος όλου του πληθυσμού. Η τιμή του κυμαίνεται από 0 (ή 0%), που αντιστοιχεί σε πλήρη εισοδηματική ισότητα έως 1 (ή 100%) που αντιστοιχεί σε πλήρη εισοδηματική ανισότητα, και ερμηνεύεται ως η στατιστικά αναμενόμενη διαφορά του αποτελέσματος της σύγκρισης δύο τυχαίων εισοδημάτων, ως ποσοστό του μέσου όρου. Αν όλο το εθνικό εισόδημα ήταν συγκεντρωμένο σε ένα άτομο, ο συντελεστής θα ήταν 1. Αν ο συντελεστής Gini ήταν π.χ. 30%, το εισόδημα 2 τυχαίων ατόμων θα διέφερε κατά 30% του μέσου ισοδύναμου διαθέσιμου εισοδήματος

- Ο συντελεστής Gini εκτιμήθηκε το 2016 σε 34,3%, σημειώνοντας μείωση κατά 1,2 ποσοστιαίες μονάδες σε σχέση με το 2009 (Γράφημα 1, Πίνακας 3). Το παραπάνω ποσοστό ερμηνεύεται ως εξής: αν επιλέξουμε 2 τυχαία άτομα του πληθυσμού, αναμένουμε ότι το εισόδημά τους θα διαφέρει κατά 34,3% του μέσου ισοδύναμου διαθέσιμου εισοδήματος.
- Από το 1994, έτος κατά το οποίο άρχισε η έρευνα, η συνολική ανισότητα μειώθηκε κατά 3,1 ποσοστιαίες μονάδες (37,4% το 1994).
- Στον Πίνακα 5 παρουσιάζεται ο συντελεστής Gini των ετών 2008-2016 για όσες ευρωπαϊκές χώρες είναι διαθέσιμα τα αποτελέσματα της έρευνας έτους 2016 τη δεδομένη χρονική στιγμή.

Β. Μερίδιο εισοδήματος σε τεταρτημόρια

Τα στοιχεία της κατανομής του εισοδήματος σε τεταρτημόρια εκφράζουν το ποσοστό του συνολικού εθνικού εισοδήματος που κατέχει κάθε ένα από τέσσερα (ίσα) τμήματα του πληθυσμού. Συγκεκριμένα, εάν κατατάξουμε τα άτομα του πληθυσμού σε αύξουσα σειρά με βάση το εισόδημά τους (από το μικρότερο στο μεγαλύτερο) και στη συνέχεια χωρίσουμε τον πληθυσμό σε τέσσερα ίσα μέρη (με βάση το συνολικό αριθμό των ατόμων), προκύπτουν τα εξής:

- το 25% του πληθυσμού στο 1ο τεταρτημόριο, με το χαμηλότερο εισόδημα, κατέχει το 8,9% του συνολικού εθνικού διαθέσιμου εισοδήματος, ποσοστό αμετάβλητο σε σχέση με το 2015 (Γράφημα 2, Πίνακας 2).
- το 25% του πληθυσμού στο 4ο τεταρτημόριο, με το υψηλότερο εισόδημα, κατέχει το 47,2% του συνολικού εθνικού διαθέσιμου εισοδήματος, ποσοστό αμετάβλητο σε σχέση με το 2015 (Γράφημα 2, Πίνακας 2).
- το 50% του πληθυσμού στο 2ο και 3ο τεταρτημόριο, με μεσαία εισοδήματα, κατέχουν το 43,9% του εθνικού διαθέσιμου εισοδήματος, ποσοστό αμετάβλητο σε σχέση με το 2015 (Γράφημα 2, Πίνακας 2).
- το υψηλότερο ατομικό ετήσιο εισόδημα για το 1ο τεταρτημόριο ανέρχεται σε 4.930 ευρώ (Πίνακας 2).
- το χαμηλότερο ατομικό ετήσιο εισόδημα για το 4ο τεταρτημόριο ανέρχεται σε 11.000 ευρώ (Πίνακας 2).



Για περισσότερες πληροφορίες, επισκεφθείτε την ιστοσελίδα της ΕΛΣΤΑΤ, σχετικά με την [Έρευνα Εισοδήματος και Συνθηκών Διαβίωσης των Νοικοκυριών](#).

ΠΙΝΑΚΕΣ

Πίνακας 1. Δείκτης κατανομής ισοδύναμου εισοδήματος σε πεντημόρια (S80/S20), κατά ομάδες ηλικιών: 2005, 2008 – 2016

Ομάδες ηλικιών	2016	2015	2014	2013	2012	2011	2010	2009	2008	2005
Σύνολο	6,6	6,5	6,5	6,6	6,6	6,0	5,6	5,8	5,9	5,8
65+	3,9	4,1	4,1	3,9	4,5	4,5	4,1	4,1	4,5	5,0
0- 64	7,5	7,4	7,3	7,5	7,4	6,4	6,0	6,2	6,2	5,9

Πίνακας 2. Μερίδιο ισοδύναμου εισοδήματος σε τεταρτημόρια: 2005 – 2016

Τεταρτημόρια		1 ^ο τεταρτημόριο (χαμηλότερο εισόδημα)	2 ^ο τεταρτημόριο	3 ^ο τεταρτημόριο	4 ^ο τεταρτημόριο (υψηλότερο εισόδημα)
2016	% συνολικού εθνικού διαθέσιμου εισοδήματος	8,9	17,9	26,0	47,2
	Ανώτατο ατομικό ετήσιο εισόδημα ανά τεταρτημόριο	4.930	7.500	11.000	-
2015	% συνολικού εθνικού διαθέσιμου εισοδήματος	8,9	17,9	26,0	47,2
	Ανώτατο ατομικό ετήσιο εισόδημα ανά τεταρτημόριο	4.924	7.520	10.860	-
2014	% συνολικού εθνικού διαθέσιμου εισοδήματος	9,0	17,6	25,8	47,6
	Ανώτατο ατομικό ετήσιο εισόδημα ανά τεταρτημόριο	4.988	7.680	11.000	-
2013	% συνολικού εθνικού διαθέσιμου εισοδήματος	8,9	17,8	26,3	47,1
	Ανώτατο ατομικό ετήσιο εισόδημα ανά τεταρτημόριο	5.250	8.371	11.692	-
2012	% συνολικού εθνικού διαθέσιμου εισοδήματος	8,7	17,9	26,4	47,0
	Ανώτατο ατομικό ετήσιο εισόδημα ανά τεταρτημόριο	5.944	9.513	13.489	-
2011	% συνολικού εθνικού διαθέσιμου εισοδήματος	9,4	17,7	26,2	46,7
	Ανώτατο ατομικό ετήσιο εισόδημα ανά τεταρτημόριο	7.176	10.985	15.809	-

Πίνακας 2 (συνέχεια). Μεριδίο ισοδύναμου εισοδήματος σε τεταρτημόρια: 2005 – 2016

Τεταρτημόρια		1 ^ο τεταρτημόριο (χαμηλότερο εισόδημα)	2 ^ο τεταρτημόριο	3 ^ο τεταρτημόριο	4 ^ο τεταρτημόριο (υψηλότερο εισόδημα)
2010	% συνολικού εθνικού διαθέσιμου εισοδήματος	9,9	17,9	25,7	46,5
	Ανώτατο ατομικό ετήσιο εισόδημα ανά τεταρτημόριο	7.976	11.963	17.000	-
2009	% συνολικού εθνικού διαθέσιμου εισοδήματος	9,8	18,0	25,5	46,7
	Ανώτατο ατομικό ετήσιο εισόδημα ανά τεταρτημόριο	8.000	11.496	16.625	-
2008	% συνολικού εθνικού διαθέσιμου εισοδήματος	9,6	17,9	25,6	46,9
	Ανώτατο ατομικό ετήσιο εισόδημα ανά τεταρτημόριο	7.280	10.800	15.680	-
2007	% συνολικού εθνικού διαθέσιμου εισοδήματος	9,5	17,3	25,3	47,8
	Ανώτατο ατομικό ετήσιο εισόδημα ανά τεταρτημόριο	6.718	10.200	15.000	-
2006	% συνολικού εθνικού διαθέσιμου εισοδήματος	9,5	17,4	25,4	47,7
	Ανώτατο ατομικό ετήσιο εισόδημα ανά τεταρτημόριο	6.540	9.850	14.359	-
2005	% συνολικού εθνικού διαθέσιμου εισοδήματος	9,7	17,7	25,7	46,9
	Ανώτατο ατομικό ετήσιο εισόδημα ανά τεταρτημόριο	6.413	9.417	13.890	-

Πίνακας 3. Δείκτης άνισης κατανομής εισοδήματος (συντελεστής Gini): 2005, 2008 – 2016

	2016	2015	2014	2013	2012	2011	2010	2009	2008	2005
Σύνολο	34,3	34,2	34,5	34,4	34,3	33,5	32,9	33,1	33,4	33,2

Πίνακας 4. Δείκτης κατανομής ισοδύναμου εισοδήματος σε πεντημόρια (S80/S20) σε ευρωπαϊκές χώρες με διαθέσιμα στοιχεία για το 2016: 2008-2016

Χώρες	2016	2015	2014	2013	2012	2011	2010	2009	2008
Βουλγαρία	7,9	7,1	6,8	6,6	6,1	6,5	5,9	5,9	6,5
Ρουμανία	7,2	8,3	7,2	6,8	6,6	6,2	6,1	6,5	7,0
Ελλάδα	6,6	6,5	6,5	6,6	6,6	6,0	5,6	5,8	5,9
Ισπανία	6,6	6,9	6,8	6,3	6,5	6,3	6,2	5,9	5,6
Λετονία	6,2	6,5	6,5	6,3	6,5	6,5	6,8	7,4	7,3
Ουγγαρία	4,3	4,3	4,3	4,3	4,0	3,9	3,4	3,5	3,6
Αυστρία	4,1	4,0	4,1	4,1	4,2	4,1	4,3	4,2	4,2
Βέλγιο	3,8	3,8	3,8	3,8	4,0	3,9	3,9	3,9	4,1
Φινλανδία	3,6	3,6	3,6	3,6	3,7	3,7	3,6	3,7	3,8

Πίνακας 5. Δείκτης άνισης κατανομής εισοδήματος (συντελεστής Gini) σε ευρωπαϊκές χώρες με διαθέσιμα στοιχεία για το 2016: 2008-2016

Χώρες	2016	2015	2014	2013	2012	2011	2010	2009	2008
Βουλγαρία	38,3	37,0	35,4	35,4	33,6	35,0	33,2	33,4	35,9
Ρουμανία	34,7	37,4	35,0	34,6	34,0	33,5	33,5	34,5	35,9
Ισπανία	34,5	34,6	34,7	33,7	34,2	34,0	33,5	32,9	32,4
Λετονία	34,5	35,4	35,5	35,2	35,7	35,1	35,9	37,5	37,5
Ελλάδα	34,3	34,2	34,5	34,4	34,3	33,5	32,9	33,1	33,4
Ουγγαρία	28,2	28,2	28,6	28,3	27,2	26,9	24,1	24,7	25,2
Αυστρία	27,2	27,2	27,6	27,0	27,6	27,4	28,3	27,5	27,7
Βέλγιο	26,3	26,2	25,9	25,9	26,5	26,3	26,6	26,4	27,5
Φινλανδία	25,4	25,2	25,6	25,4	25,9	25,8	25,4	25,9	26,3

ΕΠΕΞΗΓΗΜΑΤΙΚΕΣ ΣΗΜΕΙΩΣΕΙΣ

Έρευνα Εισοδήματος και Συνθηκών Διαβίωσης των Νοικοκυριών (European Union - Statistics on Income and Living Conditions - EU-SILC)

Η Έρευνα Εισοδήματος και Συνθηκών Διαβίωσης των Νοικοκυριών (EU-SILC) αποτελεί μέρος ενός κοινοτικού στατιστικού προγράμματος, στο οποίο συμμετέχουν όλα τα κράτη μέλη της Ευρωπαϊκής Ένωσης και αντικατέστησε, από το 2003, το ευρωπαϊκό panel νοικοκυριών (European Community Household Panel, ECHP), προκειμένου να επιτευχθεί η ποιοτική βελτίωση των στατιστικών δεδομένων που αφορούν στη φτώχεια και στον κοινωνικό αποκλεισμό.

Βασικός στόχος της έρευνας είναι η μελέτη, σε ευρωπαϊκό και εθνικό επίπεδο, των συνθηκών διαβίωσης των νοικοκυριών σε σχέση, κυρίως, με το εισόδημά τους. Η έρευνα αποτελεί τη βασική πηγή αναφοράς των συγκριτικών στατιστικών για την κατανομή του εισοδήματος και τον κοινωνικό αποκλεισμό σε ευρωπαϊκό επίπεδο. Η συγκρισιμότητα των στοιχείων θεωρείται εξασφαλισμένη, αφού η έρευνα διενεργείται σε όλα τα κράτη μέλη, χρησιμοποιώντας κοινές μεταβλητές και ορισμούς.

Νομικό πλαίσιο

Η έρευνα διέπεται από τις διατάξεις του Κανονισμού του Ευρωπαϊκού Συμβουλίου και Κοινοβουλίου με αριθ. 1177/2003 και διενεργήθηκε από την ΕΛΣΤΑΤ με απόφαση του Προέδρου της ΕΛΣΤΑΤ.

Περίοδος αναφοράς του εισοδήματος

Η περίοδος αναφοράς του εισοδήματος είναι το προηγούμενο της έρευνας ημερολογιακό έτος.

Κάλυψη

Η έρευνα καλύπτει όλα τα ιδιωτικά νοικοκυριά της Χώρας με τα μέλη τους, ανεξάρτητα από το μέγεθος ή οποιαδήποτε οικονομικά και κοινωνικά χαρακτηριστικά τους.

Εξαιρούνται από την έρευνα:

- Οι συλλογικές κατοικίες, όπως ξενοδοχεία, πανσιόν, νοσοκομεία, γηροκομεία, στρατόπεδα, αναμορφωτήρια κλπ. Συλλογικές κατοικίες θεωρούνται και τα νοικοκυριά που παρέχουν στέγη με διατροφή σε άνω των πέντε τροφίμους.
- Τα νοικοκυριά με μέλη ξένους υπηκόους που υπηρετούν σε ξένες διπλωματικές αποστολές.

Μεθοδολογία

Η έρευνα είναι δειγματοληπτική με σχεδιασμό με μερικώς επικαλυπτόμενο δείγμα (rotational integrated design), που επιλέχτηκε ως ο πλέον κατάλληλος για ενιαία συγχρονική και διαχρονική έρευνα. Η τελική δειγματοληπτική μονάδα είναι το νοικοκυριό. Οι μονάδες ανάλυσης είναι τα νοικοκυριά και τα μέλη τους.

Η διαχρονική δομή του δείγματος διακρίνεται σε τέσσερα εναλλασσόμενα υπο-δείγματα (panels), καθένα από τα οποία είναι αντιπροσωπευτικό του πληθυσμού και διαρκεί τέσσερα χρόνια. Για κάθε δύο διαδοχικά χρόνια υπάρχει μερική επικάλυψη (75%) των panels. Κάθε χρόνο ένα panel εγκαταλείπει το δείγμα και ένα νέο panel επιλέγεται. Το σχήμα εναλλαγής άρχισε από το πρώτο έτος (2003). Για να υπάρξει πλήρες δείγμα το πρώτο έτος της έρευνας, τα τέσσερα panels άρχισαν ταυτόχρονα. Για τη διαχρονική συνιστώσα του EU-SILC, τα άτομα που επιλέγονται, αρχικά, ερευνώνται για περίοδο τεσσάρων χρόνων ίση με τη διάρκεια του κάθε panel.

Η έρευνα EU-SILC βασίζεται σε δισταδιακή στρωματοποιημένη δειγματοληψία νοικοκυριών από πλαίσιο δειγματοληψίας που έχει δημιουργηθεί με βάση τα στοιχεία της Απογραφής Πληθυσμού 2011 και καλύπτει πλήρως τον πληθυσμό αναφοράς.

Ο σχεδιασμός της δειγματοληψίας περιλαμβάνει δύο επίπεδα στρωμάτωσης:

- Το πρώτο επίπεδο είναι γεωγραφική στρωμάτωση που βασίζεται στη διαίρεση της Χώρας σε Περιφέρειες, οι οποίες αντιστοιχούν στο ευρωπαϊκό επίπεδο διαμέρισης NUTS II, ενώ τα δύο μεγάλα πολεοδομικά συγκροτήματα Αθήνας και Θεσσαλονίκης συγκροτούν χωριστά γεωγραφικά στρώματα.
- Το δεύτερο επίπεδο στρωμάτωσης είναι η ταξινόμηση των οικισμών, μέσα σε κάθε Περιφέρεια, σε τέσσερις κατηγορίες αστικότητας, σύμφωνα με το μέγεθος του πληθυσμού τους.
 - ≥ 30.000 κατοίκους
 - 5.000-29.999 κατόικους
 - 1.000-4.999 κατόικους
 - 0-999 κατόικους

Η στρωμάτωση των δύο μεγάλων πολεοδομικών συγκροτημάτων έγινε κατά απογραφικές εποπτείες.

Το δείγμα των ιδιωτικών νοικοκυριών επιλέγεται σε δύο στάδια. Στο πρώτο στάδιο, ένα τυχαίο δείγμα μονάδων επιφανείας (κατοικημένων γεωγραφικών περιοχών που περικλείονται από φυσικά ή τεχνητά όρια) επιλέγεται με συστηματική δειγματοληψία από κάθε τελικό στρώμα με πιθανότητα επιλογής της κάθε μονάδας ανάλογη του αριθμού των ιδιωτικών νοικοκυριών που αυτή περιέχει. Στο δεύτερο στάδιο, ένα συστηματικό τυχαίο δείγμα ιδιωτικών νοικοκυριών επιλέγεται με δεδομένο δειγματοληπτικό κλάσμα, από το σύγχρονο πληθυσμό των νοικοκυριών (με βάση προμέτρηση

που γίνεται στο πεδίο) κάθε επιλεγμένης μονάδας επιφανείας.

Μέγεθος δείγματος	Κατά το 2016, η έρευνα διενεργήθηκε σε τελικό δείγμα 18.255 νοικοκυριών και σε 44.094 μέλη των νοικοκυριών αυτών, εκ των οποίων 37.850 ηλικίας 16 ετών και άνω. Ο μέσος όρος μελών υπολογίστηκε ανά νοικοκυριό στα 2,4.
Σταθμίσεις	<p>Για την εκτίμηση των χαρακτηριστικών της έρευνας τα στοιχεία κάθε ατόμου και κάθε νοικοκυριού του δείγματος πολλαπλασιάστηκαν με έναν αναγωγικό συντελεστή. Ο αναγωγικός συντελεστής προκύπτει ως το γινόμενο των ακόλουθων τριών παραγόντων (σταθμίσεων):</p> <p>α) της αντίστροφης πιθανότητας επιλογής του ατόμου, που συμπίπτει με την αντίστροφη πιθανότητα επιλογής του νοικοκυριού,</p> <p>β) του αντίστροφου του ποσοστού απόκρισης των νοικοκυριών εντός του στρώματος,</p> <p>γ) ενός διορθωτικού συντελεστή, ο οποίος καθορίζεται κατά τρόπο ώστε:</p> <p>i) Η εκτίμηση των ατόμων, κατά φύλο και ομάδες ηλικιών, που θα προκύψει ανά γεωγραφική περιφέρεια να συμπίπτει με τον αντίστοιχο αριθμό που υπολογίστηκε με προβολή για την περίοδο αναφοράς της έρευνας και βασίστηκε στη Φυσική Κίνηση Πληθυσμού (Απογραφή Πληθυσμού 2011 και Γεννήσεις, Θάνατοι, Μετανάστευση).</p> <p>ii) Η εκτίμηση των νοικοκυριών, κατά τάξη μεγέθους (1, 2, 3, 4 ή 5+ μέλη) και κατά ιδιοκτησιακό καθεστώς, να συμπίπτει με αυτή του έτους αναφοράς που υπολογίστηκε με προβολή βασισμένη στη διαχρονική τάση της Απογραφής Πληθυσμού των ετών 2001 και 2011.</p>
Ισοδύναμο εισόδημα	<p>Για τον υπολογισμό του συνολικού ισοδύναμου διαθέσιμου εισοδήματος του νοικοκυριού λαμβάνεται υπόψη το συνολικό καθαρό εισόδημα, δηλαδή το εισόδημα που προκύπτει μετά την αφαίρεση των φόρων και των εισφορών για κοινωνική ασφάλιση, που λαμβάνεται από όλα τα μέλη του νοικοκυριού.</p> <p>Συγκεκριμένα, οι εισοδηματικές συνιστώσες που περιλαμβάνονται στην έρευνα είναι:</p> <p>Το εισόδημα από εργασία Το εισόδημα από περιουσία Οι κοινωνικές παροχές και οι συντάξεις Οι χρηματικές μεταβιβάσεις από άλλα νοικοκυριά Το τεκμαρτό εισόδημα από τη χρήση του αυτοκινήτου της επιχείρησης</p> <p>Ως ισοδύναμο διαθέσιμο ατομικό εισόδημα ορίζεται το συνολικό διαθέσιμο εισόδημα του νοικοκυριού μετά τη διαίρεσή του με το ισοδύναμο μέγεθος του νοικοκυριού. Το ισοδύναμο μέγεθος του νοικοκυριού υπολογίζεται σύμφωνα με την τροποποιημένη κλίμακα του ΟΟΣΑ.</p> <p>Επισημαίνεται ότι στην κατανομή κατά άτομο θεωρείται, με βάση τον παραπάνω ορισμό, ότι το κάθε μέλος του νοικοκυριού κατέχει το ίδιο εισόδημα που αντιστοιχεί στο ισοδύναμο διαθέσιμο εισόδημα. Αυτό σημαίνει ότι το κάθε μέλος του νοικοκυριού απολαμβάνει το ίδιο επίπεδο διαβίωσης. Συνεπώς, στην κατά άτομο κατανομή, το εισόδημα που αποδίδεται σε κάθε άτομο δεν αντιπροσωπεύει χρηματική απολαβή, αλλά έναν δείκτη επιπέδου διαβίωσης.</p> <p>Το συνολικό διαθέσιμο εισόδημα ενός νοικοκυριού υπολογίζεται ως το άθροισμα των εισοδημάτων των μελών των νοικοκυριών (εισόδημα από μισθωτές υπηρεσίες, από αυτοαπασχόληση, συντάξεις, επιδόματα ανεργίας, εισόδημα από ακίνητη περιουσία, οικογενειακά επιδόματα, τακτικές χρηματικές μεταβιβάσεις κλπ.), δηλαδή του συνόλου των καθαρών αποδοχών από όλες τις πηγές εισοδήματος, μετά την αφαίρεση των τυχόν παροχών προς άλλα νοικοκυριά. Στο ποσό αυτό πρέπει να προστεθεί και ο φόρος που, ενδεχομένως, επιστράφηκε και αφορούσε στην εκκαθάριση των εισοδημάτων του προηγούμενου έτους.</p>
Κλίμακα ισοδυναμίας	Το ισοδύναμο μέγεθος του νοικοκυριού υπολογίζεται με βάση την τροποποιημένη κλίμακα του ΟΟΣΑ, σύμφωνα με την οποία ορίζεται συντελεστής στάθμισης 1 για τον πρώτο ενήλικα, 0,5 για το δεύτερο ενήλικα και μέλη 14 ετών και άνω και 0,3 για παιδιά 13 ετών και κάτω. Παράδειγμα: Το εισόδημα του νοικοκυριού με δύο ενήλικες και δύο παιδιά κάτω των 14 ετών διαιρείται με το συντελεστή ισοδυναμίας $1+0,5+2 \times 0,3=2,1$, για νοικοκυριό με δύο ενήλικες διά 1,5, για νοικοκυριό με 2 ενήλικες και 2 παιδιά ηλικίας 14 ετών και άνω διά 2,5 κλπ.
Δείκτες	<ol style="list-style-type: none">1. Δείκτης κατανομής του εισοδήματος (S80 / S20) κατά πεντημόρια2. Δείκτης άνισης κατανομής του εισοδήματος (συντελεστής Gini)

Ορισμοί δεικτών

1. Δείκτης κατανομής του εισοδήματος (S80 / S20) κατά πεντημόρια

Η ανισότητα στην κατανομή του εισοδήματος (S80 / S20) εκφράζεται ως λόγος του συνόλου του ισοδύναμου διαθέσιμου εισοδήματος που λαμβάνεται από το 20% του πληθυσμού με το υψηλότερο ισοδύναμο διαθέσιμο εισόδημα προς το σύνολο ανάλογου εισοδήματος που λαμβάνει το 20% του πληθυσμού με το χαμηλότερο εισόδημα. Συγκρίνει, δηλαδή, το μερίδιο του εισοδήματος του πλουσιότερου 20% του πληθυσμού με το 20% του φτωχότερου.

2. Δείκτης άνισης κατανομής του εισοδήματος (συντελεστής Gini)

Ο συντελεστής Gini ορίζεται ως ο λόγος των αθροιστικών μεριδίων του πληθυσμού, κατανεμημένου ανάλογα με το ύψος του εισοδήματος, προς το αθροιστικό μερίδιο του συνολικού ποσού που λαμβάνουν. Η τιμή του κυμαίνεται από 0 (πλήρης ισότητα) έως 1 (πλήρης εισοδηματική ανισότητα).

Αν όλο το εθνικό εισόδημα ήταν συγκεντρωμένο σε ένα άτομο, ο συντελεστής Gini θα ήταν 1. Αν ο συντελεστής Gini ήταν π.χ. 0,30, το εισόδημα 2 τυχαίων ατόμων αναμένουμε να διαφέρει κατά 30% του μέσου ισοδύναμου διαθέσιμου εισοδήματος.

Παραπομπές

Περισσότερες πληροφορίες (πίνακες, γραφήματα, μεθοδολογία) σχετικά με την Έρευνα Εισοδήματος και Συνθηκών Διαβίωσης των Νοικοκυριών της Χώρας μπορούν να αναζητηθούν στην ιστοσελίδα της www.statistics.gr, στο σύνδεσμο «Στατιστικές → Πληθυσμός και Κοινωνικές Συνθήκες → Εισόδημα και Συνθήκες διαβίωσης των Νοικοκυριών (SILC)».