



## ΔΕΛΤΙΟ ΤΥΠΟΥ

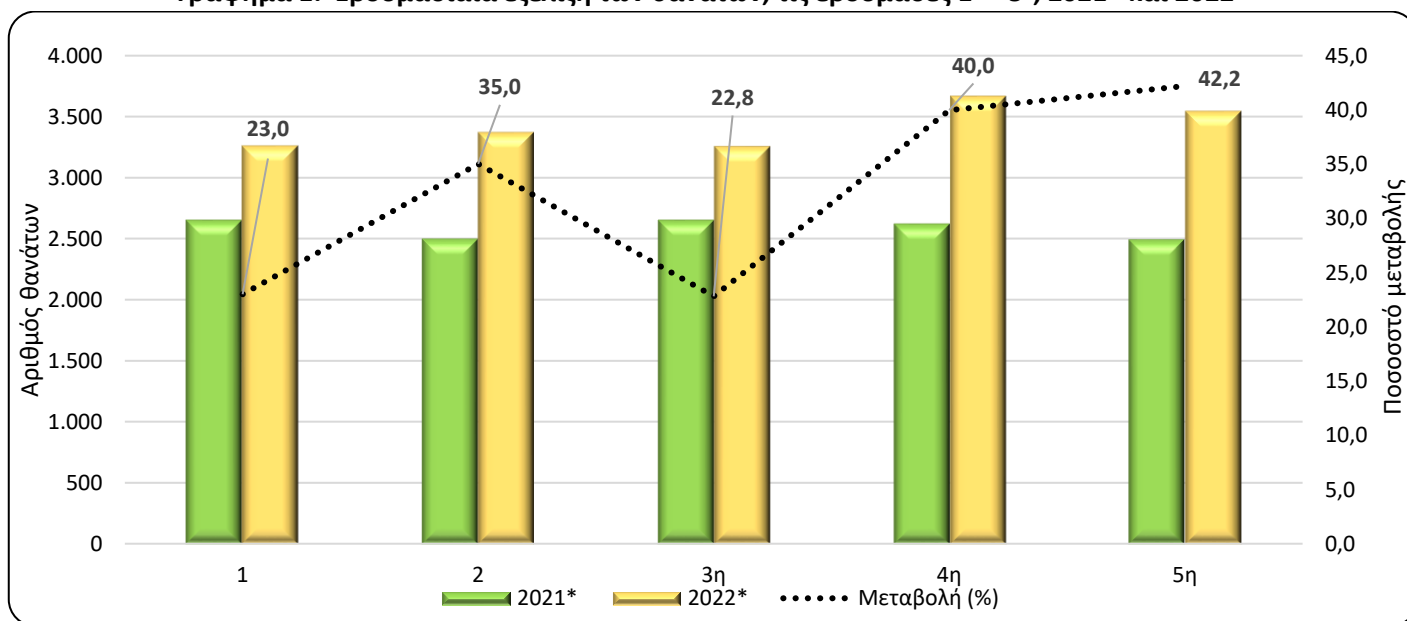
### ΕΒΔΟΜΑΔΙΑΙΑ ΣΤΟΙΧΕΙΑ ΘΑΝΑΤΩΝ: Περίοδος 1<sup>η</sup> έως 5<sup>η</sup> εβδομάδα, 2022

Η Ελληνική Στατιστική Αρχή (ΕΛΣΤΑΤ) ανακοινώνει με έκτακτο δελτίο τύπου προσωρινά στατιστικά στοιχεία που αποτυπώνουν την εβδομαδιαία εξέλιξη των θανάτων από την 1<sup>η</sup> έως την 5<sup>η</sup> εβδομάδα του έτους 2022 (3/1/2022 - 6/2/2022). Τα στοιχεία αναφέρονται στους θανάτους που έλαβαν χώρα στην Ελληνική επικράτεια, κατά την εν λόγω περίοδο, οι οποίοι προκλήθηκαν από διάφορες αιτίες περιλαμβανομένων των θανάτων λόγω της πανδημίας Covid-19.

Τα στοιχεία που περιλαμβάνονται στη δημοσίευση αυτή καταρτίζονται στο πλαίσιο της έρευνας Φυσικής Κίνησης Πληθυσμού (ΦΚΠ) και προέρχονται από στοιχεία που διαβιβάζονται από τα Ληξιαρχεία των Δημοτικών Αρχών σύμφωνα με τα γεγονότα θανάτων που έχουν δηλωθεί και καταχωρηθεί μέχρι την ημερομηνία διαβίβασής τους. Εκπρόθεσμες δηλώσεις θανάτων που διαβιβάζονται στην ΕΛΣΤΑΤ ενσωματώνονται, μετά την υποβολή τους, στην ημερομηνία του συμβάντος.

Σύμφωνα με τα στοιχεία αυτά, **οι θάνατοι στην Ελλάδα κατά τις πέντε (5) πρώτες εβδομάδες του 2022 (3/1/2022 - 6/2/2022) ανήλθαν σε 17.106** (8.534 άνδρες και 8.572 γυναίκες), ενώ **κατά το αντίστοιχο διάστημα του 2021 (4/1/2021 - 7/2/2021) είχαν ανέλθει σε 12.916** (6.596 άνδρες και 6.320 γυναίκες) σημειώνοντας αύξηση κατά 4.190 θανάτους (32,44%). Αύξηση κατά 3.100 θανάτους (22,13%) σημειώθηκε σε σχέση με το μέσο όρο των πρώτων πέντε (5) εβδομάδων των ετών της εξαετίας 2016 - 2021 (14.006 θάνατοι). Τα ποσοστά μεταβολής, ανά έτος, για την περίοδο 2016 - 2021 ανέρχονται σε -9,68% το 2021 σε σχέση με το 2020 (14.301), -2,07% το 2020 σε σχέση με το 2019 (14.603), 16,97% το 2019 σε σχέση με το 2018 (12.484), -24,58% το 2018 σε σχέση με το 2017 (16.553) και 25,62% το 2017 σε σχέση με το 2016 (13.177) (Πίνακες 1, 2, 3 και 4).

Γράφημα 1. Εβδομαδιαία εξέλιξη των θανάτων, τις εβδομάδες 1<sup>η</sup>-5<sup>η</sup>, 2021\* και 2022\*



\* Προσωρινά στοιχεία

#### Πληροφορίες για μεθοδολογικά θέματα:

Διεύθυνση Στατιστικών Πληθυσμού, Απασχόλησης & Κόστους Ζωής  
Τμήμα Στατιστικών Πληθυσμού και Μετανάστευσης  
Σοφία Μπακαλίδου, τηλ.: 213 135 2175, e-mail: [s.bakalidou@statistics.gr](mailto:s.bakalidou@statistics.gr)  
Χρήστος Χρήστου, τηλ.: 213 135 2884, e-mail: [c.christou@statistics.gr](mailto:c.christou@statistics.gr)

#### Πληροφορίες για παροχή δεδομένων:

Τηλ: 213 135 2022, -2308, -2310  
e-mail: [data.dissem@statistics.gr](mailto:data.dissem@statistics.gr)

**Πίνακας 1. Εβδομαδιαία εξέλιξη των θανάτων, 2021 και 2022**

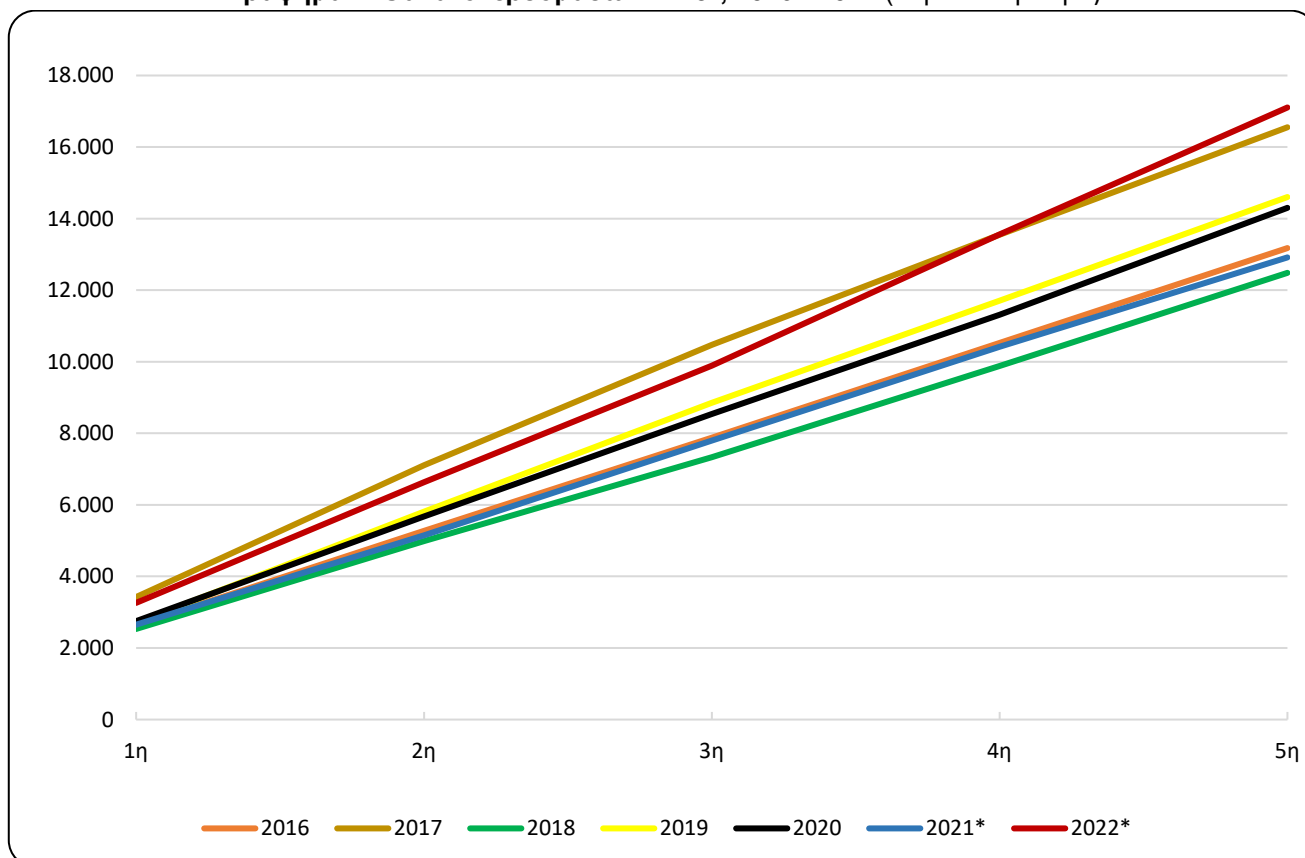
Εβδομάδα	2021*	2022*	Μεταβολή (%)
1 <sup>η</sup>	2.652	3.262	23,0
2 <sup>η</sup>	2.498	3.373	35,0
3 <sup>η</sup>	2.652	3.257	22,8
4 <sup>η</sup>	2.621	3.669	40,0
5 <sup>η</sup>	2.493	3.545	42,2
<b>Σύνολο</b>	<b>12.916</b>	<b>17.106</b>	<b>32,44</b>

\*Προσωρινά στοιχεία

Σύμφωνα με τα παραπάνω στοιχεία, κατά την περίοδο των 5 πρώτων εβδομάδων του έτους 2022 σε σχέση με την αντίστοιχη περίοδο του έτους 2021, περισσότεροι θάνατοι καταγράφηκαν την 5<sup>η</sup> (31/01/2022 - 6/2/2022), την 4<sup>η</sup> (24/01/2022 - 30/1/2022) και τη 2<sup>η</sup> (10/01/2022 - 16/1/2022) με ποσοστά αύξησης 42,2%, 40,0% και 35,0% αντίστοιχα (Πίνακας 1).

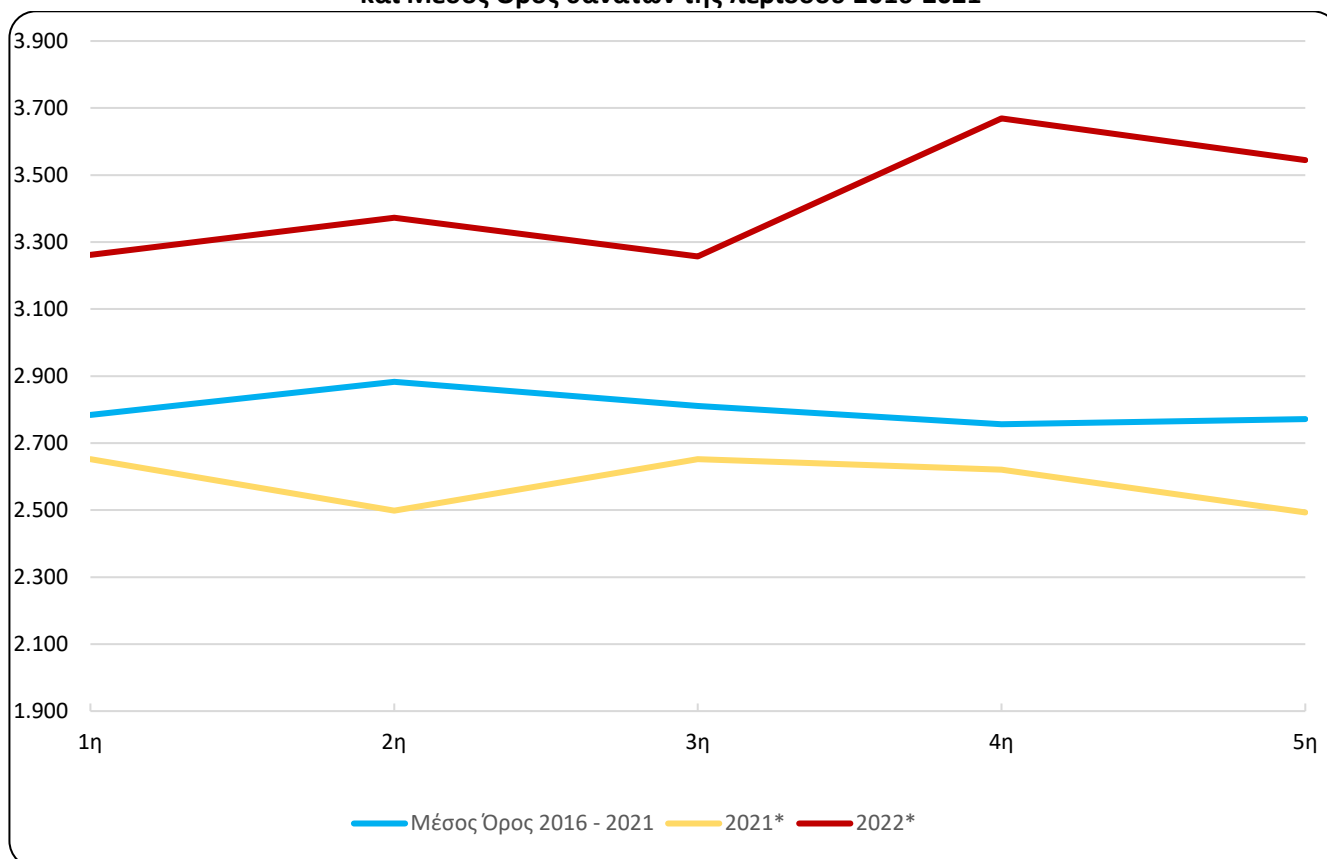
Διευκρινίζεται ότι τα στοιχεία αναθεωρούνται μετά την ενσωμάτωση νεότερων στοιχείων ή την επικαιροποίηση προηγούμενων στοιχείων που διαβιβάζονται, κάθε φορά, από τα Ληξιαρχεία. Ως εκ τούτου, τα στοιχεία μπορεί να διαφέρουν από τα αντίστοιχα που δημοσιεύτηκαν σε προηγούμενα Δελτία Τύπου

**Γράφημα 2. Θάνατοι εβδομάδων 1<sup>η</sup> - 5<sup>η</sup>, 2016 - 2022 (αθροιστική σειρά)**



\*Προσωρινά στοιχεία

**Γράφημα 3. Θάνατοι για τις εβδομάδες 1<sup>η</sup> - 5<sup>η</sup>, για τα έτη 2021, 2022 και Μέσος Όρος θανάτων της περιόδου 2016-2021**



**Πίνακας 2. Θάνατοι τις εβδομάδες 1<sup>η</sup> - 5<sup>η</sup>, 2016 - 2022 (αθροιστική σειρά)**

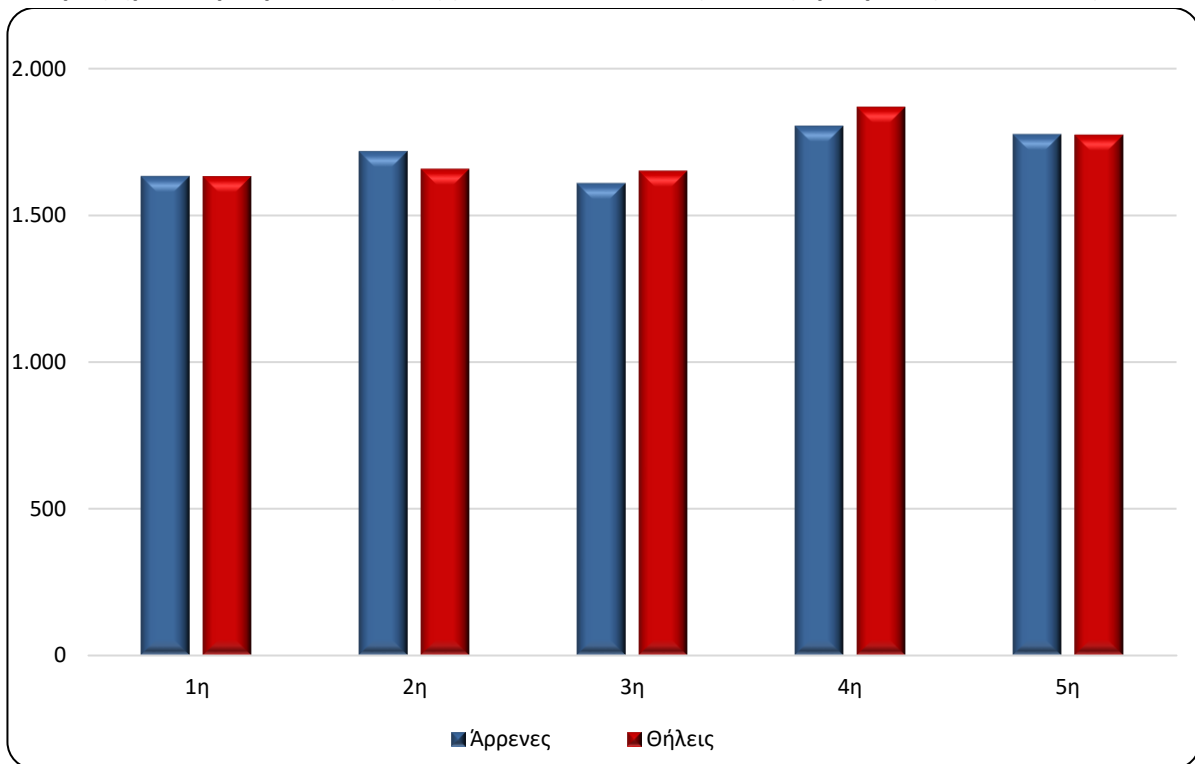
Εβδομάδα\Έτος	2016	2017	2018	2019	2020	2021*	2022*	Μέσος Όρος 2016 - 2021
1η	2.637	3.425	2.533	2.706	2.751	2.652	3.262	2.784
1η - 2η	5.275	7.105	4.986	5.811	5.674	5.150	6.635	5.667
1η - 3η	7.876	10.469	7.331	8.850	8.537	7.802	9.892	8.478
1η - 4η	10.528	13.551	9.879	11.710	11.311	10.423	13.561	11.234
1η - 5η	13.177	16.553	12.484	14.603	14.301	12.916	17.106	14.006
<b>Μεταβολή (%)</b>		<b>25,62</b>	<b>-24,58</b>	<b>16,97</b>	<b>-2,07</b>	<b>-9,68</b>	<b>32,44</b>	

\*Προσωρινά στοιχεία

**Πίνακας 3. Εβδομαδιαία εξέλιξη των θανάτων ανά φύλο, τις εβδομάδες 1<sup>η</sup> - 5<sup>η</sup>, έτους 2022\***

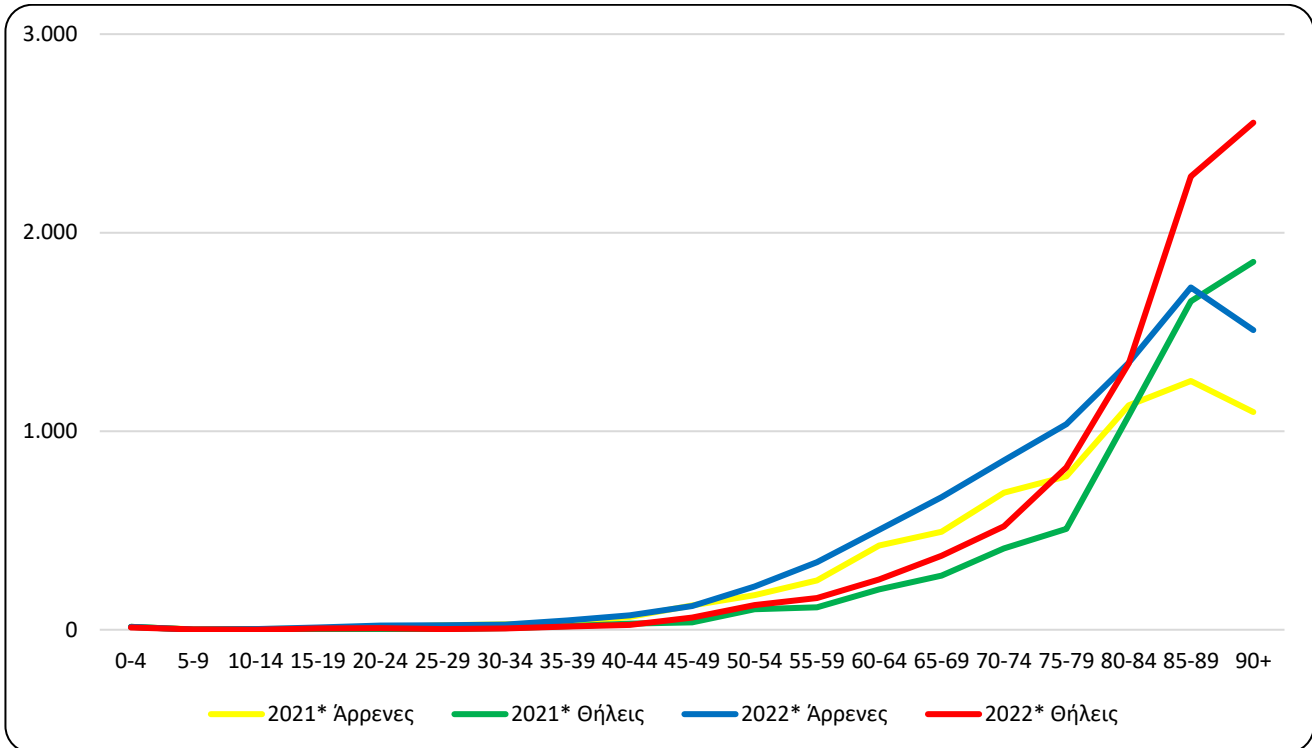
Εβδομάδα	Σύνολο	Άρρενες	Θήλειες
1 <sup>η</sup>	3.262	1.632	1.630
2 <sup>η</sup>	3.373	1.717	1.656
3 <sup>η</sup>	3.257	1.608	1.649
4 <sup>η</sup>	3.669	1.803	1.866
5 <sup>η</sup>	3.545	1.774	1.771
<b>Σύνολο</b>	<b>17.106</b>	<b>8.534</b>	<b>8.572</b>

**Γράφημα 4. Εβδομαδιαία εξέλιξη των θανάτων ανά φύλο τις εβδομάδες 1<sup>η</sup> - 5<sup>η</sup>, έτους 2022\***



\*Προσωρινά στοιχεία

Γράφημα 5. Θάνατοι ανά ομάδα ηλικιών και φύλο, 1<sup>η</sup> - 5<sup>η</sup> εβδομάδα, 2021 και 2022



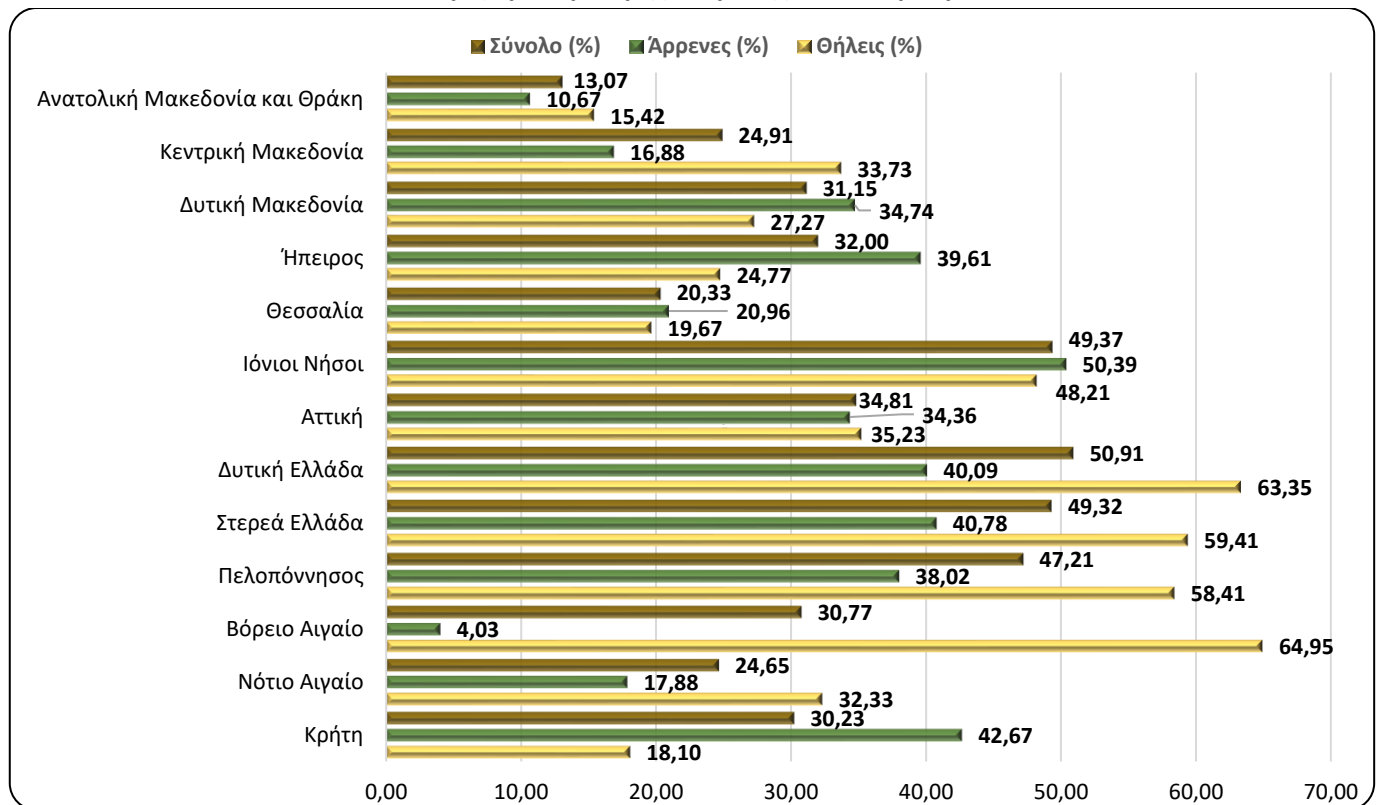
Πίνακας 4. Θάνατοι ανά ομάδα ηλικιών και φύλο, 1<sup>η</sup> - 5<sup>η</sup> εβδομάδα, 2021 και 2022

Ηλικία	2021*			2022*		
	Σύνολο	Άρρενες	Θήλειες	Σύνολο	Άρρενες	Θήλειες
0 - 4	29	15	14	27	15	12
5 - 9	3	2	1	3	1	2
10 - 14	7	4	3	3	3	0
15 - 19	11	7	4	17	11	6
20 - 24	15	11	4	30	21	9
25 - 29	25	22	3	26	22	4
30 - 34	36	28	8	33	26	7
35 - 39	52	34	18	64	47	17
40 - 44	96	65	31	97	73	24
45 - 49	160	123	37	182	120	62
50 - 54	278	175	103	343	218	125
55 - 59	361	248	113	500	340	160
60 - 64	627	424	203	756	503	253
65 - 69	766	493	273	1.040	667	373
70 - 74	1.100	690	410	1.374	853	521
75 - 79	1.281	773	508	1.852	1.035	817
80 - 84	2.210	1.131	1.079	2.687	1.345	1.342
85 - 89	2.908	1.253	1.655	4.008	1.724	2.284
90+	2.950	1.097	1.853	4.064	1.510	2.554
Άγνωστη	1	1	0	0	0	0
<b>Σύνολο</b>	<b>12.916</b>	<b>6.596</b>	<b>6.320</b>	<b>17.106</b>	<b>8.534</b>	<b>8.572</b>

\*Προσωρινά στοιχεία

Από την ανάλυση των στοιχείων ανά ηλικιακή ομάδα παρατηρείται ότι οι θάνατοι κατά την περίοδο των πέντε (5) πρώτων εβδομάδων του έτους 2022 ήταν περισσότεροι από αυτούς της αντίστοιχης περιόδου του έτους 2021, σε απόλυτες τιμές, κυρίως στις ηλικιακές ομάδες άνω των 90 (1.114 θάνατοι), 85 έως 89 (1.100), 75 έως 79 (571) και 80 έως 84 (477), ενώ λιγότεροι ήταν κυρίως στην ηλικιακή ομάδα 10 έως 14 (4 θάνατοι) (Πίνακας 4).

**Γράφημα 6. Ετήσια μεταβολή θανάτων 2021\*/2022\*(%) ανά φύλο και Περιφέρεια μόνιμης διαμονής, 1<sup>η</sup> - 5<sup>η</sup> εβδομάδα**



**Πίνακας 5. Ετήσια μεταβολή θανάτων 2021/2022 (%) ανά φύλο και Περιφέρεια μόνιμης διαμονής, 1<sup>η</sup> - 5<sup>η</sup> εβδομάδα**

Περιφέρεια	2021*			2022*			Μεταβολή (%)		
	Σύνολο	Άρρενες	Θήλειες	Σύνολο	Άρρενες	Θήλειες	Σύνολο	Άρρενες	Θήλειες
Αν. Μακεδονία και Θράκη	872	431	441	986	477	509	13,07	10,67	15,42
Κεντρική Μακεδονία	2.489	1.303	1.186	3.109	1.523	1.586	24,91	16,88	33,73
Δυτική Μακεδονία	366	190	176	480	256	224	31,15	34,74	27,27
Ήπειρος	425	207	218	561	289	272	32,00	39,61	24,77
Θεσσαλία	979	501	478	1.178	606	572	20,33	20,96	19,67
Ιόνιοι Νήσοι	239	127	112	357	191	166	49,37	50,39	48,21
Αττική	4.232	2.072	2.160	5.705	2.784	2.921	34,81	34,36	35,23
Δυτική Ελλάδα	821	439	382	1.239	615	624	50,91	40,09	63,35
Στερεά Ελλάδα	661	358	303	987	504	483	49,32	40,78	59,41
Πελοπόννησος	699	384	315	1.029	530	499	47,21	38,02	58,41
Βόρειο Αιγαίο	221	124	97	289	129	160	30,77	4,03	64,95
Νότιο Αιγαίο	284	151	133	354	178	176	24,65	17,88	32,33
Κρήτη	622	307	315	810	438	372	30,23	42,67	18,10
Αγνώστου διαμονής	6	2	4	22	14	8	266,67	600,00	100,00
<b>Σύνολο</b>	<b>12.916</b>	<b>6.596</b>	<b>6.320</b>	<b>17.106</b>	<b>8.534</b>	<b>8.572</b>	<b>32,44</b>	<b>29,38</b>	<b>35,63</b>
Κάτοικοι εξωτερικού	20	15	5	11	7	4	-45,00	-53,33	-20,00

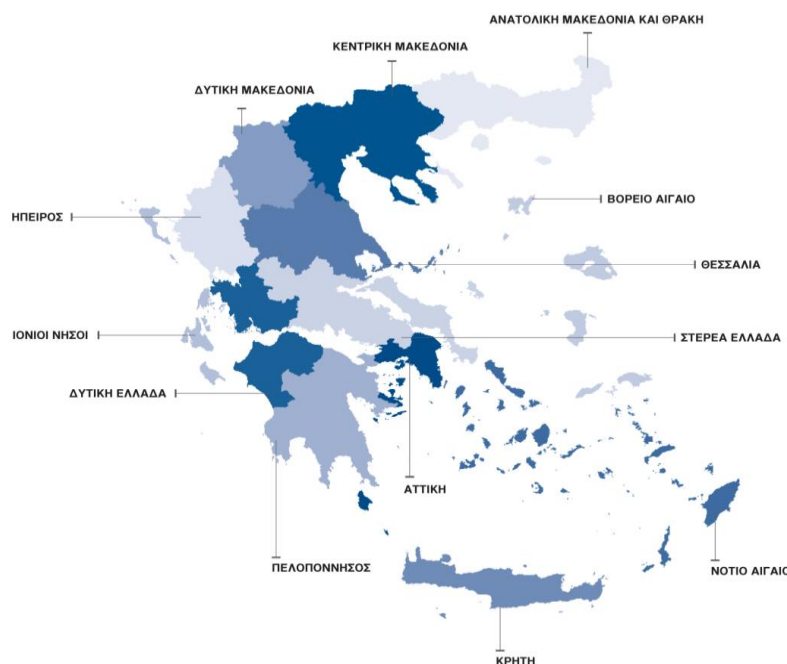
\*Προσωρινά στοιχεία

Από την ανάλυση των στοιχείων κατά Περιφέρεια μόνιμης διαμονής των θανόντων, παρατηρείται ότι οι θάνατοι κατά την περίοδο των πέντε (5) πρώτων εβδομάδων του έτους 2022 παρουσιάζουν αύξηση και στις δεκατρείς (13) Περιφέρειες της Χώρας σε σχέση με τους θανάτους της αντίστοιχης περιόδου του έτους 2021. Η μεγαλύτερη αύξηση, σε απόλυτες τιμές, παρουσιάζεται στις Περιφέρειες Αττικής, Κεντρικής Μακεδονίας και Δυτικής Ελλάδας κατά 1.473, 620 και 418 θανάτους αντίστοιχα (Γράφημα 6, Πίνακας 5).

## ΕΠΕΞΗΓΗΜΑΤΙΚΕΣ ΣΗΜΕΙΩΣΕΙΣ

<b>Φυσική Κίνηση Πληθυσμού</b> <b>Εβδομαδιαία στοιχεία θανάτων</b> <b>Περίοδοι Αναφοράς</b>	Για τις ανάγκες της έρευνας Φυσικής Κίνησης Πληθυσμού (ΦΚΠ) λαμβάνονται στοιχεία από τα Ληξιαρχεία όλων των Δημοτικών Αρχών. Τα στοιχεία που παρουσιάζονται στο παρόν Δελτίο Τύπου, αφορούν στην εξέλιξη των θανάτων σε εβδομαδιαία βάση, σύμφωνα με το διεθνές πρότυπο ημερομηνιών ISO 8601. Πρόκειται για έκτακτη επεξεργασία των στοιχείων θανάτων, προκειμένου να αποτυπωθεί η εξέλιξη των θανάτων κατά την περίοδο της πανδημίας Covid-19. 2021: 4/1/2021 - 7/2/2021 2022: 3/1/2022 - 6/2/2022
<b>Νομικό πλαίσιο</b>	Νόμος 344/76 «Περί ληξιαρχικών πράξεων» που καθορίζει τις υποχρεώσεις των ληξιάρχων στη συλλογή και εν συνεχεία διαβίβαση των στοιχείων και Νόμος 3832/2010 «Ελληνικό Στατιστικό Σύστημα, Σύσταση Ελληνικής Στατιστικής Αρχής (ΕΛΣΤΑΤ) ως Ανεξάρτητης Αρχής», όπως ισχύει.
<b>Κάλυψη</b>	Η έρευνα είναι απογραφική και περιλαμβάνει το σύνολο των θανάτων που αφορούν σε κατοίκους που διαμένουν μόνιμα στην Ελλάδα.
<b>Ορισμοί</b>	Καταγράφονται όλοι οι θάνατοι που αφορούν σε κατοίκους που διαμένουν μόνιμα στην Ελλάδα, ανεξάρτητα από την αιτία θανάτου. Επίσης, καταγράφονται και οι κάτοικοι του εξωτερικού που βρέθηκαν στην Ελλάδα για διάφορους λόγους και απεβίωσαν, χωρίς να προσμετρούνται στο σύνολο. Θάνατοι μεταναστών-προσφύγων που συμβαίνουν στην προσπάθεια προσέγγισης Ελληνικών νησιών από τις Τουρκικές ακτές (πνιγμοί) δεν περιλαμβάνονται. Οι αιτίες θανάτου ορίζονται σύμφωνα με τη Διεθνή Στατιστική Ταξινόμηση Νόσων και Συναφών Προβλημάτων Υγείας (ICD-10) και βασικές κατηγορίες είναι τα Νοσήματα του κυκλοφορικού συστήματος, τα Νοσήματα του αναπνευστικού συστήματος, τα Νεοπλασμάτα, τα Λοιμώδη και παρασιτικά νοσήματα, Βίαιοι θάνατοι και άλλες αιτίες, περιλαμβανομένης και της αιτίας από Covid-19.
<b>Μεθοδολογία</b>	Τα στοιχεία των θανάτων και της Φυσικής Κίνησης Πληθυσμού ελέγχονται ποιοτικά, επεξεργάζονται και πινακοποιούνται.
<b>Γεωγραφική ταξινόμηση</b>	Η γεωγραφική ταξινόμηση βασίζεται στην Ονοματολογία των Εδαφικών Στατιστικών Μονάδων (NUTS). Τα στοιχεία δημοσιεύονται σε επίπεδο Χώρας και Περιφέρειας (NUTS2).

Χάρτης των Περιφερειών (NUTS2) της Ελλάδος



**Διεθνές πρότυπο ημερομηνιών** Σύμφωνα με το διεθνές πρότυπο ημερομηνιών ISO8601 οι πέντε (5) πρώτες εβδομάδες για τα έτη 2021 και 2022 ορίζονται ως εξής:

<b>ΕΒΔΟΜΑΔΑ</b>	<b>2021</b>	<b>2022</b>
1 <sup>η</sup>	4/1/2021 - 10/1/2021	03/01/2022 - 9/1/2022
2 <sup>η</sup>	11/1/2021 - 17/1/2021	10/01/2022 - 16/1/2022
3 <sup>η</sup>	18/1/2021 - 24/1/2021	17/01/2022 - 23/1/2022
4 <sup>η</sup>	25/1/2021 - 31/1/2021	24/01/2022 - 30/1/2022
5 <sup>η</sup>	1/2/2021 - 7/2/2021	31/01/2022 - 6/2/2022

**Παραπομπές** Περισσότερες πληροφορίες σχετικά με τους θανάτους και τη Φυσική Κίνηση Πληθυσμού μπορούν να αναζητηθούν στην ιστοσελίδα της ΕΛΣΤΑΤ <http://www.statistics.gr>, στο σύνδεσμο «Στατιστικές, Πληθυσμός και Κοινωνικές Συνθήκες, Δημογραφία».