



ΔΕΛΤΙΟ ΤΥΠΟΥ

ΕΡΕΥΝΑ ΚΙΝΗΣΗΣ ΚΡΑΤΙΚΩΝ – ΔΗΜΟΤΙΚΩΝ ΘΕΑΤΡΩΝ ΚΑΙ ΟΡΧΗΣΤΡΩΝ: Έτος 2021

Η Ελληνική Στατιστική Αρχή (ΕΛΣΤΑΤ) ανακοινώνει τα στοιχεία της Έρευνας Κίνησης Κρατικών – Δημοτικών Θεάτρων και Ορχηστρών της περιόδου 2020-2021⁽¹⁾.

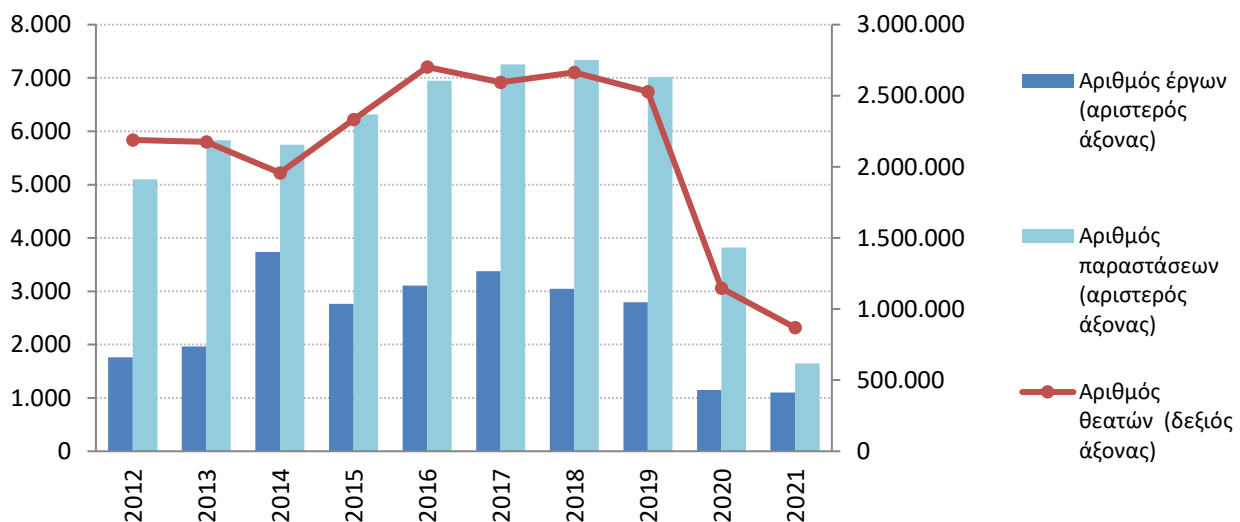
Η Έρευνα Κίνησης Κρατικών - Δημοτικών Θεάτρων και Ορχηστρών είναι ετήσια απογραφική έρευνα. Τα στοιχεία που συλλέγονται αφορούν στο είδος θεάματος (αρχαίο δράμα, κλασικό, κωμωδία, δράμα, όπερα, συναυλία κλπ), καθώς και στον αριθμό των έργων, των παραστάσεων και των θεατών ανά είδος θεάματος σε κρατικά και δημοτικά θέατρα και σε ορχήστρες.

Από τα αποτελέσματα της έρευνας του έτους 2021, αναφορικά με την δραστηριότητα των Κρατικών, Δημοτικών Θεάτρων και Ορχηστρών σε σχέση με την αντίστοιχη του έτους 2020 παρατηρείται μείωση κατά 4,3% στον αριθμό των έργων, κατά 56,8% στον αριθμό των παραστάσεων και κατά 24,2% στον αριθμό των θεατών (Πίνακας 1, Γράφημα 1).

Αναφορικά με την κίνηση των Κρατικών, Δημοτικών Θεάτρων και Ορχηστρών κατά τη χειμερινή περίοδο, παρατηρείται ότι ο μεγαλύτερος αριθμός θεατών καταγράφηκε στις συναυλίες (63.443), στο κλασικό θέατρο (4.654) και στο παιδικό θέατρο (3.264). Κατά τη θερινή περίοδο ο μεγαλύτερος αριθμός θεατών παρατηρείται στις συναυλίες (215.800), στο αρχαίο δράμα (162.587) και στην κατηγορία άλλο είδος (126.675) (Πίνακας 2, Γράφημα 2).

Οι συνολικές επιχορηγήσεις τις οποίες έλαβαν τα Κρατικά και τα Δημοτικά θέατρα και οι Ορχήστρες κατά το έτος 2021, ανέρχονται σε 48.708.013 ευρώ (Πίνακας 3 και Γράφημα 3).

Γράφημα 1: Κίνηση Κρατικών – Δημοτικών Θεάτρων και Ορχηστρών, 2012-2021



⁽¹⁾ Το έτος αναφοράς των στοιχείων της έρευνας αφορά στο θεατρικό έτος το οποίο ξεκινά την 1^η Οκτωβρίου του έτους t-1 και λήγει τον Σεπτέμβριο του επόμενου έτους (έτος t).

Πληροφορίες για μεθοδολογικά θέματα:

Διεύθυνση Τομεακών Στατιστικών
Τμήμα Στατιστικών Τουρισμού και Πολιτισμού
Η προϊσταμένη του Τμήματος: Ελένη Παπαδοπούλου
Τηλ: 213 135 2168
e-mail: e.papadopoulou@statistics.gr

Πληροφορίες για παροχή δεδομένων:

Τηλ.: 213 135 2022, 2308, 2310
e-mail: data.dissem@statistics.gr

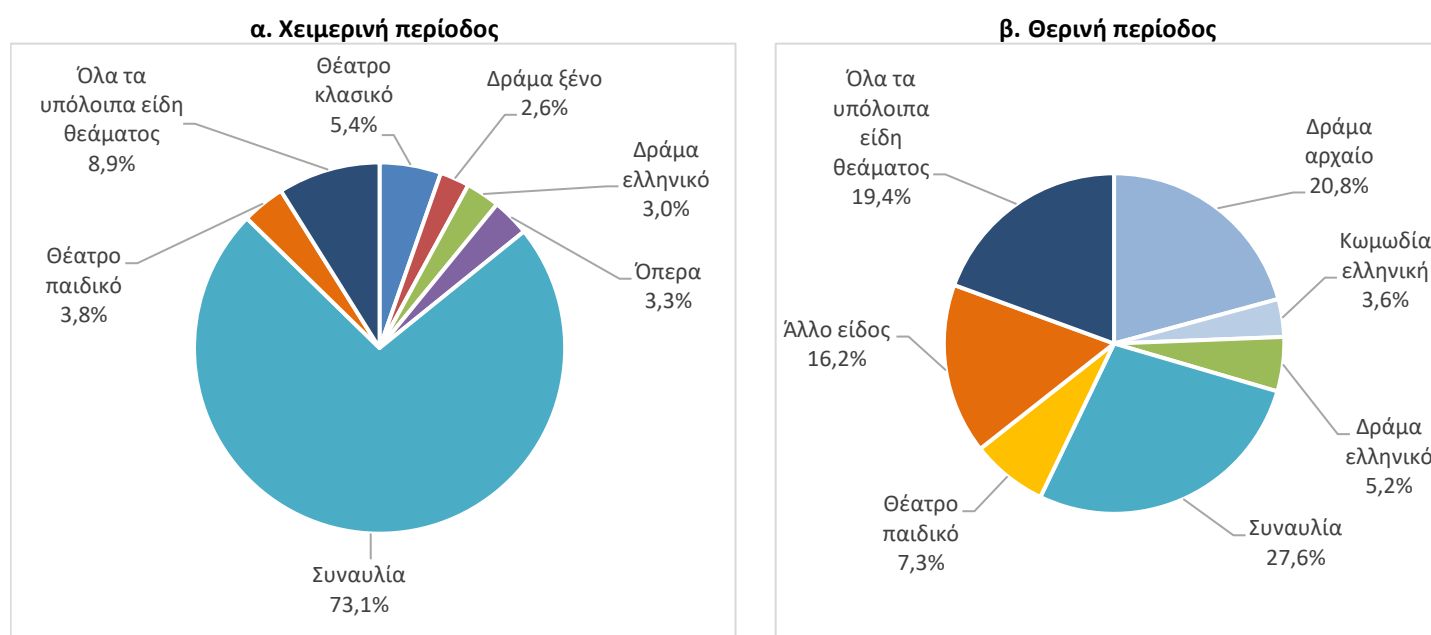
Πίνακας 1: Κίνηση Κρατικών – Δημοτικών Θεάτρων και Ορχηστρών, 2020-2021

	2020	2021	Μεταβολή (%) 2021/2020
Αριθμός έργων	1.150	1.100	-4,3%
Αριθμός παραστάσεων	3.820	1.650	-56,8%
Αριθμός θεατών	1.146.301	868.929	-24,2%

Πίνακας 2: Κίνηση Κρατικών – Δημοτικών Θεάτρων και Ορχηστρών ανά είδος θεάματος και περίοδο, 2021

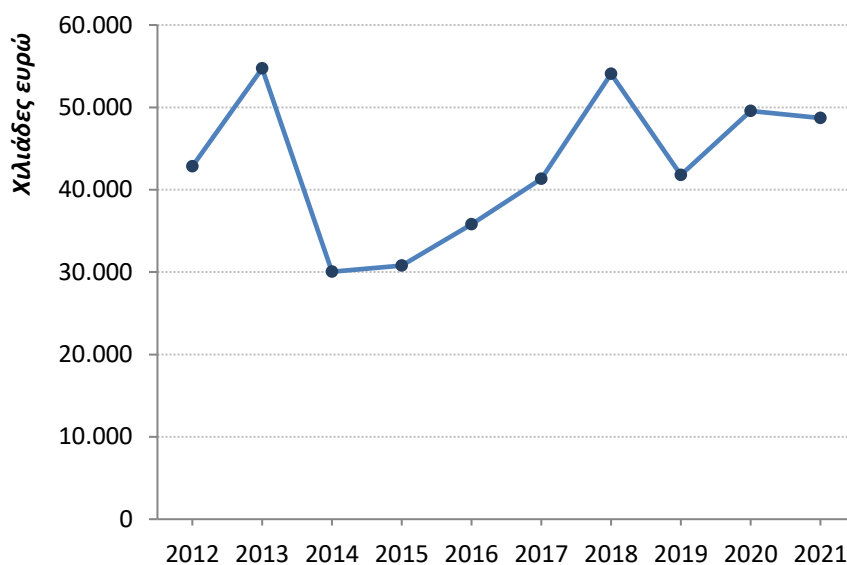
Είδος θεάματος	Χειμερινή περίοδος			Θερινή περίοδος		
	Αριθμός έργων	Αριθμός παραστάσεων	Αριθμός θεατών	Αριθμός έργων	Αριθμός παραστάσεων	Αριθμός θεατών
Δράμα αρχαίο	2	4	511	88	134	162.587
Θέατρο κλασικό	3	25	4.654	34	90	23.386
Δράμα κλασικό νεότερο	2	7	1.354	19	36	12.842
Επιθεώρηση	0	0	0	11	59	26.250
Κωμωδία ξένη	1	1	170	25	90	19.858
Κωμωδία ελληνική	3	10	1.340	62	122	28.106
Δράμα ξένο	4	37	2.231	24	42	12.168
Δράμα ελληνικό	5	19	2.572	66	119	40.324
Μπουλβάρ	2	11	1.050	3	3	1.000
Κομεντί	0	0	0	16	18	3.839
Μιούζικαλ	1	3	900	17	20	7.153
Όπερα	1	7	2.856	8	17	8.231
Οπερέτα	1	1	100	7	8	3.530
Μπαλέτο	2	4	389	18	19	11.857
Συναυλία	85	37	63.443	249	237	215.800
Χορός	0	0	0	42	72	21.741
Θέατρο παιδικό	11	18	3.264	145	171	56.826
Άλλο είδος	10	10	1.922	133	199	126.675
Σύνολο	133	194	86.756	967	1.456	782.173

Γράφημα 2: Κίνηση Κρατικών – Δημοτικών Θεάτρων και Ορχηστρών (αριθμός θεατών) κατά είδος θεάματος, 2021



Πίνακας 3 και Γράφημα 3: Επιχορηγήσεις των Κρατικών – Δημοτικών Θεάτρων και Ορχηστρών, 2012-2021

Έτος	Επιχορηγήσεις (σε ευρώ)
2012	42.825.618
2013	54.730.305
2014	30.048.360
2015	30.801.600
2016	35.788.267
2017	41.337.129
2018	54.053.581
2019	41.798.193
2020	49.574.886
2021	48.708.013

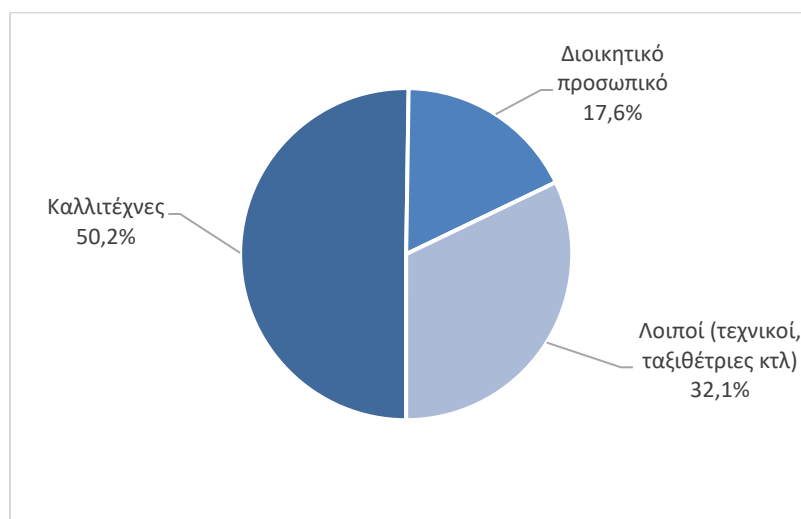


Πίνακας 4: Δυναμικότητα χώρων των Κρατικών – Δημοτικών Θεάτρων και Ορχηστρών κατά τα έτη 2019, 2020 και 2021

	2019	2020	2021
Αριθμός καθισμάτων	91.632	75.719	70.368
Εμβαδόν αιθουσών (m ²)	38.670	21.779	19.357
Εμβαδόν σκηνών (m ²)	18.585	15.790	14.730
Εμβαδόν καμαρινιών (m ²)	11.924	9.981	8.799
Εμβαδόν φουαγιέ (m ²)	22.974	22.278	17.420

Πίνακας και Γράφημα 5: Απασχολούμενοι στα Κρατικά – Δημοτικά θέατρα και Ορχήστρες, 2021

Καλλιτέχνες	1.584
Διοικητικό προσωπικό	556
Λοιποί (τεχνικοί, ταξιθέτριες κ.λπ.)	1.013
Σύνολο απασχολούμενων	3.153



ΕΠΕΞΗΓΗΜΑΤΙΚΕΣ ΣΗΜΕΙΩΣΕΙΣ

Έρευνα Κίνησης Κρατικών – Δημοτικών Θεάτρων και Ορχηστρών	Η Έρευνα Κρατικών – Δημοτικών Θεάτρων και Ορχηστρών διενεργείται από το έτος 1970. Στην έρευνα συλλέγονται στοιχεία για τη δραστηριότητα και την κίνηση των Κρατικών – Δημοτικών Θεάτρων και Ορχηστρών, ανά είδος θεάματος και συγκεκριμένα, τα στοιχεία αφορούν στον αριθμό των έργων, των παραστάσεων και των θεατών. Επίσης συλλέγονται στοιχεία για τη δυναμικότητα των χώρων των θεάτρων τους απασχολούμενους καθώς και τις επιχορηγήσεις. Η παρούσα έρευνα καταγράφει την δραστηριότητα 108 Κρατικών, Δημοτικών θεάτρων και Ορχηστρών.
Νομικό πλαίσιο	Ν. 3832/2010, όπως τροποποιήθηκε και ισχύει.
Περίοδος αναφοράς	Θεατρικό έτος, 1/10/2020 – 30/9/2021.
Μεθοδολογία	Η έρευνα είναι απογραφική και διενεργείται σε ετήσια βάση. Το έτος αναφοράς των στοιχείων της έρευνας αφορά στο θεατρικό έτος το οποίο ξεκινά την 1η Οκτωβρίου του έτους t-1 και τελειώνει τον Σεπτέμβριο του επόμενου έτους (έτος t). Τα στοιχεία συλλέγονται από τα κρατικά θέατρα της χώρας όπως το Ωδείο Ηρώδου Αττικού, το Αρχαίο θέατρο Επιδαύρου, τα Δημοτικά Περιφερειακά θέατρα και οι Ορχήστρες και τα λοιπά Δημοτικά θέατρα.
Παραπομπές	Περισσότερες πληροφορίες σχετικά με την έρευνα Κρατικών, Δημοτικών Θεάτρων και Ορχηστρών είναι διαθέσιμες στην ιστοσελίδα της ΕΛΣΤΑΤ (www.statistics.gr) στη θέση: http://www.statistics.gr/el/statistics/-/publication/SC115/