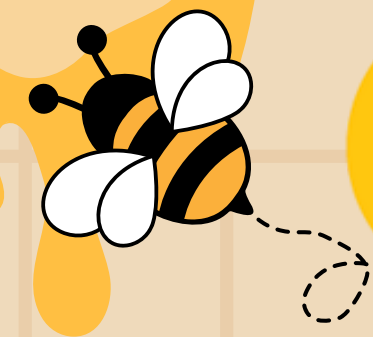
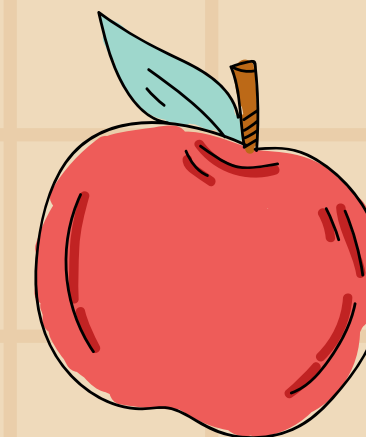
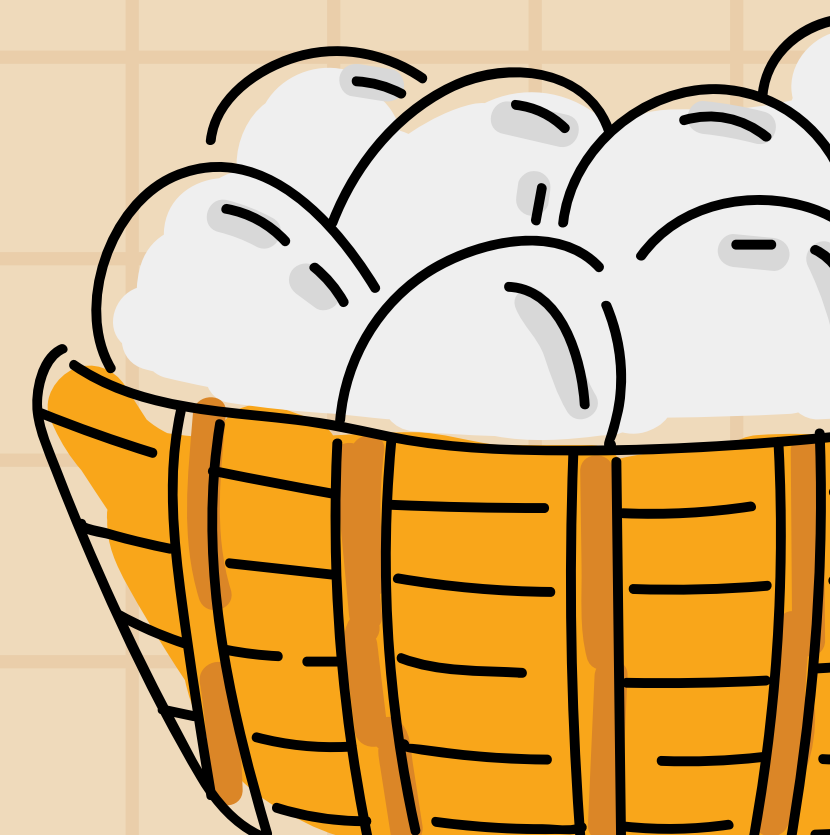
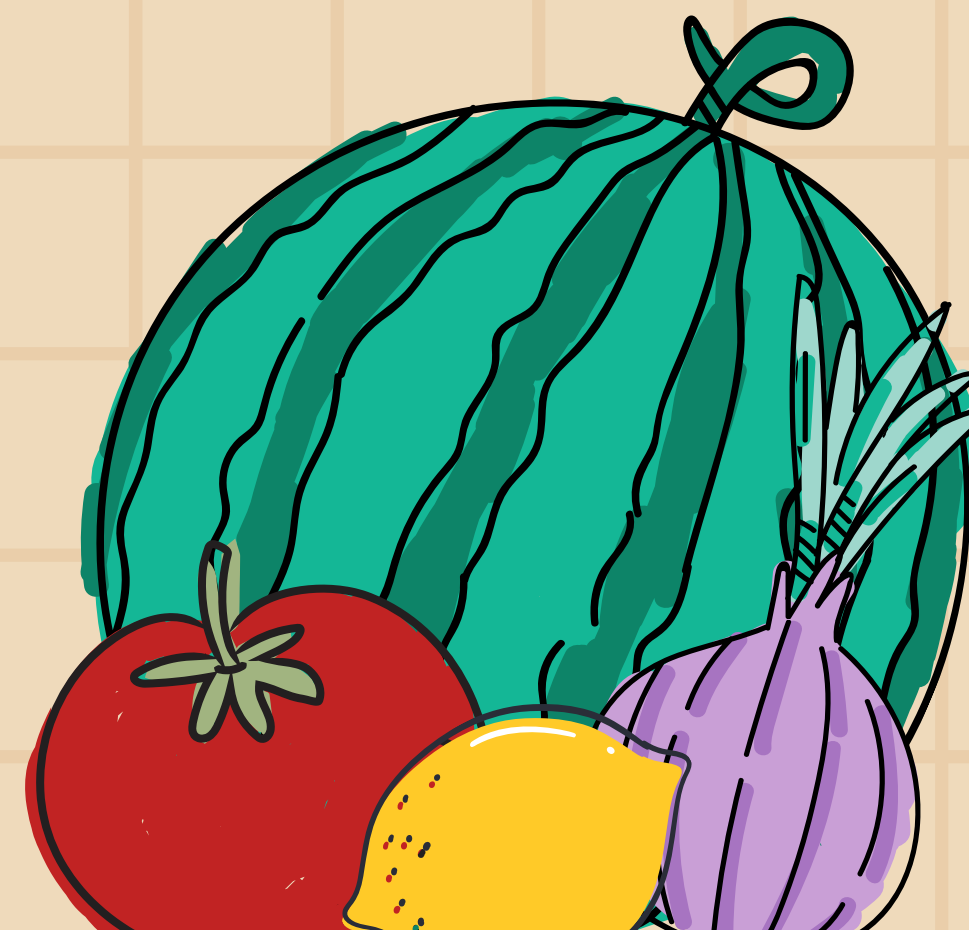
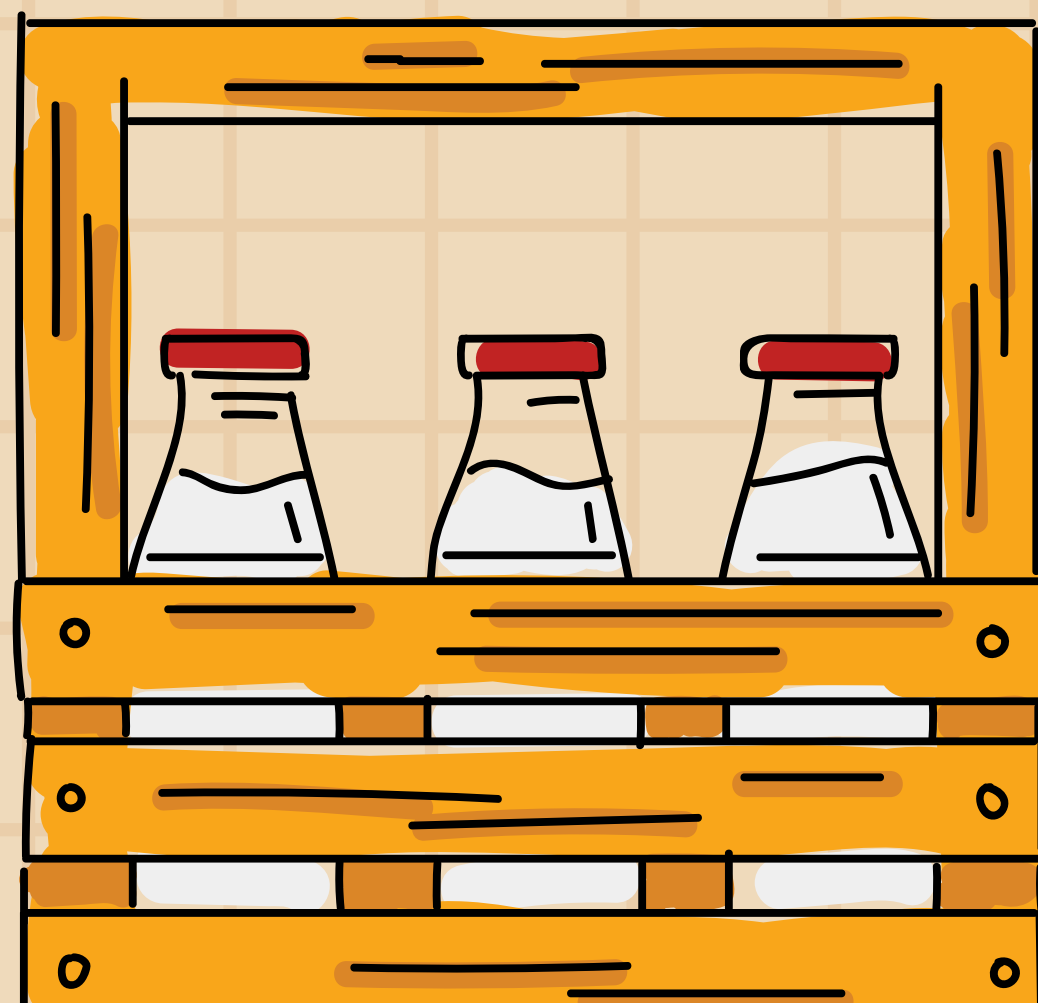
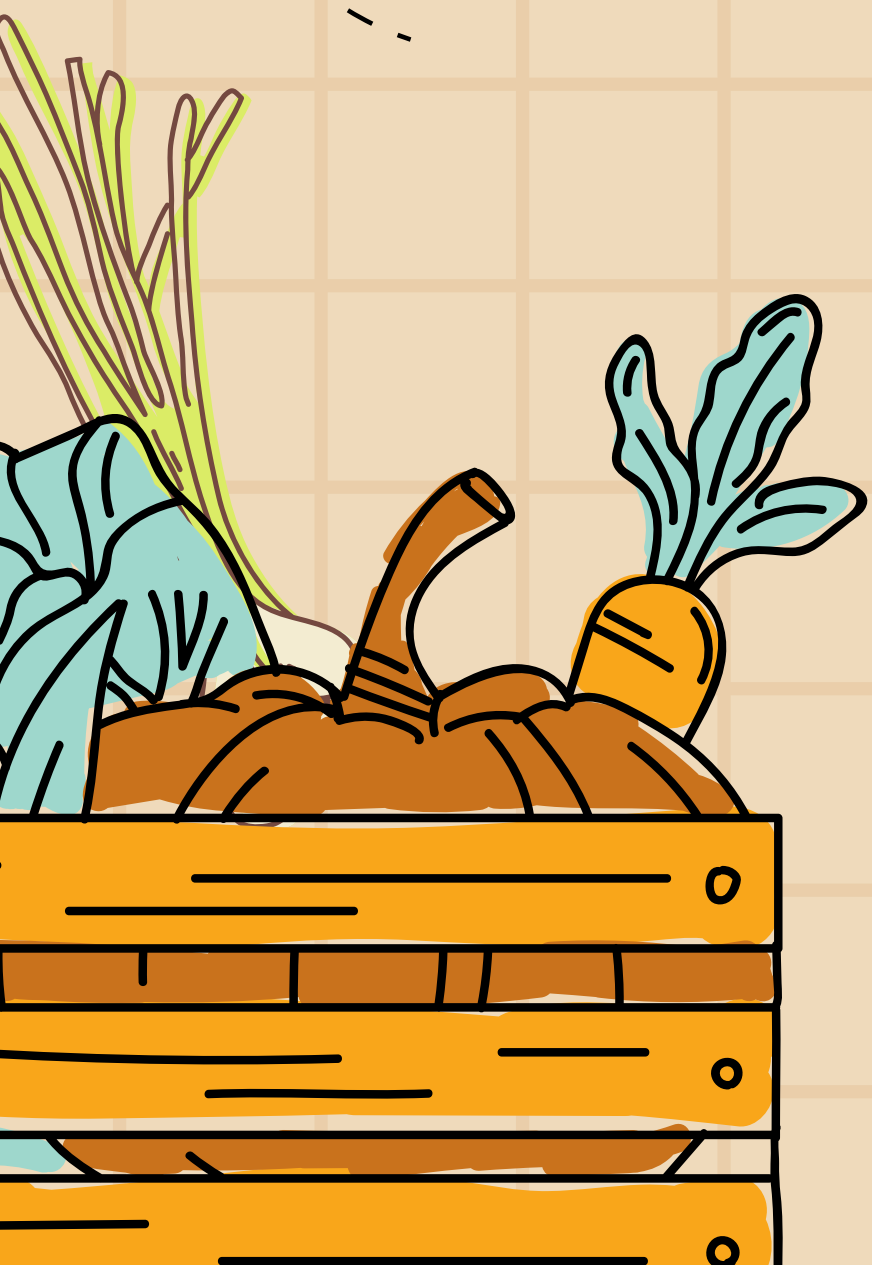


ERROR_404

"Η ΕΞΕΛΙΞΗ ΤΟΥ ΠΡΩΤΟΓΕΝΟΥΣ ΤΟΜΕΑ
ΣΤΗΝ ΕΛΛΑΔΑ ΜΕΣΑ ΑΠΟ ΣΤΑΤΙΣΤΙΚΑ

ΔΕΔΟΜΕΝΑ (2000-2023)"

ΓΥΜΝΑΣΙΟ ΜΕ Λ.Τ. ΕΡΑΤΕΙΝΗΣ
ΠΕΡΙΦΕΡΕΙΑ ΣΤΕΡΕΑΣ ΕΛΛΑΔΑΣ
ΚΑΤΗΓΟΡΙΑ Β': ΓΥΜΝΑΣΙΑ



ΣΤΟΧΟΙ ΕΡΓΑΣΙΑΣ

Με βάση τα δεδομένα της Ελληνικής Στατιστικής Αρχής (ΕΛΣΤΑΤ), η εργασία αυτή εξετάζει βασικά χαρακτηριστικά του πρωτογενούς τομέα στην Ελλάδα. Στόχος είναι η κατανόηση της εξέλιξης της γεωργίας και της κτηνοτροφίας μέσα από στατιστικά δεδομένα.

Επιμέρους στόχοι της εργασίας



ΜΕΘΟΔΟΛΟΓΙΑ

1 Μελετήθηκαν τα στατιστικά δεδομένα της ΕΛΣΤΑΤ από την Απογραφή Γεωργίας – Κτηνοτροφίας και την Έρευνα Διάρθρωσης Γεωργικών Εκμεταλλεύσεων.

2 Τα δεδομένα οργανώθηκαν και επεξεργάστηκαν ώστε να απαντηθούν τα ερωτήματα Α έως Ε της εργασίας

3 Δημιουργήθηκαν γραφήματα για την καλύτερη κατανόηση των δεδομένων, χρησιμοποιώντας κατάλληλο λογισμικό.

4 Τέλος, πραγματοποιήθηκε ερμηνεία των αποτελεσμάτων ώστε να εξαχθούν συμπεράσματα για την εξέλιξη του πρωτογενούς τομέα.

ΠΗΓΕΣ



Ελληνική Στατιστική Αρχή (ΕΛΣΤΑΤ)

- Απογραφή Γεωργίας και Κτηνοτροφίας (2000, 2009, 2020)
- Έρευνα Διάρθρωσης Γεωργικών και Κτηνοτροφικών Εκμεταλλεύσεων (2003, 2005, 2007, 2013, 2016, 2023)

ΒΙΒΛΙΟΓΡΑΦΙΑ



- Μαθηματικά Γ Γυμνασίου, ΙΤΥΕ «Διόφαντος».
- Μαθηματικά & Στοιχεία Στατιστικής, Γ Λυκείου (Γενικής Παιδείας), ΙΤΥΕ «Διόφαντος».

ΕΡΓΑΛΕΙΑ



Microsoft Excel: Επεξεργασία Δεδομένων,
Google Docs & Sheets: Online συνεργασία,
Canva: Παρουσίαση & Γραφήματα,
Databrainer: Γραφήματα



ΧΡΗΣΙΜΕΣ ΕΝΝΟΙΕΣ / ΟΡΙΣΜΟΙ

1 Γεωργική και Κτηνοτροφική Εκμετάλλευση:

Μια ενιαία μονάδα, τόσο από τεχνική όσο και από οικονομική άποψη, με ενιαία διαχείριση, η οποία γενικά παράγει γεωργικά ή κτηνοτροφικά προϊόντα ή διατηρεί τη γη της που δεν χρησιμοποιείται πλέον για παραγωγικούς σκοπούς, σε καλή γεωργική και περιβαλλοντική κατάσταση. Επιπρόσθετα, μια εκμετάλλευση μπορεί να παράγει και άλλα συμπληρωματικά, μη γεωργικά, προϊόντα και υπηρεσίες.

2 Χρησιμοποιούμενη Γεωργική Έκταση (ΧΓΕ):

Το σύνολο της γεωργικής γης που χρησιμοποίησε η εκμετάλλευση. Αποτελεί το άθροισμα της έκτασης των αροτραίων καλλιεργειών, των μόνιμων καλλιεργειών, των καλλιεργειών σε θερμοκήπια, των οικογενειακών λαχανόκηπων και των χρησιμοποιούμενων μόνιμων λιβαδιών και βοσκοτόπων, συμπεριλαμβανομένων των χρησιμοποιούμενων άγονων βοσκοτόπων και αυτών που είναι επιλέξιμοι για την καταβολή επιδοτήσεων.

3 Ελαιώνες:

Περιλαμβάνουν εκτάσεις με ελαιόδεντρα και διακρίνονται στις δύο παρακάτω κατηγορίες, ανάλογα με τον προορισμό του καρπού τους: (α) Ελαιώνες Ελαιοποίησης: Εκτάσεις με ελαιόδεντρα ο καρπός των οποίων προορίζεται για την παραγωγή ελαιολάδου και (β) Ελαιώνες Επιτραπέζιας Χρήσης: Εκτάσεις με ελαιόδεντρα ο καρπός των οποίων προορίζεται για επιτραπέζια χρήση (βρώσιμες ελιές).

4 Κυψέλες Μελισσών:

Πάθε σμήνος μελισσών (μελίσι) καταγράφεται ως μία κυψέλη, ανεξαρτήτως της φύσης και του τύπου της κυψέλης.

5 Κάτοχος της Εκμετάλλευσης:

Το πρόσωπο (φυσικό ή νομικό) στο όνομα του οποίου λειτουργεί η εκμετάλλευση, που έχει, δηλαδή, τη νομική και οικονομική ευθύνη της εκμετάλλευσης.

6 Μέλη της Οικογένειας του Κατόχου που απασχολούνται στην εκμετάλλευση:

Μέλη της οικογένειας θεωρούνται η/ο σύζυγος και οι υπόλοιποι συγγενείς (γονείς, παιδιά, αδέρφια, εγγόνια, παππούδες κ.λπ.), συμπεριλαμβανομένων των συγγενών εξ αγχιστείας και μέσω υιοθεσίας. Άτομα που διαμένουν μαζί ως σύντροφοι θεωρούνται σύζυγοι. Τα παραπάνω μέλη της οικογένειας θεωρούνται ότι ανήκουν στο εργατικό δυναμικό της εκμετάλλευσης εφόσον εμπλέκονται στις γεωργικές ή στις άλλες κερδοσκοπικές, άμεσα σχετιζόμενες με την εκμετάλλευση, δραστηριότητες, ακόμα και αν λαμβάνουν αποζημίωση.

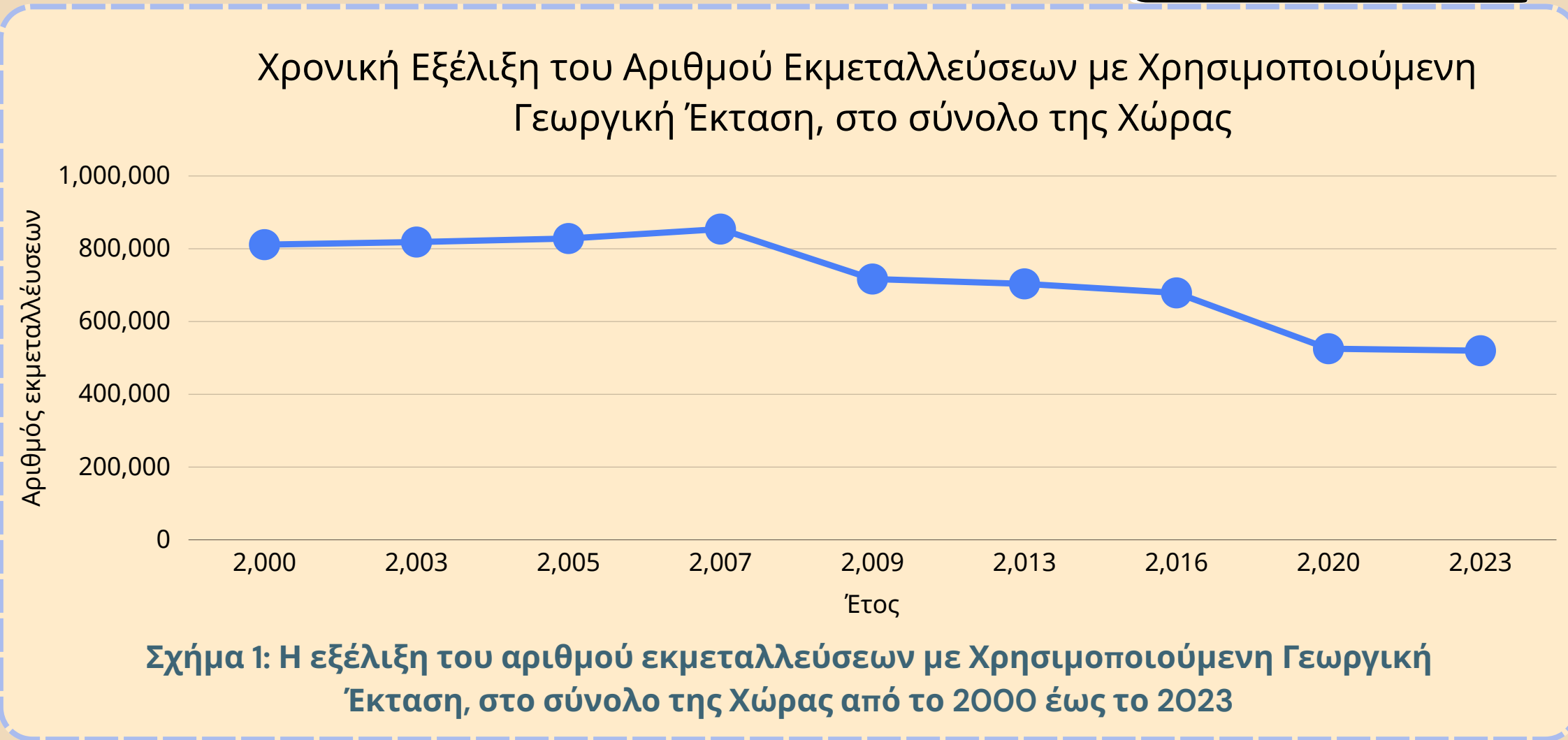


ΣΤΟΧΟΣ Α: ΔΙΑΧΡΟΝΙΚΗ ΕΞΕΛΙΞΗ ΤΟΥ ΑΡΙΘΜΟΥ ΤΩΝ ΕΚΜΕΤΑΛΛΕΥΣΕΩΝ ΜΕ ΧΓΕ, ΑΠΟ ΤΟ 2000 ΕΩΣ ΤΟ 2023



ΕΤΟΣ	ΑΡΙΘΜΟΣ ΕΚΜΕΤΑΛΛΕΥΣΕΩΝ
2000	811,318
2003	818,467
2005	828,157
2007	854,123
2009	716,823
2013	703,535
2016	678,702
2020	525,284
2023	519,764

Πίνακας 1: Αριθμός εκμεταλλεύσεων με Χρησιμοποιούμενη Γεωργική Έκταση, στο σύνολο της Χώρας ανά έτος



Από το διάγραμμα παρατηρούμε ότι ο αριθμός των γεωργικών εκμεταλλεύσεων με χρησιμοποιούμενη γεωργική έκταση παρουσιάζει αρχικά μικρή αύξηση και στη συνέχεια σημαντική μείωση. Από το 2000 έως το 2007, παρατηρούμε ήπια αύξηση. Συγκεκριμένα, η αύξηση είναι της τάξης του 0,9%, 1,2% και 3,1% για τα έτη 2003, 2005 και 2007 αντίστοιχα.

Μετά το 2007 όμως η τάση αντιστρέφεται και σε κάθε νέα καταμέτρηση παρατηρείται μείωση. Συγκεκριμένα, την περίοδο 2007–2009 έχουμε σημαντική μείωση από 854.123 σε 716.823, δηλαδή 137.300 λιγότερες εκμεταλλεύσεις (-16,1%). Οι δύο επόμενες καταμετρήσεις παρουσιάζουν μικρότερη μείωση της τάξης του (-1,9%) το διάστημα 2009 - 2013 και (-3,5%) το διάστημα 2013 - 2016. Έπειτα το διάστημα 2016 - 2020 παρατηρείται εκ νέου σημαντική μείωση (η οποία είναι και η μεγαλύτερη) που ανέρχεται σε (-22,6%)

Το επόμενο διάστημα 2020 - 2023 η μείωση συνεχίζεται αλλά με πιο αργό ρυθμό, φτάνοντας τις 519.764 εκμεταλλεύσεις, δηλαδή (-1,1%). Συνολικά, από το 2000 έως το 2023 ο αριθμός των εκμεταλλεύσεων μειώθηκε από 811.318 σε 519.764, δηλαδή κατά 291.554 εκμεταλλεύσεις (περίπου 36% μείωση). Η τάση αυτή δείχνει ότι με την πάροδο των ετών μειώνεται ο αριθμός των γεωργικών εκμεταλλεύσεων, πιθανότατα λόγω εγκατάλειψης μικρών εκμεταλλεύσεων ή συγκέντρωσης της γεωργικής παραγωγής σε λιγότερες και μεγαλύτερες μονάδες.

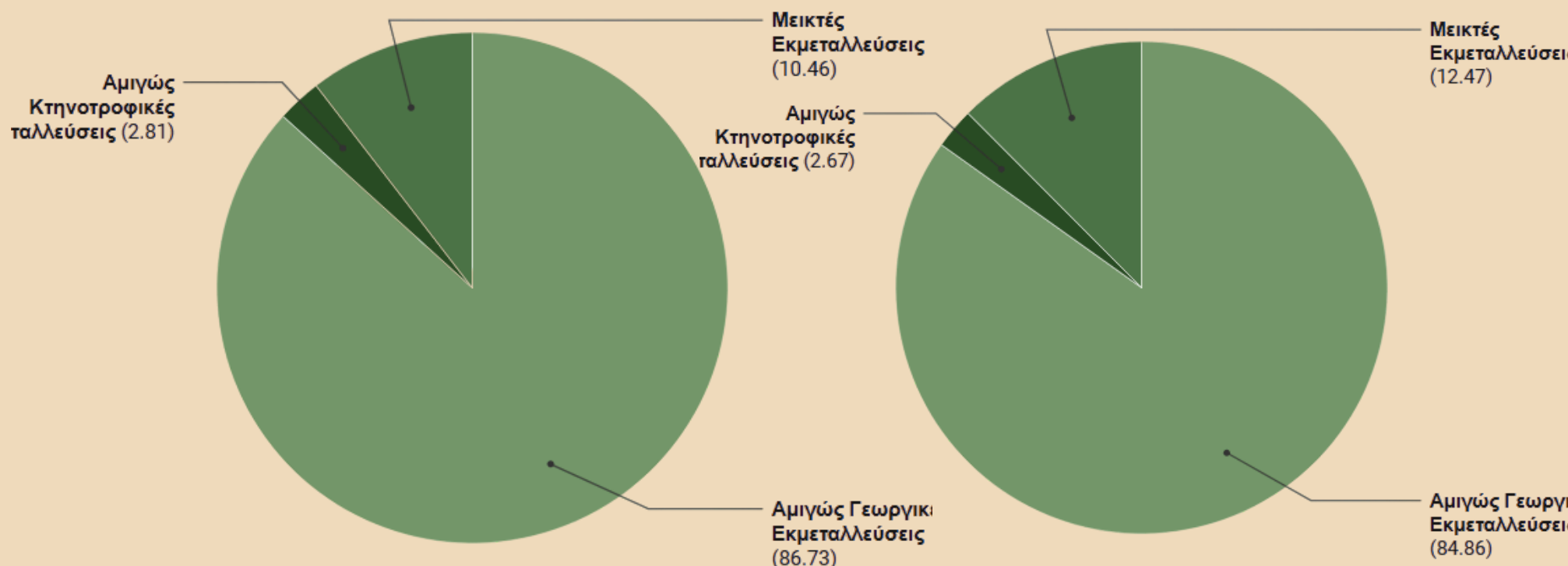
ΣΤΟΧΟΣ Β: ΠΟΣΟΣΤΙΑΙΑ ΚΑΤΑΝΟΜΗ ΓΕΩΡΓΙΚΩΝ ΕΚΜΕΤΑΛΛΕΥΣΕΩΝ ΚΑΤΑ ΤΥΠΟ ΣΤΗΝ ΕΛΛΑΔΑ ΚΑΙ ΣΤΗ ΣΤ. ΕΛΛΑΔΑ (2023)

Από τα διαγράμματα παρατηρούμε ότι τόσο στο σύνολο της χώρας όσο και στη Στερεά Ελλάδα οι περισσότερες εκμεταλλεύσεις είναι αμιγώς γεωργικές. Συγκεκριμένα, στη Στερεά Ελλάδα το ποσοστό τους φτάνει το 86,73%, ενώ στο σύνολο της χώρας είναι 84,86%. Αυτό δείχνει ότι η γεωργική δραστηριότητα αποτελεί τη βασική μορφή εκμετάλλευσης.

Οι μεικτές εκμεταλλεύσεις αποτελούν το δεύτερο μεγαλύτερο ποσοστό. Στη Στερεά Ελλάδα αντιστοιχούν στο 10,46%, ενώ στο σύνολο της χώρας είναι ελαφρώς περισσότερες, 12,47%.

Τέλος, οι αμιγώς κτηνοτροφικές εκμεταλλεύσεις αποτελούν το μικρότερο ποσοστό τόσο στη Στερεά Ελλάδα (2,81%) όσο και στο σύνολο της χώρας (2,67%).

Συνολικά, παρατηρείται ότι η δομή των εκμεταλλεύσεων στη Στερεά Ελλάδα είναι παρόμοια με εκείνη της χώρας, με κυριαρχία των γεωργικών εκμεταλλεύσεων και πολύ μικρό ποσοστό καθαρά κτηνοτροφικών μονάδων.

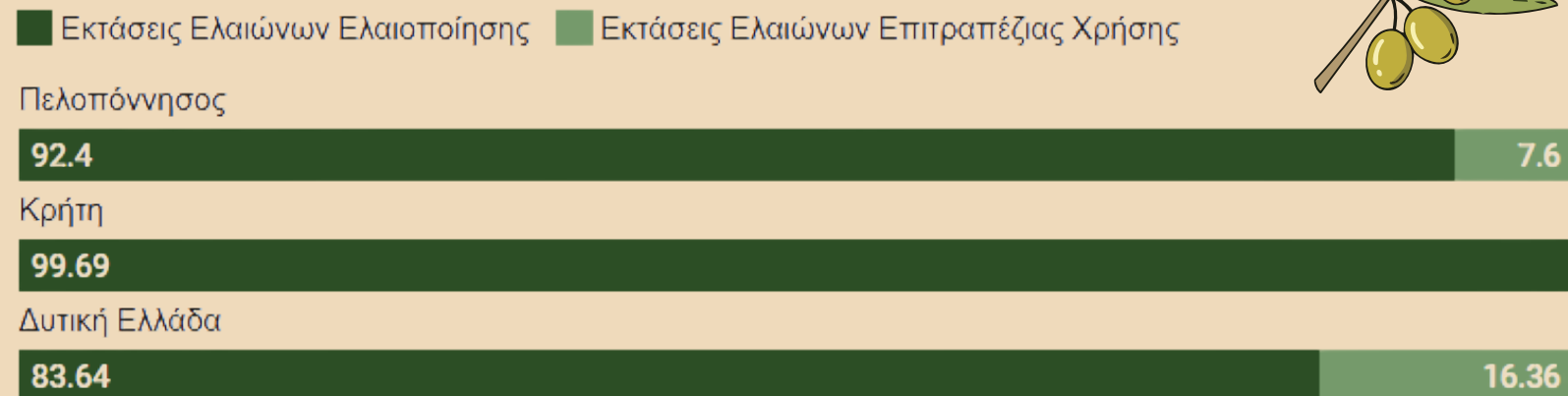


Σχήμα 2: Ποσοστιαία κατανομή γεωργικών εκμεταλλεύσεων ανά τύπο στην Στερεά Ελλάδα το έτος 2023.

Σχήμα 3: Ποσοστιαία κατανομή γεωργικών εκμεταλλεύσεων ανά τύπο στο σύνολο της Χώρας το έτος 2023.

ΣΤΟΧΟΣ Γ: ΠΟΣΟΣΤΙΑΙΑ ΚΑΤΑΝΟΜΗ ΕΚΤΑΣΕΩΝ ΕΛΑΙΩΝΩΝ ΑΝΑ ΚΑΤΗΓΟΡΙΑ ΣΤΙΣ ΤΡΕΙΣ ΠΕΡΙΦΕΡΕΙΕΣ ΜΕ ΤΗ ΜΕΓΑΛΥΤΕΡΗ ΕΚΤΑΣΗ ΕΛΑΙΩΝΩΝ (2023)

Κατανομή εκτάσεων Ελαιώνων στις τρεις Περιφέρειες με τους περισσότερους ελαιώνες.



Σχήμα 4: Κατανομή εκτάσεων ελαιώνων ανά κατηγορία στις τρεις μεγαλύτερες ελαιοπαραγωγικές Περιφέρειες (2023)

Από τα διαγράμματα παρατηρούμε ότι και στις τρεις Περιφέρειες το μεγαλύτερο μέρος των εκτάσεων ελαιώνων χρησιμοποιείται για παραγωγή ελαιολάδου.

- Η Κρήτη παρουσιάζει το μεγαλύτερο ποσοστό ελαιώνων ελαιοποίησης, το οποίο φτάνει περίπου το 99,7%, γεγονός που δείχνει ότι η παραγωγή ελαιολάδου αποτελεί την κυρίαρχη αγροτική δραστηριότητα στην περιοχή.
- Στην Πελοπόννησο επίσης κυριαρχούν οι ελαιώνες ελαιοποίησης με ποσοστό περίπου 92%, ενώ ένα μικρότερο ποσοστό (περίπου 8%) αφορά ελιές επιτραπέζιας χρήσης.
- Στη Δυτική Ελλάδα το ποσοστό των ελαιώνων ελαιοποίησης είναι επίσης υψηλό (περίπου 84%), αλλά εμφανίζεται και το μεγαλύτερο ποσοστό επιτραπέζιων ελιών (περίπου 16%) σε σχέση με τις άλλες δύο Περιφέρειες.

Συνολικά, τα αποτελέσματα δείχνουν ότι στις μεγαλύτερες ελαιοπαραγωγικές περιοχές της Ελλάδας η καλλιέργεια της ελιάς συνδέεται κυρίως με την παραγωγή ελαιολάδου, που αποτελεί βασικό προϊόν της ελληνικής αγροτικής οικονομίας.



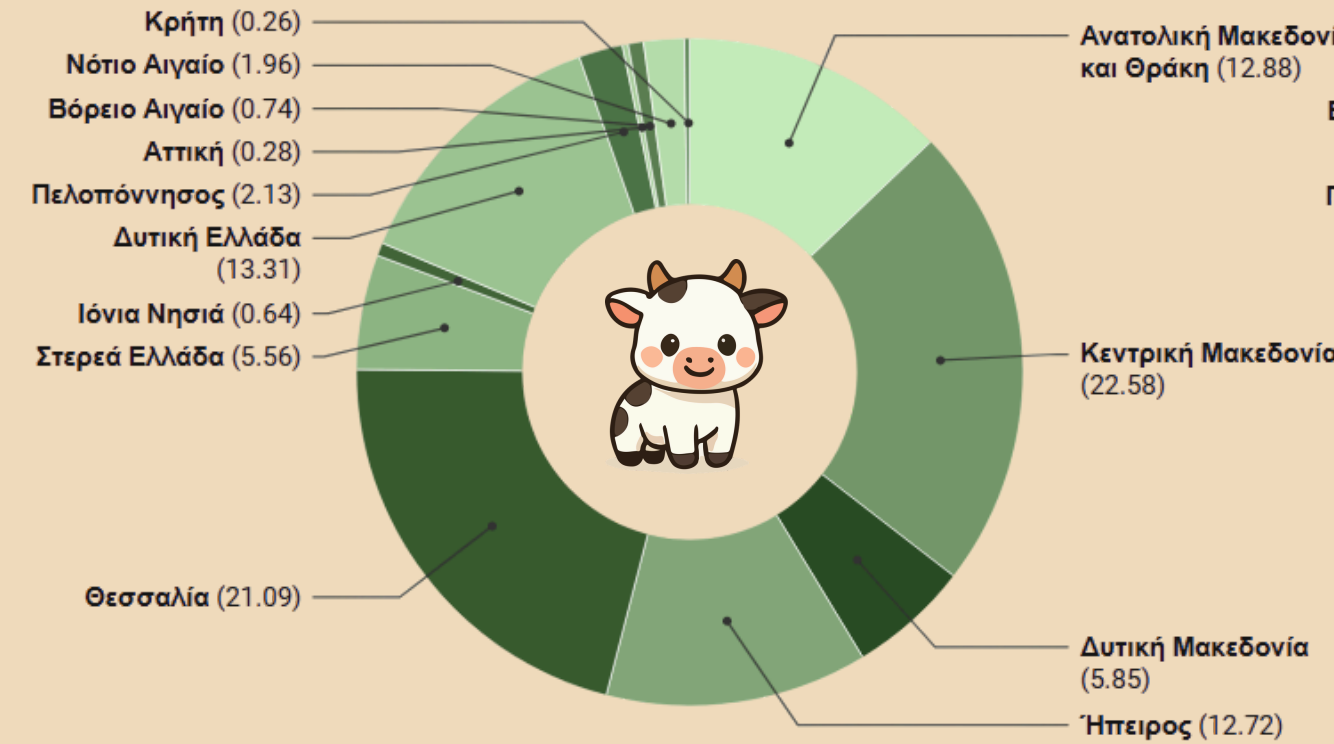
ΣΤΟΧΟΣ Δ: ΠΟΣΟΣΤΙΑΙΑ ΚΑΤΑΝΟΜΗ ΖΩΙΚΟΥ ΚΕΦΑΛΑΙΟΥ ΑΝΑ ΠΕΡΙΦΕΡΕΙΑ ΣΤΗΝ ΕΛΛΑΔΑ (2023)

Από τα διαγράμματα της ποσοστιαίας κατανομής του ζωικού κεφαλαίου ανά Περιφέρεια παρατηρούνται σημαντικές διαφοροποιήσεις μεταξύ των περιοχών της χώρας.

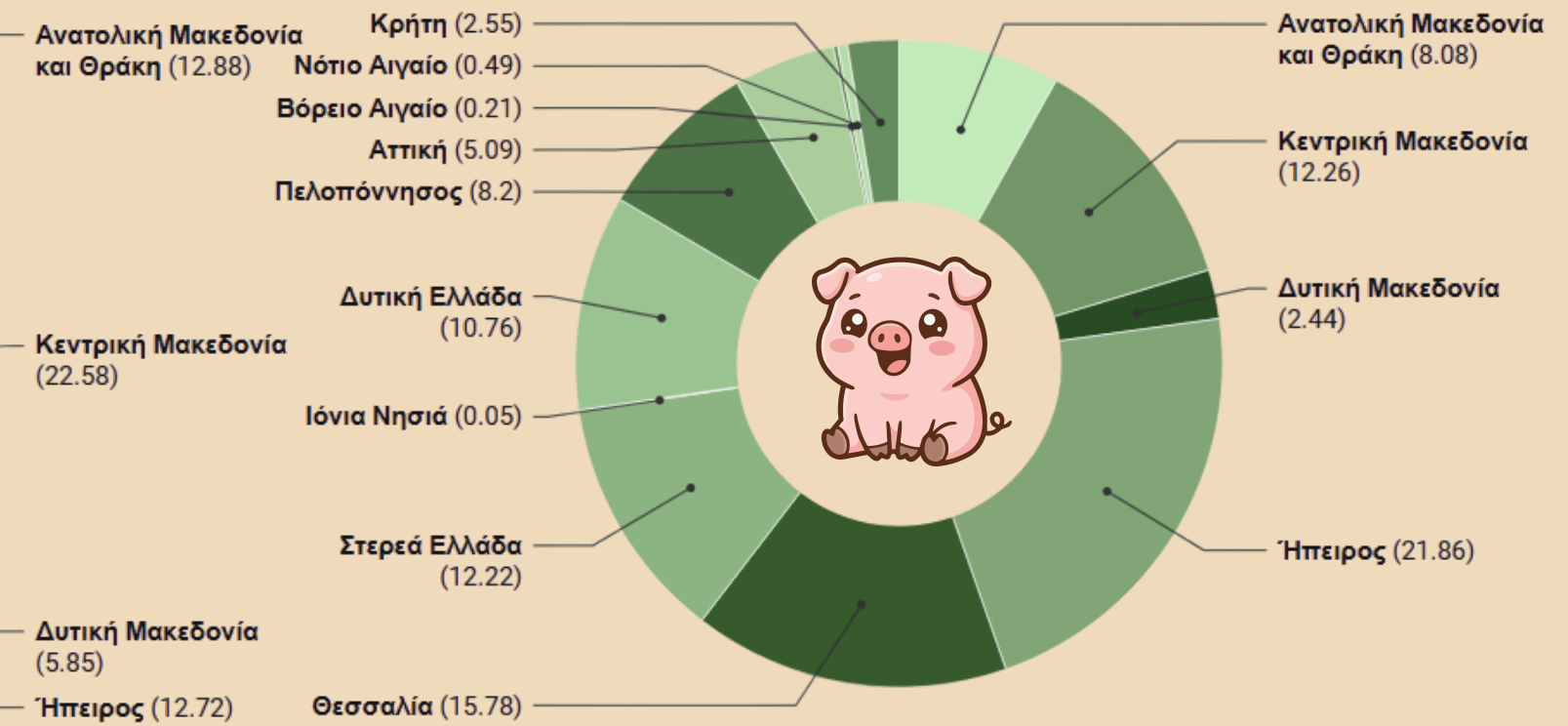
- Στα βοοειδή, το μεγαλύτερο ποσοστό συγκεντρώνεται στην Κεντρική Μακεδονία (22,58%), ενώ ακολουθούν η Θεσσαλία (21,09%) και η Δυτική Ελλάδα (13,31%). Οι Περιφέρειες αυτές φαίνεται να αποτελούν σημαντικά κέντρα εκτροφής βοοειδών στην Ελλάδα.
- Στους χοίρους, το μεγαλύτερο ποσοστό εμφανίζεται στην Ήπειρο (21,86%), ενώ σημαντική παρουσία έχουν επίσης η Θεσσαλία (15,78%) και η Κεντρική Μακεδονία (12,26%). Αντίθετα, σε νησιωτικές Περιφέρειες όπως τα Ιόνια Νησιά (0,05%) και το Βόρειο Αιγαίο (0,21%) η εκτροφή χοίρων είναι πολύ περιορισμένη.
- Στα πουλερικά, παρατηρείται πολύ μεγάλη συγκέντρωση στην Ήπειρο (37,39%), γεγονός που δείχνει ότι η περιοχή αυτή αποτελεί το σημαντικότερο κέντρο πτηνοτροφίας στη χώρα. Ακολουθούν η Αττική (19,07%) και η Κεντρική Μακεδονία (16,55%).
- Τέλος, στις κυψέλες μελισσών το μεγαλύτερο ποσοστό εντοπίζεται στην Κρήτη (17,17%) και στην Κεντρική Μακεδονία (16,27%), ενώ σημαντικά ποσοστά εμφανίζουν επίσης η Θεσσαλία (10,92%) και η Πελοπόννησος (9,61%).

Συνολικά, παρατηρείται ότι διαφορετικές Περιφέρειες εξειδικεύονται σε διαφορετικούς τομείς της κτηνοτροφίας, γεγονός που σχετίζεται με τις φυσικές συνθήκες, το ανάγλυφο και την αγροτική παράδοση κάθε περιοχής.

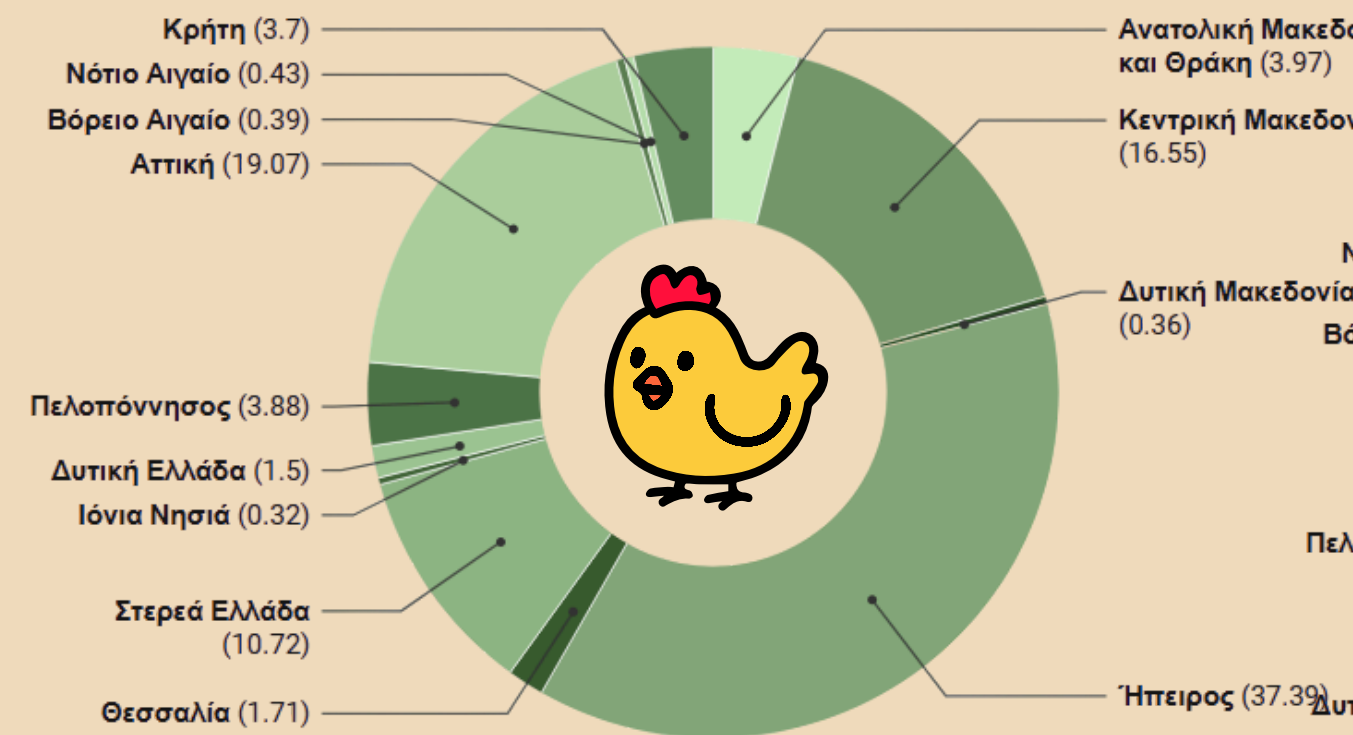
Βοοειδή



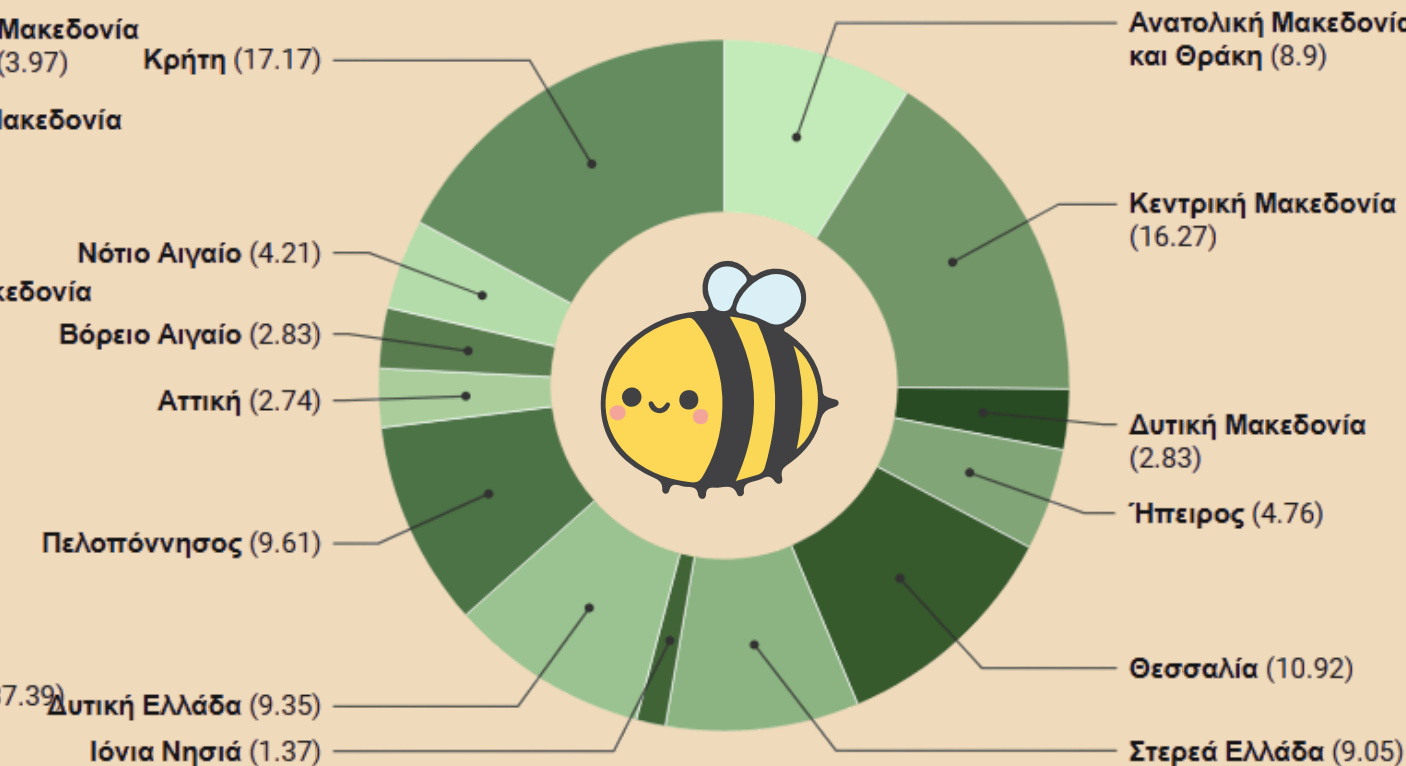
Χοίροι



Πουλερικά



Κυψέλες

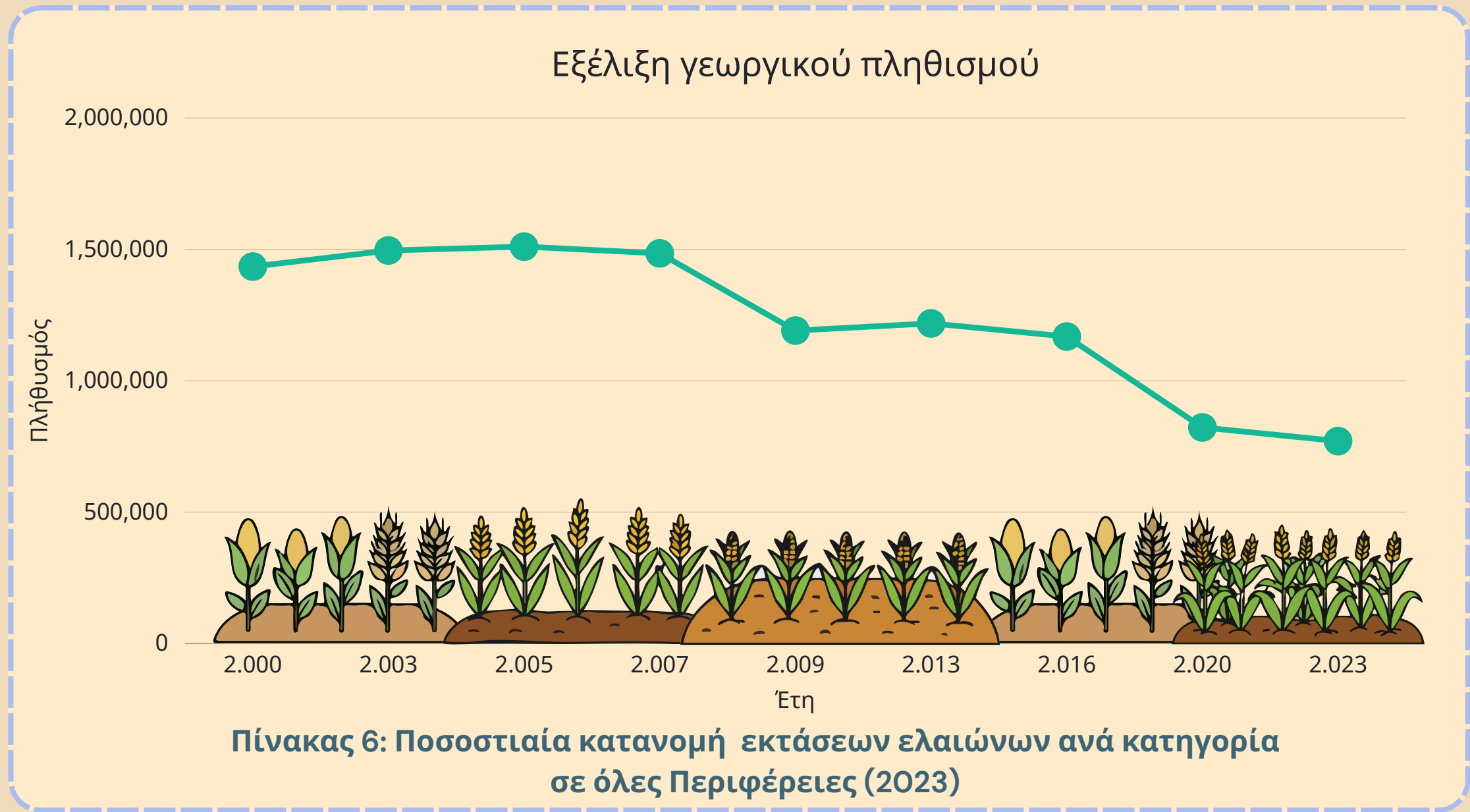


Σχήμα 5: Ποσοστιαία κατανομή πληθυσμών ανά ζωικό είδος στις Περιφέρειες (2023)

ΣΤΟΧΟΣ Ε: ΔΙΑΧΡΟΝΙΚΗ ΕΞΕΛΙΞΗ ΑΠΑΣΧΟΛΗΣΗΣ ΣΤΙΣ ΓΕΩΡΓΙΚΕΣ ΕΚΜΕΤΑΛΛΕΥΣΕΙΣ (2000–2023)

ΕΤΟΣ	ΑΡΙΘΜΟΣ ΕΚΜΕΤΑΛΛΕΥΣΕΩΝ
2000	1,434,504
2003	1,495,662
2005	1,510,446
2007	1,484,826
2009	1,191,006
2013	1,218,274
2016	1,168,324
2020	822,430
2023	770,435

Πίνακας 2: Εξέλιξη της απασχόλησης στις γεωργικές εκμεταλλεύσεις στην Ελλάδα (2000–2023)



Από το διάγραμμα παρατηρούμε ότι ο αριθμός των κατόχων γεωργικών εκμεταλλεύσεων και των μελών της οικογένειάς τους που απασχολούνται σε αυτές παρουσιάζει αρχικά μικρή αύξηση και στη συνέχεια σημαντική μείωση.

Συγκεκριμένα, από το 2000 έως το 2005 ο αριθμός των απασχολούμενων αυξάνεται από 1.434.504 σε 1.510.446 άτομα, δηλαδή αύξηση περίπου 75.942 ατόμων (περίπου 5,3%). Μετά το 2005 αρχίζει μια γενική πτωτική τάση. Το 2009 ο αριθμός μειώνεται σε 1.191.006 άτομα, παρουσιάζοντας σημαντική πτώση. Παρότι το 2013 παρατηρείται μια μικρή αύξηση σε 1.218.274 άτομα, η μείωση συνεχίζεται τα επόμενα χρόνια. Το 2016 ο αριθμός φτάνει τα 1.168.324 άτομα, ενώ η μεγαλύτερη πτώση εμφανίζεται την περίοδο 2016–2020, όταν μειώνεται σε 822.430 άτομα.

Το 2023 ο αριθμός των απασχολούμενων στις γεωργικές εκμεταλλεύσεις φτάνει τα 770.435 άτομα, δηλαδή περίπου 664.000 λιγότερα άτομα σε σχέση με το 2000, που αντιστοιχεί σε συνολική μείωση περίπου 46%.

Συνολικά, τα δεδομένα δείχνουν ότι η απασχόληση στον πρωτογενή τομέα στην Ελλάδα έχει μειωθεί σημαντικά τα τελευταία χρόνια, γεγονός που πιθανόν συνδέεται με την αστικοποίηση, τη μείωση των μικρών οικογενειακών εκμεταλλεύσεων και τις αλλαγές στη δομή της αγροτικής οικονομίας.

ΣΥΜΠΕΡΑΣΜΑΤΑ



Μεταβολές στη δομή των γεωργικών εκμεταλλεύσεων

Η ανάλυση των δεδομένων δείχνει ότι την περίοδο 2000–2023 ο αριθμός των γεωργικών εκμεταλλεύσεων στην Ελλάδα παρουσιάζει σημαντική μείωση. Παρότι μέχρι το 2007 καταγράφεται μικρή αύξηση, από το έτος αυτό και μετά η τάση αντιστρέφεται και παρατηρείται συνεχής πτώση. Συνολικά, ο αριθμός των εκμεταλλεύσεων μειώθηκε περίπου κατά 36% σε σχέση με το 2000.

Παράλληλα, η κατανομή των τύπων εκμεταλλεύσεων δείχνει ότι η αμιγώς γεωργική δραστηριότητα κυριαρχεί, τόσο στο σύνολο της χώρας όσο και στη Στερεά Ελλάδα. Οι μεικτές εκμεταλλεύσεις αποτελούν μικρότερο αλλά σημαντικό ποσοστό, ενώ οι καθαρά κτηνοτροφικές μονάδες είναι περιορισμένες. Αυτό δείχνει ότι η γεωργική παραγωγή εξακολουθεί να αποτελεί τον βασικό πυλώνα του πρωτογενούς τομέα.



Περιφερειακές διαφοροποιήσεις της αγροτικής παραγωγής

Η ανάλυση των εκτάσεων ελαιώνων δείχνει ότι η καλλιέργεια της ελιάς συγκεντρώνεται κυρίως σε συγκεκριμένες Περιφέρειες, όπως η Πελοπόννησος, η Κρήτη και η Δυτική Ελλάδα. Στις περιοχές αυτές το μεγαλύτερο ποσοστό των ελαιώνων προορίζεται για παραγωγή ελαιολάδου, γεγονός που επιβεβαιώνει τη σημασία του προϊόντος για την ελληνική αγροτική οικονομία.

Παράλληλα, η κατανομή του ζωικού κεφαλαίου δείχνει έντονες γεωγραφικές διαφοροποιήσεις. Ορισμένες Περιφέρειες συγκεντρώνουν μεγαλύτερα ποσοστά συγκεκριμένων ειδών, όπως η πτηνοτροφία στην Ήπειρο ή η μελισσοκομία στην Κρήτη. Αυτό υποδηλώνει ότι η κτηνοτροφική δραστηριότητα συνδέεται στενά με τα φυσικά χαρακτηριστικά, το κλίμα και την αγροτική παράδοση κάθε περιοχής.



Μεταβολές στην απασχόληση στον πρωτογενή τομέα

Συνοψίζοντας, η ανάλυση των στατιστικών δεδομένων της ΕΛΣΤΑΤ δείχνει ότι ο πρωτογενής τομέας στην Ελλάδα έχει υποστεί σημαντικές μεταβολές τις τελευταίες δεκαετίες. Η μείωση του αριθμού των εκμεταλλεύσεων και της απασχόλησης υποδηλώνει αλλαγές στη δομή της αγροτικής οικονομίας, ενώ παράλληλα διατηρούνται ισχυρές περιφερειακές εξειδικεύσεις σε βασικές δραστηριότητες, όπως η ελαιοπαραγωγή και η κτηνοτροφία.

Η κατανόηση αυτών των τάσεων είναι σημαντική για τη διαμόρφωση πολιτικών που θα στηρίξουν τη βιώσιμη ανάπτυξη του πρωτογενούς τομέα και θα συμβάλουν στη διατήρηση της αγροτικής παραγωγής και της οικονομικής δραστηριότητας στις ελληνικές Περιφέρειες.



Μεταβολές στην απασχόληση στον πρωτογενή τομέα

Ένα ακόμη σημαντικό εύρημα είναι η σημαντική μείωση της απασχόλησης στις γεωργικές εκμεταλλεύσεις. Ο αριθμός των κατόχων εκμεταλλεύσεων και των μελών της οικογένειάς τους που εργάζονται σε αυτές μειώθηκε από περίπου 1,43 εκατομμύρια το 2000 σε περίπου 770 χιλιάδες το 2023, δηλαδή σχεδόν κατά 46%.

Η εξέλιξη αυτή δείχνει ότι ο πρωτογενής τομέας στην Ελλάδα βρίσκεται σε διαδικασία αλλαγής, με μικρότερο αριθμό εργαζομένων αλλά και μικρότερο αριθμό εκμεταλλεύσεων. Παρά τις αλλαγές αυτές, η γεωργία και η κτηνοτροφία παραμένουν σημαντικοί τομείς της ελληνικής οικονομίας και συνεχίζουν να παίζουν σημαντικό ρόλο στην παραγωγή τροφίμων και στη διατήρηση της αγροτικής δραστηριότητας.

