

ΔΙΑΧΡΟΝΙΚΗ ΜΕΛΕΤΗ ΕΜΠΟΡΙΟΥ ΣΤΗΝ ΕΛΛΑΔΑ

Ομάδα: TUKEY
Κατηγορία: Α'(Λύκεια)



ΣΤΟΧΟΙ



Κύριος στόχος είναι να μελετηθεί το εμπόριο στην Ελλάδα, δηλαδή οι εισαγωγές, εξαγωγές και το εμπορικό ισοζύγιο, λαμβάνοντας υπόψη τον διαχωρισμό σε ενδοεθνωσιακό εμπόριο και εμπόριο με τις τρίτες χώρες, των αγαθών σύμφωνα με τις ομάδες Τυποποιημένης Ταξινόμησης Διεθνούς Εμπορίου, και των χωρών εισαγωγών και εξαγωγών.

Αναλυτικότερα:

➤ Να μελετηθεί η διαχρονική εξέλιξη των εισαγωγών, εξαγωγών και εμπορικού ισοζυγίου κατά την περίοδο 2013 - 2022, λαμβάνοντας υπόψη και τον διαχωρισμό σε Ενδοεθνωσιακό εμπόριο και Εμπόριο με τις Τρίτες Χώρες.

➤ Να υπολογιστεί η ετήσια ποσοστιαία μεταβολή του Ενδοεθνωσιακού Εμπορίου ανά μήνα: i) από το έτος 2020 μέχρι το έτος 2021 και ii) από το έτος 2021 μέχρι το έτος 2022, και να εντοπιστούν οι μεγαλύτερες μεταβολές.

➤ Να μελετηθεί η χρονολογική σειρά των εισαγωγών και εξαγωγών αγαθών ανά ομάδα Τυποποιημένης Ταξινόμησης Διεθνούς Εμπορίου (ΤΤΔΕ).

➤ Να μελετηθεί το ποσοστό συνεισφοράς της κάθε χώρας εισαγωγής, από τις 20 κυριότερες χώρες, στο σύνολο της αξίας των εισαγωγών κατά τα έτη 2021 - 2022. Να βρεθεί ποιες χώρες συνεισφέρουν έως 60% στο σύνολο των ετήσιων εισαγωγών ανά έτος. Να επαναληφθεί η μελέτη και για τις εξαγωγές.

ΜΕΘΟΔΟΛΟΓΙΑ



➤ Ανάγνωση και κατανόηση όλων των στόχων-οδηγιών έτσι ώστε να απαντήσουμε βέλτιστα στα ζητούμενα.

➤ Συγκέντρωση όλων των δεδομένων της ΕΛΣΤΑΤ και επανατοποθέτηση αυτών σε νέους πίνακες όπου χρειάζεται.

➤ Δημιουργία καταλληλότερων και σαφέστερων γραφημάτων και στρογγυλοποίηση αριθμών με σκοπό την ευκολότερη οπτικοποίηση και την καλύτερη επεξεργασία των δεδομένων.

➤ Παρατήρηση όλων των γραφημάτων και των δεδομένων με σκοπό την παραγωγή συμπερασμάτων και την εκπλήρωση στόχων.

ΕΡΓΑΛΕΙΑ

- Google Slides και Slidesgo (δημιουργία παρουσίασης και θέματος)
- Flaticon, Storyset και Freepik (εικονίδια και infographics)
- Google Sheets (διαγράμματα)

ΒΙΒΛΙΟΓΡΑΦΙΑ

- "ΟΙ ΑΡΙΘΜΟΙ ΚΑΙ Η ΖΩΗ ΜΑΣ", της ΕΛΣΤΑΤ
- Σχολικά βιβλία της 2ης αλλά κυρίως της 3ης Λυκείου
- Γνώσεις που αντλήσαμε από τον Όμιλο Στατιστικής του σχολείου μας

ΔΕΔΟΜΕΝΑ

- Έρευνα ενδοεθνωσιακού εμπορίου (Intrastat) που διενεργεί η ΕΛΣΤΑΤ σε εμπορικές επιχειρήσεις που πραγματοποιούν διεθνείς συναλλαγές αγαθών από/προς κράτη μέλη της Ευρωπαϊκής Ένωσης (ΕΕ)
- Από τις Ελληνικές Τελωνιακές Αρχές που καταγράφουν τις εισαγωγές και εξαγωγές από/προς τις Τρίτες Χώρες.

Επεξήγηση βασικών εννοιών και μεταβλητών της έρευνας



Ποσοτικές

Εισαγωγή/Εξαγωγή

Πρόκειται για κάθε εμπορική εισαγωγή/εξαγωγή αγαθού από/προς άλλη χώρα εκτός Ελλάδας. (€) Οι εισαγωγές σε αυτήν την παρουσίαση σημειώνονται με το χρώμα κόκκινο (■) και οι εξαγωγές με το χρώμα μπλε (■).

Εμπορικό Ισοζύγιο

Το εμπορικό ισοζύγιο μιας χώρας είναι η διαφορά εξαγωγών από τις εισαγωγές και αντικατοπτρίζει την οικονομική της σχέση με τον υπόλοιπο κόσμο. Αν είναι αρνητικό υπάρχει έλλειμμα στο εμπορικό ισοζύγιο, ενώ αντίθετα αν είναι θετικό υπάρχει πλεόνασμα.

Ενδοενωσιακό εμπόριο αγαθών

Συμπεριλαμβάνει τις εισαγωγές και εξαγωγές αγαθών από/προς τα κράτη μέλη της Ευρωπαϊκής Ένωσης (ΕΕ).

Εμπόριο αγαθών με Τρίτες Χώρες

Συμπεριλαμβάνει τις εισαγωγές και εξαγωγές αγαθών από/προς τις Τρίτες Χώρες. Τρίτες Χώρες θεωρούνται οι χώρες που δεν είναι κράτη μέλη της Ευρωπαϊκής Ένωσης (ΕΕ).

Αγαθά

Αγαθά ορίζονται ως η κινητή περιουσία, συμπεριλαμβανομένης της ηλεκτρικής ενέργειας και του φυσικού αερίου ή αλλιώς υλικά αγαθά.

Τυποποιημένη Ταξινόμηση Διεθνούς Εμπορίου αγαθών (ΤΤΔΕ)

Η ταξινόμηση των αγαθών που θεσπίστηκε από τα Ηνωμένα Έθνη (UN), η οποία χρησιμοποιείται για τις στατιστικές εξωτερικού εμπορίου αγαθών (αξία εξαγωγών και εισαγωγών αγαθών), και επιτρέπει τις διεθνείς συγκρίσεις. εμπορευμάτων και αποτελείται από 10 βασικές ομάδες (κατηγορίες) αγαθών.

Ποιοτικές



*Όπου εμφανίζεται το έτος 2022, τα στοιχεία του είναι προσωρινά.

Διαχρονική εξέλιξη εμπορίου κατά την περίοδο 2013 - 2022



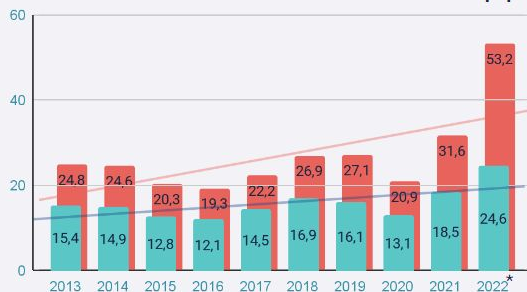
Διαχρονική εξέλιξη εμπορίου

Σε δισεκατομμύρια

■ Εισαγωγές ■ Εξαγωγές ■ Ισοζύγιο

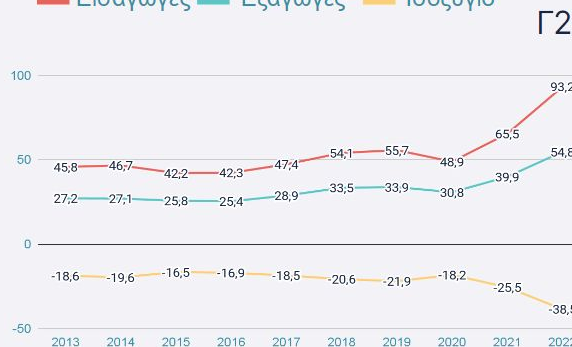
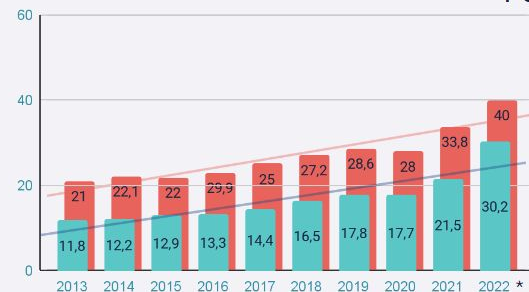
Εμπόριο με Τρίτες Χώρες

Γ1



Ενδοεθνικό Εμπόριο

Γ3



➤ Στα γραφήματα Γ1 και Γ3 απεικονίζεται η εξέλιξη του εμπορίου της Ελλάδας με άλλες χώρες, ανά τα χρόνια. Και στα δύο γραφήματα διακρίνεται ραγδαία άνοδος του εμπορίου τα τελευταία χρόνια. Το ενδοεθνικό εμπόριο παρουσιάζει πιο σταθερή άνοδο, ενώ το εμπόριο με τις τρίτες χώρες εμφανίζει απότομη άνοδο το έτος 2022 στις εισαγωγές, πιθανότατα λόγω του ρωσο-ουκρανικού πολέμου. Ανοδική πορεία εμφανίζουν τόσο οι εισαγωγές όσο και οι εξαγωγές, με τις εισαγωγές να παίρνουν καθαρό προβάδισμα, όπως αποτυπώνεται και στο ισοζύγιο, που το έτος 2022 είναι χαμηλότερο από ποτέ.

➤ Το εμπορικό ισοζύγιο την τριετία 2020-2022 μειώνεται αυξανόμενα, διότι ο ρυθμός με τον οποίο αυξάνονται οι εισαγωγές είναι μεγαλύτερος από αυτόν των εξαγωγών. Το φαινόμενο αυτό είναι ανησυχητικό για την οικονομία της χώρας, καθώς όταν το εμπορικό ισοζύγιο είναι αρνητικό, συμβάλλει στην αύξηση του ελλείμματος τρεχουσών συναλλαγών.





% Μεταβολή του ενδοενωσιακού εμπορίου ανά μήνα και έτος, την τριετία 2020-2022

Ενδοενωσιακό Εμπόριο (Εισαγωγές + Εξαγωγές)

Σε δισεκατομμύρια



Διαχρονική εξέλιξη Εισαγωγών - Εξαγωγών



Π1

	Εισαγωγές	Εξαγωγές
2020-2021	+20.6%	+21.4%
2021-2022	+18.4%	+40.4%

Σύμφωνα με το γράφημα Γ4 μεγάλες μεταβολές άνω του 20% εμφανίζονται ανάμεσα στα έτη 2020 και 2021 μετά τον Μάρτιο με κορύφωση τον Απρίλιο με ποσοστό 51,1%. Επίσης υψηλά είναι τα ποσοστά τον Μάιο και τον Νοέμβριο με περίπου 35% αύξηση στο γράφημα Γ4. Σημαντικό είναι να αναφερθεί πως τον Ιανουάριο και τον Φεβρουάριο σημειώθηκε μικρή πτώση ανάμεσα στα δύο έτη. Πιθανές αιτίες για την αύξηση από το ένα έτος στο άλλο είναι η σταδιακή άρση των περιορισμών στο εμπόριο λόγω COVID-19 και η συνεχιζόμενη ανάκαμψη της παγκόσμιας οικονομίας. Ειδικότερα για τον Απρίλιο οι εορτασμοί του Πάσχα αποτελούν αιτία αύξησης του εμπορίου, τον Μάιο η έναρξη της τουριστικής περιόδου για την Ελλάδα και η αναμονή του καλοκαιριού και τον Νοέμβριο το 'black friday' αποτελεί μια περίοδο αύξησης του ηλεκτρονικού εμπορίου, όπως και η αναμονή των εορτών των Χριστουγέννων και της Πρωτοχρονιάς.

Μεγάλη αύξηση παρουσιάζεται και μεταξύ του έτους 2021 και του έτους 2022, με τη μέση αύξηση να είναι περίπου 28% ανά μήνα, συγκριτικά με τη μέση αύξηση των ετών 2020-2021, που ήταν περίπου 22%. Ο υψηλότερος μήνας είναι ο Αύγουστος με 51,6% αύξηση μεταξύ των δύο ετών και αμέσως επόμενος είναι ο Μάιος με 39,2% αύξηση. Σε αντίθεση με τα έτη 2020-2021, στα έτη 2021-2022 δεν υπήρχαν μήνες, που να παρατηρήθηκε μείωση από το έτος 2021 στο έτος 2022. Οι μήνες με την μικρότερη αύξηση ήταν ο Νοέμβριος με ποσοστό 18,8% και ο Απρίλιος με ποσοστό 20,6%. Η άνοδος του εμπορίου μεταξύ των ετών 2021-2022 οφείλεται σε παράγοντες, όπως η στροφή προς χώρες εκτός της Ρωσίας για εμπόριο μετά τον πόλεμο στην Ουκρανία, η στήριξη από ευρωπαϊκά προγράμματα και η βελτίωση του επιχειρηματικού περιβάλλοντος στην Ελλάδα. Ειδικότερα, η άνοδος στους μήνες Μάιο και Αύγουστο ενισχύθηκε από την τουριστική περίοδο και την αυξημένη κατανάλωση προϊόντων.



Διαχρονική αξία προϊόντων, ανά ομάδα Τυποποιημένης Ταξινόμησης Διεθνούς Εμπορίου (ΤΤΔΕ) (μεταβολές, ποσοστά και Μ.Ο. Δεκαετίας 2013-2022)



Π2. Διαχρονική εξέλιξη τιμών ανά ομάδες της Τυποποιημένης Ταξινόμησης Διεθνούς Εμπορίου (2013-2020)



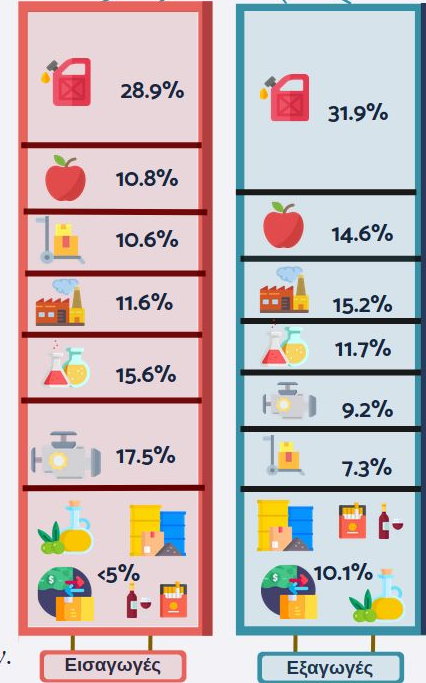
Γενικός όλος οι ετήσιες εισαγωγές και εξαγωγές αυξάνονται σταδιακά για σχεδόν όλα τα προϊόντα, εκτός από την ομάδα 3 (🚛), που παρουσιάζει μεγάλες αυξομειώσεις.

Η ομάδα 3 (🚛) αποτελεί το μεγαλύτερο ποσοστό της αξίας των εισαγωγών και των εξαγωγών της Ελλάδας με ποσοστά κοντά στο 30%. Παρατηρούνται επίσης έντονες διακυμάνσεις στην αξία της κατά την πάροδο των χρόνων.

Η ομάδα 7 (🏭) είναι η δεύτερη μεγαλύτερη ομάδα στις εξαγωγές και εμφανίζει σταθερή άνοδο από το έτος 2013.

Οι ομάδες 6 (🏠) και 0 (🍏) είναι δεύτερη και τρίτη αντίστοιχα στις εξαγωγές με ποσοστά κοντά στο 15%.

Οι ομάδες 1 (🍷), 2 (🍷), 4 (🍏) και 9 (🍏) είναι αυτές με τη μικρότερη διαχρονική αξία τόσο στις εισαγωγές όσο και στις εξαγωγές με την ομάδα 4 (0,6%) να είναι η μικρότερη στις εισαγωγές, πράγμα λογικό, καθώς η Ελλάδα φημίζεται για το ελαιόλαδό της και την ομάδα 9 (1,7%), που εμφανίζεται ως μικρότερη στις εξαγωγές.



Διαχρονικό ποσοστό στη συνολική αξία εισαγωγών και εξαγωγών ανα ομάδα ΤΤΔΕ (2013-2022)

Ποσοστά συνεισφοράς εισαγωγών/εξαγωγών της κάθε χώρας κατά τα έτη 2021-2022



Χώρες που συνεισφέρουν έως 60% στο σύνολο των ετήσιων εισαγωγών/εξαγωγών ανά έτος

20 χώρες με τα μεγαλύτερα ποσοστά συνεισφοράς στις εισαγωγές/εξαγωγές της Ελλάδας για τα έτη 2021 - 2022



Π3	Εισαγωγές	Εξαγωγές
2021	<u>Σύνολο: 65,5 δις.</u>	<u>Σύνολο: 40 δις.</u>
	ΓΕΡΜΑΝΙΑ 10.96%	ΙΤΑΛΙΑ 10.01%
	ΙΤΑΛΙΑ 8.56%	ΓΕΡΜΑΝΙΑ 7.31%
	ΚΙΝΑ 7.65%	ΚΥΠΡΟΣ 6.42%
	ΡΩΣΙΑ 6.57%	ΤΟΥΡΚΙΑ 5.15%
	ΙΡΑΚ 6.32%	ΒΟΥΛΓΑΡΙΑ 4.91%
	ΚΑΤΩ ΧΩΡΕΣ 5.59%	ΓΑΛΛΙΑ 4.68%
	ΓΑΛΛΙΑ 4.11%	Η Π Α 4.02%
	ΤΟΥΡΚΙΑ 3.81%	ΡΟΥΜΑΝΙΑ 3.47%
	ΙΣΠΑΝΙΑ 3.56%	ΗΝΩΜΕΝΟ ΒΑΣΙΛΕΙΟ 3.25%
		ΙΣΠΑΝΙΑ 2.98%
		ΛΙΒΑΝΟΣ 2.93%
	ΛΙΒΥΗ 2.52%	
	ΝΟΤΙΑ ΚΟΡΕΑ 2.29%	



Στους χάρτες X1 και X2 η Ελλάδα φαίνεται πως εισάγει κυρίως προϊόντα από την Ανατολή, και ένα ποσοστό από την Ευρώπη και την Αμερική, ενώ σε αντίθεση, στις εξαγωγές φαίνεται η Ελλάδα να έχει εμπορικές σχέσεις κυρίως με χώρες της ευρώπης και του δυτικού κόσμου.

2022*	<u>Σύνολο: 93,3 δις.</u>	<u>Σύνολο: 54,8 δις.</u>
	ΡΩΣΙΑ 10.01%	ΙΤΑΛΙΑ 10.45%
	ΓΕΡΜΑΝΙΑ 9.24%	ΒΟΥΛΓΑΡΙΑ 7.86%
	ΚΙΝΑ 8.48%	ΓΕΡΜΑΝΙΑ 6.48%
	ΙΡΑΚ 7.28%	ΚΥΠΡΟΣ 5.91%
	ΙΤΑΛΙΑ 6.84%	ΤΟΥΡΚΙΑ 4.57%
	ΚΑΤΩ ΧΩΡΕΣ 4.83%	Η Π Α 4.07%
	Η Π Α 3.70%	ΗΝΩΜΕΝΟ ΒΑΣΙΛΕΙΟ 3.91%
	ΓΑΛΛΙΑ 3.68%	ΙΣΠΑΝΙΑ 3.84%
	ΤΟΥΡΚΙΑ 3.10%	ΛΙΒΥΗ 3.38%
		ΡΟΥΜΑΝΙΑ 3.34%
		ΒΟΡΕΙΑ ΜΑΚΕΔΟΝΙΑ 3.20%

Η Ιταλία βρίσκεται στην πρώτη θέση στις εξαγωγές και τα δύο χρόνια, με ποσοστά περισσότερο από 10%. Στους πίνακες φαίνονται οι χώρες που συνεισφέρουν στο 60% των εισαγωγών- εξαγωγών ετησίως. Στις εξαγωγές υπάρχουν μικρές διαφοροποιήσεις στα ποσοστά και στις θέσεις των χωρών, αλλά οι χώρες στις πρώτες θέσεις παραμένουν οι ίδιες κατα κύριο λόγο.

Στις εισαγωγές παρατηρείται πως ενώ οι χώρες που συνεισφέρουν στο 60% είναι οι ίδιες για τις δύο χρονιές, υπάρχουν αρκετές μεταβολές στα ποσοστά μεταξύ των δύο ετών, με την κύρια να είναι η Ρωσία η οποία από 6.5% το 2021, ανέβηκε στο 10% το 2022, κατακτώντας τη πρώτη θέση.



Συμπεράσματα



Τα έτη 2013 - 2022 τόσο οι εισαγωγές όσο και οι εξαγωγές εμφανίζουν ανοδική πορεία / αύξηση. Τα τελευταία τρία έτη η ανοδική τάση κορυφώνεται, με το ρυθμό αύξησης των εισαγωγών να ξεπερνάει τις εξαγωγές. Το εμπορικό ισοζύγιο της χώρας ήταν εξ αρχής αρνητικό, κοντά στα -20 εκατομμύρια ευρώ τον χρόνο, όμως από το έτος 2021 και μετά, και κυρίως στις χώρες εκτός Ε.Ε. υπάρχει μεγάλη αύξηση του αρνητικού εμπορικού ισοζυγίου, με το έτος 2022 να φτάνει τα -40 δισεκατομμύρια ευρώ.

Αύξηση εμφανίζεται από το έτος 2020 στο έτος 2021 σε όλους τους μήνες, εκτός των δύο πρώτων του έτους. Ο μήνας με την μεγαλύτερη θετική μεταβολή είναι ο Απρίλιος και ο μήνας με την μικρότερη ο Ιανουάριος.

Παρόμοια τάση υπάρχει και από το έτος 2021 στο έτος 2022, αυτή τη φορά με αύξηση σε όλους τους μήνες από το ένα έτος στο άλλο. Μεγαλύτερη θετική μεταβολή είχε ο Αύγουστος και μικρότερη ο Νοέμβριος.

Τόσο στις εξαγωγές, όσο και στις εισαγωγές πρωταγωνιστούν τα ορυκτά καύσιμα κατά ποσοστό περίπου 30% της συνολικής αξίας των εμπορευμάτων.

Τη μικρότερη αξία στις εισαγωγές κατέχουν τα έλαια και τα λίπη φυτικής ή ζωικής προέλευσης, ενώ στις εξαγωγές τα είδη και οι συναλλαγές μη ταξινομημένες σε κατηγορίες.

Το 60% των εισαγωγών της χώρας μας προέρχεται από ανατολικές κυρίως χώρες, σαν την Ρωσία και την Κίνα. Η Ελλάδα εξάγει σχεδόν αποκλειστικά σε ενδοενοσιακές χώρες. Παρατηρείται επίσης πως σε ορισμένες χώρες Ελλάδα εξάγει, αλλά και εισάγει μεγάλες ποσότητες, στην Γερμανία και στην Γαλλία.

Γενικό Συμπέρασμα

Το εμπόριο στην Ελλάδα την δεκαετία 2013-2022 έχει αυξηθεί σημαντικά, με τη μεγαλύτερη αύξηση να συμβαίνει μεταξύ 2020-2022 ενώ ταυτόχρονα, το έλλειμμα στο εμπορικό ισοζύγιο παρουσιάζει απότομη αύξηση την τελευταία τριετία. Μεγαλύτερο μέρος του εμπορίου της χώρας καταλαμβάνουν τα ορυκτά καύσιμα. Κυρίαρχο ρόλο στις εισαγωγές παίζουν η Γερμανία και η Ρωσία και στις εξαγωγές η Ιταλία.

