

ROBOT

Π.Ε. ΑΝΑΤΟΛΙΚΗΣ ΑΤΤΙΚΗΣ Εκπαιδευτική Αναγέννηση

ΚΑΤΗΓΟΡΙΑ Α': ΜΑΘΗΤΕΣ ΛΥΚΕΙΟΥ

7^{ος} Πανελλήνιος Διαγωνισμός Στατιστικής



Στόχοι Εργασίας



Βασικός στόχος της εργασίας είναι η διερεύνηση των εισαγωγών και εξαγωγών αγαθών στην Ελλάδα τα έτη 2020-2022.

Δευτερεύοντες στόχοι

Μελέτη της διαχρονικής εξέλιξης των εισαγωγών, εξαγωγών και εμπορικού ισοζυγίου κατά την περίοδο 2013 – 2022.

Υπολογισμός της ετήσιας ποσοστιαίας μεταβολής του Ενδοενωσιακού Εμπορίου ανά μήνα για τα έτη 2020/2021 και 2021/2022.

Μελέτη και σχολιασμός της χρονολογικής σειράς των εισαγωγών και εξαγωγών αγαθών ανά ομάδα Ταξινομημένης Ταξινόμησης Διεθνούς Εμπορίου.

Μελέτη του ποσοστού συνεισφοράς έως και το 60% της κάθε χώρας εισαγωγής από τις 20 κυριότερες χώρες στο σύνολο της αξίας των εισαγωγών κατά τα έτη 2021/2022.

Μεθοδολογία



Ανάλυση Απαιτήσεων

Μελέτη και κατανόηση των δεδομένων και των βασικών εννοιών.

Ανάλυση απαιτήσεων κάθε ερωτήματος.

Ανάπτυξη

Δημιουργία γραφημάτων με βάση τα δεδομένα από τους πίνακες και τα ποσοστά.

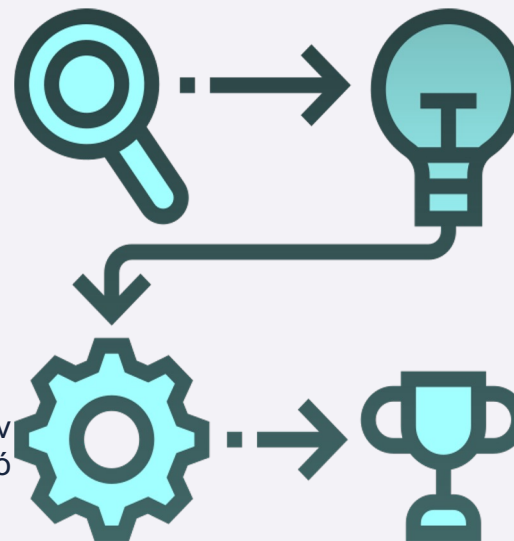
Εργαλεία



Η εργασία δημιουργήθηκε στην εφαρμογή Microsoft PowerPoint.

Για το θέμα χρησιμοποιήθηκε Slidesgo, για τα εικονίδια το Flaticon, το Storyset και το Freepik.

Για την επεξεργασία δεδομένων και τη δημιουργία των γραφημάτων χρησιμοποιήθηκε το Microsoft Excel.



Σχεδιασμός

Συγκέντρωση όλων των δεδομένων σε πίνακες.

Υπολογισμός των ζητούμενων ποσοστών.

Συμπεράσματα - Έλεγχος

Εξαγωγή συμπερασμάτων σύμφωνα με τα γραφήματα.

Επανελέγχος για τη σαφήνεια και την οπτική ελκυστικότητα κάθε σελίδας.

Δεδομένα / Βιβλιογραφία



Έρευνες ΕΛΣΤΑΤ:

- ✓ Π1-Εμπορικο ισοζύγιο (2013-2022)
- ✓ Π2-Εισαγωγές Εξαγωγές μηνιαία ετήσια (2020-2022)
- ✓ Π3,4-Εισαγωγές, Εξαγωγές Μηνιαία ΤΤΔΕ, (2012-2022)
- ✓ Π5-20 κυριότερες χώρες

Κανονισμός (ΕΕ) 2152/2019 ΕΚ

ΟΡΙΣΜΟΙ



Αγαθά: Η κινητή περιουσία, συμπεριλαμβανομένης της ηλεκτρικής ενέργειας και του φυσικού αερίου ή αλλιώς υλικά αγαθά.



Εισαγωγή: Κάθε εισαγωγή αγαθού από άλλη χώρα εκτός Ελλάδας. Η αξία των εισαγωγών μετράται σε ευρώ (€).



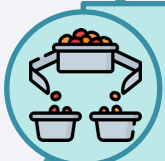
Εξαγωγή: Κάθε εισαγωγή αγαθού από άλλη χώρα εκτός Ελλάδας. Η αξία των εισαγωγών μετράται σε ευρώ (€).



Ενδοενωσιακό Εμπόριο Αγαθών: Συμπεριλαμβάνει τις εισαγωγές και εξαγωγές αγαθών από / προς τα κράτη μέλη της Ευρωπαϊκής Ένωσης (ΕΕ).



Εμπόριο Αγαθών με Τρίτες Χώρες: Συμπεριλαμβάνει τις εισαγωγές και εξαγωγές αγαθών από / προς τις Τρίτες Χώρες. Τρίτες Χώρες θεωρούνται οι χώρες που δεν είναι κράτη μέλη της Ευρωπαϊκής Ένωσης.

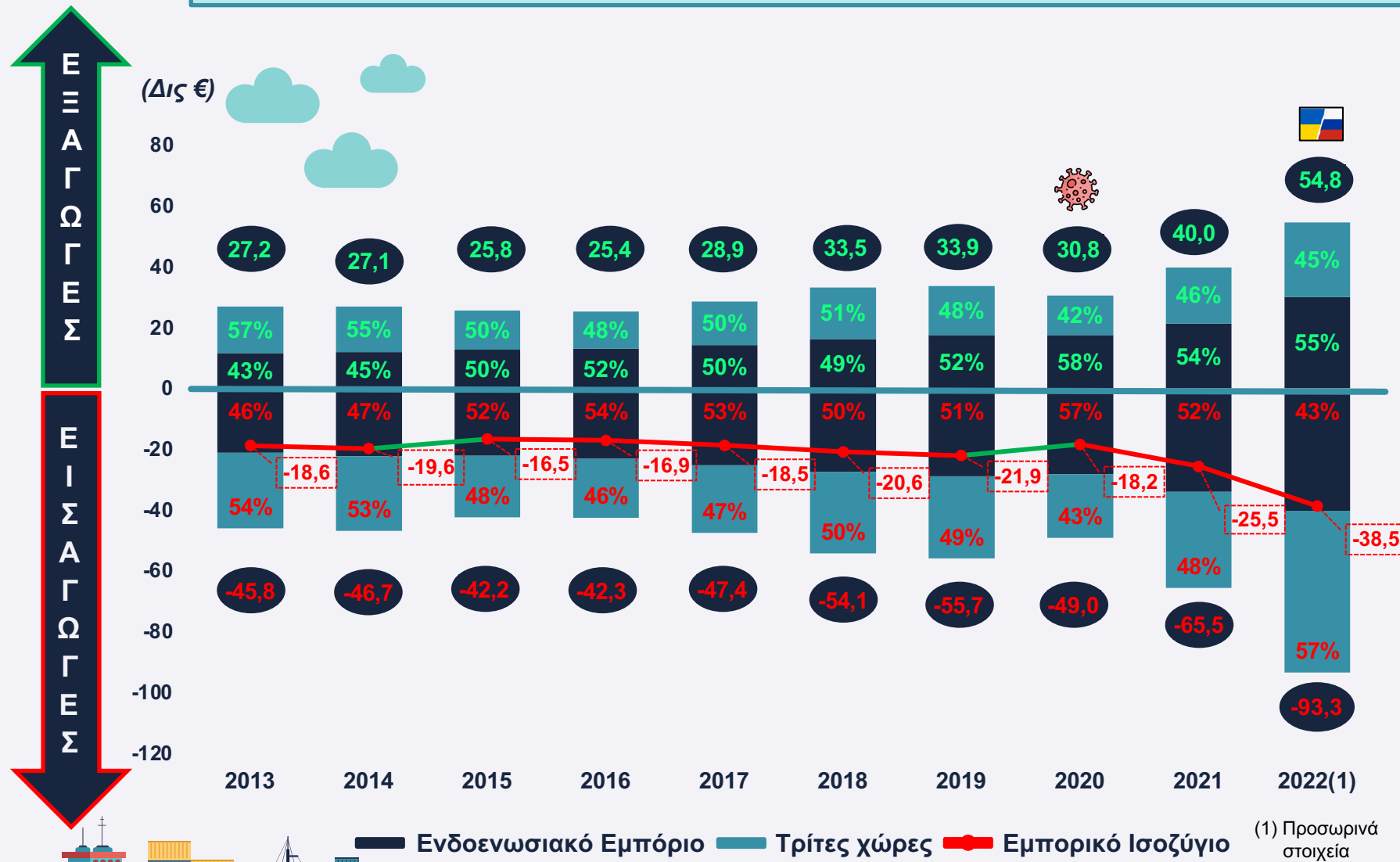


Τυποποιημένη Ταξινόμηση Διεθνούς Εμπορίου (ΤΤΔΕ): Η ταξινόμηση των προϊόντων που θεσπίστηκε από τα Ηνωμένα Έθνη (UN). Χρησιμοποιείται στις στατιστικές εξωτερικού εμπορίου αγαθών (αξία εξαγωγών και εισαγωγών αγαθών), επιτρέπει τις διεθνείς συγκρίσεις εμπορευμάτων και αποτελείται από 10 βασικές ομάδες αγαθών.



Μήνας: Ο ημερολογιακός μήνας μέσα στον οποίο πραγματοποιήθηκαν εισαγωγές και εξαγωγές.

Διαχρονική Εξέλιξη Εισαγωγών και Εξαγωγών και Ισοζυγίου στην Ελλάδα



✓ Την τελευταία δεκαετία η Ελλάδα βρίσκεται σε εμπορικό έλλειμμα.

✓ Οι εισαγωγές και οι εξαγωγές υπερδιπλασιάστηκαν σε διάστημα 10 ετών.

✓ Η αύξηση της αξίας των εισαγωγών από το 2021 έως το 2022 ήταν διπλάσια από την αύξηση της αξίας των εξαγωγών κατά το ίδιο χρονικό διάστημα.

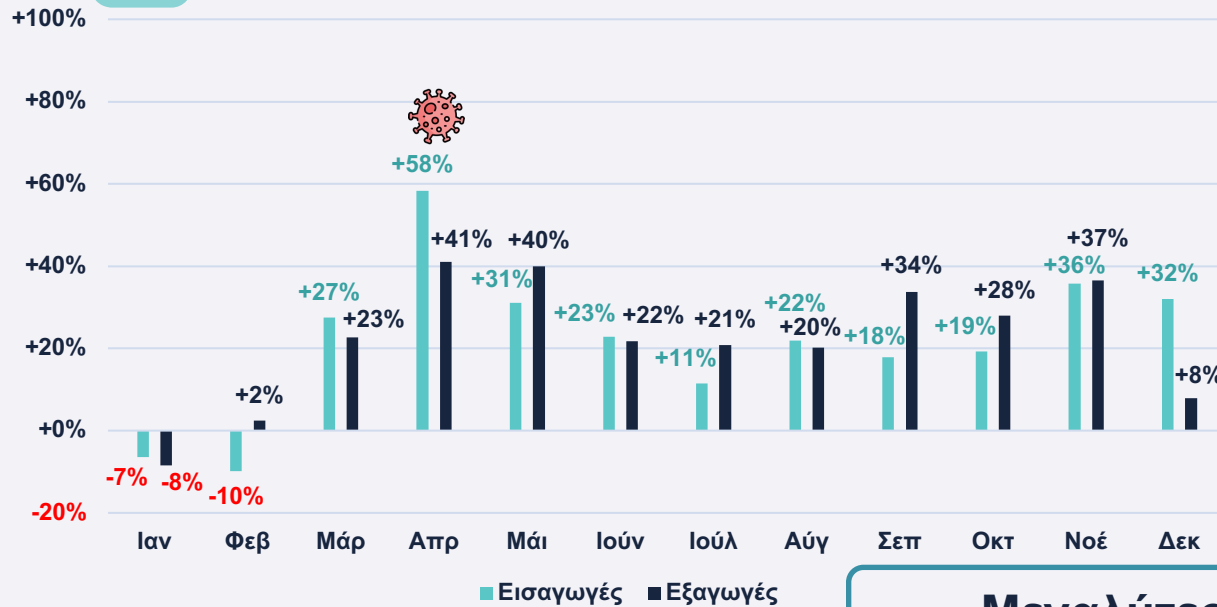
✓ Οι χαμηλότερες εισαγωγές και εξαγωγές σημειώθηκαν τα έτη 2015 και 2016.

✓ Η αύξηση των εισαγωγών το 2022 υπερέβη το ρεκόρ ελληνικών εξαγωγών του ίδιου έτους με αποτέλεσμα τη διεύρυνση του εμπορικού ελλείμματος σε ρεκόρ δεκαετίας στα -38,5 δις €.



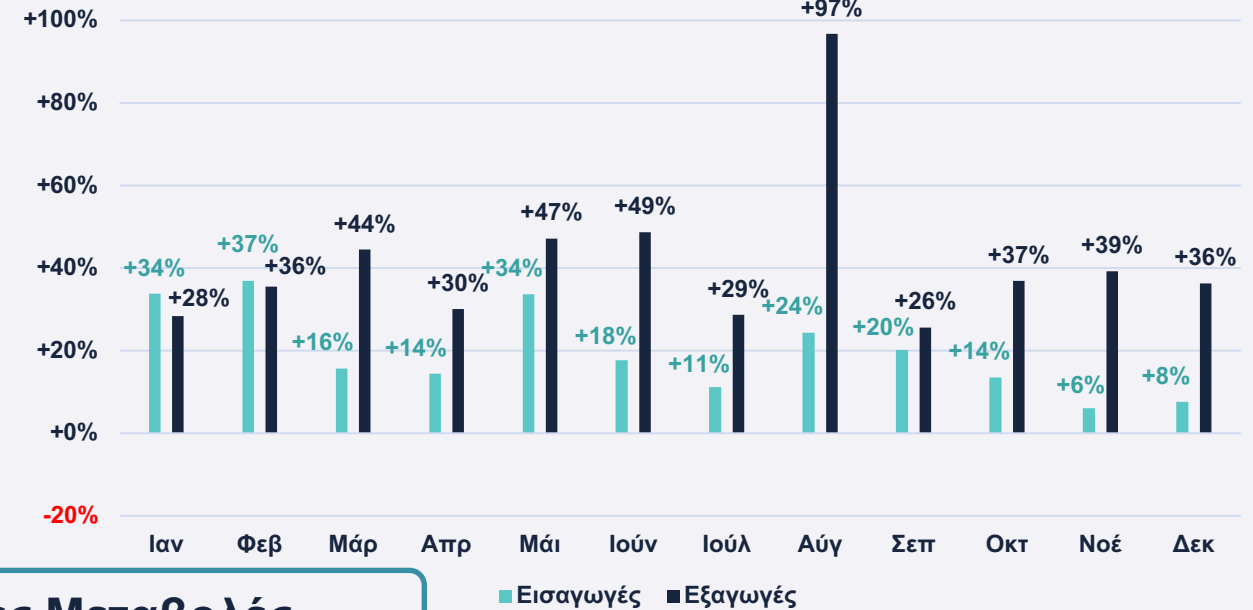
Ετήσια ποσοστιαία μεταβολή του Ενδοενωσιακού Εμπορίου ανά μήνα στην Ελλάδα

2020-2021



2021-2022⁽¹⁾

(1) Προσωρινά στοιχεία



Μεγαλύτερες Μεταβολές

2020-2021

Το ποσοστό ετήσιας μεταβολής των ενδοενωσιακών εισαγωγών και εξαγωγών τον **Απρίλιο του 2021** σε σχέση με το **2020** ήταν **58%** και **41%** αντίστοιχα. Οι μεταβολές αυτές αποτελούν **ρεκόρ ετήσιας ποσοστιαίας μεταβολής** μεταξύ μηνών.

2021-2022

- ✓ Η μεγαλύτερη ποσοστιαία μεταβολή στις εισαγωγές το **2021-2022** σημειώθηκε τον **Φεβρουάριο 2022** και ανέρχεται σε **37%** ακολουθώντας την αυξητική τάση των τριών προηγούμενων μηνών.
- ✓ Η μεγαλύτερη ποσοστιαία μεταβολή στις εξαγωγές σημειώθηκε τον **Αύγουστο 2022** και ανέρχεται σε **97%** συμπεριλαμβάνοντας τα καύσιμα.



Εισαγωγές και εξαγωγές αγαθών ανά ομάδα Τυποποιημένης Ταξινόμησης Διεθνούς Εμπορίου



ΕΙΣΑΓΩΓΕΣ

ΕΞΑΓΩΓΕΣ

- ✓ Κατά τα έτη 2013-2022 η Ομάδα «Ορυκτά καύσιμα, λιπαντικά κλπ» καταλαμβάνει διαχρονικά την 1^η θέση σε αξία εισαγωγών με εξαίρεση το 2020 όπου καταλαμβάνει τη 3^η θέση. Η Ομάδα «Μηχανήματα & υλικό μεταφορών» καταλαμβάνει τη 2^η θέση για τα έτη 2014 έως και 2022 ενώ το 2013 καταλαμβάνει τη 3^η θέση.
- ✓ Στο σύνολο των ετών 2013-2022 η Ομάδα «Ορυκτά καύσιμα, λιπαντικά κλπ» παρουσίασε τη μεγαλύτερη αξία εισαγωγών, € 32,48 δις το 2022, ενώ η Ομάδα «Είδη και συναλλαγές μη ταξινομημένα ανά κατηγορίες» παρουσίασε τη μικρότερη αξία εισαγωγών, € 0,04 δις το 2013.

- ✓ Κατά τα έτη 2013-2022 η Ομάδα «Ορυκτά καύσιμα, λιπαντικά κλπ» καταλαμβάνει διαχρονικά την 1^η θέση σε αξία εξαγωγών ενώ η Ομάδα «Βιομηχανικά είδη ταξινομημένα κυρίως κατά πρώτη ύλη» καταλαμβάνει τη 2^η θέση για τα έτη 2013 έως και 2022 με εξαίρεση το 2016 (3^η θέση) και το 2020 (4^η θέση).
- ✓ Στο σύνολο των ετών 2013-2022 η Ομάδα «Ορυκτά καύσιμα, λιπαντικά κλπ» είχε τη μεγαλύτερη αξία εξαγωγών, € 20,11 δις το 2022, ενώ η Ομάδα «Έλαια και λίπη ζωικής ή φυτικής προέλευσης» είχε τη μικρότερη αξία εξαγωγών, € 0,32 δις το 2014.

Λιγότερο από 14 χώρες συνεισφέρουν έως και το 60% των εισαγωγών και εξαγωγών τα έτη 2021-2022

ΕΙΣΑΓΩΓΕΣ ΑΓΑΘΩΝ

	2021	
ΓΕΡΜΑΝΙΑ	7,2	11%
ΙΤΑΛΙΑ	5,6	8,6%
ΚΙΝΑ	5,0	7,7 %
ΡΩΣΙΑ	4,3	6,6%
ΙΡΑΚ	4,1	6,3%
ΚΑΤΩ ΧΩΡΕΣ	3,7	5,6%
ΓΑΛΛΙΑ	2,7	4,1%
ΤΟΥΡΚΙΑ	2,5	3,8%
ΙΣΠΑΝΙΑ	2,3	3,6%
ΛΟΙΠΕΣ ΧΩΡΕΣ	28,1	42,8%
	65,5	100%

	2022(1)	
ΡΩΣΙΑ	9,3	10%
ΓΕΡΜΑΝΙΑ	8,6	9,2%
ΚΙΝΑ	7,9	8,5 %
ΙΡΑΚ	6,8	7,3%
ΙΤΑΛΙΑ	6,4	6,8%
ΚΑΤΩ ΧΩΡΕΣ	4,5	4,8%
ΗΠΑ	3,5	3,7%
ΓΑΛΛΙΑ	3,4	3,7%
ΤΟΥΡΚΙΑ	2,9	3,1
ΛΟΙΠΕΣ ΧΩΡΕΣ	39,9	42,8%
	93,3	100%

57,2%

57,2%

ΕΞΑΓΩΓΕΣ ΑΓΑΘΩΝ

ΙΤΑΛΙΑ	4,0	10 %
ΓΕΡΜΑΝΙΑ	2,9	7,3%
ΚΥΠΡΟΣ	2,6	6,4%
ΤΟΥΡΚΙΑ	2,1	5,2%
ΒΟΥΛΓΑΡΙΑ	2,0	4,9%
ΓΑΛΛΙΑ	1,9	4,7%
ΗΠΑ	1,6	4,0 %
ΡΟΥΜΑΝΙΑ	1,4	3,5%
ΗΝ.ΒΑΣΙΛΕΙΟ	1,3	3,3%
ΙΣΠΑΝΙΑ	1,2	3,0%
ΛΙΒΑΝΟΣ	1,2	2,9%
ΛΙΒΥΗ	1,0	2,5%
ΝΟΤΙΑ ΚΟΡΕΑ	0,9	2,3%
ΛΟΙΠΕΣ ΧΩΡΕΣ	16,1	40,1%
	40,0	100%

ΙΤΑΛΙΑ	5,7	10,5%
ΒΟΥΛΓΑΡΙΑ	4,3	7,9%
ΓΕΡΜΑΝΙΑ	3,6	6,5%
ΚΥΠΡΟΣ	3,2	5,9%
ΤΟΥΡΚΙΑ	2,5	4,6%
ΗΠΑ	2,2	4,1 %
ΗΝ.ΒΑΣΙΛΕΙΟ	2,1	3,9%
ΙΣΠΑΝΙΑ	2,1	3,8%
ΛΙΒΥΗ	1,9	3,4%
ΡΟΥΜΑΝΙΑ	1,8	3,3%
ΔΗΜΟΚΡΑΤΙΑ ΒΟΡ. ΜΑΚΕΔΟΝΙΑΣ	1,8	3,2%
ΛΟΙΠΕΣ ΧΩΡΕΣ	23,6	42,9%
	54,8	100%

59,9%

57,1%

(1) Προσωρινά στοιχεία

✓ Εννέα (9) χώρες συνεισφέρουν έως το **60%** των ετήσιων εισαγωγών για τα έτη **2021** και **2022**. Τέσσερις (4) από αυτές ήταν χώρες της Ευρωπαϊκής Ένωσης το **2021** και τρεις (3) το **2022**.

✓ Δεκατρείς (13) χώρες συνεισφέρουν έως το **60%** των ετήσιων εξαγωγών το **2021** και αντίστοιχα έντεκα (11) χώρες το **2022**. Από αυτές επτά (7) ήταν μέλη της Ευρωπαϊκής Ένωσης το **2021** και έξι (6) το **2022**.

✓ Με βάση τα δεδομένα η Γερμανία και η Ιταλία βρίσκονται στις πέντε (5) βασικές χώρες και στις εξαγωγές και στις εισαγωγές.

✓ Οι εισαγωγές αγαθών από την Ρωσία διπλασιάστηκαν μέσα σε έναν (1) χρόνο.

✓ Το εμπόριο με τις ΗΠΑ αυξήθηκε, καθώς εντάχθηκε στις βασικές χώρες εισαγωγών προϊόντων.



ΣΥΜΠΕΡΑΣΜΑΤΑ

ΚΑΤΗΓΟΡΙΕΣ



Εμπορικό Έλλειμμα



Εκτίναξη του εμπορικού ελλείμματος καταγράφηκε το **2022**, το οποίο εξελίχθηκε σε **επίπεδα-ρεκόρ 10 ετών**, παρά την εντυπωσιακή άνοδο των εξαγωγών, οι οποίες ωστόσο υπερκαλύφθηκαν από τις εισαγωγές. Οι εξελίξεις αυτές αντανακλούν την επίδραση των υψηλών τιμών αλλά και των ανατιμήσεων σχεδόν όλων των εισαγόμενων και εξαγόμενων αγαθών εξαιτίας της **Ενεργειακής κρίσης** και του υψηλού πληθωρισμού που προκάλεσε.



Μηνιαίες Μεταβολές



Τα υψηλά ποσοστά μεταβολής που σημειώθηκαν τον Απρίλιο **2020-2021** στις εισαγωγές και στις εξαγωγές αγαθών οφείλονται στην αναπήδηση του όγκου τους στο φυσιολογικό του επίπεδο, μετά την **αδρανή εμπορικά περίοδο της Πανδημίας του Covid-19**.



Η σημαντική ποσοστιαία μεταβολή της αξίας των εξαγωγών το καλοκαίρι του **2022** προέκυψε λόγω της αύξησης της τιμής των ορυκτών καυσίμων. Αυτή η αύξηση οφείλεται κυρίως στον πόλεμο που ξέσπασε στην Ουκρανία στις αρχές του ίδιου χρόνου.



Κατηγορία Αγαθών



Τα δεδομένα για τη εξέλιξη και τη διάρθρωση του εμπορικού ελλείμματος αντανακλούν την επίδραση των υψηλών τιμών πετρελαιοειδών, ενέργειας και φυσικού αερίου, αλλά και των επαγόμενων ανατιμήσεων σχεδόν όλων των εισαγόμενων και εξαγόμενων αγαθών. Ωστόσο, το γεγονός ότι η επιδείνωση του εμπορικού ισοζυγίου καταγράφεται και χωρίς τα πετρελαιοειδή, αποτελεί καμπανάκι για την ανταγωνιστικότητα της χώρας.



Δεδομένα ανά Χώρα



Οι βασικές χώρες με τις οποίες η Ελλάδα έχει εμπορικές σχέσεις φαίνεται να παραμένουν οι ίδιες με μικρές αυξομειώσεις στα ποσοστά τους ανά χρόνο.



Η εμφάνιση της Ρωσίας το **2022** στην πρώτη θέση της κατάταξης των εισαγωγών είναι συγκυριακή καθώς οφείλεται στην μεγάλη αύξηση της τιμής των ορυκτών καυσίμων. Το εμπορικό έλλειμμα με τον σημαντικότερο οικονομικό μας εταίρο τη Γερμανία, διευρύνεται. Η αξία εξαγωγών της Ελλάδας στην Βουλγαρία διπλασιάστηκε το **2022** ως επακόλουθο της Ενεργειακής Κρίσης όπου για **1^η φορά** η Ελλάδα έγινε εξαγωγέας φυσικού αερίου.



Γενικό Συμπέρασμα



Η διαρκής οικονομική αιμορραγία, που υποδεικνύει το συνεχώς επιδεινούμενο εμπορικό ισοζύγιο, υπονομεύει συστηματικά το μέλλον της χώρας μας και είναι ανάγκη να αναστραφεί. Απαιτούνται επείγοντως στοχευμένα μέτρα **δημοσιονομικής στήριξης**, βελτίωσης της ανταγωνιστικότητας, ανάπτυξης της καινοτομίας και προώθησης των εξαγωγών. Πρέπει να αναζητηθούν νέοι οικονομικοί εταίροι και να γίνει συστηματική προσπάθεια ενίσχυσης του εξαγωγικού εμπορίου με τους υφιστάμενους.

