



6^{ος} Διαγωνισμός στη Στατιστική 2023 της ΕΛΣΤΑΤ

Κατηγορία Β': Γυμνάσια

Ομάδα: ΑΠΙΘΑΝΟΙ

Γυμνάσιο Ελεούσας

Περιφερειακή Ενότητα Ιωαννίνων





Σκοπός της έρευνας

Μελέτη της εξέλιξης αφίξεων και διανυκτερεύσεων σε τουριστικά καταλύματα της χώρας την τριετία 2019-2021

Στόχοι

- Εξέλιξη **αφίξεων** και **διανυκτερεύσεων** στα καταλύματα ξενοδοχειακού τύπου την τριετία 2019-2021.
- Διαχρονική εξέλιξη των **αφίξεων** και **διανυκτερεύσεων** στα καταλύματα ξενοδοχειακού τύπου την τριετία 2019-2021 κατά Περιφέρεια.
- Συμβολή κάθε Περιφέρειας στον αριθμό **αφίξεων** και **διανυκτερεύσεων** της χώρας το 2021.
- **Αφίξεις** και **διανυκτερεύσεις ημεδαπών και αλλοδαπών** στα καταλύματα ξενοδοχειακού τύπου, στα κάμπινγκ και στα καταλύματα σύντομης διαμονής το 2021.
- **Αφίξεις** και **διανυκτερεύσεις ημεδαπών και αλλοδαπών** στα καταλύματα ξενοδοχειακού τύπου, στα κάμπινγκ και στα καταλύματα σύντομης διαμονής κατά μήνα το 2021.
- Επιπτώσεις πανδημίας Covid -19 στην τουριστική κίνηση στην Ελλάδα.

Εργαλεία

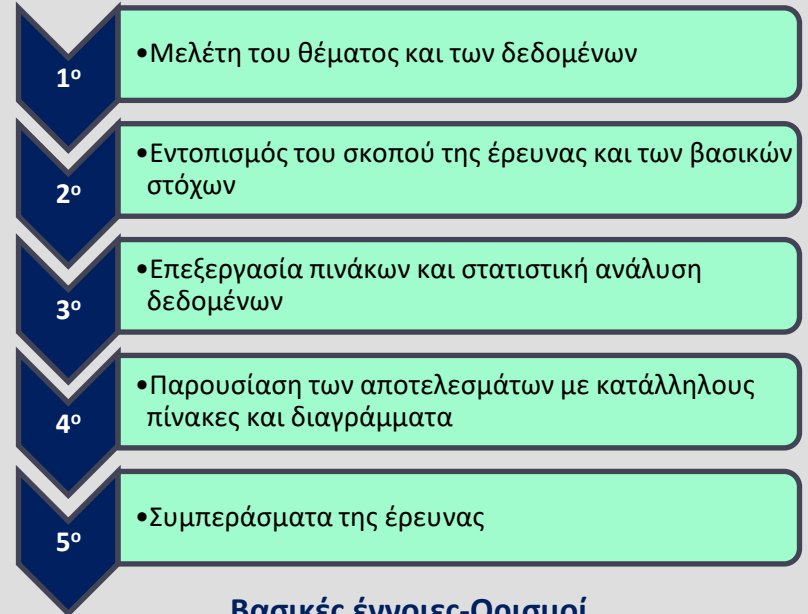
- Τα δεδομένα προέρχονται από την **ΕΛΣΤΑΤ**
- Για την επεξεργασία των δεδομένων και την δημιουργία γραφημάτων χρησιμοποιήθηκε το **Microsoft Excel**
- Για την παρουσίαση των αποτελεσμάτων χρησιμοποιήθηκε το **Microsoft Powerpoint**
- Τα εικονίδια είναι από το **Storyset**

Πηγές

- ❖ Δεδομένα της **ΕΛΣΤΑΤ**
- ❖ Αρχεία και Infographics της **ΕΛΣΤΑΤ**
- ❖ Σχολικά βιβλία Μαθηματικών Β' και Γ' Γυμνασίου



Μεθοδολογία



Βασικές έννοιες-Ορισμοί

Ημεδαπός: κάθε φυσικό πρόσωπο, ανεξάρτητα από ιθαγένεια, που κατοικεί ή προτίθεται να κατοικήσει για τουλάχιστον ένα έτος στην Ελλάδα.

Αλλοδαπός: κάθε φυσικό πρόσωπο, ανεξάρτητα από ιθαγένεια, που δεν θεωρείται ημεδαπός.

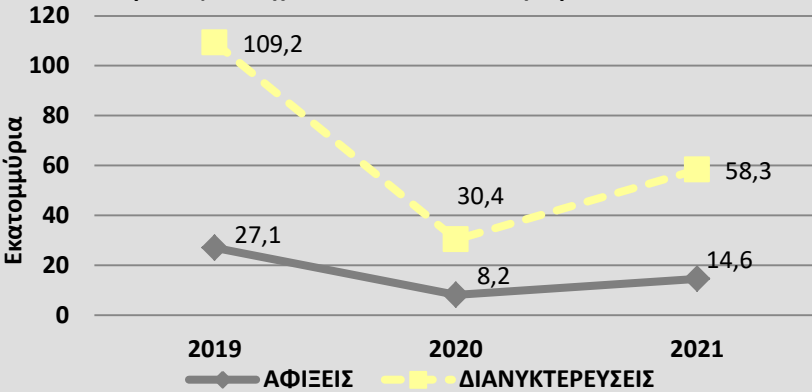
Αφίξεις: Η άφιξη στο κατάλυμα υπολογίζεται για το κάθε άτομο ξεχωριστά. Η αναφορά είναι σε σύνολο ατόμων και όχι σε σύνολο δωματίων που χρησιμοποιήθηκαν. Υπολογίζονται μόνο οι αφίξεις ατόμων που πραγματοποιούν τουλάχιστον μία διανυκτέρευση.

Διανυκτερεύσεις: Οι διανυκτερεύσεις υπολογίζονται για το κάθε άτομο ξεχωριστά. Η αναφορά είναι σε σύνολο διανυκτερεύσεων ατόμων και όχι σε σύνολο διανυκτερεύσεων κατά δωμάτιο.

Τουριστικά καταλύματα: α) καταλύματα ξενοδοχειακού τύπου
β) κάμπινγκ
γ) συλλογικά καταλύματα σύντομης διαμονής

ΑΠΟΤΕΛΕΣΜΑΤΑ ΕΡΕΥΝΑΣ

Γράφημα 1: Εξέλιξη αφίξεων και διανυκτερεύσεων στα καταλύματα ξενοδοχειακού τύπου κατά την τριετία 2019-2021



Πίνακας 1: Αφίξεις και διανυκτερεύσεις στα καταλύματα ξενοδοχειακού τύπου κατά την τριετία 2019-2021

Έτος	Αφίξεις	Διανυκτερεύσεις
2019	27.063.766	109.206.980
2020	8.209.962	30.376.164
2021	14.595.911	58.344.644



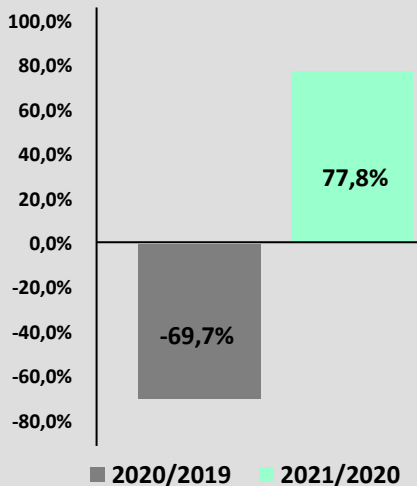
% ΜΕΤΑΒΟΛΗ ΑΦΙΞΕΩΝ 2021/2019

-46,1%

% ΜΕΤΑΒΟΛΗ ΔΙΑΝΥΚΤΕΡΕΥΣΕΩΝ 2021/2019

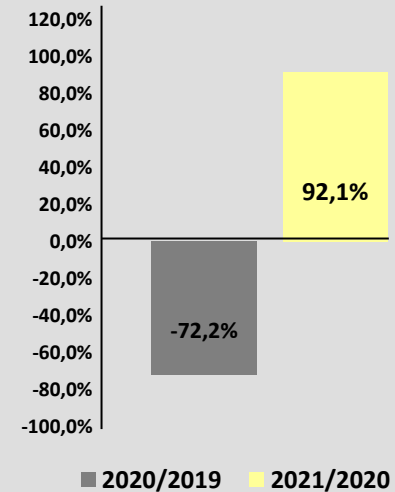
-46,6%

Γράφημα 2 : Ποσοστιαία (%) μεταβολή αφίξεων

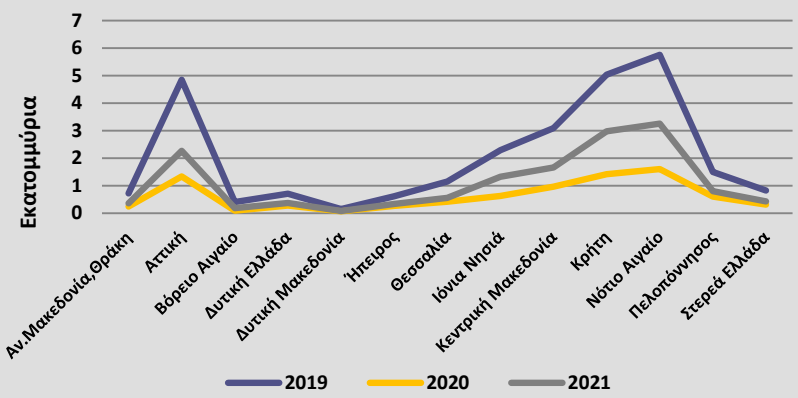


Από το Γράφημα 1 διαπιστώνουμε ότι οι αφίξεις και οι διανυκτερεύσεις σε καταλύματα ξενοδοχειακού τύπου είναι υψηλότερες το 2019 σε σχέση με τα επόμενα δύο έτη (Πίνακας 1). Ειδικότερα, το 2020, κατά την περίοδο της πανδημίας Covid-19, σε σχέση με τα αντίστοιχα στοιχεία του έτους 2019, παρατηρείται στο σύνολο των καταλυμάτων μείωση τόσο στις αφίξεις, κατά 69,7%, όσο και στις διανυκτερεύσεις, κατά 72,2% (Γραφήματα 2, 3). Το έτος 2021 παρατηρείται σε σχέση με το 2020 αύξηση στις αφίξεις και στις διανυκτερεύσεις στα καταλύματα ξενοδοχειακού τύπου κατά 77,8% και 92,1% αντίστοιχα παραμένοντας όμως σε χαμηλότερα επίπεδα σε σχέση με το 2019 (Γραφήματα 2 και 3). Το ποσοστό μείωσης των αφίξεων και των διανυκτερεύσεων το 2021 σε σχέση με το 2019 είναι 46,1% και 46,6% αντίστοιχα.

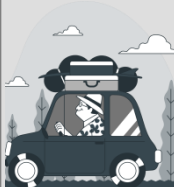
Γράφημα 3 : Ποσοστιαία (%) μεταβολή διανυκτερεύσεων



Γράφημα 4: Αφίξεις στα καταλύματα ξενοδοχειακού τύπου κατά Περιφέρεια την τριετία 2019-2021



Η πανδημία Covid-19 οδήγησε στην μείωση των ταξιδιών και της τουριστικής κίνησης στην Ελλάδα το 2020 σε σχέση με το 2019 σε όλες τις Περιφέρειες. Ειδικότερα τη μεγαλύτερη μείωση στις αφίξεις παρουσιάζουν οι Περιφέρειες Βορείου Αιγαίου (76,7%), Ιονίων Νήσων (72,6%), Αττικής (72,5%), Νοτίου Αιγαίου (72,1%) και Κρήτης (72,0%) (Πίνακας 2, Γράφημα 4). Αντίστοιχα τη μεγαλύτερη μείωση στις διανυκτερεύσεις παρουσιάζουν οι Περιφέρειες Βορείου Αιγαίου (75,1%), Κρήτης (74,7%), Κεντρικής Μακεδονίας (74,3%), Ιονίων Νήσων (73,9%), Νοτίου Αιγαίου (73,1%) και Αττικής (71,1%) (Πίνακας 3, Γράφημα 5).



Πίνακας 2: Αφίξεις στα καταλύματα ξενοδοχειακού τύπου κατά Περιφέρεια την τριετία 2019-2021

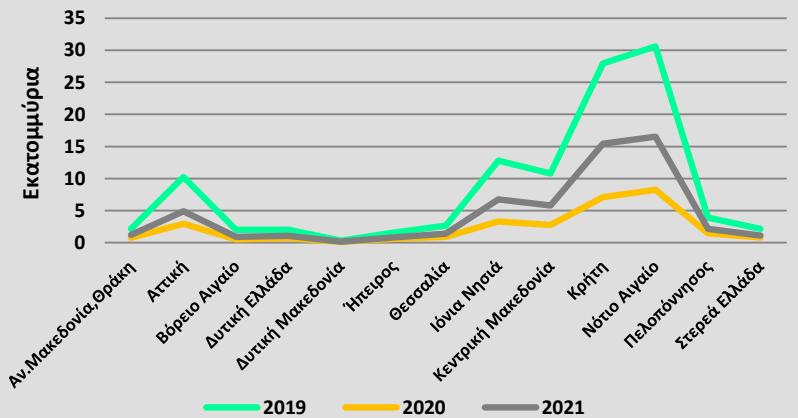
Περιφέρειες	2019	2020	2021	% Μεταβολή 2020/2019	% Μεταβολή 2021/2020	% Μεταβολή 2021/2019
Αν.Μακεδονία,Θράκη	720.197	244.831	360.118	-66,0%	47,1%	-50,0%
Αττική	4.844.993	1.331.720	2.265.178	-72,5%	70,1%	-53,2%
Βόρειο Αιγαίο	401.790	93.598	182.843	-76,7%	95,3%	-54,5%
Δυτική Ελλάδα	704.592	278.112	373.859	-60,5%	34,4%	-46,9%
Δυτική Μακεδονία	152.498	62.178	78.556	-59,2%	26,3%	-48,5%
Ήπειρος	611.459	270.073	340.259	-55,8%	26,0%	-44,4%
Θεσσαλία	1.145.714	412.312	556.126	-64,0%	34,9%	-51,5%
Ιόνια Νησιά	2.290.210	627.428	1.325.386	-72,6%	111,2%	-42,1%
Κεντρική Μακεδονία	3.092.167	964.095	1.658.459	-68,8%	72,0%	-46,4%
Κρήτη	5.033.786	1.410.617	2.970.799	-72,0%	110,6%	-41,0%
Νότιο Αιγαίο	5.756.216	1.603.500	3.253.906	-72,1%	102,9%	-43,5%
Πελοπόννησος	1.492.741	602.434	805.477	-59,6%	33,7%	-46,0%
Στερεά Ελλάδα	817.403	309.064	424.945	-62,2%	37,5%	-48,0%

Το 2021 σε σχέση με το 2020, παρατηρείται σημαντική αύξηση στην κίνηση των καταλυμάτων σε όλες τις Περιφέρειες με τις μεγαλύτερες αυξήσεις στις Περιφέρειες Ιονίων Νήσων (111,2% στις αφίξεις και 103,1% στις διανυκτερεύσεις), Κρήτης (110,6% στις αφίξεις και 118,0% στις διανυκτερεύσεις), Νοτίου Αιγαίου (102,9% στις αφίξεις και 100,8% στις διανυκτερεύσεις) και Βορείου Αιγαίου (95,3% στις αφίξεις και 89,1% στις διανυκτερεύσεις) (Πίνακες 2 και 3). Παρά την σημαντική αύξηση στον αριθμό των αφίξεων και των διανυκτερεύσεων σε όλες τις Περιφέρειες το 2021 οι τιμές παρέμειναν χαμηλότερες σε σχέση με το 2019 δηλαδή πριν την περίοδο της πανδημίας.

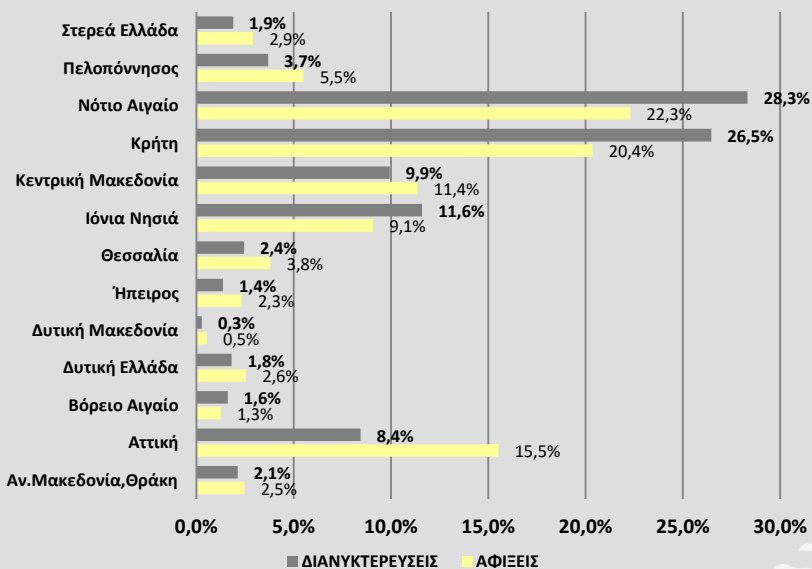
Πίνακας 3: Διανυκτερεύσεις στα καταλύματα ξενοδοχειακού τύπου κατά Περιφέρεια την τριετία 2019-2021

Περιφέρειες	2019	2020	2021	% Μεταβολή 2020/2019	% Μεταβολή 2021/2020	% Μεταβολή 2021/2019
Αν.Μακεδονία,Θράκη	2.152.142	791.918	1.238.431	-63,2%	56,4%	-42,5%
Αττική	10.260.847	2.969.501	4.926.062	-71,1%	65,9%	-52,0%
Βόρειο Αιγαίο	2.005.706	498.509	942.827	-75,1%	89,1%	-53,0%
Δυτική Ελλάδα	1.999.273	727.800	1.061.237	-63,6%	45,8%	-46,9%
Δυτική Μακεδονία	312.803	140.050	167.669	-55,2%	19,7%	-46,4%
Ήπειρος	1.558.985	638.628	803.131	-59,0%	25,8%	-48,5%
Θεσσαλία	2.661.626	933.793	1.428.986	-64,9%	53,0%	-46,3%
Ιόνια Νησιά	12.790.429	3.332.132	6.769.045	-73,9%	103,1%	-47,1%
Κεντρική Μακεδονία	10.809.343	2.773.076	5.792.499	-74,3%	108,9%	-46,4%
Κρήτη	27.962.541	7.083.131	15.438.808	-74,7%	118,0%	-44,8%
Νότιο Αιγαίο	30.592.824	8.229.958	16.522.661	-73,1%	100,8%	-46,0%
Πελοπόννησος	3.936.868	1.458.007	2.151.118	-63,0%	47,5%	-45,4%
Στερεά Ελλάδα	2.163.593	799.661	1.102.170	-63,0%	37,8%	-49,1%

Γράφημα 5: Διανυκτερεύσεις στα καταλύματα ξενοδοχειακού τύπου κατά Περιφέρεια την τριετία 2019-2021



Γράφημα 6: Ποσοστιαία (%) κατανομή αφίξεων και διανυκτερεύσεων στα καταλύματα ξενοδοχειακού τύπου κατά Περιφέρεια το 2021



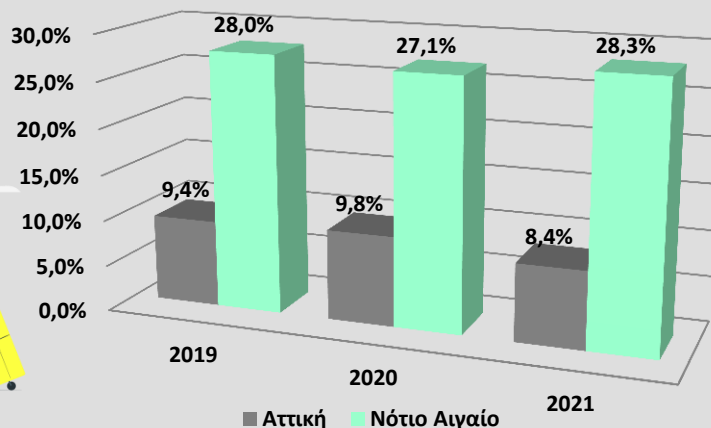
Από το Γράφημα 6 διαπιστώνουμε ότι η Περιφέρεια με τη μεγαλύτερη συμβολή στον αριθμό αφίξεων και στον αριθμό διανυκτερεύσεων της χώρας το 2021 είναι η Περιφέρεια Νοτίου Αιγαίου με ποσοστά 22,3% και 28,3% αντίστοιχα.

Πίνακας 4: Ποσοστιαία (%) κατανομή διανυκτερεύσεων στα καταλύματα ξενοδοχειακού τύπου την τριετία 2019-2021

Περιφέρειες	% Αναλογία συνόλου		
	2019	2020	2021
Αν.Μακεδονία,Θράκη	2,0%	2,6%	2,1%
Αττική	9,4%	9,8%	8,4%
Βόρειο Αιγαίο	1,8%	1,6%	1,6%
Δυτική Ελλάδα	1,8%	2,4%	1,8%
Δυτική Μακεδονία	0,3%	0,5%	0,3%
Ήπειρος	1,4%	2,1%	1,4%
Θεσσαλία	2,4%	3,1%	2,4%
Ιόνια Νησιά	11,7%	11,0%	11,6%
Κεντρική Μακεδονία	9,9%	9,1%	9,9%
Κρήτη	25,6%	23,3%	26,5%
Νότιο Αιγαίο	28,0%	27,1%	28,3%
Πελοπόννησος	3,6%	4,8%	3,7%
Στερεά Ελλάδα	2,0%	2,6%	1,9%
Σύνολο	100,0%	100,0%	100,0%

Από τα στοιχεία κατά Περιφέρεια το 2021 φαίνεται ότι η μεγαλύτερη κίνηση στις αφίξεις και τις διανυκτερεύσεις παρουσιάζεται στις Περιφέρειες Νοτίου Αιγαίου (22,3% και 28,3% αντίστοιχα), Κρήτης (20,4% και 26,5% αντίστοιχα), Κεντρικής Μακεδονίας (11,4% και 9,9% αντίστοιχα), Ιονίων Νήσων (9,1% και 11,6%) και της Αττικής (15,5% και 8,4% αντίστοιχα). Αντίθετα οι Περιφέρειες με τα χαμηλότερα ποσοστά αφίξεων και διανυκτερεύσεων είναι η Δυτική Μακεδονία (0,5% και 0,3% αντίστοιχα), το Βόρειο Αιγαίο (1,3% και 1,6% αντίστοιχα) και η Ήπειρος (2,3% και 1,4% αντίστοιχα). Στην Αττική παρατηρείται ότι το ποσοστό των αφίξεων είναι πολύ μεγαλύτερο από το ποσοστό των διανυκτερεύσεων (15,5% και 8,4% αντίστοιχα) (Γράφημα 6).

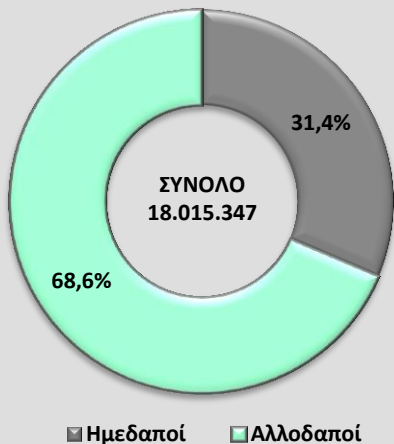
Γράφημα 7: Ποσοστιαία (%) κατανομή διανυκτερεύσεων στα καταλύματα ξενοδοχειακού τύπου στις Περιφέρειες Αττικής και Νοτίου Αιγαίου την τριετία 2019-2021



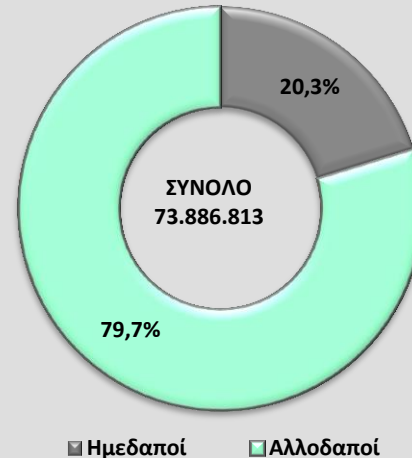
Στον Πίνακα 4 παρουσιάζονται τα ποσοστά διανυκτερεύσεων στα καταλύματα ξενοδοχειακού τύπου στις Περιφέρειες της χώρας κατά την τριετία 2019-2021. Για τις Περιφέρειες Νοτίου Αιγαίου και Αττικής παρατηρούμε ότι τα ποσοστά των διανυκτερεύσεων στην Αττική είναι πολύ χαμηλότερα σε σχέση με του Νοτίου Αιγαίου (Πίνακας 4, Γράφημα 7). Συγκεκριμένα η Περιφέρεια Νοτίου Αιγαίου αντιπροσωπεύει το 28% των διανυκτερεύσεων που σημειώθηκαν σε όλες τις Περιφέρειες της Ελλάδας για το 2019 ενώ το αντίστοιχο ποσοστό της Αττικής είναι μόλις 9,4%. Ο αριθμός των διανυκτερεύσεων το 2020 παραμένει περίπου στα ίδια επίπεδα με το 2019 στις δύο Περιφέρειες (27,1% στο Νότιο Αιγαίο και 9,8% στην Αττική) ενώ το 2021 το ποσοστό των διανυκτερεύσεων στην Αττική μειώνεται στο 8,4% των διανυκτερεύσεων της χώρας ενώ η Περιφέρεια Νοτίου Αιγαίου εξακολουθεί να υπερτερεί με ποσοστό διανυκτερεύσεων 28,3%.



Γράφημα 8: Ποσοστιαία (%) κατανομή αφίξεων ημεδαπών και αλλοδαπών το 2021



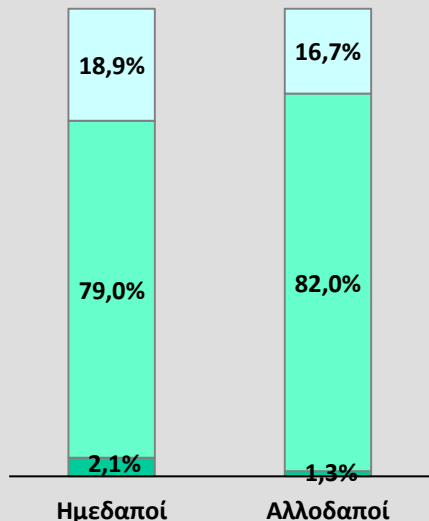
Γράφημα 9: Ποσοστιαία (%) κατανομή διανυκτερεύσεων ημεδαπών και αλλοδαπών το 2021



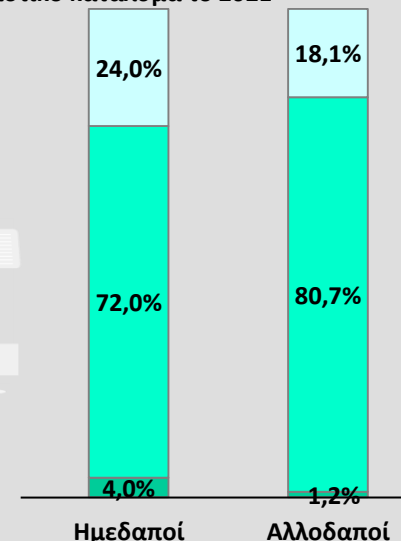
Από τα Γραφήματα 8 και 9 διαπιστώνουμε ότι η μεγαλύτερη κίνηση στα τουριστικά καταλύματα το 2021 πραγματοποιείται από τους αλλοδαπούς. Ειδικότερα, το 68,6% του συνόλου των αφίξεων και το 79,7% του συνόλου των διανυκτερεύσεων αναλογεί στους αλλοδαπούς.

Ως προς τις αφίξεις και τις διανυκτερεύσεις στα τουριστικά καταλύματα το μεγαλύτερο μέρος τόσο των ημεδαπών όσο και των αλλοδαπών επιλέγει τα ξενοδοχεία. Ειδικότερα, στις αφίξεις το 79,0% των ημεδαπών και το 82,0% των αλλοδαπών επιλέγει τα ξενοδοχεία ενώ το αντίστοιχο ποσοστό για τα ενοικιαζόμενα είναι 18,9% για τους ημεδαπούς και 16,7% για τους αλλοδαπούς (Γράφημα 10). Για τις διανυκτερεύσεις το 72,0% των ημεδαπών επιλέγει τα ξενοδοχεία και το 24% τα ενοικιαζόμενα ενώ τα αντίστοιχα ποσοστά για τους αλλοδαπούς είναι 80,7% για τα ξενοδοχεία και 18,1% για τα ενοικιαζόμενα (Γράφημα 11).

Γράφημα 10: Ποσοστιαία (%) κατανομή αφίξεων ημεδαπών και αλλοδαπών κατά τουριστικό κατάλυμα το 2021



Γράφημα 11: Ποσοστιαία (%) κατανομή διανυκτερεύσεων ημεδαπών και αλλοδαπών κατά τουριστικό κατάλυμα το 2021

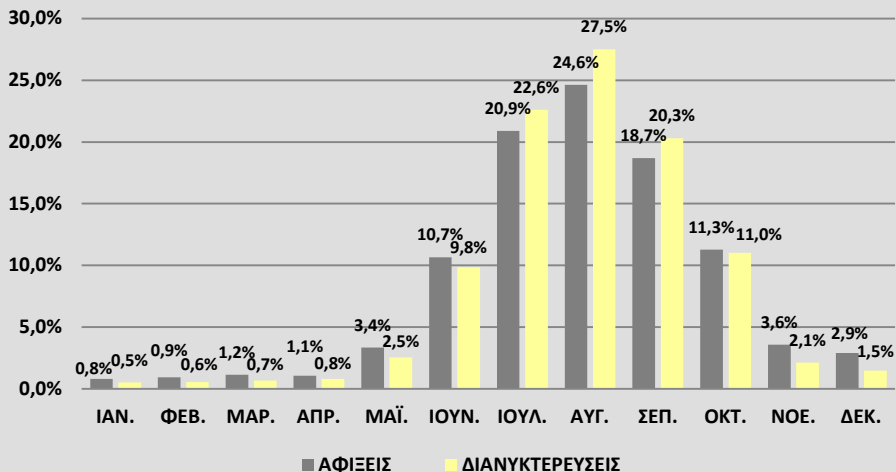


ΥΠΟΜΝΗΜΑ

-  Ενοικιαζόμενα 
-  Ξενοδοχεία 
-  Κάμπινγκ 

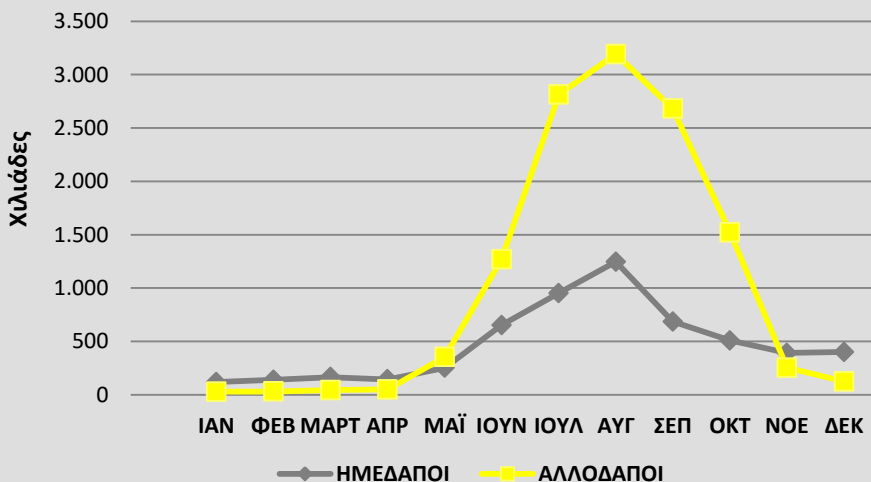


Γράφημα 12: Ποσοστιαία (%) κατανομή αφίξεων και διανυκτερεύσεων στα καταλύματα ξενοδοχειακού τύπου, στα κάμπινγκ και στα συλλογικά καταλύματα σύντομης διαμονής κατά μήνα το 2021



Από τα μηνιαία στοιχεία του 2021 προκύπτει ότι το 89,5% των αφίξεων και το 93,8% των διανυκτερεύσεων στα καταλύματα ξενοδοχειακού τύπου, στα κάμπινγκ και στα συλλογικά καταλύματα σύντομης διαμονής παρατηρείται κατά τους μήνες Μάιο έως Οκτώβριο (Γράφημα 12).

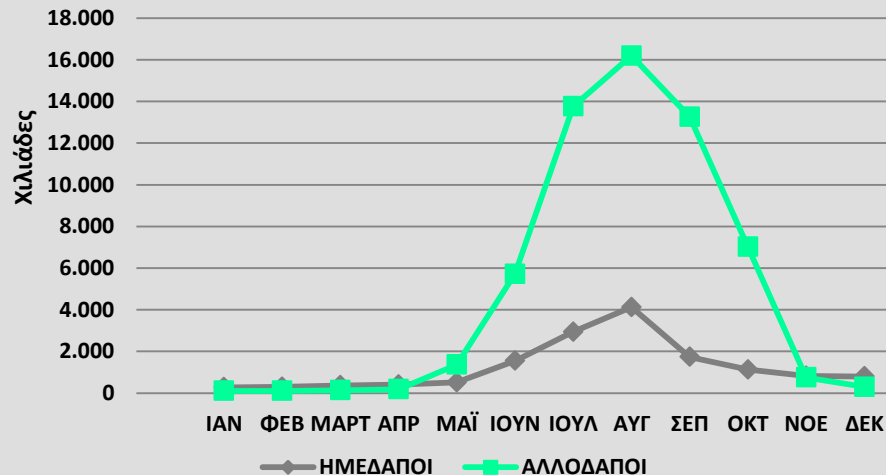
Γράφημα 13: Εξέλιξη αφίξεων ημεδαπών και αλλοδαπών στα καταλύματα ξενοδοχειακού τύπου, στα κάμπινγκ και στα συλλογικά καταλύματα σύντομης διαμονής κατά μήνα το 2021



Από τα Γραφήματα 13 και 14 διαπιστώνουμε ότι ο αριθμός των αφίξεων και των διανυκτερεύσεων των αλλοδαπών είναι αρκετά υψηλότερος σε σχέση με τον αντίστοιχο αριθμό των ημεδαπών για τους μήνες Μάιο έως Οκτώβριο του 2021. Μάλιστα, στους μήνες Μάιο έως Οκτώβριο παρατηρείται και η μεγαλύτερη τουριστική κίνηση τόσο για τους αλλοδαπούς όσο και για τους ημεδαπούς. Πιο συγκεκριμένα τα ποσοστά αφίξεων και διανυκτερεύσεων τους μήνες Μάιο έως Οκτώβριο για τους αλλοδαπούς είναι 95,7% και 97,3% αντίστοιχα ενώ για τους ημεδαπούς είναι 76,0% και 80,1% αντίστοιχα.



Γράφημα 14: Εξέλιξη διανυκτερεύσεων ημεδαπών και αλλοδαπών στα καταλύματα ξενοδοχειακού τύπου, στα κάμπινγκ και στα συλλογικά καταλύματα σύντομης διαμονής κατά μήνα το 2021



ΣΥΜΠΕΡΑΣΜΑΤΑ

- ❑ Ο αριθμός αφίξεων και διανυκτερεύσεων σε καταλύματα ξενοδοχειακού τύπου είναι υψηλότερος το 2019 σε σχέση με τα επόμενα δύο έτη.
- ❑ Η παγκόσμια υγειονομική κρίση που προκάλεσε η πανδημία Covid-19 άλλαξε ριζικά τα δεδομένα του ελληνικού τουρισμού. Λόγω των μέτρων που επέβαλαν οι κυβερνήσεις (έκλεισαν τις εισόδους για τους τουρίστες και απαγόρευσαν στους πολίτες να ταξιδεύουν χωρίς λόγο) η πανδημία Covid-19 οδήγησε στην κατακόρυφη μείωση της τουριστικής κίνησης στην Ελλάδα το 2020. Ειδικότερα, παρατηρήθηκε μια ραγδαία πτώση των τιμών τόσο στις αφίξεις, κατά 69,7% όσο και στις διανυκτερεύσεις, κατά 72,2%. Το 2021 ενώ υπήρξε ανάκαμψη ο αριθμός αφίξεων και διανυκτερεύσεων παρέμεινε σε χαμηλότερα επίπεδα σε σχέση με το 2019.
- ❑ Από τα στοιχεία της έρευνας κατά Περιφέρεια παρατηρήθηκε το 2020 σε σχέση με το 2019 σημαντική μείωση στις αφίξεις και διανυκτερεύσεις των καταλυμάτων ξενοδοχειακού τύπου σε όλες τις Περιφέρειες. Τη μεγαλύτερη μείωση στις αφίξεις και τις διανυκτερεύσεις παρουσιάζουν οι Περιφέρειες Βορείου Αιγαίου, Ιονίων Νήσων, Αττικής, Νοτίου Αιγαίου, Κεντρικής Μακεδονίας και Κρήτης. Το 2021 οι Περιφέρειες με τη μεγαλύτερη αύξηση στις αφίξεις και τις διανυκτερεύσεις σε σχέση με το 2020 είναι η Περιφέρεια Ιονίων Νήσων, Κρήτης, Νοτίου Αιγαίου και Βορείου Αιγαίου.
- ❑ Η Περιφέρεια με τη μεγαλύτερη συμβολή στον αριθμό αφίξεων και στον αριθμό διανυκτερεύσεων της χώρας το 2021 είναι η Περιφέρεια Νοτίου Αιγαίου με ποσοστά 22,3% και 28,3% αντίστοιχα.
- ❑ Από την έρευνα για τις διανυκτερεύσεις σε καταλύματα ξενοδοχειακού τύπου για την τριετία 2019-2021 συμπεραίνουμε ότι στο σύνολο των διανυκτερεύσεων της χώρας η Περιφέρεια Νοτίου Αιγαίου αντιπροσωπεύει περίπου το 28% των διανυκτερεύσεων ενώ η Περιφέρεια Αττικής μόλις το 9% περίπου των διανυκτερεύσεων.
- ❑ Το μεγαλύτερο μερίδιο κίνησης στα τουριστικά καταλύματα το 2021, αναλογεί σε αλλοδαπούς, δηλαδή το 68,6% του συνόλου των αφίξεων και το 79,7% του συνόλου των διανυκτερεύσεων. Η πλειονότητα αλλοδαπών και ημεδαπών επιλέγει τα ξενοδοχεία ως τουριστικό κατάλυμα και όχι τα καταλύματα σύντομης διαμονής ή τα κάμπινγκ.
- ❑ Από τη μηνιαία κατανομή των αφίξεων και των διανυκτερεύσεων το 2021 προκύπτει ότι, το 89,5% των αφίξεων και το 93,8% των διανυκτερεύσεων στα καταλύματα ξενοδοχειακού τύπου, στα κάμπινγκ και στα συλλογικά καταλύματα σύντομης διαμονής της χώρας, συγκεντρώνεται στους μήνες Μάιο έως Οκτώβριο.

