



## ΔΕΛΤΙΟ ΤΥΠΟΥ

### ΟΔΙΚΑ ΤΡΟΧΑΙΑ ΑΤΥΧΗΜΑΤΑ: Έτος 2019

Η Ελληνική Στατιστική Αρχή (ΕΛΣΤΑΤ) ανακοινώνει τα αποτελέσματα για τα Οδικά Τροχαία Ατυχήματα με σωματικές βλάβες, έτους 2019 καθώς και την εξέλιξή τους κατά τη δεκαετία 2010-2019.

#### I. Ανάλυση έτους 2019

Κατά το έτος 2019, συνέβησαν σε ολόκληρη τη Χώρα 10.712 οδικά τροχαία ατυχήματα, τα οποία προκάλεσαν τον θάνατο ή τον τραυματισμό ατόμων, παρουσιάζοντας μείωση κατά 0,2% σε σύγκριση με το 2018 που είχαν συμβεί 10.737 ατυχήματα (Πίνακας 1).

Ο συνολικός αριθμός των παθόντων στα οδικά τροχαία ατυχήματα για το έτος 2019 παρουσίασε μείωση κατά 1,1% σε σύγκριση με το 2018 (13.690 το 2019, έναντι 13.849 το 2018) (Πίνακας 1).

Αναλυτικότερα, από τα παθόντα πρόσωπα των οδικών τροχαίων ατυχημάτων το 2019, κατεγράφησαν 688 νεκροί, 652 βαριά τραυματίες και 12.350 ελαφρά τραυματίες, έναντι 700 νεκρών, 727 βαριά τραυματιών και 12.422 ελαφρά τραυματιών το 2018, παρουσιάζοντας μείωση κατά 1,7%, 10,3% και 0,6% αντίστοιχα (Πίνακας 1, Γράφημα 1).

Πίνακας 1: Αριθμός ατυχημάτων και παθόντων, 2018 και 2019

	2018	2019	Ετήσια Μεταβολή 2019/2018 (%)
<b>Ατυχήματα</b>	<b>10.737</b>	<b>10.712</b>	<b>-0,2</b>
εκ των οποίων, θανατηφόρα	645	656	1,7
<b>% θανατηφόρων ατυχημάτων</b>	<b>6,0</b>	<b>6,1</b>	
<b>Σύνολο παθόντων</b>	<b>13.849</b>	<b>13.690</b>	<b>-1,1</b>
<b>Νεκροί</b>	<b>700</b>	<b>688</b>	<b>-1,7</b>
<b>Σύνολο τραυματιών</b>	<b>13.149</b>	<b>13.002</b>	<b>-1,1</b>
<b>Βαριά τραυματίες</b>	<b>727</b>	<b>652</b>	<b>-10,3</b>
<b>Ελαφρά τραυματίες</b>	<b>12.422</b>	<b>12.350</b>	<b>-0,6</b>

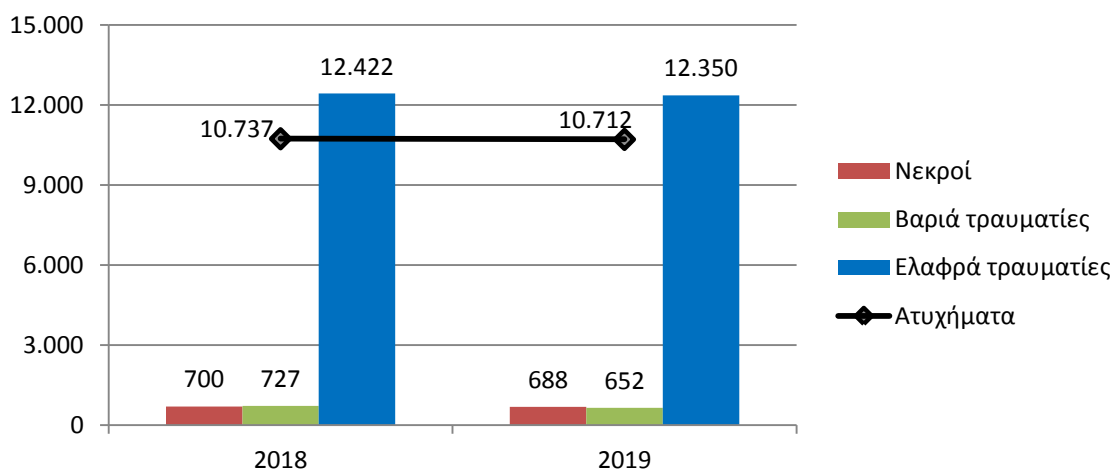
#### Πληροφορίες για μεθοδολογικά θέματα:

Διεύθυνση Τομεακών Στατιστικών  
Τμήμα Στατιστικών Μεταφορών  
Π. Τζώρτζη, Λ. Μηλιάρη  
Τηλ: 213 135 2187, 213 135 3095 Fax: 213 135 2757  
e-mail: [p.tzortzi@statistics.gr](mailto:p.tzortzi@statistics.gr) , [l.miliara@statistics.gr](mailto:l.miliara@statistics.gr)

#### Πληροφορίες για παροχή δεδομένων:

Τηλ: 213 135 2022, 2308, 2310  
e-mail: [data.dissem@statistics.gr](mailto:data.dissem@statistics.gr)

**Γράφημα 1: Αριθμός ατυχημάτων και παθόντων, 2018 και 2019**



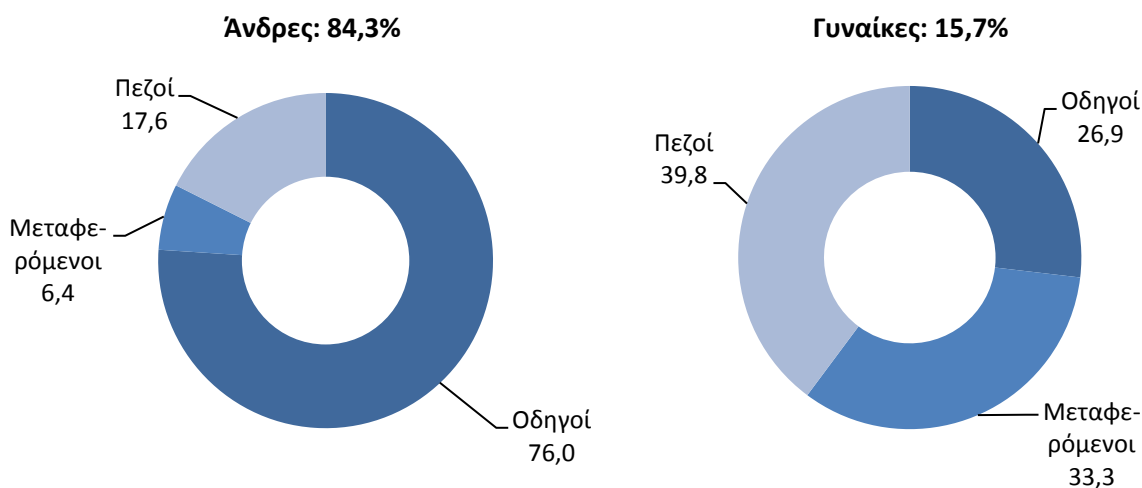
### I.1 Νεκροί σε οδικά τροχαία ατυχήματα

#### I.1.1 Νεκροί σε οδικά τροχαία ατυχήματα, κατά φύλο και κατηγορία παθόντα

Από το σύνολο των 688 νεκρών, το 68,3% αφορούσε οδηγούς, το 10,6% μεταφερόμενους επιβάτες και το 21,1% πεζούς. Η αναλογία ανδρών και γυναικών ήταν 84,3% και 15,7% αντίστοιχα (Πίνακας 2, Γράφημα 2).

Πίνακας 2: Νεκροί σε οδικά τροχαία ατυχήματα, κατά φύλο και κατηγορία παθόντα, 2019						
Κατηγορία παθόντα	Σύνολο Νεκρών	%	Άνδρες	%	Γυναίκες	%
Γενικό σύνολο	688	100,0	580	100,0	108	100,0
% νεκρών κατά φύλο	100,0		84,3		15,7	
Οδηγοί	470	68,3	441	76,0	29	26,9
Μεταφερόμενοι	73	10,6	37	6,4	36	33,3
Πεζοί	145	21,1	102	17,6	43	39,8

**Γράφημα 2: Ποσοστά νεκρών σε οδικά τροχαία ατυχήματα, κατά φύλο και κατηγορία παθόντα, 2019**



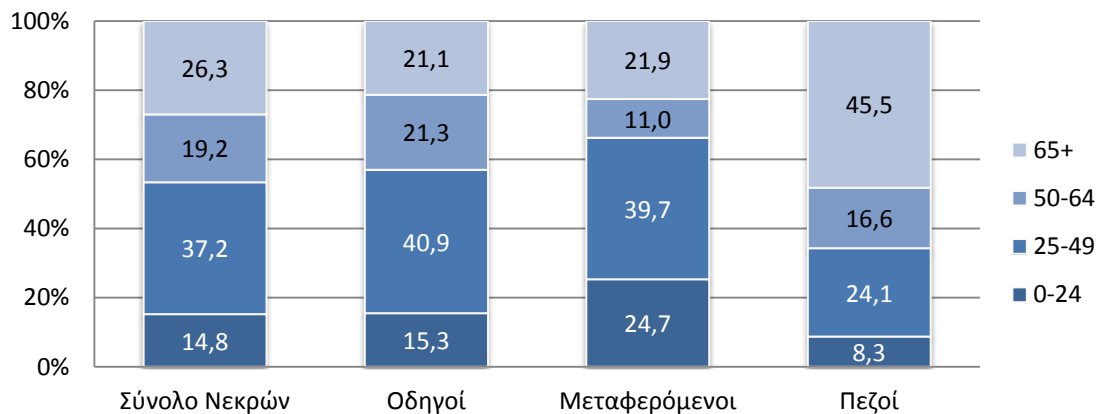
### 1.1.2 Νεκροί σε οδικά τροχαία ατυχήματα, κατά ομάδες ηλικιών, κατηγορία παθόντα και μέσο μεταφοράς

Οι νεκροί κατανέμονται κατά ομάδες ηλικιών ως εξής: 0-24 ετών 14,8%, 25-49 ετών 37,2%, 50-64 ετών 19,2% και άνω των 65 ετών 26,3% (Πίνακας 3, Γράφημα 3).

Από την ανάλυση των νεκρών, κατά κατηγορία παθόντα και ηλικιακή ομάδα, τόσο για τους οδηγούς όσο και για τους μεταφερόμενους, το μεγαλύτερο ποσοστό παρατηρείται στην ηλικιακή ομάδα 25-49 ετών, με ποσοστά 40,9% και 39,7% αντίστοιχα. Για τους πεζούς το μεγαλύτερο ποσοστό (45,5%) παρατηρείται στην ηλικιακή ομάδα 65 ετών και άνω (Πίνακας 3, Γράφημα 3).

Πίνακας 3: Νεκροί σε οδικά τροχαία ατυχήματα, κατά ομάδες ηλικιών και κατηγορία παθόντα, 2019								
Ομάδες ηλικιών	Σύνολο νεκρών	%	Κατηγορία παθόντα					
			Οδηγοί	%	Μεταφερόμενοι	%	Πεζοί	%
Γενικό σύνολο	688	100,0	470	100,0	73	100,0	145	100,0
% νεκρών κατά κατηγορία παθόντα	100,0		68,3		10,6		21,1	
0-24	102	14,8	72	15,3	18	24,7	12	8,3
25-49	256	37,2	192	40,9	29	39,7	35	24,1
50-64	132	19,2	100	21,3	8	11,0	24	16,6
65+	181	26,3	99	21,1	16	21,9	66	45,5
Άγνωστο	17	2,5	7	1,5	2	2,7	8	5,5

Γράφημα 3: Ποσοστά (%) νεκρών σε οδικά τροχαία ατυχήματα, κατά ομάδες ηλικιών και κατηγορία παθόντα, 2019



Πίνακας 3.1: Νεκροί σε οδικά τροχαία ατυχήματα, κατά ομάδες ηλικιών, κατηγορία παθόντα και μέσο μεταφοράς, 2019						
Ομάδες ηλικιών	Οδηγοί			Μεταφερόμενοι		
	Μέσο μεταφοράς			Μέσο μεταφοράς		
	Επιβατικά	Δίτροχα	Άλλο	Επιβατικά	Δίτροχα	Άλλο
Σύνολο νεκρών	159	235	76	42	16	15
% νεκρών κατά μέσο μεταφοράς	33,8	50,0	16,2	57,5	21,9	20,5
0-24	20	41	11	13	3	2
25-49	62	111	19	12	11	6
50-64	31	50	19	4	2	2
65+	44	28	27	11	0	5
Άγνωστο	2	5	0	2	0	0

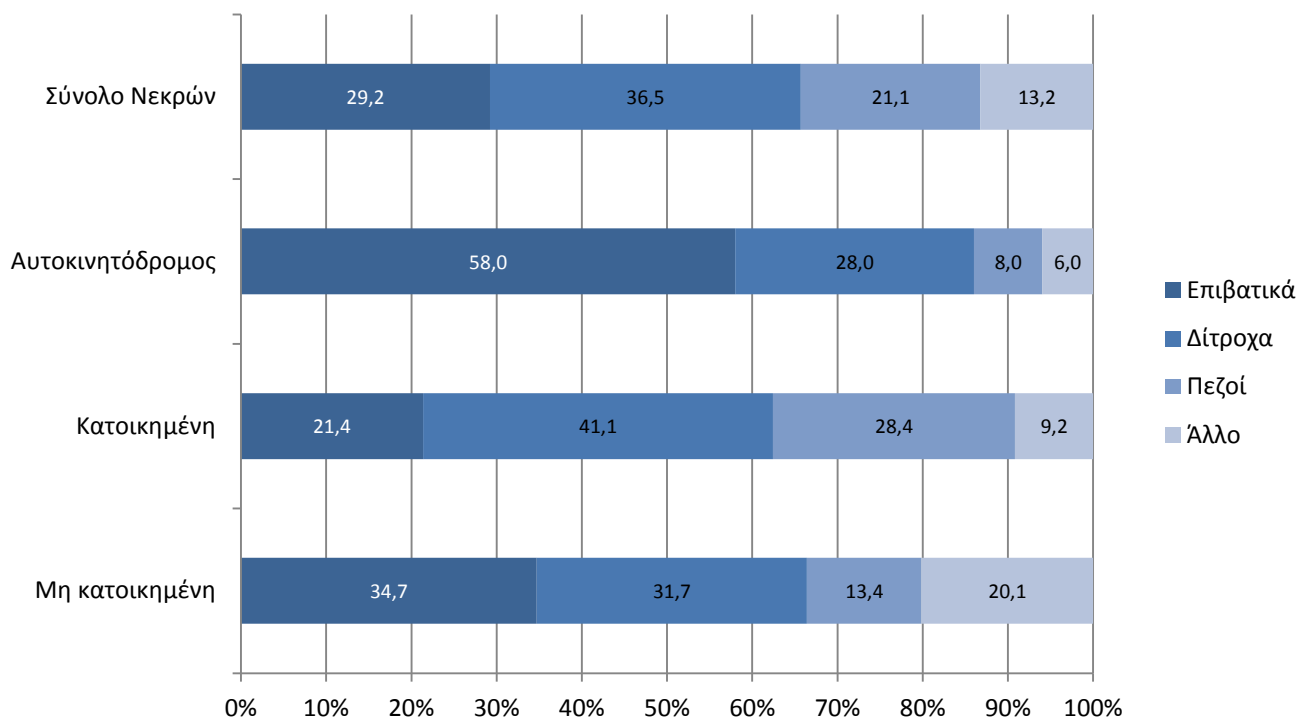
### 1.1.3 Νεκροί σε οδικά τροχαία ατυχήματα, κατά μέσο μεταφοράς και είδος περιοχής

Από το σύνολο των 688 νεκρών, 201, (29,2%) επέβαιναν σε επιβατικά οχήματα, 251, (36,5%) σε δίκτροχα (συμπεριλαμβανομένων μοτοποδηλάτων) και 145, (21,1%) ήταν πεζοί.

Από την κατανομή των νεκρών κατά περιοχή που συνέβη το ατύχημα, παρατηρείται ότι σε κατοικημένη περιοχή το 21,4% των νεκρών επέβαιναν σε επιβατικά οχήματα και το 41,1% σε δίκτροχα. Τα αντίστοιχα ποσοστά σε μη κατοικημένη περιοχή ανέρχονται σε 34,7% επιβαίνοντες σε επιβατικά οχήματα και 31,7% σε δίκτροχα. Σε αυτοκινητόδρομο το 58,0% των νεκρών επέβαιναν σε επιβατικά οχήματα και το 28,0% σε δίκτροχα (Πίνακας 4, Γράφημα 4).

Πίνακας 4: Νεκροί σε οδικά τροχαία ατυχήματα, κατά μέσο μεταφοράς και είδος περιοχής, 2019								
Μέσο μεταφοράς	Σύνολο Νεκρών	%	Αυτοκινητόδρομος	%	Κατοικημένη	%	Μη κατοικημένη	%
Γενικό σύνολο	688	100,0	50	100,0	370	100,0	268	100,0
% νεκρών κατά είδος περιοχής	100,0		7,3		53,8		39,0	
Επιβατικά	201	29,2	29	58,0	79	21,4	93	34,7
Δίκτροχα	251	36,5	14	28,0	152	41,1	85	31,7
Πεζοί	145	21,1	4	8,0	105	28,4	36	13,4
Άλλο είδος οχήματος	91	13,2	3	6,0	34	9,2	54	20,1

Γράφημα 4: Ποσοστά (%) νεκρών σε οδικά τροχαία ατυχήματα, κατά μέσο μεταφοράς και είδος περιοχής, 2019



## 1.2 Ατυχήματα

### 1.2.1 Ανάλυση των οδικών τροχαίων ατυχημάτων και νεκρών, κατά περιφέρεια, ανά μήνα, ημέρα της εβδομάδας και ώρα του εικοσιτετραώρου

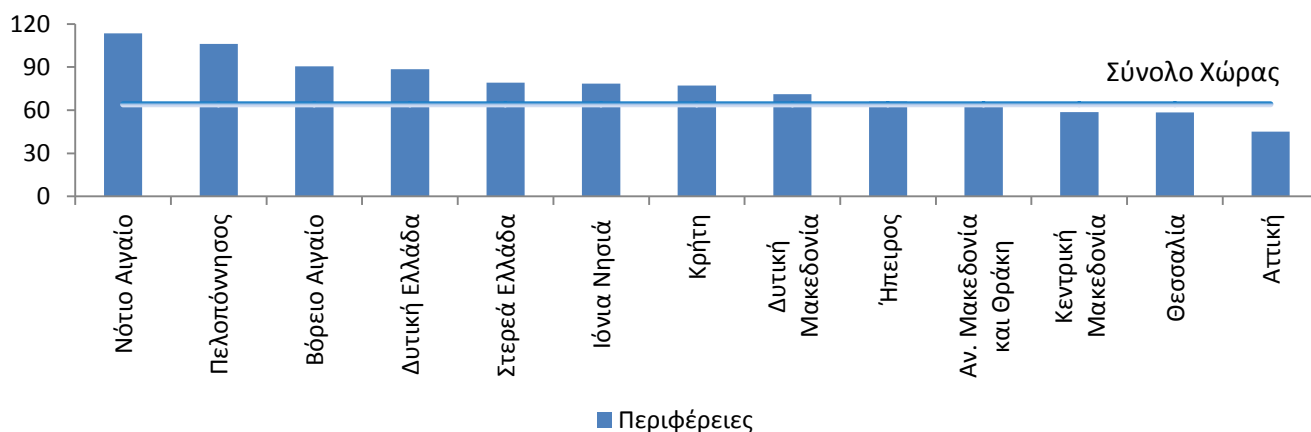
#### 1.2.1.1. Περιφερειακή κατανομή οδικών τροχαίων ατυχημάτων και νεκρών και δείκτης ατυχημάτων και νεκρών ανά 1.000.000 κατοίκους

Το 2019 ο δείκτης ατυχημάτων ανά 1.000.000 κατοίκους σε σύνολο Χώρας ήταν 998,8. Η περιφέρεια Αττικής ήταν πρώτη στην κατάταξη με 1.518,3 ατυχήματα, η περιφέρεια Νοτίου Αιγαίου ήταν δεύτερη με 1.258,6 ατυχήματα και στην τρίτη θέση ήταν η περιφέρεια Βορείου Αιγαίου με 1.004,1 ατυχήματα.

Ο δείκτης του αριθμού των νεκρών ανά 1.000.000 κατοίκους σε σύνολο Χώρας ήταν 64,2. Η περιφέρεια Νοτίου Αιγαίου ήταν πρώτη στην κατάταξη με δείκτη 113,4, δεύτερη η περιφέρεια Πελοποννήσου με 106,2 και τρίτη η περιφέρεια Βορείου Αιγαίου με 90,5 (Πίνακας 5, Γράφημα 5).

Πίνακας 5: Περιφερειακή κατανομή οδικών τροχαίων ατυχημάτων και νεκρών και δείκτης ατυχημάτων και νεκρών ανά 1.000.000 κατοίκους, 2019						
Περιφέρειες	Ατυχήματα	%	Νεκροί	%	Ατυχήματα ανά 1.000.000 κατοίκους	Νεκροί ανά 1.000.000 κατοίκους
<b>Γενικό σύνολο</b>	<b>10.712</b>	<b>100,0</b>	<b>688</b>	<b>100,0</b>	<b>998,8</b>	<b>64,2</b>
Αν. Μακεδονία και Θράκη	376	3,5	39	5,7	627,0	65,0
Κεντρική Μακεδονία	1.854	17,3	110	16,0	989,4	58,7
Δυτική Μακεδονία	62	0,6	19	2,8	232,2	71,2
Ήπειρος	103	1,0	22	3,2	308,7	65,9
Θεσσαλία	229	2,1	42	6,1	318,7	58,4
Ιόνια Νησιά	196	1,8	16	2,3	961,4	78,5
Δυτική Ελλάδα	457	4,3	58	8,4	697,5	88,5
Στερεά Ελλάδα	456	4,3	44	6,4	820,2	79,1
Αττική	5.682	53,0	169	24,6	1.518,3	45,2
Πελοπόννησος	476	4,4	61	8,9	828,6	106,2
Βόρειο Αιγαίο	222	2,1	20	2,9	1.004,1	90,5
Νότιο Αιγαίο	433	4,0	39	5,7	1.258,6	113,4
Κρήτη	166	1,5	49	7,1	261,4	77,2

Γράφημα 5: Αριθμός νεκρών, κατά περιφέρεια, ανά 1.000.000 κατοίκους, 2019

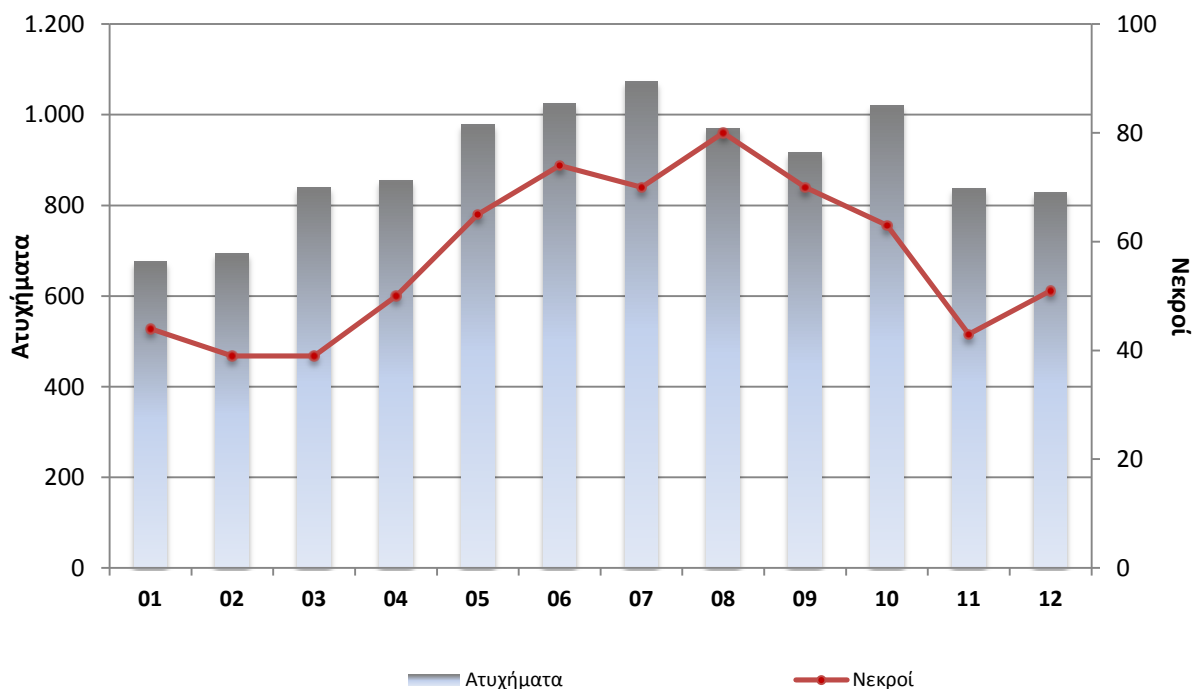


### 1.2.1.2 Μηνιαία κατανομή οδικών τροχαίων ατυχημάτων και νεκρών

Ο μεγαλύτερος αριθμός οδικών τροχαίων ατυχημάτων (1.073) καταγράφηκε τον Ιούλιο, με ποσοστό 10,0% στο σύνολο των ατυχημάτων του έτους και οι περισσότεροι νεκροί (80), με ποσοστό 11,6%, τον Αύγουστο. Ο μικρότερος αριθμός ατυχημάτων (676), με ποσοστό 6,3%, καταγράφηκε τον Ιανουάριο και ο μικρότερος αριθμός νεκρών (39) τους μήνες Φεβρουάριο και Μάρτιο, με ποσοστό 5,7% (Πίνακας 6, Γράφημα 6).

Πίνακας 6: Μηνιαία κατανομή οδικών τροχαίων ατυχημάτων και νεκρών, 2019				
Μήνας	Ατυχήματα	%	Νεκροί	%
<b>Γενικό σύνολο</b>	<b>10.712</b>	<b>100,0</b>	<b>688</b>	<b>100,0</b>
Ιανουάριος	676	6,3	44	6,4
Φεβρουάριος	693	6,5	39	5,7
Μάρτιος	839	7,8	39	5,7
Απρίλιος	856	8,0	50	7,3
Μάιος	978	9,1	65	9,4
Ιούνιος	1.024	9,6	74	10,8
Ιούλιος	1.073	10,0	70	10,2
Αύγουστος	969	9,0	80	11,6
Σεπτέμβριος	917	8,6	70	10,2
Οκτώβριος	1.020	9,5	63	9,2
Νοέμβριος	838	7,8	43	6,3
Δεκέμβριος	829	7,7	51	7,4

Γράφημα 6: Μηνιαία κατανομή οδικών τροχαίων ατυχημάτων και νεκρών, 2019

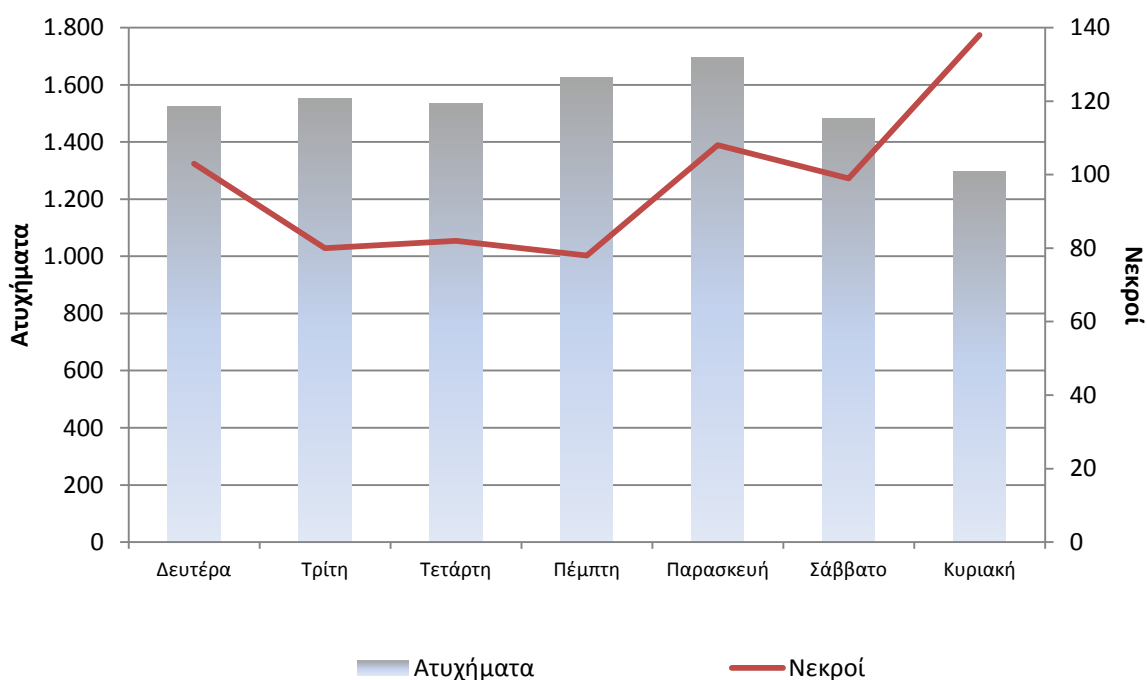


### 1.2.1.3 Κατανομή οδικών τροχαίων ατυχημάτων και νεκρών ανά ημέρα της εβδομάδας

Ο μεγαλύτερος αριθμός οδικών τροχαίων ατυχημάτων κατά το 2019 συνέβη Παρασκευή (15,8%) και ακολουθεί η Πέμπτη (15,2%), ενώ ο μικρότερος αριθμός Κυριακή (12,1%). Ωστόσο, την Κυριακή καταγράφηκε ο μεγαλύτερος αριθμός νεκρών (20,1%) (Πίνακας 7, Γράφημα 7).

Πίνακας 7: Κατανομή οδικών τροχαίων ατυχημάτων και νεκρών ανά ημέρα της εβδομάδας, 2019				
Ημέρα της εβδομάδας	Ατυχήματα	%	Νεκροί	%
<b>Γενικό σύνολο</b>	<b>10.712</b>	<b>100,0</b>	<b>688</b>	<b>100,0</b>
Δευτέρα	1.524	14,2	103	15,0
Τρίτη	1.553	14,5	80	11,6
Τετάρτη	1.535	14,3	82	11,9
Πέμπτη	1.626	15,2	78	11,3
Παρασκευή	1.696	15,8	108	15,7
Σάββατο	1.482	13,8	99	14,4
Κυριακή	1.296	12,1	138	20,1

Γράφημα 7: Αριθμός ατυχημάτων και νεκρών ανά ημέρα της εβδομάδας, 2019



**1.2.1.4 Κατανομή οδικών τροχαίων ατυχημάτων και νεκρών ανά ώρα εικοσιτετράωρου και ημέρα της εβδομάδας (Δευτέρα - Παρασκευή και Σάββατο - Κυριακή)**

Από το σύνολο των οδικών τροχαίων ατυχημάτων τα περισσότερα (49,7%) σημειώθηκαν από την 11<sup>η</sup> έως και την 18<sup>η</sup> ώρα, ενώ τα λιγότερα (5,3%) σημειώθηκαν από την 2<sup>η</sup> έως και την 5<sup>η</sup> ώρα (Πίνακας 8, Γράφημα 8).

Ο μεγαλύτερος αριθμός νεκρών σημειώθηκε κατά τις ώρες: 12<sup>η</sup> (53 νεκροί, 7,7%) και 11<sup>η</sup> (40 νεκροί, 5,8%), ενώ ο μικρότερος αριθμός σημειώθηκε κατά τις μεταμεσονύχτιες ώρες, από 0<sup>η</sup> έως και 4<sup>η</sup> με ποσοστά που κυμαίνονται από 1,6% έως και 2,6% με εξαίρεση την 2<sup>η</sup> ώρα όπου παρατηρείται ποσοστό 4,7% (Πίνακας 8). Ως προς την κατανομή των ατυχημάτων στις ημέρες της εβδομάδας, ποσοστό 74,1% συνέβη από Δευτέρα έως και Παρασκευή και το υπόλοιπο 25,9% το Σαββατοκύριακο. Η αντίστοιχη κατανομή, ως προς τους νεκρούς, είναι 65,6% από Δευτέρα έως και Παρασκευή και 34,4% το Σαββατοκύριακο (Πίνακας 8).

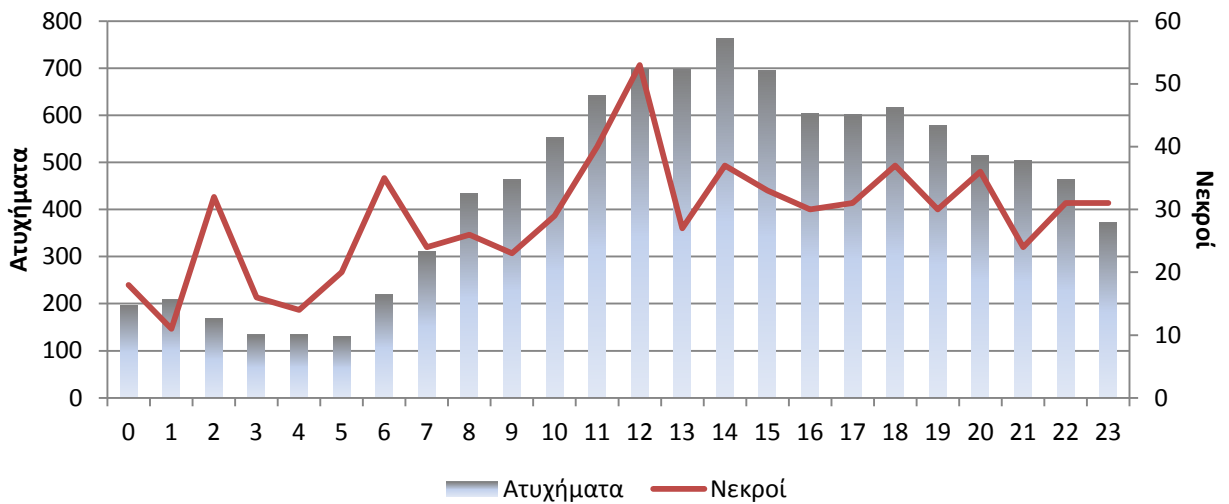
Στα Γραφήματα 8α και 8β εμφανίζονται τα ατυχήματα και οι νεκροί ανά ώρα και ημέρες.

**Πίνακας 8: Κατανομή οδικών τροχαίων ατυχημάτων και νεκρών ανά ώρα εικοσιτετράωρου και ημέρα της εβδομάδας, 2019**

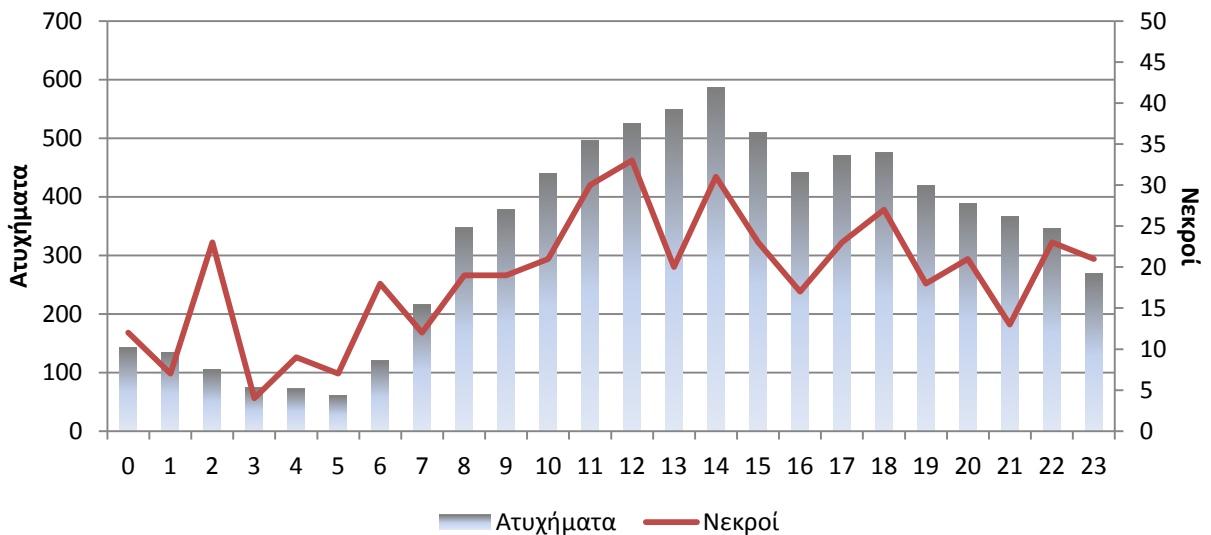
Ώρα του ατυχήματος (στρογγυλοποίηση στην πλησιέστερη ώρα)	Ατυχήματα				Νεκροί			
	Σύνολο ατυχημάτων	%	Δευτέρα - Παρασκευή	Σάββατο - Κυριακή	Σύνολο νεκρών	%	Δευτέρα - Παρασκευή	Σάββατο - Κυριακή
<b>Γενικό σύνολο</b>	<b>10.712</b>	<b>100,0</b>	<b>7.934</b>	<b>2.778</b>	<b>688</b>	<b>100,0</b>	<b>451</b>	<b>237</b>
<b>% ατυχημάτων και νεκρών κατά ημέρα εβδομάδας</b>			<b>74,1</b>	<b>25,9</b>			<b>65,6</b>	<b>34,4</b>
0	197	1,8	142	55	18	2,6	12	6
1	209	2,0	135	74	11	1,6	7	4
2	169	1,6	105	64	32	4,7	23	9
3	134	1,3	74	60	16	2,3	4	12
4	135	1,3	72	63	14	2,0	9	5
5	131	1,2	61	70	20	2,9	7	13
6	219	2,0	120	99	35	5,1	18	17
7	311	2,9	216	95	24	3,5	12	12
8	434	4,1	347	87	26	3,8	19	7
9	464	4,3	378	86	23	3,3	19	4
10	553	5,2	440	113	29	4,2	21	8
11	643	6,0	496	147	40	5,8	30	10
12	699	6,5	525	174	53	7,7	33	20
13	698	6,5	549	149	27	3,9	20	7
14	764	7,1	587	177	37	5,4	31	6
15	696	6,5	509	187	33	4,8	23	10
16	603	5,6	441	162	30	4,4	17	13
17	602	5,6	471	131	31	4,5	23	8
18	616	5,8	476	140	37	5,4	27	10
19	578	5,4	420	158	30	4,4	18	12
20	515	4,8	389	126	36	5,2	21	15
21	505	4,7	366	139	24	3,5	13	11
22	464	4,3	346	118	31	4,5	23	8
23	373	3,5	269	104	31	4,5	21	10



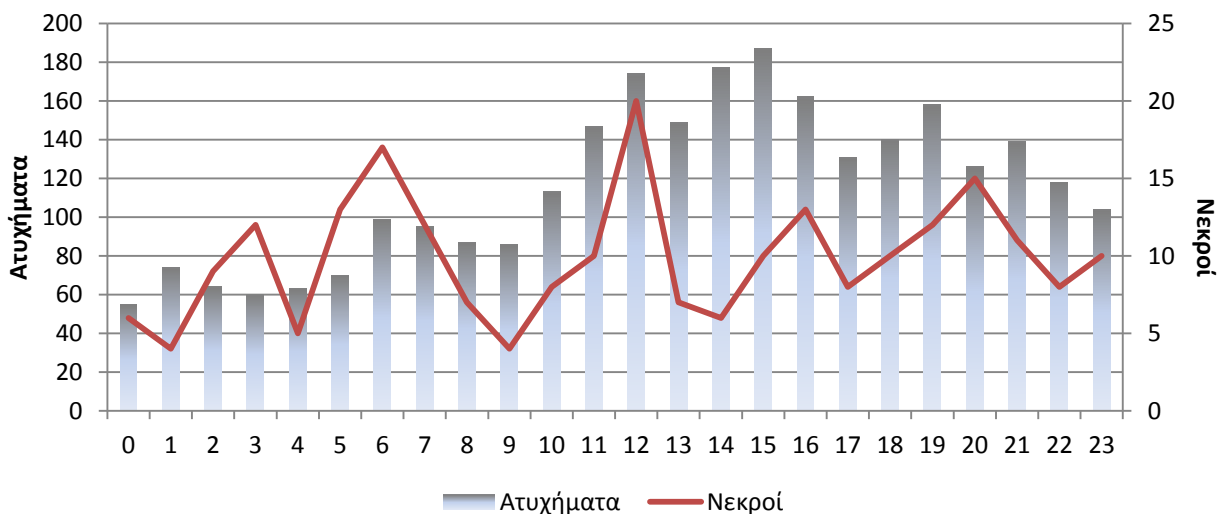
**Γράφημα 8: Αριθμός ατυχημάτων και νεκρών ανά ώρα του εικοσιτετραώρου, 2019**



**Γράφημα 8α: Κατανομή αριθμού ατυχημάτων και νεκρών ανά ώρα του εικοσιτετραώρου από Δευτέρα έως Παρασκευή, 2019**



**Γράφημα 8β: Κατανομή αριθμού νεκρών ανά ώρα του εικοσιτετραώρου, Σάββατο και Κυριακή, 2019**



## Ι. 2.2 Ατμοσφαιρικές συνθήκες, τύπος πρώτης σύγκρουσης και ελιγμός Α΄ οχήματος που πιθανόν συνετέλεσε στο ατύχημα

### Ι.2.2.1 Ατμοσφαιρικές συνθήκες

Από το σύνολο των 10.712 ατυχημάτων τα 9.758 (91,1%) συνέβησαν σε συνθήκες καλοκαιρίας, με 622 νεκρούς (90,4%). Σε σχέση με τις υπόλοιπες ατμοσφαιρικές συνθήκες 349 και 284 ατυχήματα συνέβησαν σε συνθήκες ψιλής βροχής και βροχής αντίστοιχα (3,3% και 2,7%), με αποτέλεσμα την πρόκληση θανάτου σε 26 και 21 άτομα αντίστοιχα (3,8% και 3,1%) (Πίνακας 9).

Πίνακας 9: Ατμοσφαιρικές συνθήκες στον τόπο του ατυχήματος, κατανομή οδικών τροχαίων ατυχημάτων και νεκρών, 2019				
Ατμοσφαιρικές συνθήκες	Ατυχήματα	%	Νεκροί	%
<b>Γενικό σύνολο</b>	<b>10.712</b>	<b>100,0</b>	<b>688</b>	<b>100,0</b>
Καλοκαιρία	9.758	91,1	622	90,4
Ισχυροί άνεμοι	36	0,3	2	0,3
Παγωνιά	89	0,8	4	0,6
Ομίχλη	15	0,1	1	0,1
Ψιλή βροχή(ψιχάλα)	349	3,3	26	3,8
Βροχή	284	2,7	21	3,1
Θύελλα (Δυνατός άνεμος με βροχή)	11	0,1	1	0,1
Καταιγίδα	10	0,1	2	0,3
Χαλάζι	1	0,0	0	0,0
Χιόνι	6	0,1	0	0,0
Καπνός	0	0,0	0	0,0
Σκόνη	2	0,0	0	0,0
Άλλες, να περιγραφούν	151	1,4	9	1,3

### 1.2.2.2 Τύπος πρώτης σύγκρουσης

Ως προς τα ατυχήματα, η κατηγορία «σύγκρουση μεταξύ κινούμενων οχημάτων» σημείωσε το μεγαλύτερο ποσοστό (61,7%), με κυριότερο τύπο σύγκρουσης την «πλαγιομετωπική» (40,3%). Η δεύτερη σημαντικότερη κατηγορία ήταν η «παράσυρση πεζού/ζώου» (17,7%) και ακολουθεί η «εκτροπή /ανατροπή οχήματος» (13,3%) (Πίνακας 10).

Ως προς τους νεκρούς, η κατηγορία «σύγκρουση μεταξύ κινούμενων οχημάτων» σημείωσε το μεγαλύτερο ποσοστό 35,0% (241 νεκροί), με κυριότερο τύπο σύγκρουσης την «πλαγιομετωπική» με ποσοστό 16,9% (116 νεκροί). Η δεύτερη σημαντικότερη κατηγορία ήταν η «εκτροπή /ανατροπή οχήματος» με 29,4% (202 νεκροί) και ακολουθεί η «παράσυρση πεζού» με 21,7% (149 νεκροί) (Πίνακας 10).

Πίνακας 10: Κατανομή οδικών τροχαίων ατυχημάτων και νεκρών, κατά κατηγορία και τύπο πρώτης σύγκρουσης, 2019					
Περιγραφή κατηγορίας και τύπου πρώτης σύγκρουσης		Ατυχήματα	%	Νεκροί	%
<b>Γενικό σύνολο</b>		<b>10.712</b>	<b>100,0</b>	<b>688</b>	<b>100,0</b>
<b>Σύγκρουση μεταξύ κινούμενων οχημάτων (Σύνολο)</b>		<b>6.610</b>	<b>61,7</b>	<b>241</b>	<b>35,0</b>
Σύγκρουση μεταξύ κινούμενων οχημάτων	Μετωπική	426	4,0	52	7,6
	Πλαγιομετωπική	4.313	40,3	116	16,9
	Πλάγια	936	8,7	14	2,0
	Νωτομετωπική (από πίσω)	930	8,7	57	8,3
	Σύγκρουση με τρένο	5	0,0	2	0,3
<b>Πρόσκρουση οχήματος (Σύνολο)</b>		<b>617</b>	<b>5,8</b>	<b>83</b>	<b>12,1</b>
Πρόσκρουση οχήματος σε	Σταθμευμένο όχημα	137	1,3	7	1,0
	Όχημα που πραγματοποιεί στάση	37	0,3	3	0,4
	Όχημα που πραγματοποιεί διακοπή πορείας	48	0,4	1	0,1
	Στύλο ή δένδρο	169	1,6	35	5,1
	Κτίσμα ή άλλο σταθερό αντικείμενο	226	2,1	37	5,4
<b>Παράσυρση (Σύνολο)</b>		<b>1.893</b>	<b>17,7</b>	<b>149</b>	<b>21,7</b>
Παράσυρση	Πεζού	1.871	17,5	149	21,7
	Ζώου	22	0,2	0	0,0
<b>Εκτροπή / Ανατροπή (Σύνολο)</b>		<b>1.430</b>	<b>13,3</b>	<b>202</b>	<b>29,4</b>
Εκτροπή / Ανατροπή	Εκτροπή στο αντίθετο ρεύμα	67	0,6	16	2,3
	Εκτροπή προς τα δεξιά	586	5,5	88	12,8
	Εκτροπή προς τα αριστερά	342	3,2	51	7,4
	Ανατροπή στην οδό	316	2,9	26	3,8
	Ανατροπή εκτός οδού	119	1,1	21	3,1
	Πυρκαγιά	0	0,0	0	0,0
<b>Άλλο</b>		<b>162</b>	<b>1,5</b>	<b>13</b>	<b>1,9</b>

### 1.2.2.3 Ελιγμός Α' οχήματος που πιθανόν συνετέλεσε στο ατύχημα

Ως προς τους ελιγμούς του οχήματος που πιθανόν συνετέλεσαν στο ατύχημα, η «κανονική πορεία» αναφέρθηκε ως ο κυριότερος ελιγμός με ποσοστό 19,1%. Ακολουθούν οι λοιποί ελιγμοί, «άλλος ελιγμός» με 17,8% και η «μη διακοπή πορείας πριν από STOP» με 14,7% (Πίνακας 11).

Ως προς τους νεκρούς, η «κανονική πορεία», με ποσοστό 21,8% (150 νεκροί), αναφέρθηκε ως ο κυριότερος ελιγμός του Α' οχήματος που πιθανόν συνετέλεσε στο ατύχημα. Ακολουθεί η «είσοδος στο αντίθετο ρεύμα» με 15,0% (103 νεκροί) και η «ταχύτητα μεγαλύτερη του επιτρεπόμενου ορίου» με 14,5% (100 νεκροί) (Πίνακας 11).

Πίνακας 11: Κατανομή οδικών τροχαίων ατυχημάτων και νεκρών κατά ελιγμό Α' οχήματος που πιθανόν συνετέλεσε στο ατύχημα, 2019				
Ελιγμός Α' οχήματος που πιθανόν συνετέλεσε στο ατύχημα	Ατυχήματα	%	Νεκροί	%
<b>Γενικό σύνολο</b>	<b>10.712</b>	<b>100,0</b>	<b>688</b>	<b>100,0</b>
Κανονική πορεία	2.041	19,1	150	21,8
Είσοδος στο ρεύμα κυκλοφορίας	317	3,0	16	2,3
Είσοδος στο ρεύμα από διασταύρωση, με στροφή αριστερά	130	1,2	4	0,6
Είσοδος στο ρεύμα από διασταύρωση, με στροφή δεξιά	19	0,2	0	0,0
Είσοδος στο αντίθετο ρεύμα	693	6,5	103	15,0
Έξοδος από το ρεύμα κυκλοφορίας	389	3,6	78	11,3
Προσπέραση από αριστερά	173	1,6	8	1,2
Προσπέραση από δεξιά	52	0,5	1	0,1
Παραβίαση εκ δεξιών προτεραιότητας άλλων οχημάτων	221	2,1	5	0,7
Παραβίαση προτεραιότητας πεζού σε διάβαση	56	0,5	2	0,3
Στροφή αριστερά	662	6,2	15	2,2
Στροφή δεξιά	245	2,3	22	3,2
Αναστροφή	184	1,7	5	0,7
Εκκίνηση	62	0,6	1	0,1
Ελιγμός στάθμευσης	70	0,7	1	0,1
Όπισθεν	139	1,3	12	1,7
Στάση	44	0,4	1	0,1
Επιβράδυνση	79	0,7	9	1,3
Απότομο φρενάρισμα	247	2,3	13	1,9
Αλλαγή λωρίδας	307	2,9	9	1,3
Ταχύτητα μεγαλύτερη του επιτρεπόμενου ορίου	555	5,2	100	14,5
Διακοπή πορείας σε φωτεινό σηματοδότη	44	0,4	1	0,1
Μη διακοπή πορείας σε φωτεινό σηματοδότη	431	4,0	13	1,9
Μη διακοπή πορείας πριν από STOP	1.576	14,7	31	4,5
Μη διακοπή πορείας σε σήμα προτεραιότητας	17	0,2	0	0,0
Μη διακοπή πορείας σε σχετικό σήμα τροχονόμου	13	0,1	1	0,1
Παράλειψη προειδοποίησης για στροφή, αλλαγή πορείας κλπ.	36	0,3	3	0,4
Άλλος ελιγμός	1.910	17,8	84	12,2

## II. Εξέλιξη δεκαετίας 2010 - 2019

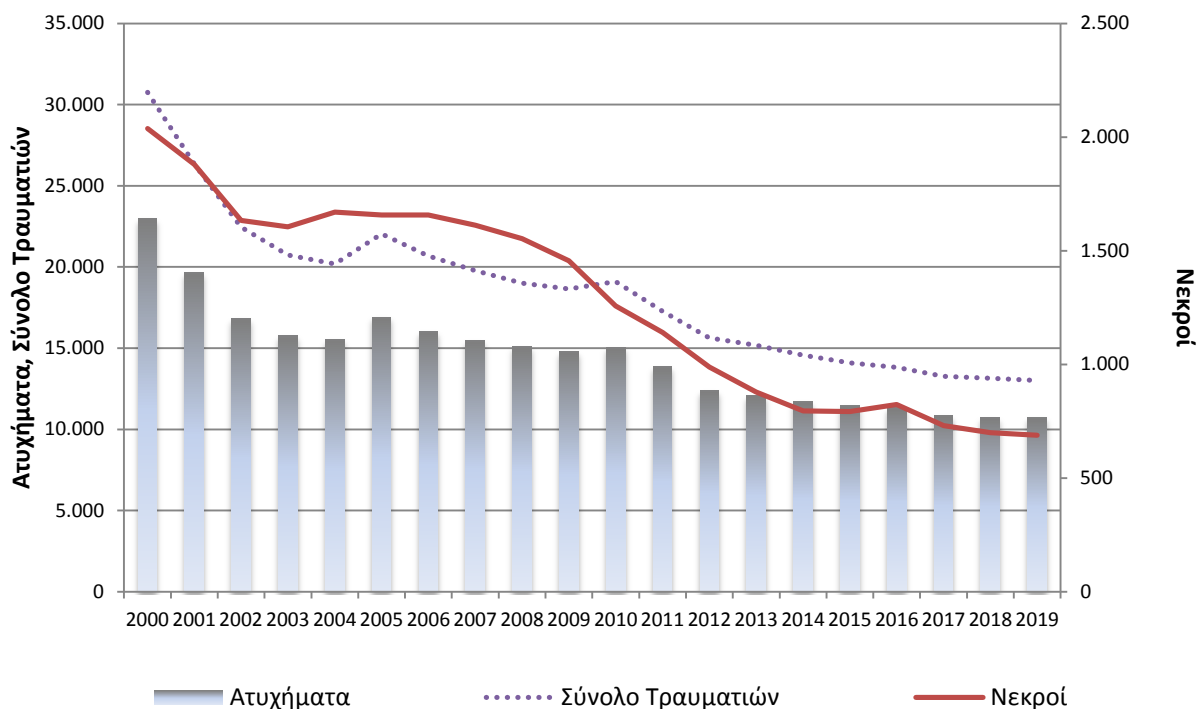
Από τη σύγκριση των στοιχείων του 2019 με τα αντίστοιχα του 2010 προκύπτει μείωση των οδικών τροχαίων ατυχημάτων κατά 28,7%, των νεκρών κατά 45,3%, των βαριά τραυματιών κατά 61,8% και των ελαφρά τραυματιών κατά 29,0%. Η μείωση είναι σημαντικά μεγαλύτερη κατά τη σύγκριση του 2019 με το 2000, με μείωση των οδικών τροχαίων ατυχημάτων κατά 53,4%, των νεκρών κατά 66,2%, των βαριά τραυματιών κατά 84,5% και των ελαφρά τραυματιών κατά 53,5% (Πίνακας 12).

Ειδικότερα, κατά τα έτη 2011 και 2012 σημειώθηκε η σημαντικότερη ετήσια μείωση στον αριθμό των ατυχημάτων, η οποία ανήλθε σε 7,9% και 10,5%, αντίστοιχα. Ως προς τους νεκρούς παρατηρείται σταθερή μείωση την τελευταία δεκαετία με μια σχετική επιβράδυνση κατά τα έτη 2015, 2016 και 2019. (Πίνακας 12, Γράφημα 9).

Πίνακας 12: Ατυχήματα και παθόντες, 2000 και 2010-2019

Έτη	2000	2010	2011	2012	2013	2014	2015	2016	2017	2018	2019	% Μεταβολή	
												2019/ 2010	2019/ 2000
<b>Ατυχήματα</b>	23.001	15.032	13.849	12.398	12.109	11.690	11.440	11.318	10.848	10.737	10.712	-28,7	-53,4
<i>Ετήσια μεταβολή</i>			-7,9	-10,5	-2,3	-3,5	-2,1	-1,1	-4,2	-1,0	-0,2		
<b>Θανατηφόρα ατυχήματα</b>	1.803	1.142	1.051	908	814	739	741	772	679	645	656	-42,6	-63,6
<i>Ετήσια μεταβολή</i>			-8,0	-13,6	-10,4	-9,2	0,3	4,2	-12,0	-5,0	1,7		
<b>Νεκροί</b>	2.037	1.258	1.141	988	879	795	793	824	731	700	688	-45,3	-66,2
<i>Ετήσια μεταβολή</i>			-9,3	-13,4	-11,0	-9,6	-0,3	3,9	-11,3	-4,2	-1,7		
<b>Σύνολο τραυματιών</b>	30.763	19.108	17.259	15.640	15.175	14.564	14.096	13.825	13.271	13.149	13.002	-32,0	-57,7
<i>Ετήσια μεταβολή</i>			-9,7	-9,4	-3,0	-4,0	-3,2	-1,9	-4,0	-0,9	-1,1		
<b>Βαριά τραυματίες</b>	4.200	1.709	1.626	1.399	1.212	1.016	999	879	706	727	652	-61,8	-84,5
<i>Ετήσια μεταβολή</i>			-4,9	-14,0	-13,4	-16,2	-1,7	-12,0	-19,7	3,0	-10,3		
<b>Ελαφρά τραυματίες</b>	26.563	17.399	15.633	14.241	13.963	13.548	13.097	12.946	12.565	12.422	12.350	-29,0	-53,5
<i>Ετήσια μεταβολή</i>			-10,2	-8,9	-2,0	-3,0	-3,3	-1,2	-2,9	-1,1	-0,6		

**Γράφημα 9: Αριθμός ατυχημάτων και παθόντων προσώπων, 2000 - 2019**



**Γεωγραφική κατανομή ατυχημάτων και δημογραφικά χαρακτηριστικά νεκρών σε οδικά τροχαία ατυχήματα, 2010 - 2019**

**II.1 Περιφερειακή κατανομή των νεκρών από οδικά τροχαία ατυχήματα και δείκτης ανά 1.000.000 κατοίκους, 2000, 2010, 2019**

Η ανάλυση των στοιχείων κατά τα έτη 2000, 2010 και 2019 ως προς τη γεωγραφική κατανομή των νεκρών από οδικά τροχαία ατυχήματα δείχνει ότι στις περιφέρειες με τους περισσότερους νεκρούς πρώτη ήταν η Αττική με δεύτερη τη Κεντρική Μακεδονία, στις οποίες εδρεύουν τα δύο μεγαλύτερα αστικά κέντρα. Ακολουθεί η περιφέρεια Πελοποννήσου στην τρίτη θέση (2010, 2019) (Πίνακας 13).

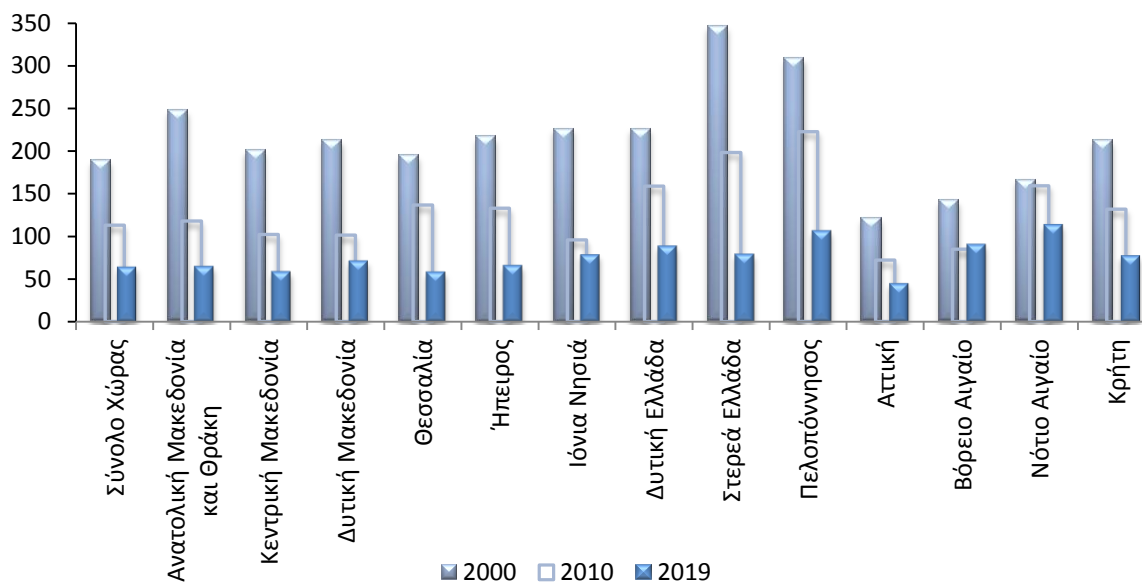
Ο δείκτης νεκρών ανά 1.000.000 κατοίκους διαφοροποιεί την ανωτέρω κατάταξη. Παρατηρείται ότι οι περιφέρειες Στερεάς Ελλάδας και Πελοποννήσου ήταν σταθερά στην πρώτη τριάδα, τα έτη 2000 και 2010. Το 2019 η περιφέρεια Νοτίου Αιγαίου κατέλαβε την πρώτη θέση, ενώ το 2000 και το 2010 καταλάμβανε την ενδέκατη και την τρίτη θέση, αντίστοιχα. Η Αττική και για τα τρία έτη αναφοράς (2000, 2010 και 2019) βρίσκεται στην τελευταία θέση της κατάταξης (Πίνακας 13, Γράφημα 10).

Επισημαίνεται ότι, κατά την ανάλυση των ανωτέρω, θα πρέπει να ληφθούν υπόψη μεταβολές στον πληθυσμό των περιφερειών, η καλοκαιρινή τουριστική περίοδος, η κατασκευή (ή μη) αυτοκινητόδρομων, βελτιωτικές παρεμβάσεις στο οδικό δίκτυο, καθώς και άλλοι παράγοντες που θα πρέπει να συνεκτιμηθούν για την ορθή ερμηνεία των στοιχείων.

Πίνακας 13: Περιφερειακή κατανομή νεκρών και δείκτης νεκρών ανά 1.000.000 κατοίκους, 2000, 2010, 2019

Περιφέρειες	Νεκροί						Νεκροί ανά 1.000.000 κατοίκους		
	2000	%	2010	%	2019	%	2000	2010	2019
<b>Σύνολο</b>	<b>2.037</b>	<b>100,0</b>	<b>1.258</b>	<b>100,0</b>	<b>688</b>	<b>100,0</b>	<b>189,0</b>	<b>113,1</b>	<b>64,2</b>
Ανατολική Μακεδονία και Θράκη	144	7,1	72	5,7	39	5,7	247,1	118,0	65,0
Κεντρική Μακεδονία	367	18,0	196	15,6	110	16,0	200,7	102,0	58,7
Δυτική Μακεδονία	61	3,0	29	2,3	19	2,8	212,4	101,2	71,2
Θεσσαλία	144	7,1	102	8,1	42	6,1	194,7	136,6	58,4
Ήπειρος	73	3,6	46	3,7	22	3,2	216,3	133,0	65,9
Ιόνια Νησιά	46	2,3	20	1,6	16	2,3	225,9	95,8	78,5
Δυτική Ελλάδα	160	7,9	110	8,7	58	8,4	226,2	158,9	88,5
Στερεά Ελλάδα	192	9,4	111	8,8	44	6,4	346,6	198,3	79,1
Πελοπόννησος	181	8,9	131	10,4	61	8,9	309,1	222,6	106,2
Αττική	468	23,0	289	23,0	169	24,6	120,9	72,2	45,2
Βόρειο Αιγαίο	28	1,4	17	1,4	20	2,9	142,2	84,9	90,5
Νότιο Αιγαίο	51	2,5	53	4,2	39	5,7	166,7	159,3	113,4
Κρήτη	122	6,0	82	6,5	49	7,1	212,0	131,6	77,2

Γράφημα 10: Αριθμός νεκρών σε οδικά τροχαία ατυχήματα ανά 1.000.000 κατοίκους, 2000, 2010, 2019



## II.2 Αριθμός νεκρών από οδικά τροχαία ατυχήματα κατά φύλο, κατηγορία παθόντα και είδος περιοχής, 2010 - 2019

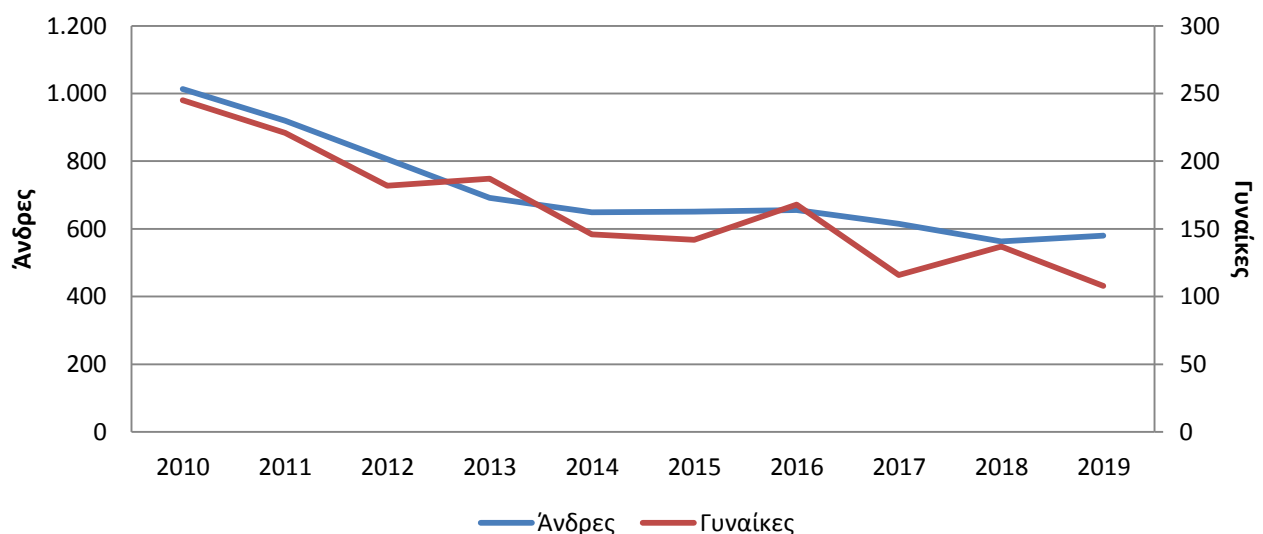
Από την ανάλυση των νεκρών, κατά φύλο, στη δεκαετία 2010-2019, παρατηρείται μείωση, τόσο στους άνδρες όσο και στις γυναίκες (42,7% και 55,9%, αντίστοιχα) (Πίνακας 14, Γράφημα 11).

Από την ανάλυση των νεκρών, κατά κατηγορία παθόντα, η μεγαλύτερη μείωση κατά τη δεκαετία 2010 - 2019 παρατηρείται στους μεταφερόμενους (69,7%) και ακολουθούν οι οδηγοί (43,9%) (Πίνακας 14).

Ως προς το είδος περιοχής, η μεγαλύτερη μείωση κατά τη δεκαετία 2010 - 2019 παρατηρείται στις μη κατοικημένες περιοχές (52,2%) (Πίνακας 14).

Πίνακας 14: Νεκροί από οδικά τροχαία ατυχήματα, κατά φύλο, κατηγορία παθόντα και είδος περιοχής, 2010-2019												
Φύλο	2010	2011	2012	2013	2014	2015	2016	2017	2018	2019	% Μεταβολή	
											2019/ 2018	2019/ 2010
<b>Σύνολο νεκρών</b>	<b>1.258</b>	<b>1.141</b>	<b>988</b>	<b>879</b>	<b>795</b>	<b>793</b>	<b>824</b>	<b>731</b>	<b>700</b>	<b>688</b>	<b>-1,7</b>	<b>-45,3</b>
Άνδρες	1.013	920	806	692	649	651	656	615	563	580	3,0	-42,7
Γυναίκες	245	221	182	187	146	142	168	116	137	108	-21,2	-55,9
<b>Κατηγορία παθόντα</b>												
Οδηγοί	838	713	651	582	540	545	548	507	450	470	4,4	-43,9
Μεταφερόμενοι	241	205	167	146	130	120	127	106	104	73	-29,8	-69,7
Πεζοί	179	223	170	151	125	128	149	118	146	145	-0,7	-19,0
<b>Είδος περιοχής</b>												
Κατοικημένη	593	559	499	464	401	388	427	340	367	370	0,8	-37,6
Μη κατοικημένη (συμπεριλαμβανομένων των αυτοκινητόδρομων)	665	582	489	415	394	405	397	391	333	318	-4,5	-52,2

Γράφημα 11: Αριθμός νεκρών σε οδικά τροχαία ατυχήματα, κατά φύλο, 2010 – 2019



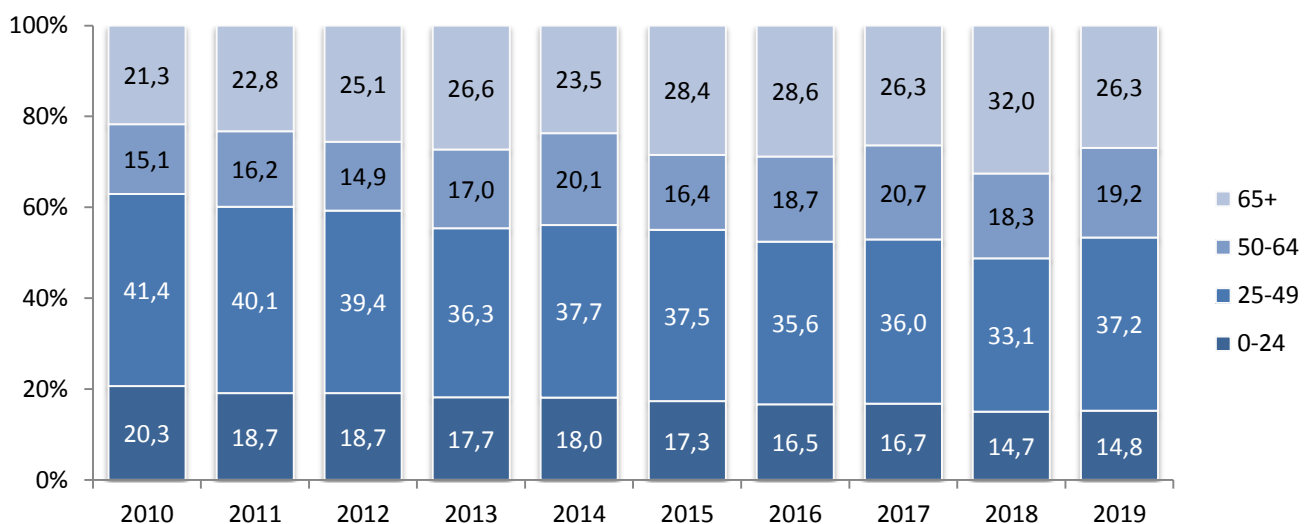


### II.3 Αριθμός νεκρών από οδικά τροχαία ατυχήματα, κατά ομάδες ηλικιών, 2010 - 2019

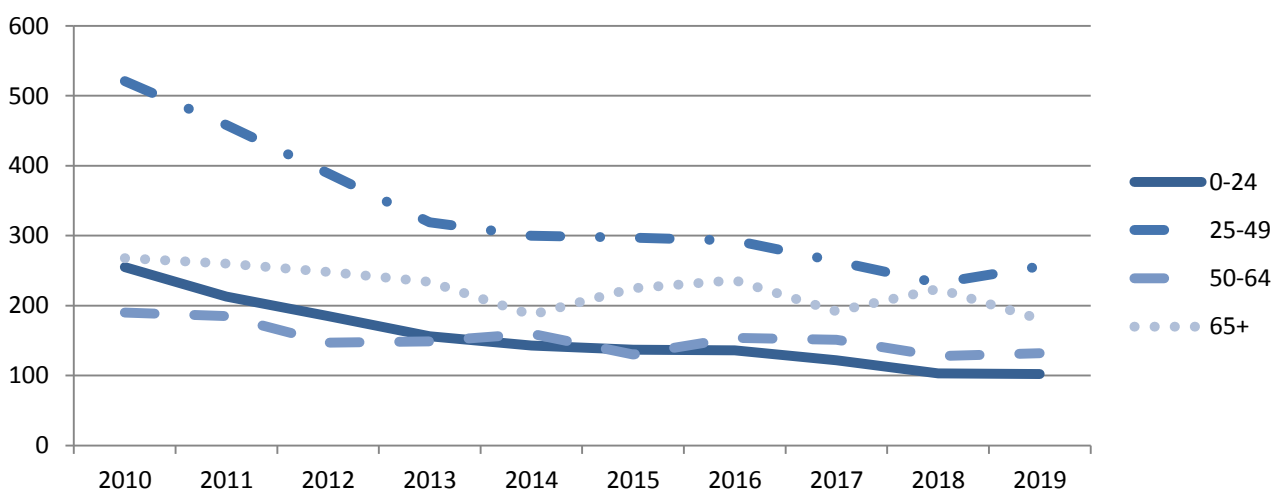
Στη δεκαετία 2010 - 2019 ο αριθμός νεκρών από οδικά τροχαία ατυχήματα, κατά ομάδες ηλικιών, παρουσιάζει σημαντική μείωση στις μικρές ηλικίες μέχρι 49 ετών (0-24 ετών 60,0% και 25-49 ετών 50,9%) και μικρότερη μείωση στις ηλικίες 50 ετών και άνω (50-64 ετών 30,5% και 65 ετών και άνω 32,5%) (Πίνακας 15, Γράφημα 12, Γράφημα 12α).

Πίνακας 15: Νεκροί από οδικά τροχαία ατυχήματα, κατά ομάδες ηλικιών, 2010-2019												
Ομάδες ηλικιών	2010	2011	2012	2013	2014	2015	2016	2017	2018	2019	% Μεταβολή	
											2019/2018	2019/2010
<b>Σύνολο νεκρών</b>	<b>1.258</b>	<b>1.141</b>	<b>988</b>	<b>879</b>	<b>795</b>	<b>793</b>	<b>824</b>	<b>731</b>	<b>700</b>	<b>688</b>	<b>-1,7</b>	<b>-45,3</b>
0-24	255	213	185	156	143	137	136	122	103	102	-1,0	-60,0
25-49	521	458	389	319	300	297	293	263	232	256	10,3	-50,9
50-64	190	185	147	149	160	130	154	151	128	132	3,1	-30,5
65+	268	260	248	234	187	225	236	192	224	181	-19,2	-32,5
Άγνωστο	24	25	19	21	5	4	5	3	13	17		

Γράφημα 12: Ποσοστά (%) νεκρών σε οδικά τροχαία ατυχήματα, κατά ομάδες ηλικιών, 2010 - 2019



Γράφημα 12α: Αριθμός νεκρών σε οδικά τροχαία ατυχήματα, κατά ομάδες ηλικιών, 2010 - 2019

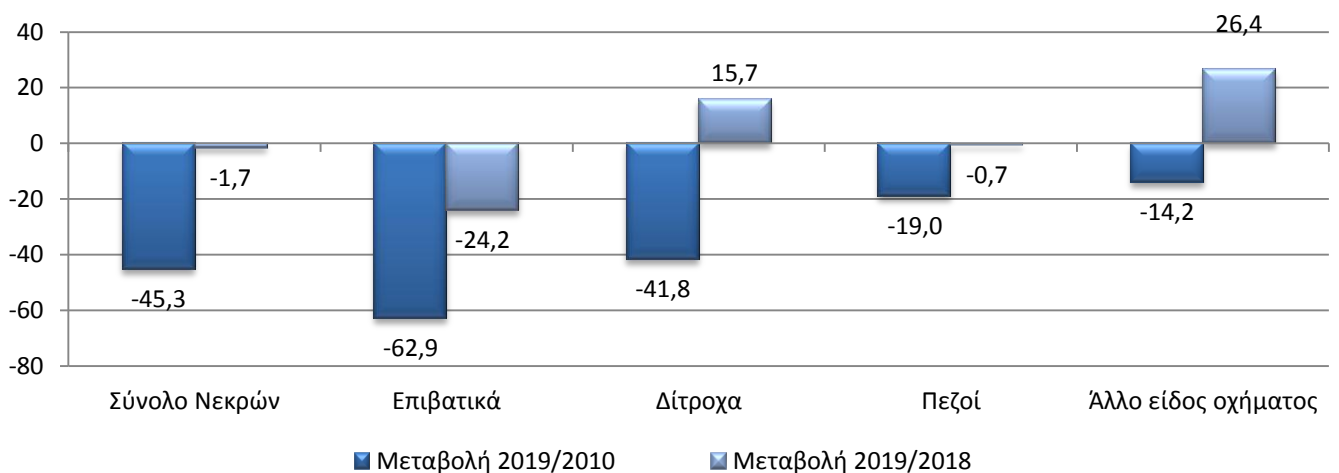


#### II.4 Αριθμός νεκρών από οδικά τροχαία ατυχήματα, κατά μέσο μεταφοράς, 2010-2019

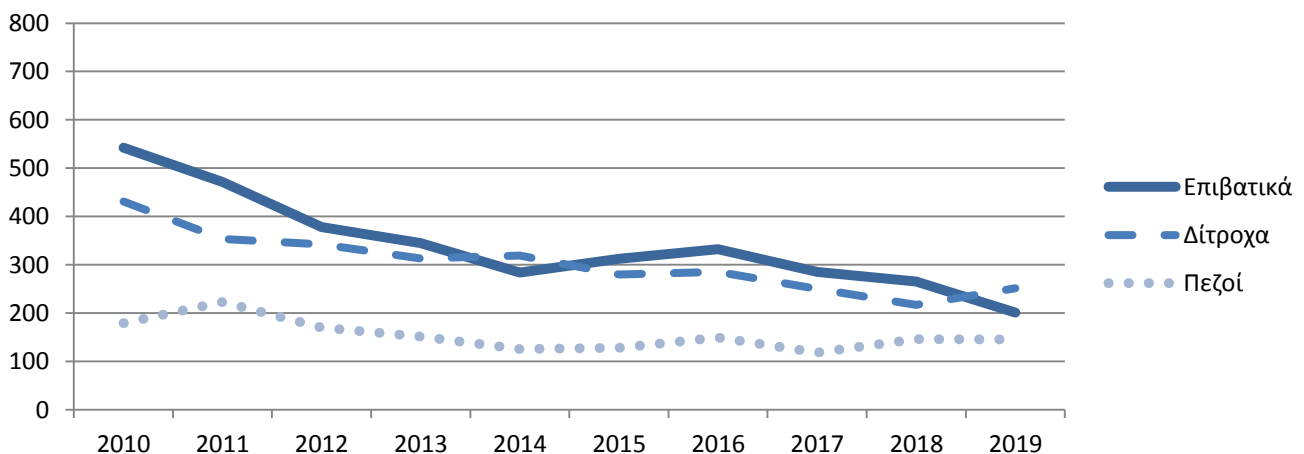
Η μείωση που παρατηρείται στον αριθμό των νεκρών από οδικά τροχαία ατυχήματα την δεκαετία 2010 – 2019 κατά 45,3% διαπιστώνεται σε όλους τους τύπους μέσων μεταφοράς. Η μεγαλύτερη μείωση (62,9%) σημειώνεται στα επιβατικά οχήματα και η μικρότερη στους πεζούς (19,0%) (Πίνακας 16, Γραφήματα 13, 13α).

Πίνακας 16: Νεκροί από οδικά τροχαία ατυχήματα, κατά μέσο μεταφοράς, 2010-2019												
Μέσο μεταφοράς	2010	2011	2012	2013	2014	2015	2016	2017	2018	2019	% Μεταβολή	
											2019/2018	2019/2010
Σύνολο νεκρών	1.258	1.141	988	879	795	793	824	731	700	688	-1,7	-45,3
Επιβατικά	542	471	378	345	284	312	332	285	265	201	-24,2	-62,9
Δίτροχα	431	353	342	313	319	280	285	250	217	251	15,7	-41,8
Πεζοί	179	223	170	151	125	128	149	118	146	145	-0,7	-19,0
Άλλο είδος οχήματος	106	94	98	70	67	73	58	78	72	91	26,4	-14,2

Γράφημα 13: Μεταβολή (%) του αριθμού νεκρών σε οδικά τροχαία ατυχήματα κατά μέσο μεταφοράς, 2010, 2018, 2019



Γράφημα 13α: Αριθμός νεκρών σε οδικά τροχαία ατυχήματα, κατά μέσο μεταφοράς, 2010 - 2019

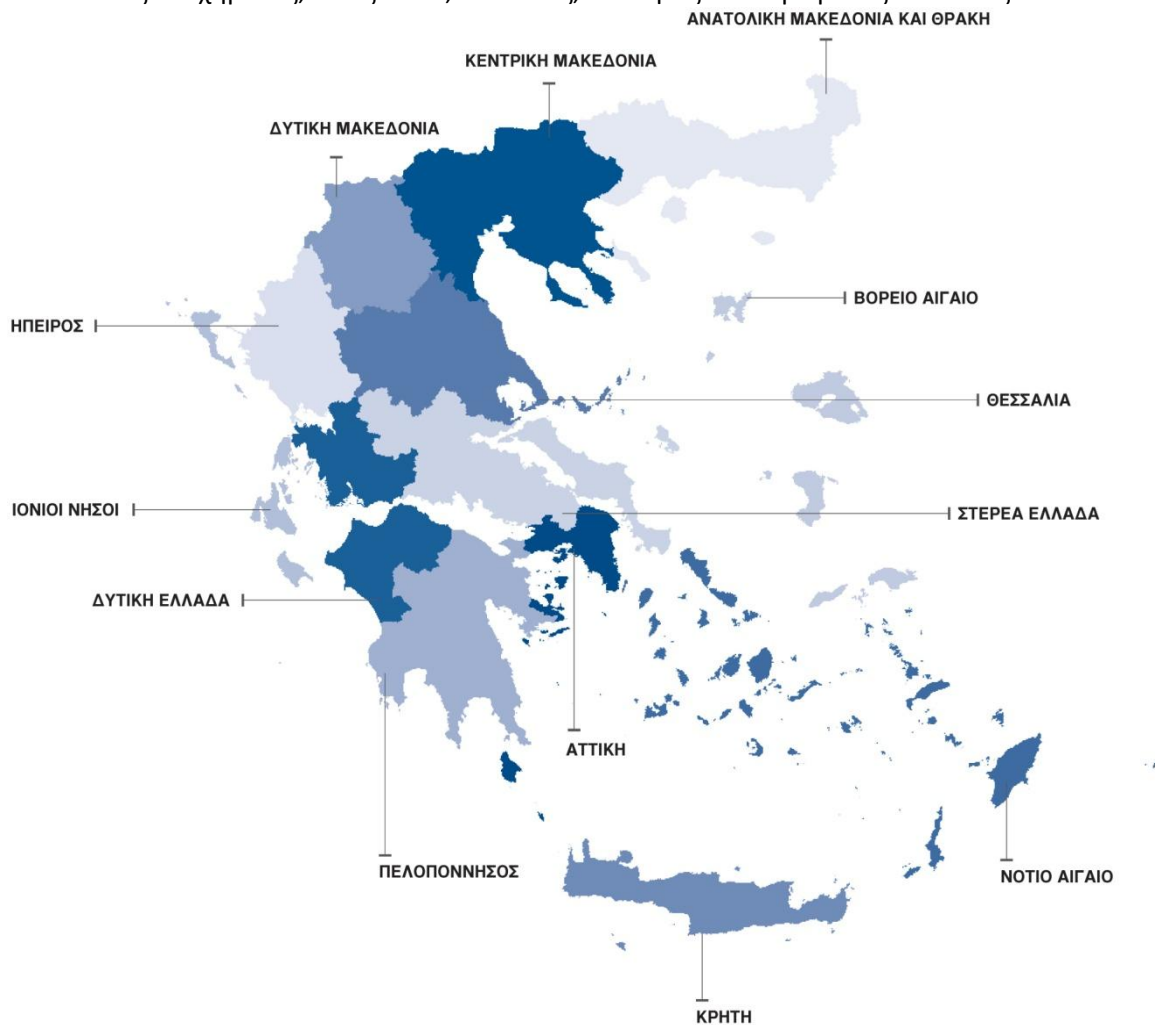


## ΕΠΕΞΗΓΗΜΑΤΙΚΕΣ ΣΗΜΕΙΩΣΕΙΣ

**Έρευνα Οδικών Τροχαίων Ατυχημάτων** Η Έρευνα Οδικών Τροχαίων Ατυχημάτων διενεργείται σε μηνιαία βάση και παρακολουθεί, κατά Περιφερειακή Ενότητα, για κάθε μήνα χωριστά, τον αριθμό των οδικών τροχαίων ατυχημάτων κατά βαρύτητα (θανατηφόρα και/ή με τραυματισμούς) και τον αριθμό των παθόντων ατόμων κατά κατηγορία αυτών (οδηγοί, μεταφερόμενοι, πεζοί).

Σε ετήσια βάση γίνεται ευρύτερη ανάλυση των ατυχημάτων. Αρμόδιες για τη συμπλήρωση των Δελτίων Οδικών Τροχαίων Ατυχημάτων (Δ.Ο.Τ.Α.) είναι οι Αστυνομικές και Λιμενικές Αρχές της Χώρας.

Το κατώτερο επίπεδο ανάλυσης του τύπου που συνέβη ένα οδικό τροχαίο ατύχημα είναι ο οικισμός. Η περιοδικότητα συλλογής των στοιχείων είναι μηνιαία. Οι κυριότερες μεταβλητές είναι: τόπος ατυχήματος, είδος οδού, παθόντες, συνθήκες οδοστρώματος και τύπος οδού.



**Νομικό πλαίσιο** Νομοθετική βάση της Έρευνας Οδικών Τροχαίων Ατυχημάτων είναι η 93/704 Απόφαση του Συμβουλίου της Ευρωπαϊκής Ένωσης.

**Περίοδος αναφοράς** Ημερολογιακός μήνας.

**Διάθεση αποτελεσμάτων** α. Προσωρινά στοιχεία ανακοινώνονται 2 μήνες μετά τον μήνα του ατυχήματος.  
β. Οριστικά στοιχεία ανακοινώνονται 10 μήνες μετά το έτος αναφοράς.

**Ορισμοί** **Οδικό τροχαίο ατύχημα (με σωματικές βλάβες)** θεωρείται το συμβάν που γίνεται στους δρόμους ή στις πλατείες, που είναι ελεύθερες στη δημόσια χρήση (όχι σε αυλές, βιομηχανικούς χώρους, αμαξοστάσια των επιχειρήσεων μεταφορών κλπ.), με συμμετοχή σε αυτό ενός ή περισσότερων οχημάτων, από τα οποία το ένα τουλάχιστον βρισκόταν σε κίνηση κατά τη στιγμή του ατυχήματος και είχε ως αποτέλεσμα τον θάνατο ή τον τραυματισμό προσώπου ή προσώπων.

**Νεκρός** θεωρείται το πρόσωπο εκείνο, του οποίου ο θάνατος επέρχεται την ίδια στιγμή ή μέσα σε διάστημα 30 ημερών από το ατύχημα (τον ορισμό αυτό ακολουθεί η Ελλάδα από 01.01.1996).

**Τραυματίας** θεωρείται το παθόν πρόσωπο που υπέστη σωματική κάκωση ή βλάβη της υγείας του.

**Βαριά τραυματίας** θεωρείται το παθόν πρόσωπο που υπέστη σοβαρή βλάβη, όπως κρανιοεγκεφαλική κάκωση, ακρωτηριασμό, πολλαπλό τραυματισμό, με αποτέλεσμα το άτομο είτε να χάσει τη διανοητική του επαφή με το περιβάλλον είτε να κινδυνεύει σοβαρά η ζωή του.

**Ελαφρά τραυματίας** θεωρείται το παθόν πρόσωπο που υπέστη απλή σωματική κάκωση, μη ικανή να θέσει την ζωή του σε κίνδυνο.

**Όχημα:** περιλαμβάνονται τα αυτοκίνητα οχήματα, τα ηλεκτροκίνητα λεωφορεία (τρόλεϊ), τα τραμ, οι μοτοσυκλέτες, τα ποδήλατα και μοτοποδήλατα, τα αγροτικά μηχανήματα, τα μηχανήματα οδοποιίας, τα ζυήλατα οχήματα και οι χειράμαξες. Στα οχήματα δεν περιλαμβάνονται οι σιδηρόδρομοι, ωστόσο, αν στο ατύχημα συμμετέχει όχημα μιας τουλάχιστον από τις παραπάνω κατηγορίες, τότε το ατύχημα θεωρείται οδικό τροχαίο και περιλαμβάνεται στην έρευνα.

**Μεθοδολογία** Η συλλογή των στοιχείων γίνεται από τις κατά τόπους Αστυνομικές και Λιμενικές Αρχές.

**Παραπομπές** Περισσότερες πληροφορίες σχετικά με τα Οδικά Τροχαία Ατυχήματα μπορούν να αναζητηθούν στην ιστοσελίδα της ΕΛΣΤΑΤ, στην ηλεκτρονική δ/νση: <https://www.statistics.gr/el/statistics/-/publication/SDT04/> .