



## ΔΕΛΤΙΟ ΤΥΠΟΥ

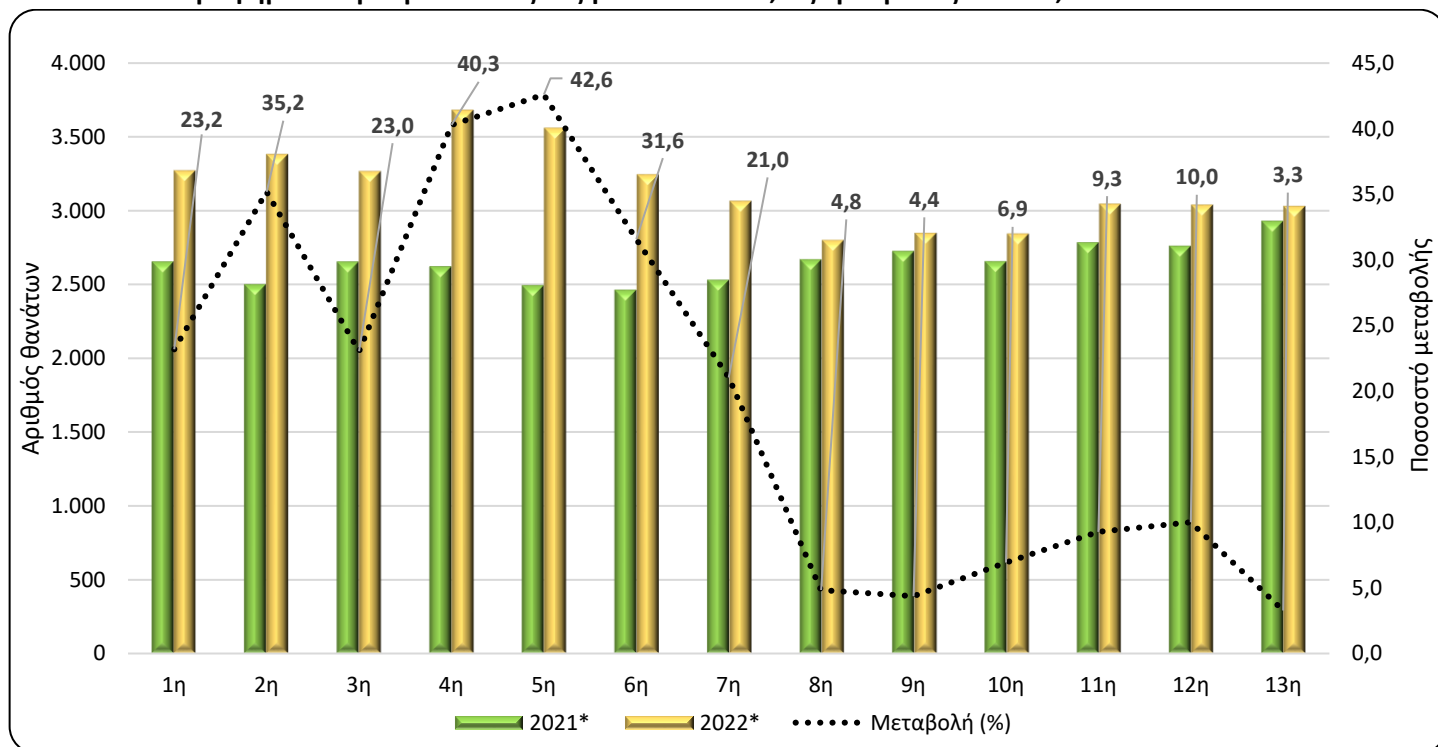
### ΕΒΔΟΜΑΔΙΑΙΑ ΣΤΟΙΧΕΙΑ ΘΑΝΑΤΩΝ: Περίοδος 1<sup>η</sup> έως 13<sup>η</sup> εβδομάδα, 2022

Η Ελληνική Στατιστική Αρχή (ΕΛΣΤΑΤ) ανακοινώνει με έκτακτο δελτίο τύπου προσωρινά στατιστικά στοιχεία που αποτυπώνουν την εβδομαδιαία εξέλιξη των θανάτων από την 1<sup>η</sup> έως την 13<sup>η</sup> εβδομάδα του έτους 2022 (3/1/2022 - 3/4/2022). Τα στοιχεία αναφέρονται στους θανάτους που έλαβαν χώρα στην Ελληνική επικράτεια, κατά την εν λόγω περίοδο, οι οποίοι προκλήθηκαν από διάφορες αιτίες περιλαμβανομένων των θανάτων λόγω της πανδημίας Covid-19.

Τα στοιχεία που περιλαμβάνονται στη δημοσίευση αυτή καταρτίζονται στο πλαίσιο της έρευνας Φυσικής Κίνησης Πληθυσμού (ΦΚΠ) και προέρχονται από στοιχεία που διαβιβάζονται από τα Ληξιαρχεία των Δημοτικών Αρχών σύμφωνα με τα γεγονότα θανάτων που έχουν δηλωθεί και καταχωρηθεί μέχρι την ημερομηνία διαβίβασής τους. Εκπρόθεσμες δηλώσεις θανάτων που διαβιβάζονται στην ΕΛΣΤΑΤ ενσωματώνονται, μετά την υποβολή τους, στην ημερομηνία του συμβάντος.

Σύμφωνα με τα στοιχεία αυτά, **οι θάνατοι στην Ελλάδα κατά τις πρώτες δεκατριές (13) εβδομάδες του 2022 (3/1/2022 – 3/4/2022) ανήλθαν σε 41.020** (20.539 άνδρες και 20.481 γυναίκες), ενώ **κατά το αντίστοιχο διάστημα του 2021 (4/1/2021 – 4/4/2021) είχαν ανέλθει σε 34.425** (17.628 άνδρες και 16.797 γυναίκες) σημειώνοντας αύξηση κατά 6.595 θανάτους (19,16%). Αύξηση κατά 6.863 θανάτους (20,09%) σημειώθηκε σε σχέση με το μέσο όρο των πρώτων δεκατριών (13) εβδομάδων των ετών της εξαετίας 2016 – 2021 (34.157 θάνατοι). Τα αντίστοιχα ποσοστά, ανά έτος, για την περίοδο 2016 - 2021 ανέρχονται σε -2,13% το 2021 σε σχέση με το 2020 (35.173), 0,27% το 2020 σε σχέση με το 2019 (35.079), 8,76% το 2019 σε σχέση με το 2018 (32.255), -11,63% το 2018 σε σχέση με το 2017 (36.500) και 15,84% το 2017 σε σχέση με το 2016 (31.508) (Πίνακες 1, 2, 3 και 4).

Γράφημα 1. Εβδομαδιαία εξέλιξη των θανάτων, τις εβδομάδες 1<sup>η</sup> – 13<sup>η</sup>, 2021\* και 2022\*



\* Προσωρινά στοιχεία

#### Πληροφορίες για μεθοδολογικά θέματα:

Διεύθυνση Στατιστικών Πληθυσμού, Απασχόλησης & Κόστους Ζωής  
Τμήμα Στατιστικών Πληθυσμού και Μετανάστευσης  
Σοφία Μπακαλίδου, τηλ.: 213 135 2175, e-mail: [s.bakalidou@statistics.gr](mailto:s.bakalidou@statistics.gr)  
Χρήστος Χρήστου, τηλ.: 213 135 2884, e-mail: [c.christou@statistics.gr](mailto:c.christou@statistics.gr)

#### Πληροφορίες για παροχή δεδομένων:

Τηλ: 213 135 2022, -2308, -2310  
e-mail: [data.dissem@statistics.gr](mailto:data.dissem@statistics.gr)

**Πίνακας 1. Εβδομαδιαία εξέλιξη των θανάτων, 2021 και 2022**

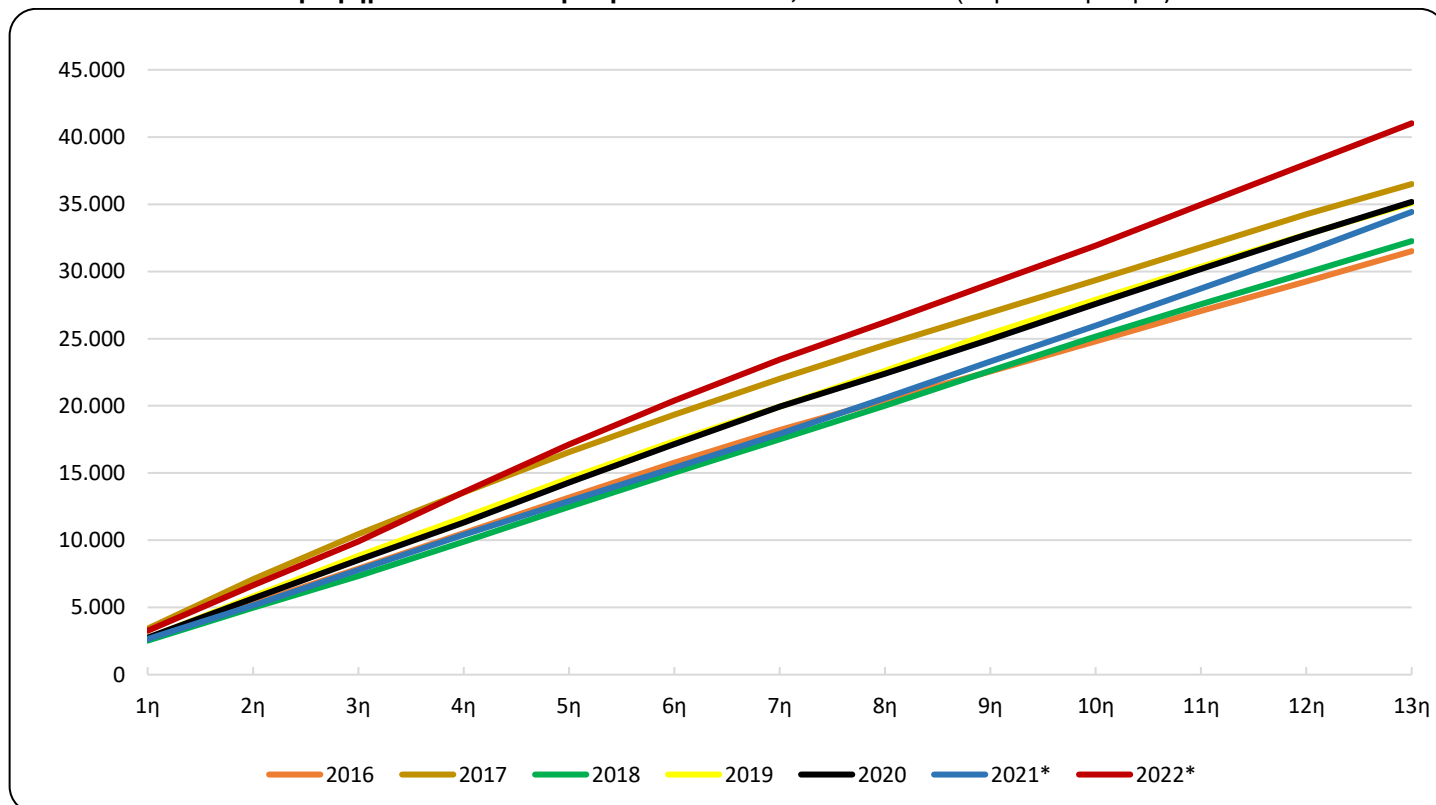
Εβδομάδα	2021*	2022*	Μεταβολή (%)
1 <sup>η</sup>	2.652	3.267	23,2
2 <sup>η</sup>	2.498	3.377	35,2
3 <sup>η</sup>	2.652	3.263	23,0
4 <sup>η</sup>	2.621	3.677	40,3
5 <sup>η</sup>	2.493	3.555	42,6
6 <sup>η</sup>	2.463	3.241	31,6
7 <sup>η</sup>	2.529	3.061	21,0
8 <sup>η</sup>	2.667	2.796	4,8
9 <sup>η</sup>	2.724	2.843	4,4
10 <sup>η</sup>	2.655	2.839	6,9
11 <sup>η</sup>	2.783	3.041	9,3
12 <sup>η</sup>	2.759	3.035	10,0
13 <sup>η</sup>	2.929	3.025	3,3
<b>Σύνολο</b>	<b>34.425</b>	<b>41.020</b>	<b>19,16</b>

\*Προσωρινά στοιχεία

Σύμφωνα με τα παραπάνω στοιχεία, κατά την περίοδο των πρώτων δεκατριών (13) εβδομάδων του έτους 2022 σε σχέση με την αντίστοιχη περίοδο του έτους 2021, οι υψηλότερες ποσοστιαίες αυξήσεις καταγράφηκαν την 5<sup>η</sup> (31/01/2022 - 6/2/2022), την 4<sup>η</sup> (24/01/2022 - 30/1/2022) και την 2<sup>η</sup> εβδομάδα (10/01/2022 - 16/1/2022) με ποσοστά αύξησης 42,6%, 40,3% και 35,2% αντίστοιχα (Πίνακας 1).

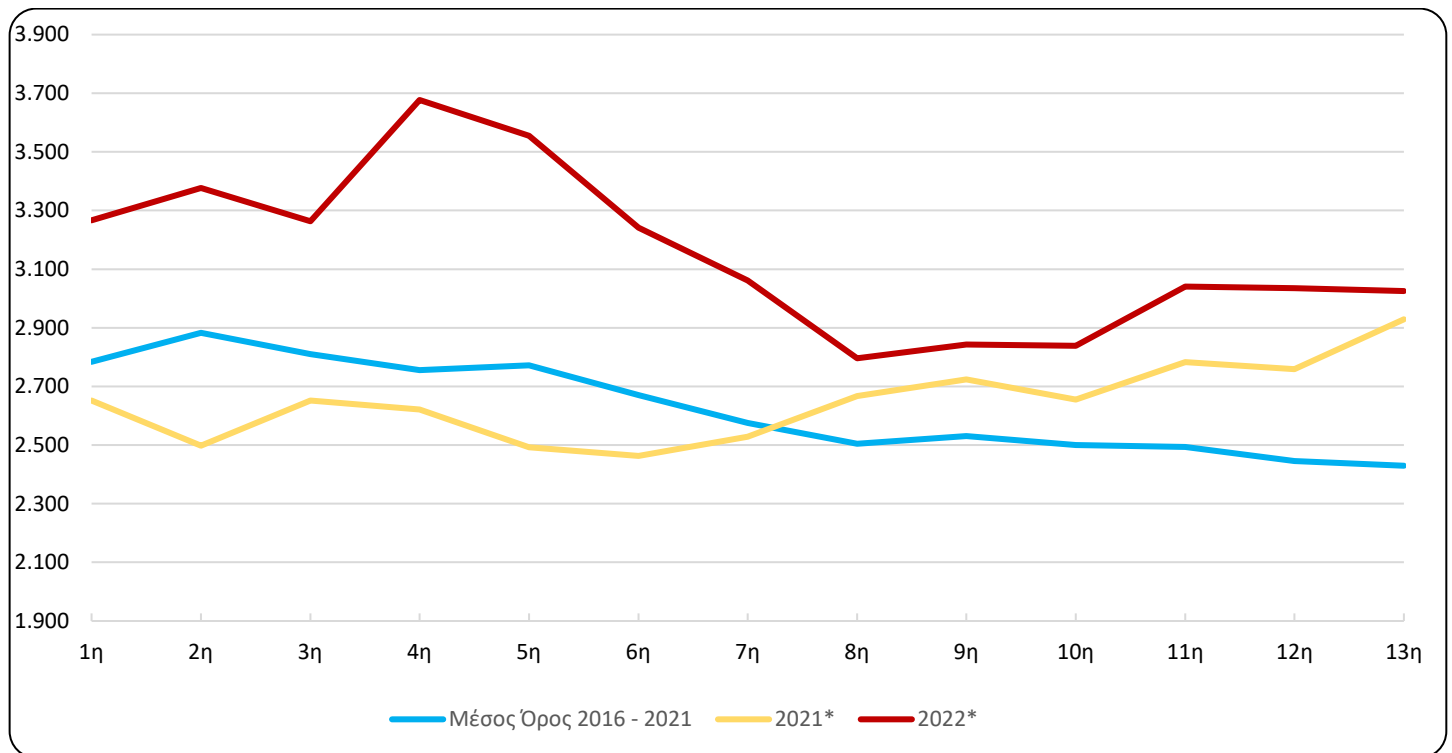
Διευκρινίζεται ότι τα στοιχεία αναθεωρούνται μετά την ενσωμάτωση νεότερων στοιχείων ή την επικαιροποίηση προηγούμενων στοιχείων που διαβιβάζονται, κάθε φορά, από τα Ληξιαρχεία. Ως εκ τούτου, τα στοιχεία μπορεί να διαφέρουν από τα αντίστοιχα που δημοσιεύτηκαν σε προηγούμενα Δελτία Τύπου.

**Γράφημα 2. Θάνατοι εβδομάδων 1<sup>η</sup> - 13<sup>η</sup>, 2016 - 2022 (αθροιστική σειρά)**



\*Προσωρινά στοιχεία

**Γράφημα 3. Θάνατοι για τις εβδομάδες 1<sup>η</sup> – 13<sup>η</sup>, για τα έτη 2021, 2022 και Μέσος Όρος θανάτων της περιόδου 2016-2021**



**Πίνακας 2. Θάνατοι τις εβδομάδες 1<sup>η</sup> - 13<sup>η</sup>, 2016 - 2021 (αθροιστική σειρά)**

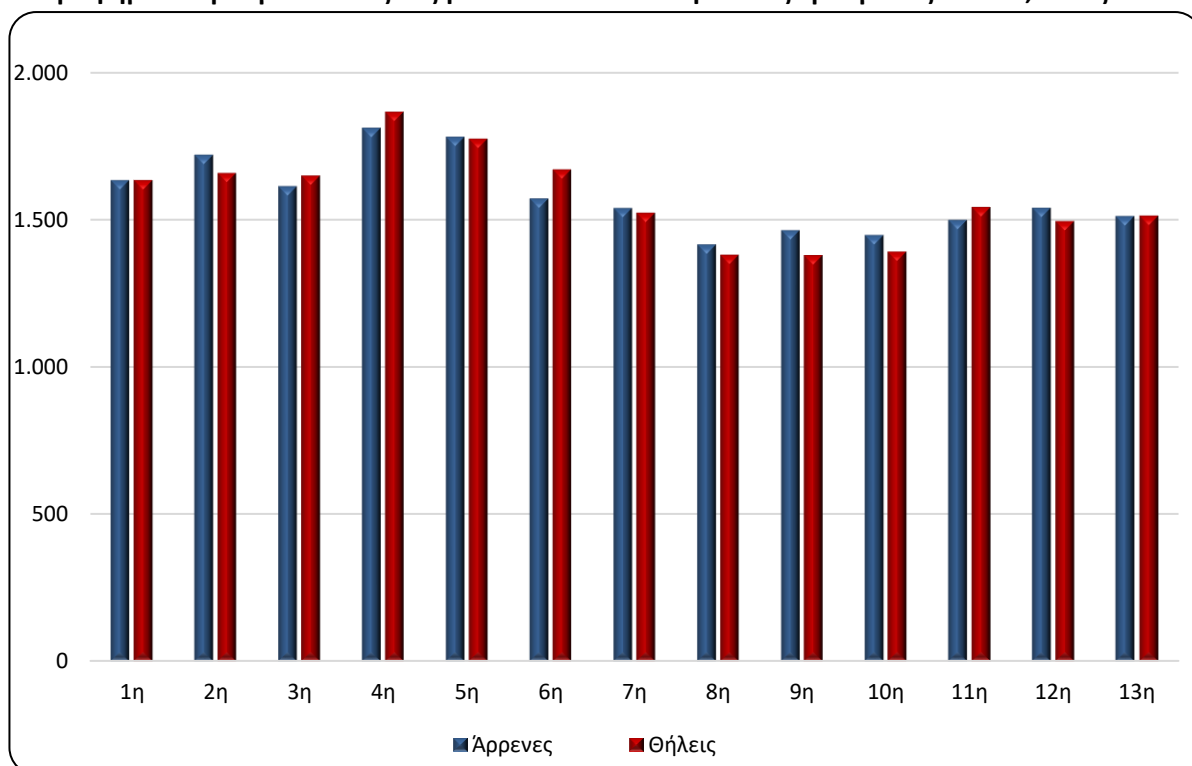
Εβδομάδα\Έτος	2016	2017	2018	2019	2020	2021*	2022*	Μέσος Όρος 2016 - 2021
1η	2.637	3.425	2.533	2.706	2.751	2.652	3.267	2.784
1η - 2η	5.275	7.105	4.986	5.811	5.674	5.150	6.644	5.667
1η - 3η	7.876	10.469	7.331	8.850	8.537	7.802	9.907	8.478
1η - 4η	10.528	13.551	9.879	11.710	11.311	10.423	13.584	11.234
1η - 5η	13.177	16.553	12.484	14.603	14.301	12.916	17.139	14.006
1η - 6η	15.771	19.343	15.041	17.375	17.151	15.379	20.380	16.677
1η - 7η	18.207	22.018	17.510	19.938	19.933	17.908	23.441	19.252
1η - 8η	20.422	24.541	20.003	22.598	22.402	20.575	26.237	21.757
1η - 9η	22.561	26.940	22.613	25.367	24.947	23.299	29.080	24.288
1η - 10η	24.809	29.345	25.145	27.886	27.592	25.954	31.919	26.789
1η - 11η	27.064	31.789	27.560	30.356	30.186	28.737	34.960	29.282
1η - 12η	29.249	34.247	29.890	32.747	32.734	31.496	37.995	31.727
1η - 13η	31.508	36.500	32.255	35.079	35.173	34.425	41.020	34.157
<b>Μεταβολή (%)</b>		<b>15,84</b>	<b>-11,63</b>	<b>8,76</b>	<b>0,27</b>	<b>-2,13</b>	<b>19,16</b>	

\*Προσωρινά στοιχεία

**Πίνακας 3. Εβδομαδιαία εξέλιξη των θανάτων ανά φύλο, τις εβδομάδες 1<sup>η</sup>- 13<sup>η</sup>, έτους 2022\***

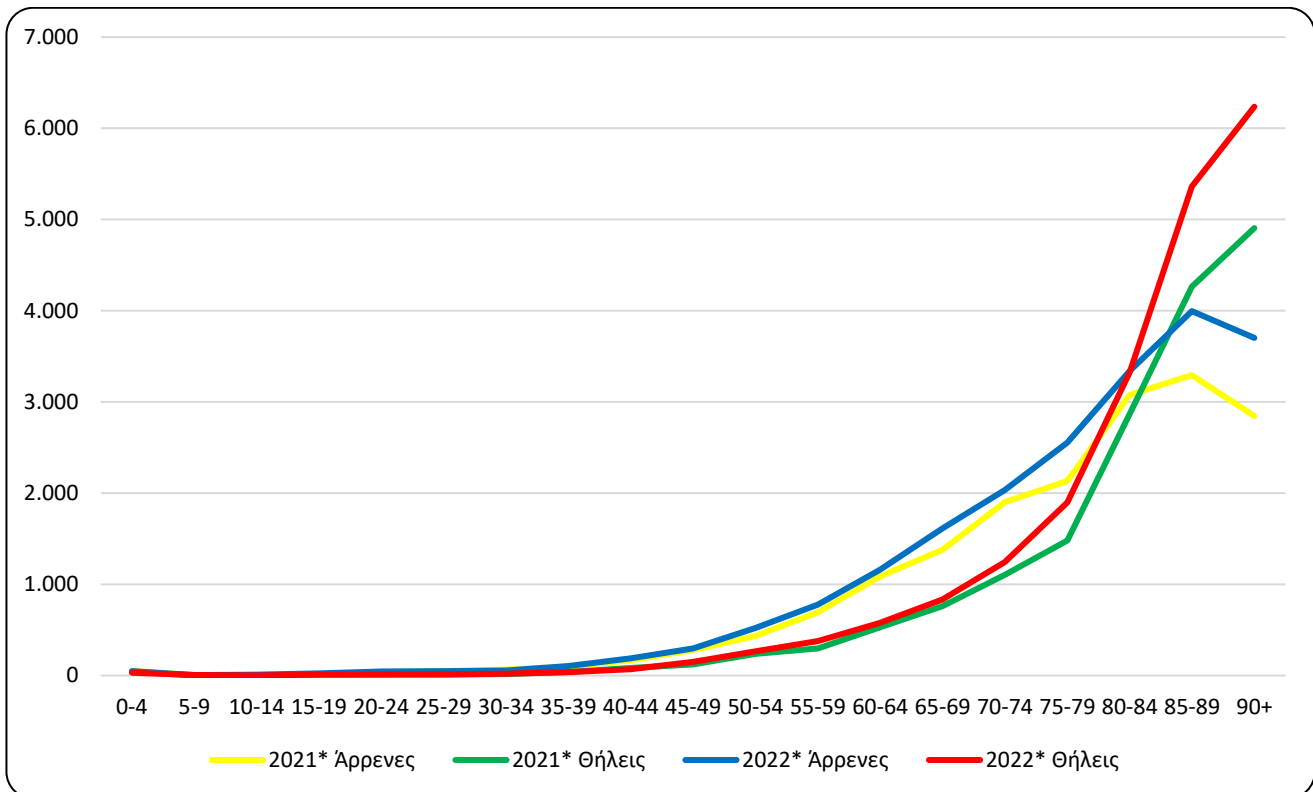
Εβδομάδα	Σύνολο	Άρρενες	Θήλειες
1 <sup>η</sup>	3.267	1.633	1.634
2 <sup>η</sup>	3.377	1.719	1.658
3 <sup>η</sup>	3.263	1.613	1.650
4 <sup>η</sup>	3.677	1.811	1.866
5 <sup>η</sup>	3.555	1.780	1.775
6 <sup>η</sup>	3.241	1.571	1.670
7 <sup>η</sup>	3.061	1.538	1.523
8 <sup>η</sup>	2.796	1.415	1.381
9 <sup>η</sup>	2.843	1.463	1.380
10 <sup>η</sup>	2.839	1.447	1.392
11 <sup>η</sup>	3.041	1.498	1.543
12 <sup>η</sup>	3.035	1.540	1.495
13 <sup>η</sup>	3.025	1.511	1.514
<b>Σύνολο</b>	<b>41.020</b>	<b>20.539</b>	<b>20.481</b>

**Γράφημα 4. Εβδομαδιαία εξέλιξη των θανάτων ανά φύλο τις εβδομάδες 1<sup>η</sup>- 13<sup>η</sup>, έτους 2022\***



\*Προσωρινά στοιχεία

Γράφημα 5. Θάνατοι ανά ομάδα ηλικιών και φύλο, 1<sup>η</sup> - 13<sup>η</sup> εβδομάδα, 2021 και 2022



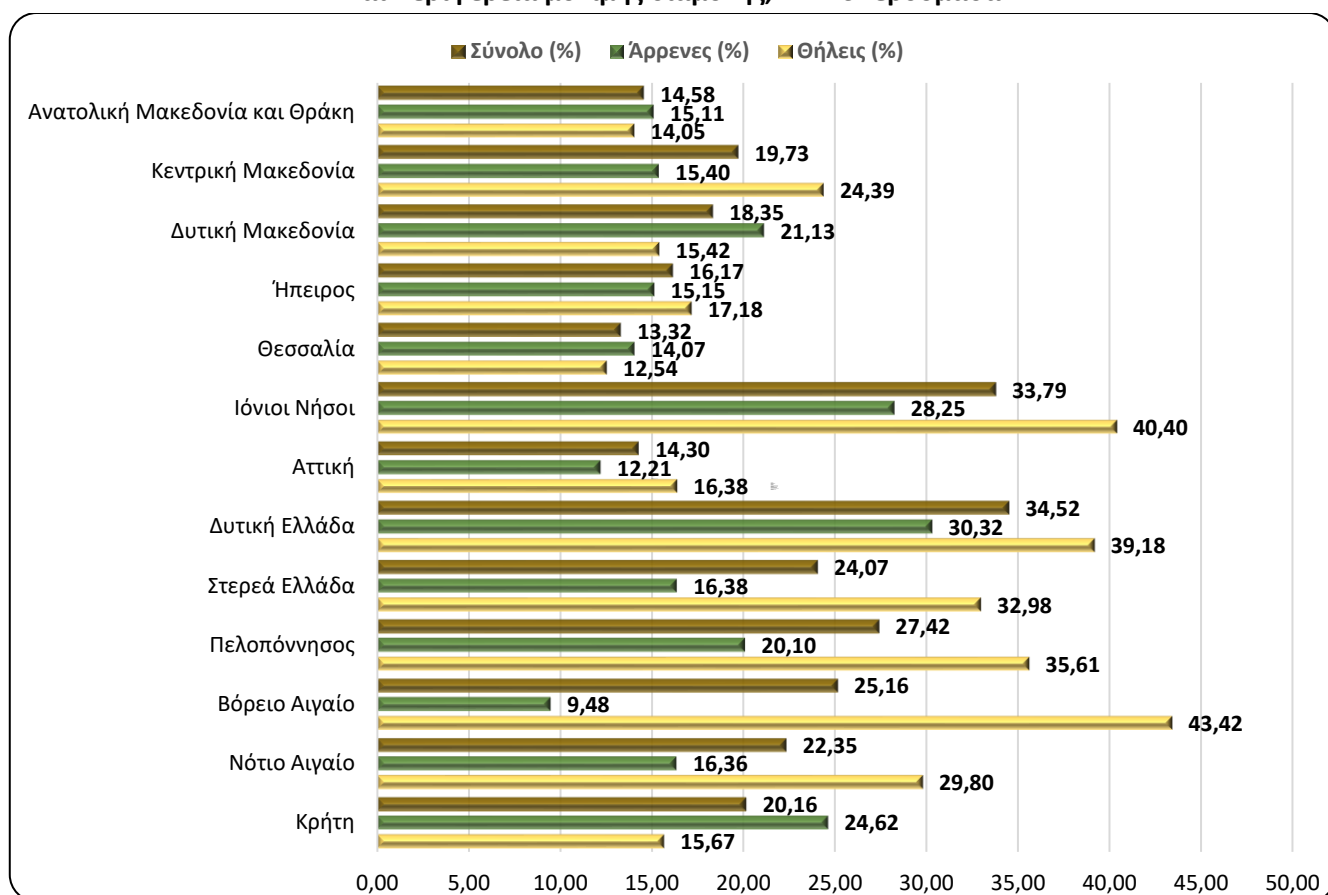
Πίνακας 4. Θάνατοι ανά ομάδα ηλικιών και φύλο, 1<sup>η</sup> - 13<sup>η</sup> εβδομάδα, 2021 και 2022

Ηλικία	2021*			2022*		
	Σύνολο	Άρρενες	Θήλειες	Σύνολο	Άρρενες	Θήλειες
0 - 4	94	51	43	82	50	32
5 - 9	7	5	2	12	5	7
10 - 14	10	6	4	11	9	2
15 - 19	25	15	10	33	24	9
20 - 24	44	32	12	56	45	11
25 - 29	59	50	9	61	49	12
30 - 34	83	66	17	75	54	21
35 - 39	138	99	39	144	106	38
40 - 44	252	167	85	261	190	71
45 - 49	403	282	121	449	299	150
50 - 54	675	436	239	792	524	268
55 - 59	993	696	297	1.155	778	377
60 - 64	1.615	1.087	528	1.742	1.163	579
65 - 69	2.141	1.380	761	2.448	1.614	834
70 - 74	3.006	1.902	1.104	3.281	2.034	1.247
75 - 79	3.617	2.135	1.482	4.454	2.556	1.898
80 - 84	5.948	3.076	2.872	6.667	3.341	3.326
85 - 89	7.559	3.294	4.265	9.358	3.996	5.362
90+	7.753	2.847	4.906	9.939	3.702	6.237
Άγνωστη	3	2	1	0	0	0
<b>Σύνολο</b>	<b>34.425</b>	<b>17.628</b>	<b>16.797</b>	<b>41.020</b>	<b>20.539</b>	<b>20.481</b>

\*Προσωρινά στοιχεία

Από την ανάλυση των στοιχείων ανά ηλικιακή ομάδα παρατηρείται ότι οι θάνατοι κατά την περίοδο των πρώτων δεκατριών (13) εβδομάδων του έτους 2022 ήταν περισσότεροι από αυτούς της αντίστοιχης περιόδου του έτους 2021, σε απόλυτες τιμές, κυρίως στις ηλικιακές ομάδες άνω των 90 (2.186 θάνατοι), 85 έως 89 (1.799), 75 έως 79 (837) και 80 έως 84 (719) ενώ οι λιγότεροι καταγράφηκαν στην ηλικιακή ομάδα 0 έως 4 (12 θάνατοι) (Πίνακας 4).

**Γράφημα 6. Ετήσια μεταβολή θανάτων 2022\*/2021\*(%) ανά φύλο και Περιφέρεια μόνιμης διαμονής, 1<sup>η</sup> - 13<sup>η</sup> εβδομάδα**



**Πίνακας 5. Ετήσια μεταβολή θανάτων 2022/2021 (%) ανά φύλο και Περιφέρεια μόνιμης διαμονής, 1<sup>η</sup> - 13<sup>η</sup> εβδομάδα**

Περιφέρεια	2021*			2022*			Μεταβολή (%)		
	Σύνολο	Άρρενες	Θήλειες	Σύνολο	Άρρενες	Θήλειες	Σύνολο	Άρρενες	Θήλειες
Αν. Μακεδονία και Θράκη	2.051	1.019	1.032	2.350	1.173	1.177	14,58	15,11	14,05
Κεντρική Μακεδονία	6.119	3.175	2.944	7.326	3.664	3.662	19,73	15,40	24,39
Δυτική Μακεδονία	932	478	454	1.103	579	524	18,35	21,13	15,42
Ήπειρος	1.101	548	553	1.279	631	648	16,17	15,15	17,18
Θεσσαλία	2.568	1.308	1.260	2.910	1.492	1.418	13,32	14,07	12,54
Ιόνιοι Νήσοι	663	361	302	887	463	424	33,79	28,25	40,40
Αττική	11.917	5.954	5.963	13.621	6.681	6.940	14,30	12,21	16,38
Δυτική Ελλάδα	2.164	1.138	1.026	2.911	1.483	1.428	34,52	30,32	39,18
Στερεά Ελλάδα	1.832	983	849	2.273	1.144	1.129	24,07	16,38	32,98
Πελοπόννησος	1.951	1.030	921	2.486	1.237	1.249	27,42	20,10	35,61
Βόρειο Αιγαίο	608	327	281	761	358	403	25,16	9,48	43,42
Νότιο Αιγαίο	783	434	349	958	505	453	22,35	16,36	29,80
Κρήτη	1.716	861	855	2.062	1.073	989	20,16	24,62	15,67
Αγνώστου διαμονής	20	12	8	93	56	37	365,00	366,67	362,50
<b>Σύνολο</b>	<b>34.425</b>	<b>17.628</b>	<b>16.797</b>	<b>41.020</b>	<b>20.539</b>	<b>20.481</b>	<b>19,16</b>	<b>16,51</b>	<b>21,93</b>
Κάτοικοι εξωτερικού	51	35	16	14	8	6	-72,55	-77,14	-62,50

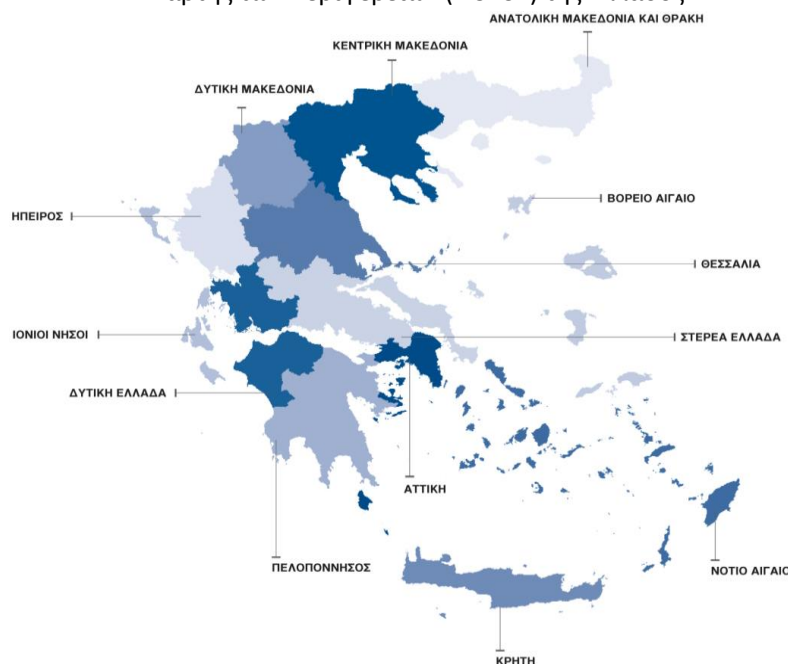
\*Προσωρινά στοιχεία

Από την ανάλυση των στοιχείων κατά Περιφέρεια μόνιμης διαμονής των θανόντων, παρατηρείται ότι οι θάνατοι κατά την περίοδο των πρώτων δεκατριών (13) εβδομάδων του έτους 2022 παρουσιάζουν αύξηση και στις δεκατρείς (13) Περιφέρειες της Χώρας σε σχέση με τους θανάτους της αντίστοιχης περιόδου του έτους 2021. Η μεγαλύτερη αύξηση, σε απόλυτες τιμές, παρουσιάζεται στις Περιφέρειες Αττικής, Κεντρικής Μακεδονίας και Δυτικής Ελλάδας κατά 1.704, 1.207 και 747 θανάτους αντίστοιχα (Γράφημα 6, Πίνακας 5).

## ΕΠΕΞΗΓΗΜΑΤΙΚΕΣ ΣΗΜΕΙΩΣΕΙΣ

<b>Φυσική Κίνηση Πληθυσμού Εβδομαδιαία στοιχεία θανάτων</b>	Για τις ανάγκες της έρευνας Φυσικής Κίνησης Πληθυσμού (ΦΚΠ) λαμβάνονται στοιχεία από τα Ληξιαρχεία όλων των Δημοτικών Αρχών. Τα στοιχεία που παρουσιάζονται στο παρόν Δελτίο Τύπου, αφορούν στην εξέλιξη των θανάτων σε εβδομαδιαία βάση, σύμφωνα με το διεθνές πρότυπο ημερομηνιών ISO 8601. Πρόκειται για έκτακτη επεξεργασία των στοιχείων θανάτων, προκειμένου να αποτυπωθεί η εξέλιξη των θανάτων κατά την περίοδο της πανδημίας Covid-19.
<b>Περίοδοι Αναφοράς</b>	2021: 4/1/2021 - 4/4/2021 2022: 3/1/2022 - 3/4/2022
<b>Νομικό πλαίσιο</b>	Νόμος 344/76 «Περί ληξιαρχικών πράξεων» που καθορίζει τις υποχρεώσεις των ληξιάρχων στη συλλογή και εν συνεχεία διαβίβαση των στοιχείων και Νόμος 3832/2010 «Ελληνικό Στατιστικό Σύστημα, Σύσταση Ελληνικής Στατιστικής Αρχής (ΕΛΣΤΑΤ) ως Ανεξάρτητης Αρχής», όπως ισχύει.
<b>Κάλυψη</b>	Η έρευνα είναι απογραφική και περιλαμβάνει το σύνολο των θανάτων που αφορούν σε κατοίκους που διαμένουν μόνιμα στην Ελλάδα.
<b>Ορισμοί</b>	Καταγράφονται όλοι οι θάνατοι που αφορούν σε κατοίκους που διαμένουν μόνιμα στην Ελλάδα, ανεξάρτητα από την αιτία θανάτου. Επίσης, καταγράφονται και οι κάτοικοι του εξωτερικού που βρέθηκαν στην Ελλάδα για διάφορους λόγους και απεβίωσαν, χωρίς να προσμετρούνται στο σύνολο. Θάνατοι μεταναστών-προσφύγων που συμβαίνουν στην προσπάθεια προσέγγισης Ελληνικών νησιών από τις Τουρκικές ακτές (πνιγμοί) δεν περιλαμβάνονται. Οι αιτίες θανάτου ορίζονται σύμφωνα με τη Διεθνή Στατιστική Ταξινόμηση Νόσων και Συναφών Προβλημάτων Υγείας (ICD-10) και βασικές κατηγορίες είναι τα Νοσήματα του κυκλοφορικού συστήματος, τα Νοσήματα του αναπνευστικού συστήματος, τα Νεοπλασμάτα, τα Λοιμώδη και παρασιτικά νοσήματα, Βίαιοι θάνατοι και άλλες αιτίες, περιλαμβανομένης και της αιτίας από Covid-19.
<b>Μεθοδολογία</b>	Τα στοιχεία των θανάτων και της Φυσικής Κίνησης Πληθυσμού ελέγχονται ποιοτικά, επεξεργάζονται και πινακοποιούνται.
<b>Γεωγραφική ταξινόμηση</b>	Η γεωγραφική ταξινόμηση βασίζεται στην Ονοματολογία των Εδαφικών Στατιστικών Μονάδων (NUTS). Τα στοιχεία δημοσιεύονται σε επίπεδο Χώρας και Περιφέρειας (NUTS2).

Χάρτης των Περιφερειών (NUTS2) της Ελλάδος



**Διεθνές πρότυπο  
ημερομηνιών**

Σύμφωνα με το διεθνές πρότυπο ημερομηνιών ISO8601 οι πρώτες δεκατρείς (13) εβδομάδες για τα έτη 2021 και 2022 ορίζονται ως εξής:

<b>ΕΒΔΟΜΑΔ Α</b>	<b>2021</b>	<b>2022</b>
1 <sup>η</sup>	4/1/2021 - 10/1/2021	03/01/2022 - 9/1/2022
2 <sup>η</sup>	11/1/2021 - 17/1/2021	10/01/2022 - 16/1/2022
3 <sup>η</sup>	18/1/2021 - 24/1/2021	17/01/2022 - 23/1/2022
4 <sup>η</sup>	25/1/2021 - 31/1/2021	24/01/2022 - 30/1/2022
5 <sup>η</sup>	1/2/2021 - 7/2/2021	31/01/2022 - 6/2/2022
6 <sup>η</sup>	8/2/2021 - 14/2/2021	7/2/2022 - 13/2/2022
7 <sup>η</sup>	15/2/2021 - 21/2/2021	14/2/2022 - 20/2/2022
8 <sup>η</sup>	22/2/2021 - 28/2/2021	21/2/2022 - 27/2/2022
9 <sup>η</sup>	1/3/2021 - 7/3/2021	28/2/2022 - 6/3/2022
10 <sup>η</sup>	8/3/2021 - 14/3/2021	7/3/2022 - 13/3/2022
11 <sup>η</sup>	15/3/2021 - 21/3/2021	14/3/2022 - 20/3/2022
12 <sup>η</sup>	22/3/2021 - 28/3/2021	21/3/2022 - 27/3/2022
13 <sup>η</sup>	29/3/2021 - 4/4/2021	28/3/2022 - 3/4/2022

**Παραπομπές**

Περισσότερες πληροφορίες σχετικά με τους θανάτους και τη Φυσική Κίνηση Πληθυσμού μπορούν να αναζητηθούν στην ιστοσελίδα της ΕΛΣΤΑΤ <http://www.statistics.gr>, στο σύνδεσμο «Στατιστικές, Πληθυσμός και Κοινωνικές Συνθήκες, Δημογραφία».