



ΕΛΛΗΝΙΚΗ ΔΗΜΟΚΡΑΤΙΑ

ΕΛΛΗΝΙΚΗ ΣΤΑΤΙΣΤΙΚΗ ΑΡΧΗ

Πειραιάς, 19 / 6 / 2020

Δ Ε Λ Τ Ι Ο Τ Υ Π Ο Υ
ΔΙΑΓΕΝΕΑΚΗ ΜΕΤΑΒΙΒΑΣΗ ΟΙΚΟΝΟΜΙΚΩΝ ΚΑΙ ΚΟΙΝΩΝΙΚΩΝ
ΜΕΙΟΝΕΚΤΗΜΑΤΩΝ ΚΑΙ ΕΞΕΛΙΞΗ ΕΙΣΟΔΗΜΑΤΟΣ ΤΟΥ ΝΟΙΚΟΚΥΡΙΟΥ
Έρευνα Εισοδήματος και Συνθηκών Διαβίωσης των Νοικοκυριών: Έτος 2019

Η Ελληνική Στατιστική Αρχή (ΕΛΣΤΑΤ) ανακοινώνει τα αποτελέσματα για τη διαγενεακή μεταβίβαση των οικονομικών και κοινωνικών μειονεκτημάτων, καθώς και την εξέλιξη του εισοδήματος των νοικοκυριών (**Ad-Hoc Ενότητα**) που προκύπτουν από τα στοιχεία της δειγματοληπτικής Έρευνας Εισοδήματος και Συνθηκών Διαβίωσης των Νοικοκυριών έτους 2019.

Τα στοιχεία για τη διαγενεακή μεταβίβαση των οικονομικών και κοινωνικών μειονεκτημάτων συλλέχθηκαν σε επίπεδο ατόμου-μέλους του νοικοκυριού, ηλικίας 25-59 ετών κατά τη χρονική περίοδο διενέργειας της έρευνας (γεννηθέντες από το έτος 1959 έως και το έτος 1993) που κατά την ηλικία των 14 ετών ζούσαν σε ιδιωτικά νοικοκυριά (**πληθυσμός αναφοράς**). Η περίοδος αναφοράς είναι όταν το άτομο-μέλος ήταν 14 ετών. Σκοπός είναι η διερεύνηση του κατά πόσο οικονομικά και κοινωνικά χαρακτηριστικά των γονέων (επίπεδο εκπαίδευσης, επάγγελμα) επηρεάζουν τον κίνδυνο φτώχειας και τον κοινωνικό αποκλεισμό των παιδιών κατά την ενηλικίωση.

Αντίστοιχα, τα στοιχεία για την εξέλιξη του εισοδήματος του νοικοκυριού συλλέχθηκαν σε επίπεδο νοικοκυριού και η περίοδος αναφοράς είναι οι δώδεκα (12) μήνες πριν τη διενέργεια της έρευνας.

A. Διαγενεακή μεταβίβαση οικονομικών και κοινωνικών μειονεκτημάτων

Τα κυριότερα αποτελέσματα της έρευνας ανά θεματική ενότητα είναι:

A1. Σύνθεση νοικοκυριού

- Το 99,6% του πληθυσμού 25-59 ετών κατά την περίοδο διενέργειας της έρευνας, ζούσε σε ιδιωτικό νοικοκυριό όταν ήταν περίπου 14 ετών, ενώ το 0,4% σε συλλογική κατοικία ή ίδρυμα. Τα στοιχεία που συλλέχθηκαν και παρουσιάζονται στη συνέχεια, αφορούν στα άτομα 25-59 ετών κατά τη διενέργεια της έρευνας, τα οποία στην ηλικία των 14 ετών κατοικούσαν σε ιδιωτικά νοικοκυριά (πληθυσμός αναφοράς).
- Εκτιμάται ότι για το 98,5% του πληθυσμού αναφοράς, η μητέρα ήταν παρούσα και μέλος του νοικοκυριού, ενώ το αντίστοιχο ποσοστό για τον πατέρα εκτιμάται σε 95,0%. Επίσης, για το 0,8% του πληθυσμού αναφοράς, η μητέρα δεν ήταν παρούσα και μέλος του νοικοκυριού, αλλά είχε επαφή με τον ερευνώμενο, ενώ, το αντίστοιχο ποσοστό για τον πατέρα εκτιμάται σε 2,0% (Πίνακες 1 και 2).
- Αναφορικά με τον αριθμό των ενηλίκων που ζούσαν στο νοικοκυριό, το μεγαλύτερο ποσοστό, 77,9% του πληθυσμού αναφοράς, διαβιούσε σε νοικοκυριά στα οποία υπήρχαν 2 ενήλικες, ενώ το 8,9% σε νοικοκυριά με 3 ενήλικες και το 7,7% σε νοικοκυριά με 4 ενήλικες. Τα αντίστοιχα ποσοστά από την έρευνα του 2011 ήταν 75,9%, 11,6% και 7,3% (Πίνακας 3).

Πληροφορίες για μεθοδολογικά θέματα:

Δ/ση Στατιστικών Πληθυσμού, Απασχόλησης και Κόστους Ζωής
Τμήμα Ειδικών Στατιστικών Νοικοκυριών
Ο Προϊστάμενος του Τμήματος: Γ. Ντούρος
Τηλ.: 213 135 2174
Fax : 213 135 2906
e-mail : g.ntouros@statistics.gr

Πληροφορίες για παροχή δεδομένων:

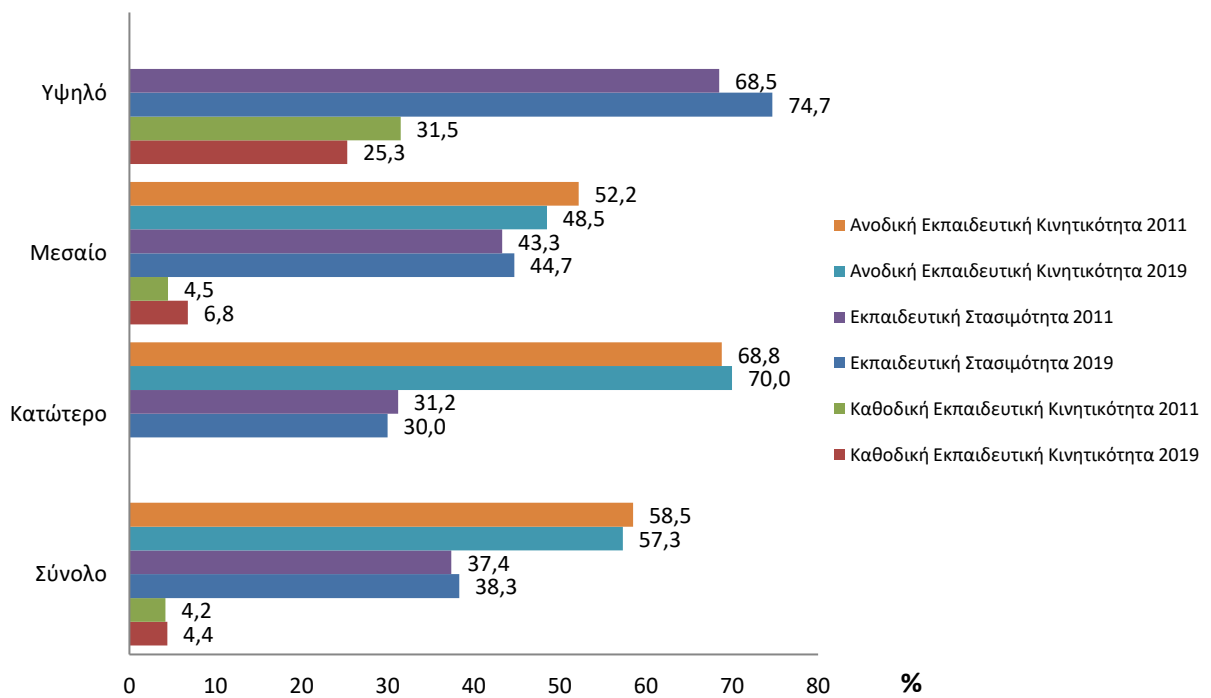
Τηλ. 213 135 2022
e-mail: data.dissem@statistics.gr

- Αναφορικά με τον αριθμό των παιδιών (συμπεριλαμβανομένου του ερευνώμενου) που ζούσαν στο νοικοκυριό, το μεγαλύτερο ποσοστό, 53,7% του πληθυσμού αναφοράς διαβιούσε σε νοικοκυριά στα οποία υπήρχαν 2 παιδιά, ενώ το 22,9% σε νοικοκυριά στα οποία υπήρχαν 3 παιδιά και το 12,7% σε νοικοκυριά με 1 παιδί. Τα αντίστοιχα ποσοστά από την έρευνα του 2011 ήταν 50,1%, 23,3% και 16,3% (Πίνακας 4).
- Τέλος, αναφορικά με τον αριθμό των μελών του νοικοκυριού που εργάζονταν (συμπεριλαμβανομένων και των παιδιών, καθώς και του ίδιου του ερευνώμενου), το μεγαλύτερο ποσοστό, 48,8% του πληθυσμού αναφοράς διαβιούσε σε νοικοκυριά με 1 εργαζόμενο, ενώ το 47,0% σε νοικοκυριά με 2 εργαζόμενους. Τα αντίστοιχα ποσοστά από την έρευνα του 2011 ήταν 49,5% και 43,2% (Πίνακας 5).

A2. Εκπαίδευση παιδιών σε σχέση με την εκπαίδευση των γονέων

A2α. Εκπαίδευση παιδιών σε σχέση με την εκπαίδευση του πατέρα

Γράφημα 1. Εκπαιδευτική Κινητικότητα από τη γενιά του πατέρα στη γενιά των παιδιών, κατά επίπεδο εκπαίδευσης: 2011, 2019



- Το 2019 το 57,3% του πληθυσμού αναφοράς εμφάνιζε **ανοδική** εκπαιδευτική κινητικότητα¹, έχοντας ολοκληρώσει υψηλότερο επίπεδο εκπαίδευσης από αυτό του πατέρα, ενώ το 38,3% εμφάνιζε εκπαιδευτική **στασιμότητα**² και το 4,4% **καθοδική** εκπαιδευτική κινητικότητα. Τα αντίστοιχα ποσοστά από την έρευνα του 2011 ήταν 58,5%, 37,4% και 4,2% (Πίνακας 6, Γράφημα 1).
- Το 70,0% των παιδιών που ο πατέρας τους είχε παρακολουθήσει ή ολοκληρώσει **κατώτερο** επίπεδο εκπαίδευσης (καμία βαθμίδα, μερικές τάξεις Δημοτικού, Δημοτικό, Γυμνάσιο, Κατώτερη Τεχνική Σχολή) εμφάνιζε ανοδική εκπαιδευτική κινητικότητα, ενώ το 30,0% εκπαιδευτική στασιμότητα. Τα αντίστοιχα ποσοστά από την έρευνα του 2011 ήταν 68,8% και 31,2% (Πίνακας 6, Γράφημα 1).
- Το 48,5% των παιδιών που ο πατέρας τους είχε ολοκληρώσει **μεσαίο** επίπεδο εκπαίδευσης (Λύκειο, Επαγγελματική Σχολή, Τεχνικό Επαγγελματικό Εκπαιδευτήριο, Δημόσιο ή Ιδιωτικό ΙΕΚ έως 2 έτη) εμφάνιζε ανοδική εκπαιδευτική κινητικότητα, ενώ το 44,7% εκπαιδευτική στασιμότητα και το 6,8%

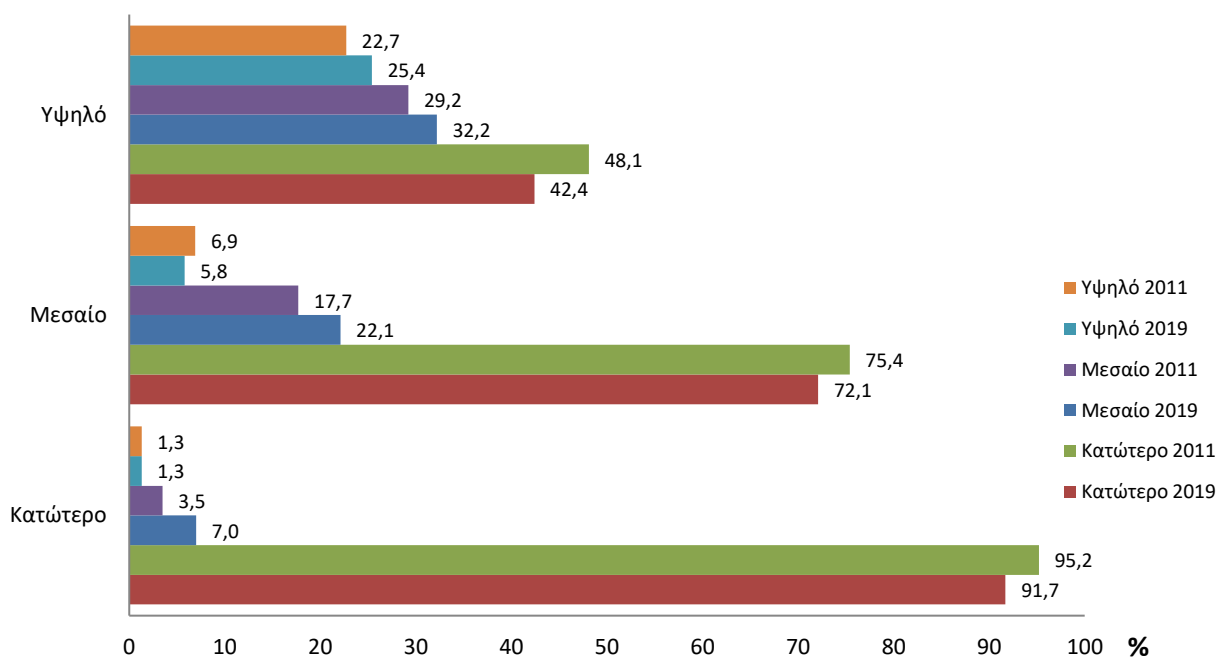
¹ Ανοδική εκπαιδευτική κινητικότητα εμφανίζεται, όταν τα παιδιά έχουν ολοκληρώσει υψηλότερο επίπεδο εκπαίδευσης από αυτό των γονέων. Αντίστοιχα, καθοδική εκπαιδευτική κινητικότητα εμφανίζεται, όταν τα παιδιά έχουν ολοκληρώσει χαμηλότερο επίπεδο εκπαίδευσης από αυτό των γονέων.

² Εκπαιδευτική στασιμότητα εμφανίζεται, όταν τα παιδιά έχουν ολοκληρώσει ίδιο επίπεδο εκπαίδευσης με αυτό των γονέων.

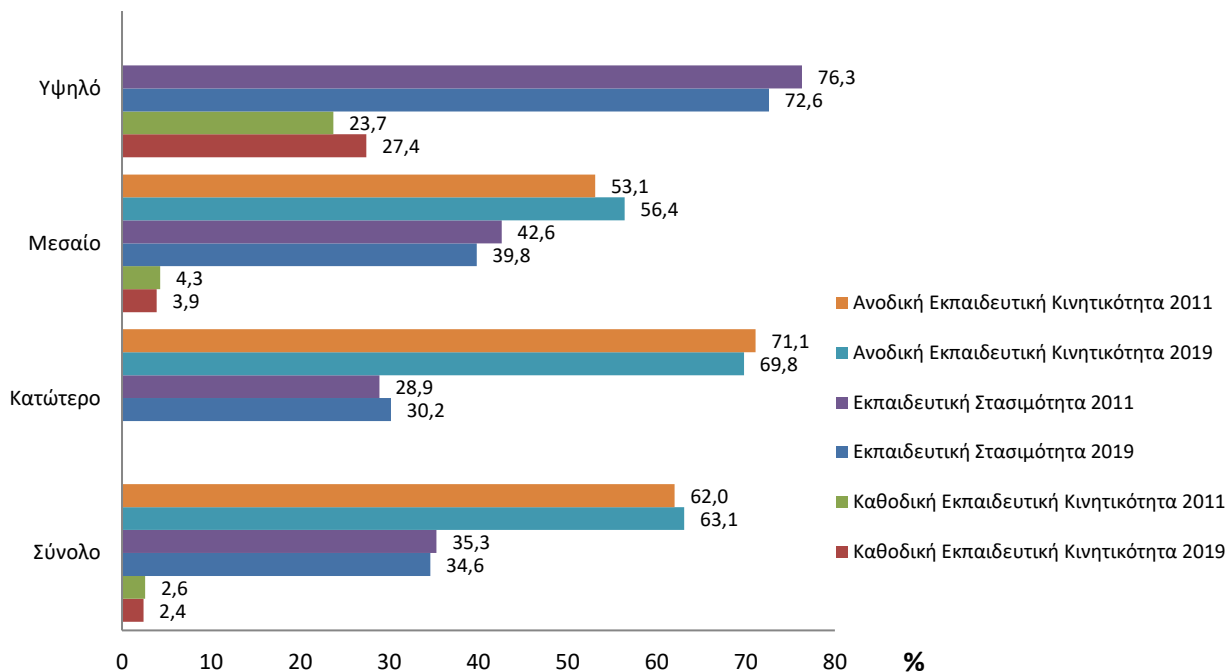
καθοδική εκπαιδευτική κινητικότητα. Τα αντίστοιχα ποσοστά από την έρευνα του 2011 ήταν 52,2%, 43,3% και 4,5% (Πίνακας 6, Γράφημα 1).

- Το 74,7% των παιδιών που ο πατέρας τους είχε ολοκληρώσει **υψηλό** επίπεδο εκπαίδευσης (Κολέγιο διάρκειας μεγαλύτερης των 2 ετών, Ανώτερες Σχολές 3ετούς διάρκειας, ΑΤΕΙ, ΤΕΙ, ΚΑΤΕΕ, ΑΣΠΑΙΤΕ, ΑΕΙ, ΑΕΠ, Στρατιωτικές και Λοιπές Ανώτερες Σχολές, Μεταπτυχιακό, Διδακτορικό) εμφάνιζε εκπαιδευτική στασιμότητα, ενώ το 25,3% καθοδική εκπαιδευτική κινητικότητα. Τα αντίστοιχα ποσοστά από την έρευνα του 2011 ήταν 68,5% και 31,5% (Πίνακας 6).
- Για το 91,7% του πληθυσμού αναφοράς που έχει παρακολουθήσει ή ολοκληρώσει **κατώτερο** επίπεδο εκπαίδευσης, ο πατέρας είχε, επίσης, παρακολουθήσει ή ολοκληρώσει κατώτερο επίπεδο εκπαίδευσης, για το 7,0% μεσαίο επίπεδο εκπαίδευσης και για το 1,3% υψηλό επίπεδο εκπαίδευσης. Τα αντίστοιχα ποσοστά από την έρευνα του 2011 ήταν 95,2%, 3,5% και 1,3% (Πίνακας 7, Γράφημα 2).
- Για το 22,1% του πληθυσμού αναφοράς που έχει ολοκληρώσει **μεσαίο** επίπεδο εκπαίδευσης, ο πατέρας είχε, επίσης, ολοκληρώσει μεσαίο επίπεδο εκπαίδευσης, για το 72,1% κατώτερο επίπεδο εκπαίδευσης και για το 5,8% υψηλό επίπεδο εκπαίδευσης. Τα αντίστοιχα ποσοστά από την έρευνα του 2011 ήταν 17,7%, 75,4% και 6,9% (Πίνακας 7, Γράφημα 2).
- Για το 25,4% του πληθυσμού αναφοράς που έχει ολοκληρώσει **υψηλό** επίπεδο εκπαίδευσης, ο πατέρας είχε, επίσης, ολοκληρώσει υψηλό επίπεδο εκπαίδευσης, για το 42,4% κατώτερο επίπεδο εκπαίδευσης και για το 32,2% μεσαίο επίπεδο εκπαίδευσης. Τα αντίστοιχα ποσοστά από την έρευνα του 2011 ήταν 22,7%, 48,1% και 29,2% (Πίνακας 7, Γράφημα 2).

Γράφημα 2. Επίπεδο εκπαίδευσης των παιδιών, κατά ανώτερο επίπεδο εκπαίδευσης του πατέρα: 2011, 2019



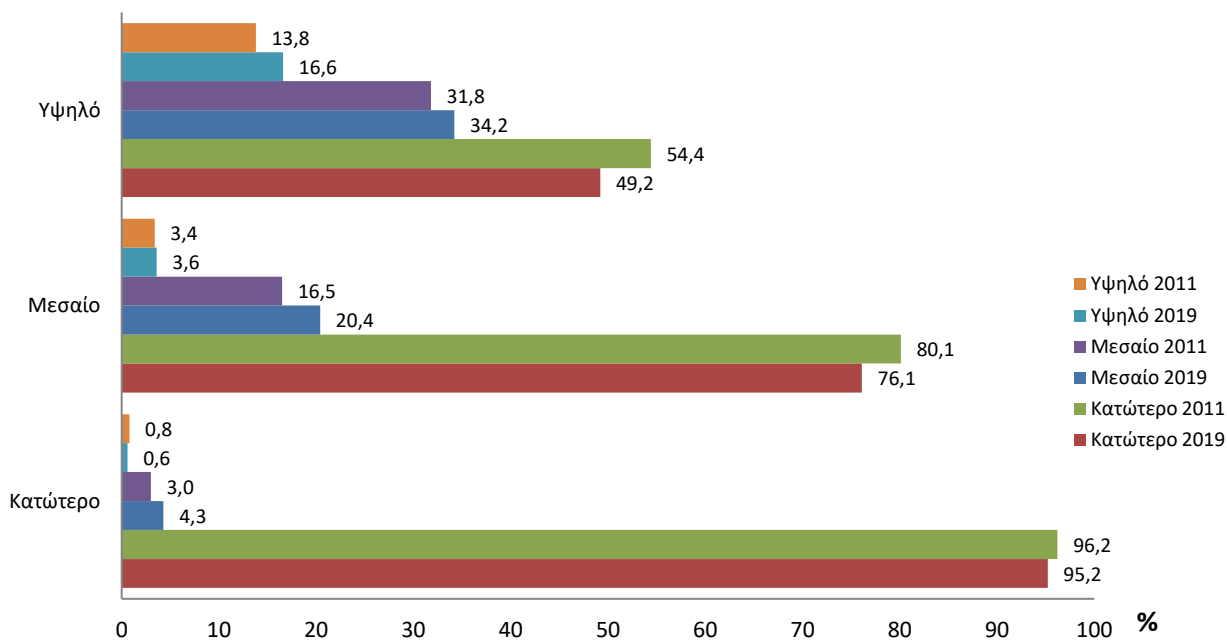
Γράφημα 3. Εκπαιδευτική Κινητικότητα από τη γενιά της μητέρας στη γενιά των παιδιών, κατά επίπεδο εκπαίδευσης: 2011, 2019



- Το 2019 το 62,0% του πληθυσμού αναφοράς εμφάνιζε **ανοδική** εκπαιδευτική κινητικότητα, έχοντας ολοκληρώσει υψηλότερο επίπεδο εκπαίδευσης από αυτό της μητέρας, ενώ το 35,3% εμφάνιζε εκπαιδευτική **στασιμότητα** και το 2,6% **καθοδική** εκπαιδευτική κινητικότητα. Τα αντίστοιχα ποσοστά από την έρευνα του 2011 ήταν 63,1%, 34,6% και 2,4% (Πίνακας 8, Γράφημα 3).
- Το 71,1% των παιδιών που η μητέρα τους είχε παρακολουθήσει ή ολοκληρώσει **κατώτερο** επίπεδο εκπαίδευσης (καμία βαθμίδα, μερικές τάξεις Δημοτικού, Δημοτικό, Γυμνάσιο, Κατώτερη Τεχνική Σχολή), εμφάνιζε ανοδική εκπαιδευτική κινητικότητα, ενώ το 28,9% εκπαιδευτική στασιμότητα. Τα αντίστοιχα ποσοστά από την έρευνα του 2011 ήταν 69,8% και 30,2% (Πίνακας 8, Γράφημα 3).
- Το 53,1% των παιδιών που η μητέρα τους είχε ολοκληρώσει **μεσαίο** επίπεδο εκπαίδευσης (Λύκειο, Επαγγελματική Σχολή, Τεχνικό Επαγγελματικό Εκπαιδευτήριο, Δημόσιο ή Ιδιωτικό ΙΕΚ έως 2 έτη), εμφάνιζε ανοδική εκπαιδευτική κινητικότητα, ενώ το 42,6% εκπαιδευτική στασιμότητα και το 4,3% καθοδική εκπαιδευτική κινητικότητα. Τα αντίστοιχα ποσοστά από την έρευνα του 2011 ήταν 56,4%, 39,8% και 3,9% (Πίνακας 8, Γράφημα 3).
- Το 76,3% των παιδιών που η μητέρα τους είχε ολοκληρώσει **υψηλό** επίπεδο εκπαίδευσης (Κολέγιο διάρκειας μεγαλύτερης των 2 ετών, Ανώτερες Σχολές 3ετούς διάρκειας, ΑΤΕΙ, ΤΕΙ, ΚΑΤΕΕ, ΑΣΠΑΙΤΕ, ΑΕΙ, ΑΕΠ, Στρατιωτικές και Λοιπές Ανώτερες Σχολές, Μεταπτυχιακό, Διδακτορικό) εμφάνιζε εκπαιδευτική στασιμότητα, ενώ το 23,7% καθοδική εκπαιδευτική κινητικότητα. Τα αντίστοιχα ποσοστά από την έρευνα του 2011 ήταν 72,6% και 27,4% (Πίνακας 8, Γράφημα 3).
- Για το 95,2% του πληθυσμού αναφοράς που έχει παρακολουθήσει ή ολοκληρώσει **κατώτερο** επίπεδο εκπαίδευσης, η μητέρα είχε, επίσης, παρακολουθήσει ή ολοκληρώσει κατώτερο επίπεδο εκπαίδευσης, για το 4,3% μεσαίο επίπεδο εκπαίδευσης και για το 0,6% υψηλό επίπεδο εκπαίδευσης. Τα αντίστοιχα ποσοστά από την έρευνα του 2011 ήταν 96,2%, 3,0% και 0,8% (Πίνακας 9, Γράφημα 4).
- Για το 20,4% του πληθυσμού αναφοράς που έχει ολοκληρώσει **μεσαίο** επίπεδο εκπαίδευσης, η μητέρα είχε, επίσης, ολοκληρώσει μεσαίο επίπεδο εκπαίδευσης, για το 76,1% κατώτερο επίπεδο εκπαίδευσης και για το 3,6% υψηλό επίπεδο εκπαίδευσης. Τα αντίστοιχα ποσοστά από την έρευνα του 2011 ήταν 16,5%, 80,1% και 3,4% (Πίνακας 9, Γράφημα 4).

- Για το 16,6% του πληθυσμού αναφοράς που έχει ολοκληρώσει **υψηλό** επίπεδο εκπαίδευσης, η μητέρα είχε, επίσης, ολοκληρώσει υψηλό επίπεδο εκπαίδευσης, για το 49,2% κατώτερο επίπεδο εκπαίδευσης και για το 34,2% μεσαίο επίπεδο εκπαίδευσης. Τα αντίστοιχα ποσοστά από την έρευνα του 2011 ήταν 13,8%, 54,4% και 31,8% (Πίνακας 9, Γράφημα 4).

Γράφημα 4. Επίπεδο εκπαίδευσης των παιδιών, κατά ανώτερο επίπεδο εκπαίδευσης της μητέρας: 2011, 2019



A3. Κύρια ασχολία και επάγγελμα των παιδιών σε σχέση με την κύρια ασχολία και το επάγγελμα των γονέων

A3α. Κύρια ασχολία και επάγγελμα των παιδιών σε σχέση με την κύρια ασχολία και το επάγγελμα του πατέρα

- Για το σύνολο των περιπτώσεων της κύριας ασχολίας του πατέρα, με εξαίρεση την περίπτωση «άνεργος/σε αναζήτηση εργασίας», το υψηλότερο ποσοστό των παιδιών είναι μισθωτοί πλήρους απασχόλησης, και ακολουθούν οι κατηγορίες αυτοαπασχολούμενων, ανέργων, ασχολούμενων με οικιακές εργασίες ή/και φροντίδα παιδιών/ηλικιωμένων. Ειδικότερα, για την περίπτωση που ο πατέρας ήταν άνεργος/σε αναζήτηση εργασίας το μεγαλύτερο ποσοστό των παιδιών (36,5%) ήταν, επίσης, άνεργοι/σε αναζήτηση εργασίας, ενώ ακολουθεί η περίπτωση των μισθωτών πλήρους απασχόλησης (34,1%) (Πίνακας 10).
- Όταν ο πατέρας εργαζόταν ως ειδικευμένος γεωργός κτηνοτρόφος, δασοκόμος, αλιέας, ποσοστό που εκτιμήθηκε ότι αντιστοιχούσε στο 28,0% των εργαζομένων ανδρών-γονέων και εμφανίζει τη μεγαλύτερη συχνότητα από τις δέκα βασικές κατηγορίες επαγγελματιών σύμφωνα με τη Διεθνή Τυποποιημένη Ταξινόμηση των Επαγγελμάτων ISCO 08, το μεγαλύτερο ποσοστό, 25,9%, των παιδιών, επίσης ήταν ειδικευμένοι γεωργοί, κτηνοτρόφοι, δασοκόμοι, αλιείς. Ακολουθούν οι απασχολούμενοι στην παροχή υπηρεσιών και πωλητές (19,7%) και οι ανειδίκευτοι εργάτες, χειρώνακτες και μικροεπαγγελματίες (11,6%). Από την έρευνα του 2011 εκτιμήθηκε ότι ως ειδικευμένοι γεωργοί, κτηνοτρόφοι, δασοκόμοι και αλιείς απασχολούνταν το 29,4% των εργαζομένων ανδρών-γονέων και το αντίστοιχο μεγαλύτερο ποσοστό επαγγελματικής κατηγορίας των παιδιών εκτιμήθηκε, επίσης, για τους ειδικευμένους γεωργούς, κτηνοτρόφους, δασοκόμους και αλιείς και ήταν 20,8% (Πίνακες 12, 13).
- Όταν ο πατέρας εργαζόταν ως ειδικευμένος τεχνίτης ή ασκών συναφές επάγγελμα, ποσοστό που εκτιμήθηκε ότι αντιστοιχούσε στο 21,1% των εργαζομένων ανδρών-γονέων και εμφανίζει τη δεύτερη μεγαλύτερη συχνότητα από τις δέκα βασικές κατηγορίες επαγγελμάτων, το μεγαλύτερο ποσοστό, 25,6%, των παιδιών ήταν απασχολούμενοι στην παροχή υπηρεσιών και πωλητές (25,6%), ενώ

ακολουθούν οι ειδικευμένοι τεχνίτες και ασκούντες συναφή επαγγέλματα (16,4%) και οι υπάλληλοι γραφείου (14,2%). Από την έρευνα του 2011 εκτιμήθηκε ότι ως ειδικευμένοι τεχνίτες και ασκούντες συναφή επαγγέλματα απασχολούνταν το 22,4% των εργαζόμενων ανδρών-γονέων των μελών του νοικοκυριού και το αντίστοιχο μεγαλύτερο ποσοστό επαγγελματικής κατηγορίας των παιδιών εκτιμήθηκε, επίσης, για τους ειδικευμένους τεχνίτες και ασκούντες συναφή επαγγέλματα και ήταν 20,1% (Πίνακες 12, 13).

- Για τρεις (3) από τις δέκα (10) βασικές κατηγορίες επαγγελμάτων του πατέρα, παρατηρήθηκε με τη μεγαλύτερη συχνότητα σε σχέση με τις άλλες κατηγορίες, ότι τα παιδιά ασκούν επάγγελμα της ίδιας κατηγορίας με το γονέα (επαγγελματίες³, απασχολούμενοι στην παροχή υπηρεσιών και πωλητές και χειριστές μηχανημάτων εξοπλισμού και συναρμολόγησης) (Πίνακας 12).
- Για έξι (6) από τις δέκα (10) βασικές κατηγορίες επαγγελμάτων του πατέρα, παρατηρήθηκε ότι τα παιδιά ασκούν επαγγέλματα της ίδιας κατηγορίας με τη δεύτερη μεγαλύτερη συχνότητα σε σχέση με τις άλλες (Πίνακας 12).
- Όπως προκύπτει από τα ανωτέρω, σημαντικό ποσοστό των παιδιών ακολουθεί αντίστοιχη κατηγορία επαγγέλματος με αυτήν του πατέρα (Πίνακας 12).
- Από την έρευνα του 2011 προέκυψε ότι για πέντε (5) από τις δέκα (10) βασικές κατηγορίες επαγγελμάτων του πατέρα, τα παιδιά ασκούσαν επάγγελμα της ίδιας κατηγορίας (επαγγελματίες, απασχολούμενοι στην παροχή υπηρεσιών και πωλητές, ειδικευμένοι γεωργοί, κτηνοτρόφοι, δασοκόμοι αλιείς, ειδικευμένοι τεχνίτες και ασκούντες συναφή επαγγέλματα και ανειδίκευτοι εργάτες, χειρώνακτες και μικροεπαγγελματίες) (Πίνακας 13).

A3β. Κύρια ασχολία και επάγγελμα των παιδιών σε σχέση με την κύρια ασχολία και το επάγγελμα της μητέρας

- Για το σύνολο των περιπτώσεων της κύριας ασχολίας της μητέρας, το υψηλότερο ποσοστό των παιδιών είναι μισθωτοί πλήρους απασχόλησης, και ακολουθεί, επίσης για το σύνολο των περιπτώσεων, η κατηγορία των ανέργων/σε αναζήτηση εργασίας. Ειδικότερα, για την περίπτωση που η μητέρα ήταν «άνεργη/σε αναζήτηση εργασίας» το μεγαλύτερο ποσοστό (39,6%) των παιδιών ήταν μισθωτοί πλήρους απασχόλησης (Πίνακας 11).
- Το υψηλότερο ποσοστό ανέργων/σε αναζήτηση εργασίας (35,1%), προέρχεται από μητέρα, επίσης, άνεργη/σε αναζήτηση εργασίας (Πίνακας 11).
- Όταν η μητέρα εργαζόταν ως ειδικευμένη γεωργός, κτηνοτρόφος, δασοκόμος, αλιέας, ποσοστό που εκτιμήθηκε ότι αντιστοιχούσε στο 38,1% των εργαζόμενων γυναικών-γονέων και εμφανίζει τη μεγαλύτερη συχνότητα από τις δέκα βασικές κατηγορίες επαγγελμάτων σύμφωνα με τη Διεθνή Τυποποιημένη Ταξινόμηση Επαγγελμάτων ISCO 08, το μεγαλύτερο ποσοστό 25,8%, των παιδιών ήταν, επίσης, ειδικευμένοι γεωργοί, κτηνοτρόφοι, δασοκόμοι, αλιείς. Ακολουθούν οι απασχολούμενοι στην παροχή υπηρεσιών και πωλητές (19,3%) και οι ειδικευμένοι τεχνίτες και ασκούντες συναφή επαγγέλματα (12,8%). Από την έρευνα του 2011 εκτιμήθηκε ότι ως ειδικευμένοι γεωργοί, κτηνοτρόφοι, δασοκόμοι και αλιείς απασχολούνταν το 43,7% των εργαζόμενων γυναικών-γονέων και το αντίστοιχο μεγαλύτερο ποσοστό επαγγελματικής κατηγορίας των παιδιών εκτιμήθηκε, επίσης, για τους ειδικευμένους γεωργούς, κτηνοτρόφους, δασοκόμους και αλιείς και ήταν 22,9% (Πίνακες 14, 15).
- Όταν η μητέρα εργαζόταν ως απασχολούμενη στην παροχή υπηρεσιών ή πωλήτρια, ποσοστό που εκτιμήθηκε ότι αντιστοιχούσε στο 19,5% των εργαζόμενων γυναικών-γονέων και εμφανίζει τη δεύτερη μεγαλύτερη συχνότητα από τις δέκα βασικές κατηγορίες επαγγελμάτων, το μεγαλύτερο ποσοστό, 32,2%, των παιδιών ήταν, επίσης, απασχολούμενοι στην παροχή υπηρεσιών και πωλητές. Ακολουθούν οι επαγγελματίες (20,3%) και οι υπάλληλοι γραφείου (13,0%). Από την έρευνα του 2011 εκτιμήθηκε ότι στην παροχή υπηρεσιών και ως πωλήτριες απασχολούνταν το 11,7% των εργαζόμενων γυναικών-γονέων και το αντίστοιχο μεγαλύτερο ποσοστό επαγγελματικής κατηγορίας των παιδιών εκτιμήθηκε για τους υπάλληλους γραφείου και ήταν 19,7% (Πίνακες 14, 15).
- Για πέντε (5) από τις δέκα (10) βασικές κατηγορίες επαγγελμάτων της μητέρας, παρατηρήθηκε με τη μεγαλύτερη συχνότητα σε σχέση με τις άλλες κατηγορίες, ότι τα παιδιά ακολουθούν επαγγέλματα

³ Επαγγελματίες: σύμφωνα με την ISCO 08 περιλαμβάνονται οι ασκούνται επιστημονικά επαγγέλματα όπως μηχανικοί, εκπαιδευτικοί, εργαζόμενοι στον τομέα της υγείας, των επιχειρήσεων και της διοίκησης, των πληροφοριών και των επικοινωνιών, του νομικού, κοινωνικού, πολιτιστικού κλάδου, και άλλοι

της ίδιας κατηγορίας με τη μητέρα (επαγγελματίες, τεχνολόγοι και ασκούντες συναφή επαγγέλματα, απασχολούμενοι στην παροχή υπηρεσιών και πωλητές, ειδικευμένοι γεωργοί, κτηνοτρόφοι, δασοκόμοι και αλιείς και χειριστές μηχανημάτων εξοπλισμού και συναρμολόγησης (Πίνακας 14).

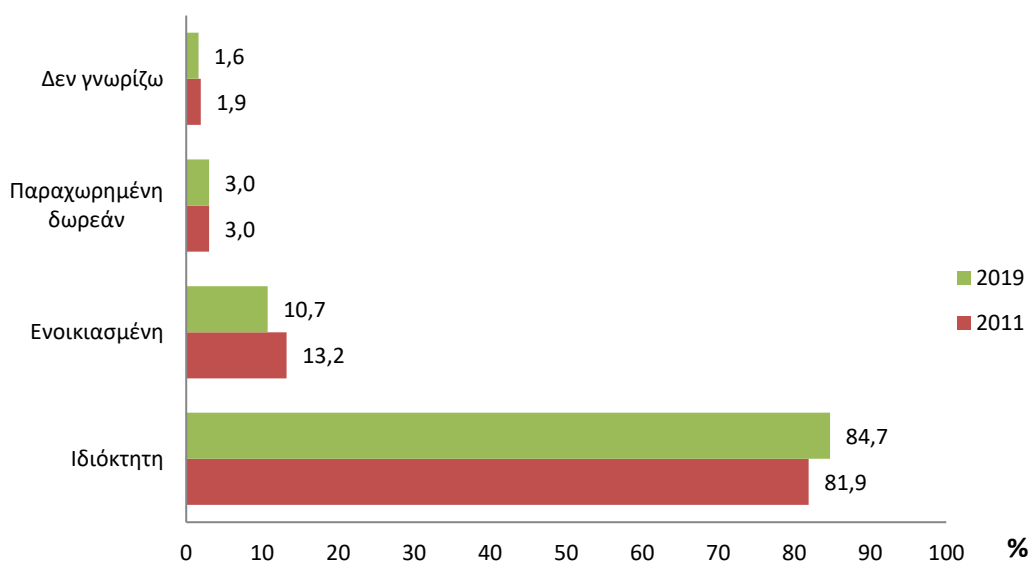
- Για τέσσερις (4) από τις δέκα (10) βασικές κατηγορίες επαγγελμάτων της μητέρας, παρατηρήθηκε ότι τα παιδιά ασκούν επαγγέλματα της ίδιας κατηγορίας με τη δεύτερη μεγαλύτερη συχνότητα σε σχέση με τις άλλες (Πίνακας 14).
- Όπως προκύπτει από τα ανωτέρω, σημαντικό ποσοστό των παιδιών ακολουθεί αντίστοιχη κατηγορία επαγγέλματος με αυτήν της μητέρας (Πίνακας 14).
- Από την έρευνα του 2011 προέκυψε ότι για τρεις (3) από τις δέκα (10) βασικές κατηγορίες επαγγελμάτων της μητέρας, τα παιδιά ασκούσαν επάγγελμα της ίδιας κατηγορίας (επαγγελματίες, ειδικευμένοι γεωργοί, κτηνοτρόφοι, δασοκόμοι αλιείς, ειδικευμένοι τεχνίτες και ασκούντες συναφή επαγγέλματα) (Πίνακας 15).

A4. Οικονομική Κατάσταση του νοικοκυριού

Αναφορικά με χαρακτηριστικά που περιγράφουν την οικονομική κατάσταση του νοικοκυριού παρατηρούνται τα ακόλουθα:

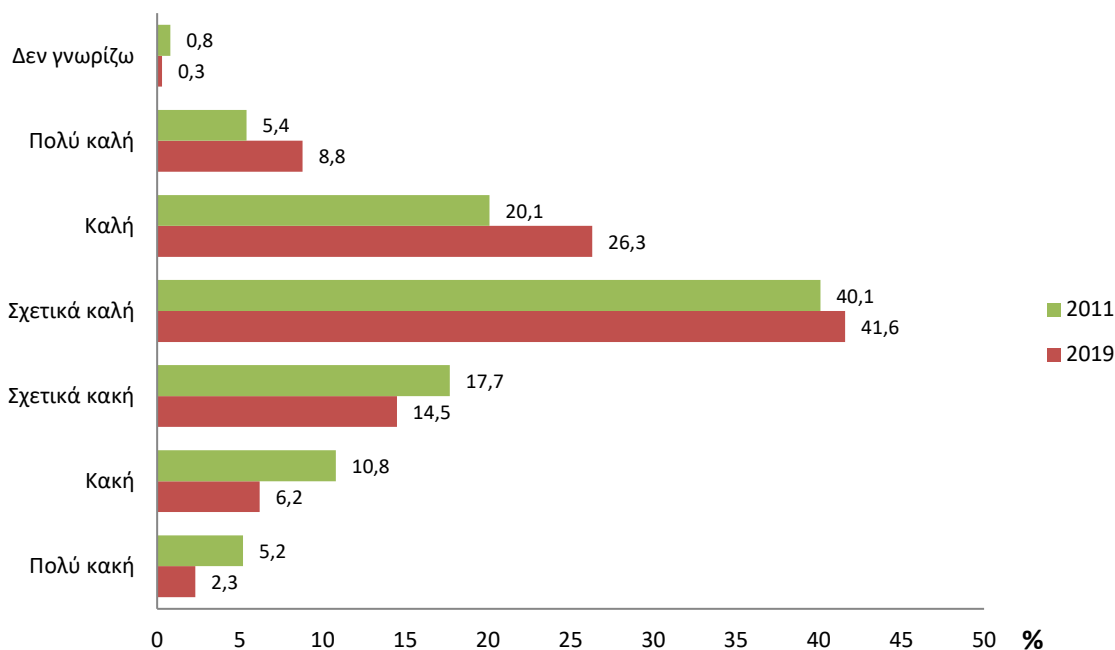
- Το 84,7% του πληθυσμού αναφοράς ζούσε σε ιδιόκτητη κατοικία. Το αντίστοιχο ποσοστό από την έρευνα του 2011 ήταν 81,9% (Πίνακας 16, Γράφημα 5).

Γράφημα 5. Ιδιοκτησιακό καθεστώς κύριας κατοικίας: 2011, 2019



- Για την οικονομική κατάσταση των νοικοκυριών στα οποία ζούσαν, το 41,6% του πληθυσμού αναφοράς δήλωσε ότι αυτή ήταν σχετικά καλή, ενώ ακολουθούν με ποσοστό 26,3% η καλή οικονομική κατάσταση και με 14,5% η σχετικά κακή οικονομική κατάσταση. Τα αντίστοιχα ποσοστά από την έρευνα του 2011 ήταν 40,1%, 20,1% και 17,7% (Πίνακας 17, Γράφημα 6).

Γράφημα 6. Οικονομική κατάσταση του νοικοκυριού: 2011, 2019



- Σχετικά με την οικονομική δυνατότητα των νοικοκυριών τα καλύπτουν τις ανάγκες των παιδιών-μελών τους:
 - Για τις βασικές σχολικές ανάγκες (βιβλία και λοιπός σχολικός εξοπλισμός), το 87,3% του πληθυσμού αναφοράς δήλωσε ότι το νοικοκυριό τους μπορούσε να τις καλύψει, ενώ για το 11,6% το νοικοκυριό δεν είχε την οικονομική δυνατότητα και για το 1,1% δεν μπορούσε να τις καλύψει για άλλους λόγους (Πίνακας 18).
 - Για την παροχή ενός τουλάχιστον γεύματος την ημέρα, το οποίο περιλάμβανε κρέας, κοτόπουλο, ψάρι (ή λαχανικά ίσης αξίας για χορτοφάγους), το 84,6% του πληθυσμού αναφοράς δήλωσε ότι το νοικοκυριό τους μπορούσε να το προσφέρει, ενώ για το 13,8% το νοικοκυριό δεν είχε την οικονομική δυνατότητα και για το 1,6% δεν μπορούσε να το παρέχει για άλλους λόγους (Πίνακας 18).
 - Για τις διακοπές διάρκειας τουλάχιστον μίας εβδομάδας ετησίως, το 48,0% του πληθυσμού αναφοράς δήλωσε ότι το νοικοκυριό τους μπορούσε να τις προσφέρει, ενώ για το 37,7% το νοικοκυριό δεν είχε την οικονομική δυνατότητα και για το 4,3% δεν μπορούσε να τις προσφέρει για άλλους λόγους (Πίνακας 18).

Β. Εξέλιξη του εισοδήματος του νοικοκυριού

Τα κυριότερα αποτελέσματα σχετικά με την εξέλιξη του εισοδήματος του νοικοκυριού τους τελευταίους δώδεκα (12) μήνες πριν τη διενέργεια της έρευνας είναι τα ακόλουθα:

- Το 8,3% των νοικοκυριών που συμμετείχαν στην έρευνα δήλωσε ότι το εισόδημά του αυξήθηκε κατά τη διάρκεια των τελευταίων 12 μηνών, το 85,8% ότι έμεινε στάσιμο και το 5,9% ότι μειώθηκε (Πίνακας 19).
- Για τα νοικοκυριά που δήλωσαν αύξηση του εισοδήματός τους κατά τη διάρκεια των τελευταίων 12 μηνών, ως σημαντικότερος λόγος, με ποσοστό 45,4%, αναφέρθηκε η αύξηση ωρών εργασίας/αύξηση μισθού (στον ίδιο εργοδότη), ενώ ακολουθούν με 21,8% η εύρεση εργασίας/αλλαγή επαγγέλματος ή εργοδότη και με 13,8% η αύξηση των κοινωνικών επιδομάτων (Πίνακας 20).
- Για τα νοικοκυριά που δήλωσαν μείωση του εισοδήματός τους κατά τη διάρκεια των τελευταίων 12 μηνών, ως σημαντικότερος λόγος, με ποσοστό 27,4% αναφέρθηκε η μείωση ωρών εργασίας/μείωση μισθού (στον ίδιο εργοδότη), περιλαμβανομένης και της αυτοαπασχόλησης (επιβεβλημένη από τις συνθήκες μείωσης των ωρών αυτοαπασχόλησης), ενώ ακολουθούν με 22,8% η περικοπή κοινωνικών

επιδομάτων και με 22,6% η απόλυση (απώλεια εργασίας)/ανεργία/πτώχευση επιχείρησης που ανήκει σε μέλος του νοικοκυριού (Πίνακας 21).

- Τέλος, αναφορικά με το πώς αναμένεται από τα μέλη των νοικοκυριών να εξελιχθεί το εισόδημά τους σε 12 μήνες από τη διενέργεια της έρευνας, το 22,6% απάντησε ότι εκτιμά βελτίωση, το 8,6% μείωση και το 68,8% ότι αναμένει αυτό να παραμείνει στα ίδια επίπεδα (Πίνακας 22).

ΠΙΝΑΚΕΣ

Πίνακας 1
Παρουσία της μητέρας στο νοικοκυριό

Η μητέρα ζούσε στο ίδιο νοικοκυριό	Ποσοστό %
Ναι	98,5
Όχι, δεν ζούσε στο ίδιο νοικοκυριό, αλλά είχαμε επαφή	0,8
Όχι, δεν ζούσε στο ίδιο νοικοκυριό και δεν είχαμε επαφή	0,2
Όχι, είχε αποβιώσει	0,5

Πίνακας 2
Παρουσία του πατέρα στο νοικοκυριό

Ο πατέρας ζούσε στο ίδιο νοικοκυριό	Ποσοστό %
Ναι	95,0
Όχι, δεν ζούσε στο ίδιο νοικοκυριό, αλλά είχαμε επαφή	2,0
Όχι, δεν ζούσε στο ίδιο νοικοκυριό και δεν είχαμε επαφή	1,0
Όχι, είχε αποβιώσει	2,0

Πίνακας 3
Αριθμός ενηλίκων στο νοικοκυριό

Αριθμός ενηλίκων στο νοικοκυριό	Ποσοστό %	
	2011	2019
1 ενήλικας	3,1	3,4
2 ενήλικες	75,9	77,9
3 ενήλικες	11,6	8,9
4 ενήλικες	7,3	7,7
5 ενήλικες	2,0	1,7
6 ενήλικες και άνω	0,1	0,5

Πίνακας 4
Αριθμός παιδιών στο νοικοκυριό

Αριθμός παιδιών στο νοικοκυριό	Ποσοστό %	
	2011	2019
1 παιδί	16,3	12,7
2 παιδιά	50,1	53,7
3 παιδιά	23,3	22,9
4 παιδιά	7,6	7,0
5 παιδιά	2,7	2,0
6 παιδιά και άνω	-	1,7

Πίνακας 5
Αριθμός εργαζομένων (περιλαμβανομένων και παιδιών) στο νοικοκυριό

Αριθμός εργαζομένων στο νοικοκυριό	Ποσοστό %	
	2011(*)	2019
1 εργαζόμενος	49,5	48,8
2 εργαζόμενοι	43,2	47,0
3 εργαζόμενοι	4,1	2,4
4 εργαζόμενοι	1,7	1,4
5 εργαζόμενοι	0,2	0,3
6 εργαζόμενοι	-	0,1

(*) Το 2011 δηλώθηκε με ποσοστό 1,3* και η περίπτωση μηδενικού αριθμού εργαζομένων στο νοικοκυριό

Πίνακας 6
Εκπαιδευτική Κινητικότητα από τη γενιά του πατέρα στη γενιά των παιδιών

%

Επίπεδο εκπαίδευσης του πατέρα	Εκπαιδευτική κινητικότητα των παιδιών, σε σχέση με το επίπεδο εκπαίδευσης του πατέρα					
	Εκπαιδευτική καθοδική κινητικότητα		Εκπαιδευτική στασιμότητα		Εκπαιδευτική ανοδική κινητικότητα	
	2011	2019	2011	2019	2011	2019
Σύνολο	4,2	4,4	37,4	38,3	58,5	57,3
Κατώτερο (καμία βαθμίδα εκπαίδευσης, μερικές τάξεις Δημοτικού, Δημοτικό, Γυμνάσιο, Κατώτερη Τεχνική Σχολή)	-	-	31,2	30,0	68,8	70,0
Μεσαίο (Λύκειο, Επαγγελματική Σχολή, Τεχνικό Επαγγελματικό Εκπαιδευτήριο, Δημόσιο ή Ιδιωτικό ΙΕΚ έως 2 έτη)	4,5	6,8	43,3	44,7	52,2	48,5
Υψηλό (Κολέγιο διάρκειας μεγαλύτερης των 2 ετών, Ανώτερες Σχολές Ζετούς διάρκειας, ΑΤΕΙ, ΤΕΙ, ΚΑΤΕΕ, ΑΣΠΑΙΤΕ, ΑΕΙ, ΑΕΠ, Στρατιωτικές και Λοιπές Ανώτερες Σχολές, Μεταπτυχιακό, Διδακτορικό)	31,5	25,3	68,5	74,7	-	-

Πίνακας 7

Επίπεδο Εκπαίδευσης παιδιών, κατά ανώτερο επίπεδο εκπαίδευσης του πατέρα

%

Επίπεδο εκπαίδευσης παιδιών	Επίπεδο εκπαίδευσης του πατέρα					
	Κατώτερο		Μεσαίο		Υψηλό	
	2011	2019	2011	2019	2011	2019
Κατώτερο (καμία βαθμίδα εκπαίδευσης, μερικές τάξεις Δημοτικού, Δημοτικό, Γυμνάσιο, Κατώτερη Τεχνική Σχολή)	95,2	91,7	3,5	7,0	1,3	1,3
Μεσαίο (Λύκειο, Επαγγελματική Σχολή, Τεχνικό Επαγγελματικό Εκπαιδευτήριο, Δημόσιο ή Ιδιωτικό ΙΕΚ έως 2 έτη)	75,4	72,1	17,7	22,1	6,9	5,8
Υψηλό (Κολέγιο διάρκειας μεγαλύτερης των 2 ετών, Ανώτερες Σχολές 3ετούς διάρκειας, ΑΤΕΙ, ΤΕΙ, ΚΑΤΕΕ, ΑΣΠΑΙΤΕ, ΑΕΙ, ΑΕΠ, Στρατιωτικές και Λοιπές Ανώτερες Σχολές, Μεταπτυχιακό, Διδακτορικό)	48,1	42,4	29,2	32,2	22,7	25,4

Πίνακας 8

Εκπαιδευτική κινητικότητα από τη γενιά της μητέρας στη γενιά των παιδιών

%

Επίπεδο εκπαίδευσης της μητέρας	Εκπαιδευτική κινητικότητα των παιδιών, σε σχέση με το επίπεδο εκπαίδευσης της μητέρας					
	Εκπαιδευτική καθοδική κινητικότητα		Εκπαιδευτική στασιμότητα		Εκπαιδευτική ανοδική κινητικότητα	
	2011	2019	2011	2019	2011	2019
Σύνολο	2,4	2,6	34,6	35,3	63,1	62,0
Κατώτερο (καμία βαθμίδα εκπαίδευσης, μερικές τάξεις Δημοτικού, Δημοτικό, Γυμνάσιο, Κατώτερη Τεχνική Σχολή)	-	-	30,2	28,9	69,8	71,1
Μεσαίο (Λύκειο, Επαγγελματική Σχολή, Τεχνικό Επαγγελματικό Εκπαιδευτήριο, Δημόσιο ή Ιδιωτικό ΙΕΚ έως 2 έτη)	3,9	4,3	39,8	42,6	56,4	53,1
Υψηλό (Κολέγιο διάρκειας μεγαλύτερης των 2 ετών, Ανώτερες Σχολές 3ετούς διάρκειας, ΑΤΕΙ, ΤΕΙ, ΚΑΤΕΕ, ΑΣΠΑΙΤΕ, ΑΕΙ, ΑΕΠ, Στρατιωτικές και Λοιπές Ανώτερες Σχολές, Μεταπτυχιακό, Διδακτορικό)	27,4	23,7	72,6	76,3	-	-

Πίνακας 9**Επίπεδο εκπαίδευσης παιδιών, κατά ανώτερο επίπεδο εκπαίδευσης της μητέρας**

%

Επίπεδο εκπαίδευσης παιδιών	Επίπεδο εκπαίδευσης της μητέρας					
	Κατώτερο		Μεσαίο		Υψηλό	
	2011	2019	2011	2019	2011	2019
Κατώτερο (καμία βαθμίδα εκπαίδευσης, μερικές τάξεις Δημοτικού, Δημοτικό, Γυμνάσιο, Κατώτερη Τεχνική Σχολή)	96,2	95,2	3,0	4,3	0,8	0,6
Μεσαίο (Λύκειο, Επαγγελματική Σχολή, Τεχνικό Επαγγελματικό Εκπαιδευτήριο, Δημόσιο ή Ιδιωτικό ΙΕΚ έως 2 έτη)	80,1	76,1	16,5	20,4	3,4	3,6
Υψηλό (Κολέγιο διάρκειας μεγαλύτερης των 2 ετών, Ανώτερες Σχολές 3ετούς διάρκειας, ΑΤΕΙ, ΤΕΙ, ΚΑΤΕΕ, ΑΣΠΑΙΤΕ, ΑΕΙ, ΑΕΠ, Στρατιωτικές και Λοιπές Ανώτερες Σχολές, Μεταπτυχιακό, Διδακτορικό)	54,4	49,2	31,8	34,2	13,8	16,6

Πίνακας 10**Κύρια ασχολία παιδιών, σε σχέση με την κύρια ασχολία του πατέρα**

%

Κύρια ασχολία του πατέρα	Κύρια ασχολία παιδιών							
	Μισθωτός πλήρους απασχόλησης	Μισθωτός μερικής απασχόλησης	Αυτοαπασχολούμενος ή εργαζόμενος στην οικογενειακή επιχείρηση	Άνεργος / σε αναζήτηση εργασίας	Συνταξιούχος	Με μόνιμη αναπηρία ή/και ακατάλληλος για εργασία	Οικιακές εργασίες ή/και φροντίδα παιδιών/ ηλικιωμένων	Άλλο, μη οικονομικά ενεργό άτομο
Μισθωτός πλήρους απασχόλησης	52,2	5,3	10,5	16,8	3,9	2,3	8,7	0,3
Μισθωτός μερικής απασχόλησης	43,4	4,6	10,2	18,7	4,6	3,7	14,9	0,0
Αυτοαπασχολούμενος ή εργαζόμενος στην οικογενειακή επιχείρηση	36,6	3,0	27,3	13,7	4,3	2,2	12,4	0,4
Άνεργος / σε αναζήτηση εργασίας	34,1	3,0	7,2	36,5	0,0	6,3	10,9	2,0
Συνταξιούχος	45,5	3,6	9,4	11,6	4,4	4,8	19,4	1,3
Με μόνιμη αναπηρία ή/και ακατάλληλος για εργασία	33,9	5,3	15,3	7,7	2,6	5,0	26,4	3,7
Οικιακές εργασίες ή/και φροντίδα παιδιών/ ηλικιωμένων	33,7	0,0	20,9	9,0	6,1	0,0	30,3	0,0
Άλλο, μη οικονομικά ενεργό άτομο	47,7	0,0	32,9	5,1	14,3	0,0	0,0	0,0

Πίνακας 11**Κύρια ασχολία παιδιών, σε σχέση με την κύρια ασχολία της μητέρας**

%

Κύρια ασχολία της μητέρας	Κύρια ασχολία παιδιών							
	Μισθωτός πλήρους απασχόλησης	Μισθωτός μερικής απασχόλησης	Αυτοαπασχολούμενος ή εργαζόμενος στην οικογενειακή επιχείρηση	Άνεργος / σε αναζήτηση εργασίας	Συνταξιούχος	Με μόνιμη αναπηρία ή/και ακατάλληλος για εργασία	Οικιακές εργασίες ή/και φροντίδα παιδιών/ ηλικιωμένων	Άλλο, μη οικονομικά ενεργό άτομο
Μισθωτή πλήρους απασχόλησης	52,4	5,8	10,7	19,6	2,0	2,5	6,5	0,5
Μισθωτή μερικής απασχόλησης	48,8	9,6	6,6	24,3	0,9	0,6	8,6	0,5
Αυτοαπασχολούμενη ή εργαζόμενη στην οικογενειακή επιχείρηση	36,8	2,8	29,3	12,6	4,0	2,6	11,3	0,5
Άνεργη / σε αναζήτηση εργασίας	39,6	3,0	8,8	35,1	2,9	0,0	10,6	0,0
Συνταξιούχος	79,1	0,0	2,7	9,8	1,6	6,7	0,0	0,0
Με μόνιμη αναπηρία ή/και ακατάλληλη για εργασία	48,1	3,1	14,6	19,3	2,0	7,7	5,1	0,0
Οικιακές εργασίες ή/και φροντίδα παιδιών	44,2	4,0	17,3	14,6	5,0	2,1	12,5	0,3
Άλλο, μη οικονομικά ενεργό άτομο	47,0	1,5	16,5	22,0	5,4	0,2	6,6	0,8

Πίνακας 12
Επάγγελμα παιδιών, σε σχέση με το επάγγελμα του πατέρα, 2019

Επάγγελμα του πατέρα	Επάγγελμα παιδιών										
	%	Ένοπλες δυνάμεις	Διευθυντικό στέλεχος	Επαγγελματίας	Τεχνολόγος	Υπάλληλος γραφείου	Απασχολούμενος στην παροχή υπηρεσιών και πωλητής	Ειδικευμένος γεωργός, κτηνοτρόφος, δασοκόμος, αλιείας	Ειδικευμένος τεχνίτης	Χειριστής μηχανημάτων εξοπλισμού	Ανειδίκευτος εργάτης και μικροεπαγγελματίας
Ένοπλες δυνάμεις	1,2	19,7	0,8	22,4	15,3	18,9	17,2	0,0	1,9	0,0	3,8
Διευθυντικό στέλεχος	2,2	1,9	13,5	23,8	9,0	10,1	23,9	2,7	6,3	1,9	7,1
Επαγγελματίας	6,6	2,1	2,7	52,4	10,0	11,8	12,0	0,7	3,8	1,5	2,9
Τεχνολόγος και ασκών συναφές επάγγελμα	1,6	2,1	2,5	29,6	25,8	24,7	10,5	0,0	2,1	1,3	1,4
Υπάλληλος γραφείου	10,9	2,8	3,1	30,7	8,5	20,1	20,0	2,1	5,8	4,4	2,6
Απασχολούμενος στην παροχή υπηρεσιών και πωλητής	12,8	1,9	5,2	20,0	8,8	14,1	33,9	2,4	7,2	3,9	2,5
Ειδικευμένος γεωργός, κτηνοτρόφος, δασοκόμος, αλιείας	28,0	2,0	2,6	8,7	4,0	8,2	19,7	25,9	11,1	6,2	11,6
Ειδικευμένος τεχνίτης και ασκών συναφές επάγγελμα	21,1	2,0	2,9	14,2	7,9	14,2	25,6	2,6	16,4	6,8	7,4
Χειριστής μηχανημάτων εξοπλισμού και συναρμολόγησης	7,9	1,4	2,9	12,0	8,7	12,7	24,6	3,6	11,0	15,8	7,2
Ανειδίκευτος εργάτης, χειρώνακτας και μικροεπαγγελματίας	7,9	1,8	4,0	10,4	5,1	10,6	23,5	3,6	15,5	6,6	19,1

Πίνακας 13
Επάγγελμα παιδιών, σε σχέση με το επάγγελμα του πατέρα, 2011

Επάγγελμα του πατέρα	%	Επάγγελμα παιδιών									
		Ένοπλες δυνάμεις	Διευθυντικό στέλεχος	Επαγγελματίας	Τεχνολόγος	Υπάλληλος γραφείου	Απασχολούμενος στην παροχή υπηρεσιών και πωλητής	Ειδικευμένος γεωργός, κτηνοτρόφος, δασοκόμος, αλιέας	Ειδικευμένος τεχνίτης	Χειριστής μηχανημάτων εξοπλισμού	Ανειδίκευτος εργάτης και μικροεπαγγελματίας
Ένοπλες δυνάμεις	1,5	1,9	4,7	34,7	9,7	19,4	14,7	0,0	5,1	3,2	6,6
Διευθυντικό στέλεχος	7,6	0,3	17,9	18,0	10,2	20,2	17,3	1,4	8,4	2,0	4,3
Επαγγελματίας	4,8	1,6	8,7	50,5	8,7	12,6	9,9	1,5	2,6	1,1	2,7
Τεχνολόγος και ασκών συναφές επάγγελμα	3,1	0,2	9,6	32,3	19,9	14,2	14,7	0,0	4,6	3,2	1,5
Υπάλληλος γραφείου	9,9	3,0	7,0	21,9	13,0	21,0	14,9	3,0	7,0	4,6	4,7
Απασχολούμενος στην παροχή υπηρεσιών και πωλητής	5,0	2,4	7,4	16,2	8,1	19,0	26,7	1,2	7,1	4,4	7,6
Ειδικευμένος γεωργός, κτηνοτρόφος, δασοκόμος, αλιέας	29,4	1,3	6,4	9,3	5,2	9,0	13,4	20,8	17,0	6,8	10,8
Ειδικευμένος τεχνίτης και ασκών συναφές επάγγελμα	22,4	2,1	6,1	11,8	9,4	16,8	15,8	2,2	20,1	7,3	8,5
Χειριστής μηχανημάτων εξοπλισμού και συναρμολόγησης	10,7	1,9	7,1	11,3	5,7	14,8	20,2	3,5	15,5	11,4	8,7
Ανειδίκευτος εργάτης, χειρώνακτας και μικροεπαγγελματίας	5,5	1,8	4,1	8,8	10,7	15,8	17,0	5,3	12,2	6,8	17,5

Πίνακας 14
Επάγγελμα παιδιών, σε σχέση με το επάγγελμα της μητέρας, 2019

Επάγγελμα της μητέρας	%	Επάγγελμα παιδιών									
		Ένοπλες δυνάμεις	Διευθυντικό στέλεχος	Επαγγελματίας	Τεχνολόγος	Υπάλληλος γραφείου	Απασχολούμενος στην παροχή υπηρεσιών και πωλητής	Ειδικευμένος γεωργός, κτηνοτρόφος, δασοκόμος, αλιέας	Ειδικευμένος τεχνίτης	Χειριστής μηχανημάτων εξοπλισμού	Ανειδίκευτος εργάτης και μικροεπαγγελματίας
Ένοπλες δυνάμεις	0,1	18,0	0,0	0,0	0,0	79,5	0,0	0,0	2,5	0,0	0,0
Διευθυντικό στέλεχος	0,6	9,4	2,9	20,6	9,3	15,1	21,3	5,1	5,4	0,0	10,9
Επαγγελματίας	8,7	2,3	3,4	46,2	14,2	13,7	12,1	0,6	3,8	0,9	2,9
Τεχνολόγος και ασκούσα συναφές επάγγελμα	0,4	0,0	10,5	25,5	29,1	6,9	24,9	0,0	1,6	1,3	0,0
Υπάλληλος γραφείου	12,0	1,8	2,7	34,7	10,4	18,5	21,5	0,8	5,8	2,9	0,9
Απασχολούμενη στην παροχή υπηρεσιών και πωλήτρια	19,5	1,4	4,7	20,3	10,0	13,0	32,2	2,3	7,4	4,8	4,0
Ειδικευμένη γεωργός, κτηνοτρόφος, δασοκόμος, αλιέας	38,1	1,9	2,9	7,7	4,2	8,4	19,3	25,8	12,8	5,7	11,3
Ειδικευμένη τεχνίτρια και ασκούσα συναφές επάγγελμα	12,9	0,9	3,7	11,2	7,3	14,5	25,5	1,8	15,7	8,2	11,1
Χειρίστρια μηχανημάτων εξοπλισμού και συναρμολόγησης	0,1	0,0	0,0	25,9	0,0	23,1	23,1	0,0	0,0	27,8	0,0
Ανειδίκευτη εργάτρια, χειρώνακτας και μικροεπαγγελματίας	7,5	1,6	1,3	11,8	5,2	8,2	24,1	5,8	14,7	9,6	17,7

Πίνακας 15
Επάγγελμα παιδιών, σε σχέση με το επάγγελμα της μητέρας, 2011

Επάγγελμα της μητέρας	%	Επάγγελμα παιδιών									
		Ένοπλες δυνάμεις	Διευθυντικό στέλεχος	Επαγγελματίας	Τεχνολόγος	Υπάλληλος γραφείου	Απασχολούμενος στην παροχή υπηρεσιών και πωλητής	Ειδικευμένος γεωργός, κτηνοτρόφος, δασοκόμος, αλιείας	Ειδικευμένος τεχνίτης	Χειριστής μηχανημάτων εξοπλισμού	Ανειδίκευτος εργάτης και μικροεπαγγελματίας
Ένοπλες δυνάμεις	0,03	0,0	0,0	0,0	0,0	100,0	0,0	0,0	0,0	0,0	0,8
Διευθυντικό στέλεχος	5,0	3,7	18,8	13,9	8,7	18,0	22,8	2,0	5,4	5,5	1,2
Επαγγελματίας	6,1	1,9	8,0	57,3	6,2	6,9	9,5	0,0	2,0	0,4	7,8
Τεχνολόγος και ασκούσα συναφές επάγγελμα	1,2	0,0	5,2	27,6	15,3	16,5	30,1	2,7	0,0	0,0	2,7
Υπάλληλος γραφείου	9,5	1,5	5,1	25,6	21,6	17,3	12,2	2,4	8,7	3,8	1,8
Απασχολούμενη στην παροχή υπηρεσιών και πωλήτρια	11,7	3,0	8,1	14,5	10,7	19,7	17,3	2,2	11,2	3,9	9,4
Ειδικευμένη γεωργός, κτηνοτρόφος, δασοκόμος, αλιείας	43,7	0,6	6,6	8,3	5,1	9,6	13,3	22,9	17,0	6,8	9,9
Ειδικευμένη τεχνίτρια και ασκούσα συναφές επάγγελμα	7,4	3,9	5,2	12,6	9,0	13,3	18,6	1,1	21,1	7,7	7,4
Χειρίστρια μηχανημάτων εξοπλισμού και συναρμολόγησης	4,2	0,0	7,9	14,8	9,3	6,1	11,7	1,2	23,6	8,4	17,1
Ανειδίκευτη εργάτρια, χειρώνακτας και μικροεπαγγελματίας	11,2	0,6	5,2	12,9	4,8	11,2	22,3	7,2	13,2	8,2	14,3

Πίνακας 16
Ιδιοκτησιακό καθεστώς κατοικίας του νοικοκυριού

Κατοικία του νοικοκυριού	Ποσοστό %	
	2011	2019
Ιδιόκτητη	81,9	84,7
Ενοικιασμένη	13,2	10,7
Η χρήση της είχε παραχωρηθεί δωρεάν	3,0	3,0
Δεν γνωρίζω	1,9	1,6

Πίνακας 17
Οικονομική κατάσταση του νοικοκυριού

Οικονομική κατάσταση του νοικοκυριού	Ποσοστό %	
	2011	2019
Πολύ κακή	5,2	2,3
Κακή	10,8	6,2
Σχετικά κακή	17,7	14,5
Σχετικά καλή	40,1	41,6
Καλή	20,1	26,3
Πολύ καλή	5,4	8,8
Δεν γνωρίζω	0,8	0,3

Πίνακας 18
Οικονομική δυνατότητα των νοικοκυριών για την κάλυψη αναγκών των παιδιών-μελών τους

Ανάγκες των παιδιών-μελών των νοικοκυριών	Ποσοστό %	
	Ναι	Όχι, λόγω οικονομικών δυσκολιών
Βασικές σχολικές ανάγκες (βιβλία και λοιπός σχολικός εξοπλισμός)	Ναι	87,3
	Όχι, λόγω οικονομικών δυσκολιών	11,6
	Όχι, άλλοι λόγοι	1,1
Παροχή ενός τουλάχιστον γεύματος την ημέρα, το οποίο περιελάμβανε κρέας, κοτόπουλο, ψάρι (ή λαχανικά ίσης αξίας για χορτοφάγους)	Ναι	84,6
	Όχι, λόγω οικονομικών δυσκολιών	13,8
	Όχι, άλλοι λόγοι	1,6
Διακοπές διάρκειας τουλάχιστον μίας εβδομάδας ετησίως	Όχι, λόγω οικονομικών δυσκολιών	48,0
	Όχι, άλλοι λόγοι	37,7
	Όχι, λόγω οικονομικών δυσκολιών	4,3

Πίνακας 19
Εξέλιξη του συνολικού εισοδήματος του νοικοκυριού τους τελευταίους 12 μήνες

Το συνολικό εισόδημα του νοικοκυριού	Ποσοστό %
Αυξήθηκε	8,3
Παρέμεινε ίδιο	85,8
Μειώθηκε	5,9

Πίνακας 20.
Σημαντικότερος λόγος αύξησης του συνολικού εισοδήματος του νοικοκυριού τους τελευταίους 12 μήνες

Λόγοι αύξησης του συνολικού εισοδήματος νοικοκυριού	Ποσοστό %
Τιμαριθμική προσαρμογή / επαναξιολόγηση μισθού	11,2
Αύξηση ωρών εργασίας / αύξηση μισθού (στον ίδιο εργοδότη)	45,4
Επάνοδος στην αγορά εργασίας μετά από ασθένεια, άδεια μητρότητας / πατρότητας, γονική άδεια, άδεια ανατροφής τέκνου ή φροντίδας ατόμου με ασθένεια ή αναπηρία	4,9
Εύρεση εργασίας / αλλαγή επαγγέλματος ή εργοδότη	21,8
Αλλαγή στη σύνθεση του νοικοκυριού	1,5
Αύξηση κοινωνικών επιδομάτων	13,8
Άλλος λόγος	1,4

Πίνακας 21
Σημαντικότερος λόγος μείωσης του συνολικού εισοδήματος του νοικοκυριού τους τελευταίους 12 μήνες

Λόγοι μείωσης του συνολικού εισοδήματος νοικοκυριού	Ποσοστό %
Μείωση ωρών εργασίας / μείωση μισθού (στον ίδιο εργοδότη), περιλαμβανομένης και της αυτοαπασχόλησης (επιβεβλημένη από τις συνθήκες μείωση των ωρών απασχόλησης)	27,4
Άδεια μητρότητας / πατρότητας, γονική άδεια, άδεια ανατροφής τέκνου ή φροντίδας ατόμου με ασθένεια ή αναπηρία	2,1
Αλλαγή επαγγέλματος ή εργοδότη	1,9
Απόλυση (απώλεια εργασίας) / ανεργία / πτώχευση επιχείρησης που ανήκει σε μέλος του νοικοκυριού	22,6
Προέκυψε αδυναμία εργασίας λόγω ασθένειας ή αναπηρίας	2,8
Διαζύγιο / λήξη σχέσης συμβίωσης / άλλη αλλαγή στη σύνθεση του νοικοκυριού	11,2
Συνταξιοδότηση	5,2
Περικοπή κοινωνικών επιδομάτων	22,8
Άλλος λόγος	4,0

Πίνακας 22.

Πώς αναμένεται να εξελιχθεί το συνολικό εισόδημα του νοικοκυριού τους επόμενους 12 μήνες

Το συνολικό εισόδημα του νοικοκυριού αναμένεται	Ποσοστό %
Να βελτιωθεί	22,6
Να παραμείνει ίδιο	68,8
Να μειωθεί	8,6

ΕΠΕΞΗΓΗΜΑΤΙΚΕΣ ΣΗΜΕΙΩΣΕΙΣ

Έρευνα Εισοδήματος και Συνθηκών Διαβίωσης των Νοικοκυριών (European Union - Statistics on Income and Living Conditions- EU-SILC) Η Έρευνα Εισοδήματος και Συνθηκών Διαβίωσης των Νοικοκυριών (EU-SILC) αποτελεί μέρος ενός κοινοτικού στατιστικού προγράμματος, στο οποίο συμμετέχουν όλα τα κράτη μέλη της Ευρωπαϊκής Ένωσης και αντικατέστησε, από το 2003, το ευρωπαϊκό panel νοικοκυριών (European Community Household Panel, ECHP), προκειμένου να επιτευχθεί η ποιοτική βελτίωση των στατιστικών δεδομένων που αφορούν στη φτώχεια και στον κοινωνικό αποκλεισμό.

Βασικός στόχος της έρευνας είναι η μελέτη, σε ευρωπαϊκό και εθνικό επίπεδο, των συνθηκών διαβίωσης των νοικοκυριών σε σχέση, κυρίως, με το εισόδημά τους. Η έρευνα αποτελεί τη βασική πηγή αναφοράς των συγκριτικών στατιστικών για την κατανομή του εισοδήματος και τον κοινωνικό αποκλεισμό σε ευρωπαϊκό επίπεδο. Η συγκρισιμότητα των στοιχείων θεωρείται εξασφαλισμένη, αφού η έρευνα διενεργείται σε όλα τα κράτη μέλη, χρησιμοποιώντας κοινές μεταβλητές και ορισμούς.

Νομικό πλαίσιο Η έρευνα διέπεται από τις διατάξεις του Κανονισμού του Ευρωπαϊκού Συμβουλίου και Κοινοβουλίου σχετικά με τις Κοινοτικές στατιστικές για το εισόδημα και τις συνθήκες διαβίωσης (EU-SILC) με αριθ. 1177/2003 και διενεργείται από την ΕΛΣΤΑΤ με απόφαση του Προέδρου της.

Μονάδα έρευνας Τα ερωτηματολόγιο για τη μεταβίβαση των οικονομικών και κοινωνικών μειονεκτημάτων συμπληρώθηκε για τα μέλη των νοικοκυριών που έχουν γεννηθεί από το έτος 1959 έως και το έτος 1993. Οι πληροφορίες για την εξέλιξη του εισοδήματος του νοικοκυριού συμπληρώθηκαν στο ερωτηματολόγιο του νοικοκυριού από τον υπεύθυνο αυτού.

Κάλυψη Η έρευνα καλύπτει όλα τα ιδιωτικά νοικοκυριά της Χώρας με τα μέλη τους, ανεξάρτητα από το μέγεθος ή οποιαδήποτε οικονομικά και κοινωνικά χαρακτηριστικά τους.

Εξαιρούνται από την έρευνα:

- Οι συλλογικές κατοικίες, όπως ξενοδοχεία, πανσιόν, νοσοκομεία, γηροκομεία, στρατόπεδα, αναμορφωτήρια κλπ. Συλλογικές κατοικίες θεωρούνται και τα νοικοκυριά που παρέχουν στέγη με διατροφή σε άνω των πέντε τροφίμους.
- Τα νοικοκυριά με μέλη ξένους υπηκόους που υπηρετούν σε ξένες διπλωματικές αποστολές.

Μεθοδολογία Η έρευνα είναι δειγματοληπτική με σχεδιασμό με μερικώς επικαλυπτόμενο δείγμα (rotational integrated design), που επιλέχτηκε ως ο πλέον κατάλληλος για ενιαία συγχρονική και διαχρονική έρευνα. Η τελική δειγματοληπτική μονάδα είναι το νοικοκυριό. Οι μονάδες ανάλυσης είναι τα νοικοκυριά και τα μέλη τους.

Η διαχρονική δομή του δείγματος διακρίνεται σε τέσσερα εναλλασσόμενα υπο-δείγματα (panels), καθένα από τα οποία είναι αντιπροσωπευτικό του πληθυσμού και διαρκεί τέσσερα χρόνια. Για κάθε δύο διαδοχικά χρόνια υπάρχει μερική επικάλυψη (75%) των panels. Κάθε χρόνο ένα panel εγκαταλείπει το δείγμα και ένα νέο panel επιλέγεται. Το σχήμα εναλλαγής άρχισε από το πρώτο έτος (2003). Για να υπάρξει πλήρες δείγμα το πρώτο έτος της έρευνας, τα τέσσερα panels άρχισαν ταυτόχρονα. Για τη διαχρονική συνιστώσα του EU-SILC, τα άτομα που επιλέγονται, αρχικά, ερευνώνται για περίοδο τεσσάρων χρόνων ίση με τη διάρκεια του κάθε panel.

Η έρευνα EU-SILC βασίζεται σε δισταδιακή στρωματοποιημένη δειγματοληψία νοικοκυριών από πλαίσιο δειγματοληψίας που έχει δημιουργηθεί με βάση τα στοιχεία της Απογραφής Πληθυσμού 2011 και καλύπτει πλήρως τον πληθυσμό αναφοράς.

Ο σχεδιασμός της δειγματοληψίας περιλαμβάνει δύο επίπεδα στρωμάτωσης:

- i. Το πρώτο επίπεδο είναι γεωγραφική στρωμάτωση που βασίζεται στη διαίρεση της Χώρας σε Περιφέρειες, οι οποίες αντιστοιχούν στο ευρωπαϊκό επίπεδο διαμέρισης NUTS II, ενώ τα δύο μεγάλα πολεοδομικά συγκροτήματα Αθήνας και Θεσσαλονίκης συγκροτούν χωριστά γεωγραφικά στρώματα.
- ii. Το δεύτερο επίπεδο στρωμάτωσης είναι η ταξινόμηση των οικισμών, μέσα σε κάθε Περιφέρεια, σε τέσσερις κατηγορίες αστικότητας, σύμφωνα με το μέγεθος του πληθυσμού τους.
 - ≥ 30.000 κατοίκους
 - 5.000-29.999 κατοίκους
 - 1.000-4.999 κατοίκους
 - 0-999 κατοίκους

Η στρωμάτωση των δύο μεγάλων πολεοδομικών συγκροτημάτων έγινε κατά απογραφικές εποπτείες.

Το δείγμα των ιδιωτικών νοικοκυριών επιλέγεται σε δύο στάδια. Στο πρώτο στάδιο, ένα τυχαίο δείγμα μονάδων επιφάνειας (κατοικημένων γεωγραφικών περιοχών που περικλείονται από φυσικά ή τεχνητά όρια) επιλέγεται με συστηματική δειγματοληψία από κάθε τελικό στρώμα με πιθανότητα επιλογής της κάθε μονάδας ανάλογη του αριθμού των ιδιωτικών νοικοκυριών που αυτή περιέχει. Στο δεύτερο στάδιο, ένα συστηματικό τυχαίο δείγμα ιδιωτικών νοικοκυριών επιλέγεται με δεδομένο δειγματοληπτικό κλάσμα, από τον σύγχρονο πληθυσμό των νοικοκυριών (με βάση προμέτρηση που γίνεται στο πεδίο) κάθε επιλεγμένης μονάδας επιφάνειας.

Μέγεθος δείγματος Κατά το 2019, η έρευνα διενεργήθηκε σε τελικό δείγμα 17.914 νοικοκυριών και σε 39.803 μέλη των νοικοκυριών αυτών, εκ των οποίων 34,836 ηλικίας 16 ετών και άνω και 15.749 ηλικίας 25 έως και 59 ετών.

Σταθμίσεις Για την εκτίμηση των χαρακτηριστικών της έρευνας τα στοιχεία κάθε ατόμου και κάθε νοικοκυριού του δείγματος πολλαπλασιάστηκαν με έναν αναγωγικό συντελεστή. Ο αναγωγικός συντελεστής προκύπτει ως το γινόμενο των ακόλουθων τριών παραγόντων (σταθμίσεων):

α) της αντίστροφης πιθανότητας επιλογής του ατόμου, που συμπίπτει με την αντίστροφη πιθανότητα επιλογής του νοικοκυριού,

β) του αντίστροφου του ποσοστού απόκρισης των νοικοκυριών εντός του στρώματος,

γ) ενός διορθωτικού συντελεστή, ο οποίος καθορίζεται κατά τρόπο ώστε:

i) Η εκτίμηση των ατόμων, κατά φύλο και ομάδες ηλικιών, που θα προκύψει ανά γεωγραφική περιφέρεια να συμπίπτει με τον αντίστοιχο αριθμό που υπολογίστηκε με προβολή για την περίοδο αναφοράς της έρευνας και βασίστηκε στη Φυσική Κίνηση Πληθυσμού (Απογραφή Πληθυσμού 2011 και Γεννήσεις, Θάνατοι, Μετανάστευση).

ii) Η εκτίμηση των νοικοκυριών, κατά τάξη μεγέθους (1, 2, 3, 4 ή 5+ μέλη) και κατά ιδιοκτησιακό καθεστώς, να συμπίπτει με αυτή του έτους αναφοράς που υπολογίστηκε με προβολή βασισμένη στη διαχρονική τάση της Απογραφής Πληθυσμού των ετών 2001 και 2011.

Ερευνώμενος Πληθυσμός Το ερωτηματολόγιο για τη μεταβίβαση των οικονομικών και κοινωνικών μειονεκτημάτων συμπληρώθηκε για τα παρόντα μέλη των νοικοκυριών που ερευνήθηκαν και που έχουν γεννηθεί από το έτος 1959 μέχρι και το έτος 1993 (25 έως και 59 ετών κατά τη διενέργεια της έρευνας). Κατ' αναλογία τα στοιχεία από την έρευνα του 2011 συλλέχθηκαν για τα άτομα που έχουν γεννηθεί από το έτος 1951 μέχρι και το έτος 1985. Τα ερωτήματα αναφέρονταν στη χρονική στιγμή που ο ερευνώμενος πληθυσμός ήταν 14 ετών, περίπου. Τα στοιχεία για την εξέλιξη του εισοδήματος του νοικοκυριού συλλέχθηκαν για το σύνολο του τελικού δείγματος νοικοκυριών (17.914).

Στατιστική ταξινόμηση επαγγελματιών Για την ταξινόμηση των επαγγελματιών χρησιμοποιήθηκε η Διεθνής Τυποποιημένη Ταξινόμηση των Επαγγελματιών σε μονοψήφια ανάλυση, ISCO 08.

Ορισμοί Πατέρας: το άτομο που ο ερευνώμενος θεωρούσε πατέρα του όταν ήταν, περίπου 14 ετών. Γενικά, πατέρας θεωρείται ο βιολογικός/φυσικός πατέρας. Αλλά, αν ο ερευνώμενος θεωρούσε πατέρα του κάποιον άλλο κατά τη διάρκεια της περιόδου αναφοράς, οι απαντήσεις πρέπει να αναφέρονται σε αυτόν, ακόμα και αν ο βιολογικός/φυσικός πατέρας ήταν στη ζωή και ο ερευνώμενος τον είχε γνωρίσει.

Μητέρα: το άτομο που ο ερευνώμενος θεωρούσε μητέρα του όταν ήταν, περίπου 14 ετών. Γενικά, μητέρα θεωρείται η βιολογική/φυσική μητέρα. Αλλά, αν ο ερευνώμενος θεωρούσε μητέρα του κάποια άλλη κατά τη διάρκεια της περιόδου αναφοράς, οι απαντήσεις πρέπει να αναφέρονται σε αυτήν, ακόμα και αν η βιολογική/φυσική μητέρα ήταν στη ζωή και ο ερευνώμενος την είχε γνωρίσει.

Νοικοκυριό: αφορά στο νοικοκυριό στο οποίο ο ερευνώμενος ζούσε όταν ήταν, περίπου, 14 ετών. Αν οι γονείς του ερευνώμενου ήταν διαζευγμένοι και μοιράζονταν εξίσου την επιμέλειά του (50% του χρόνου σε κάθε γονέα), ο ερευνώμενος θα πρέπει να επιλέξει το νοικοκυριό είτε σε αντικειμενική βάση, λαμβάνοντας υπόψη την κύρια διεύθυνσή του όταν ήταν περίπου, 14 ετών (από τα στοιχεία της αστυνομικής ταυτότητας/διαβατηρίου ή του δημοτολογίου), είτε σε υποκειμενική βάση, λαμβάνοντας υπόψη ποια κατοικία αισθανόταν περισσότερο ως δική του όταν ήταν, περίπου, 14 ετών.

Παραπομπές Για περισσότερες πληροφορίες, επισκεφθείτε την ιστοσελίδα της ΕΛΣΤΑΤ σχετικά με την [Έρευνα Εισοδήματος και Συνθηκών Διαβίωσης των Νοικοκυριών](#)