



## ΔΕΛΤΙΟ ΤΥΠΟΥ

### ΤΡΙΜΗΝΙΑΙΟΙ ΜΗ ΧΡΗΜΑΤΟΟΙΚΟΝΟΜΙΚΟΙ ΛΟΓΑΡΙΑΣΜΟΙ ΘΕΣΜΙΚΩΝ ΤΟΜΕΩΝ:

#### 1<sup>ο</sup> Τρίμηνο 2021 (Προσωρινά στοιχεία)

Η Ελληνική Στατιστική Αρχή (ΕΛΣΤΑΤ) ανακοινώνει τα προσωρινά στοιχεία για τους τριμηνιαίους μη χρηματοοικονομικούς λογαριασμούς θεσμικών τομέων για το 1ο τρίμηνο του 2021. Οι τριμηνιαίοι μη χρηματοοικονομικοί λογαριασμοί θεσμικών τομέων παρέχουν μια συνολική περιγραφή της Ελληνικής οικονομίας, βασισμένη στην ανάλυση της οικονομικής συμπεριφοράς των θεσμικών τομέων που τη συνθέτουν (νοικοκυριά και μη κερδοσκοπικά ιδρύματα που εξυπηρετούν νοικοκυριά, μη χρηματοοικονομικές εταιρείες, χρηματοοικονομικές εταιρείες, γενική κυβέρνηση), καθώς και των σχέσεων της εθνικής οικονομίας με τον υπόλοιπο κόσμο (αλλοδαπή).

Τα στοιχεία που παρουσιάζονται στο παρόν Δελτίο Τύπου έχουν καταρτιστεί σύμφωνα με το Ευρωπαϊκό Σύστημα Εθνικών και Περιφερειακών Λογαριασμών (ESA 2010 - Κανονισμός (ΕΕ) 549/2013).

Τα στοιχεία αφορούν την περίοδο 1999 (1<sup>ο</sup> τρίμηνο) έως 2021 (1<sup>ο</sup> τρίμηνο).

Τα στοιχεία του παρόντος Δελτίου Τύπου για το 1<sup>ο</sup> τρίμηνο 2021 είναι προσωρινά και αντανακλούν τις επιπτώσεις στο ΑΕΠ της πανδημίας COVID-19, κυρίως από τα μέσα Μαρτίου 2020 και έπειτα, όταν τέθηκαν σε ισχύ τα περιοριστικά μέτρα. Για την κατάρτιση των προσωρινών εκτιμήσεων χρησιμοποιήθηκαν όλες οι βέλτιστες διαθέσιμες πηγές δεδομένων, καθώς και η ίδια μεθοδολογία εκτίμησης με τα προηγούμενα τρίμηνα. Επιπλέον, έγιναν ad-hoc αλλαγές στη χρονικά προσαρμοσμένη ταμειακή μέθοδο για δεδουλευμένη βάση, ως αποτέλεσμα της αναστολής υποχρέωσης καταβολής φόρων και εισφορών κοινωνικής ασφάλισης. Αναφορικά με τα μέτρα για τα διάφορα είδη δαπανών του Κράτους, διάφορες νομοθετικές ρυθμίσεις κυρώθηκαν μετά το τέλος του 1<sup>ου</sup> τριμήνου 2020 και οι ταμειακές πληρωμές που αντιστοιχούν σε αυτά τα μέτρα πραγματοποιούνται κατά την περίοδο μετά το 1<sup>ο</sup> τρίμηνο 2020.

Οι χρήστες θα πρέπει να λάβουν υπόψη τους ότι τα στοιχεία του παρόντος Δελτίου για το 1ο τρίμηνο 2021 αναμένεται να αναθεωρηθούν, όταν καταρτιστούν και ανακοινωθούν τα προσωρινά στοιχεία για το 2ο τρίμηνο 2021 με βάση επικαιροποιημένα πρωτογενή στοιχεία που θα έχουν καταστεί διαθέσιμα (π.χ. τριμηνιαίοι μη χρηματοοικονομικοί λογαριασμοί Γενικής Κυβέρνησης, τριμηνιαίοι εθνικοί λογαριασμοί, κ.λπ.).

Κατά το 1<sup>ο</sup> τρίμηνο του 2021 καταγράφηκε έλλειμμα στο εξωτερικό ισοζύγιο αγαθών και υπηρεσιών 4,42 δισ. ευρώ, έναντι ελλείμματος 4,58 δισ. ευρώ που είχε καταγραφεί το 1<sup>ο</sup> τρίμηνο του 2020.

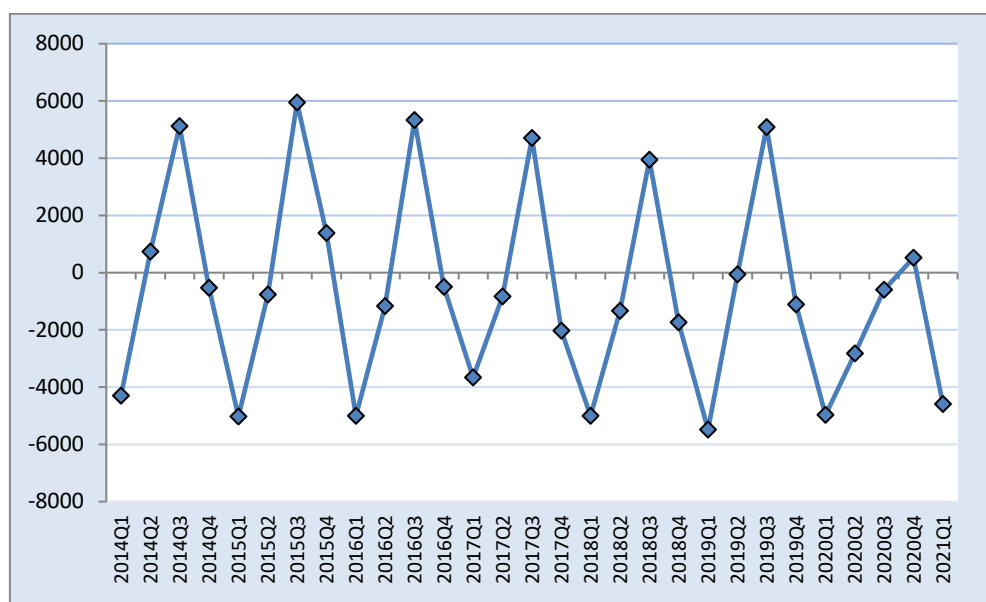
Επιπρόσθετα, κατά το 1ο τρίμηνο του 2021 καταγράφηκε έλλειμμα στο εξωτερικό ισοζύγιο πρωτογενών εισοδημάτων, τρεχουσών και κεφαλαιακών μεταβιβάσεων 0,17 δισ. ευρώ, έναντι ελλείμματος 0,40 δισ. ευρώ που είχε καταγραφεί το αντίστοιχο περσινό τρίμηνο.

Ως αποτέλεσμα των ανωτέρω, η συνολική οικονομία (S.1) παρουσίασε καθαρή λήψη δανείων 4,59 δισ. ευρώ κατά το 1<sup>ο</sup> τρίμηνο του 2021. Το αντίστοιχο περσινό τρίμηνο η καθαρή λήψη δανείων ανέρχονταν σε 4,97 δισ. ευρώ (Πίνακας 1, Διάγραμμα 1).

Πίνακας 1

		(σε δισ. €)		
	Συνολική οικονομία (S.1)	2021Q1	2020Q1	διαφορά
(1)	Εισαγωγές αγαθών και υπηρεσιών	17,96	18,07	-0,12
(2)	Εξαγωγές αγαθών και υπηρεσιών	13,53	13,50	0,04
(3)=(2)-(1)	Εξωτερικό ισοζύγιο αγαθών και υπηρεσιών	-4,42	-4,58	0,15
(4)	Εξωτερικό ισοζύγιο πρωτογενών εισοδημάτων, τρεχουσών και κεφαλαιακών μεταβιβάσεων	-0,17	-0,40	0,23
(5)=(3)+(4)	Καθαρή χορήγηση(+) /καθαρή λήψη(-) δανείων	-4,59	-4,97	0,38
	Αλλοδαπή (S.2)			
(6)=- (5)	Καθαρή χορήγηση(+) /καθαρή λήψη(-) δανείων	4,59	4,97	-0,38

**Διάγραμμα 1. Καθαρή χορήγηση(+)/Καθαρή λήψη(-) δανείων  
Συνολική Οικονομία**



Στον Πίνακα 2 παρουσιάζονται τα απόλυτα μεγέθη και οι ετήσιες μεταβολές των συναλλαγών του λογαριασμού δευτερογενούς διανομής εισοδήματος του τομέα των νοικοκυριών και μη κερδοσκοπικών ιδρυμάτων που εξυπηρετούν νοικοκυριά (ΜΚΙΕΝ) για το 1<sup>ο</sup> τρίμηνο των ετών 2021 και 2020, τα οποία επηρεάζουν το ακαθάριστο διαθέσιμο εισόδημα.

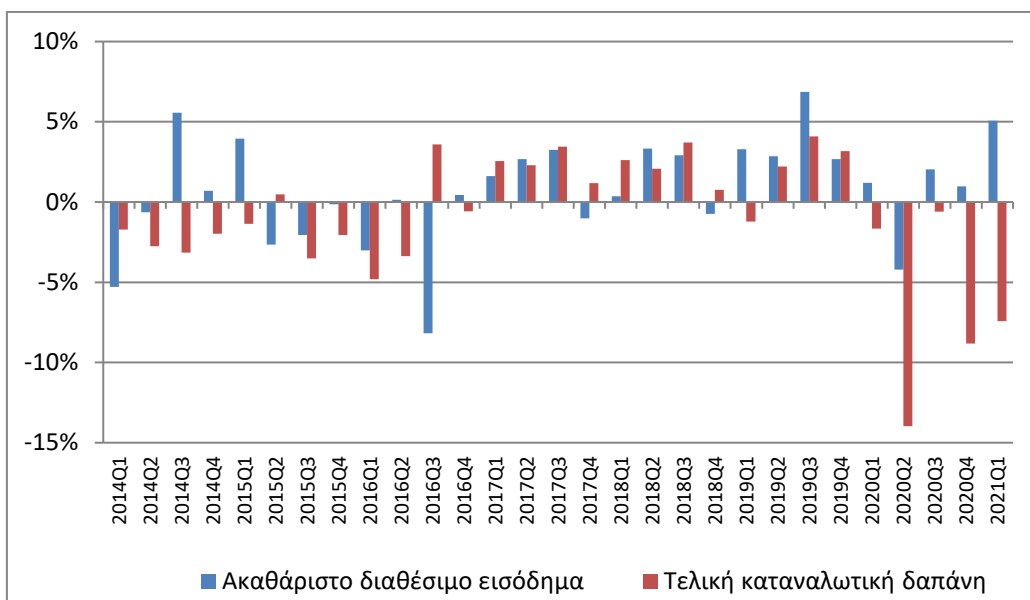
Κατά το 1<sup>ο</sup> τρίμηνο του 2021, το διαθέσιμο εισόδημα του τομέα των νοικοκυριών και των μη κερδοσκοπικών ιδρυμάτων που εξυπηρετούν νοικοκυριά (ΜΚΙΕΝ) (S.1M) αυξήθηκε κατά 5,1% σε σύγκριση με το αντίστοιχο τρίμηνο του προηγούμενου έτους, από 28,71 δισ. ευρώ σε 30,17 δισ. ευρώ.

**Πίνακας 2  
Λογαριασμός δευτερογενούς διανομής εισοδήματος (σε εκατ. €)**

Συναλλαγές και εξισωτικά μεγέθη		Χρήσεις			Πόροι		Ετήσια μεταβολή %
		2021Q1	2020Q1	Ετήσια μεταβολή %	2021Q1	2020Q1	
<b>B.5g</b>	Ισοζύγιο πρωτογενών εισοδημάτων, ακαθάριστο				29.411	29.222	0,6%
<b>D.5</b>	Τρέχοντες φόροι εισοδήματος, πλούτου κλπ	2.126	2.339	-9,1%			
<b>D.6</b>	Κοινωνικές εισφορές και παροχές	6.143	6.649	-7,6%	8.888	8.501	4,6%
<b>D.7</b>	Λοιπές τρέχουσες μεταβιβάσεις	660	699	-5,6%	796	675	17,9%
<b>B.6g</b>	<b>Διαθέσιμο εισόδημα, ακαθάριστο</b>	<b>30.166</b>	<b>28.711</b>	<b>5,1%</b>			

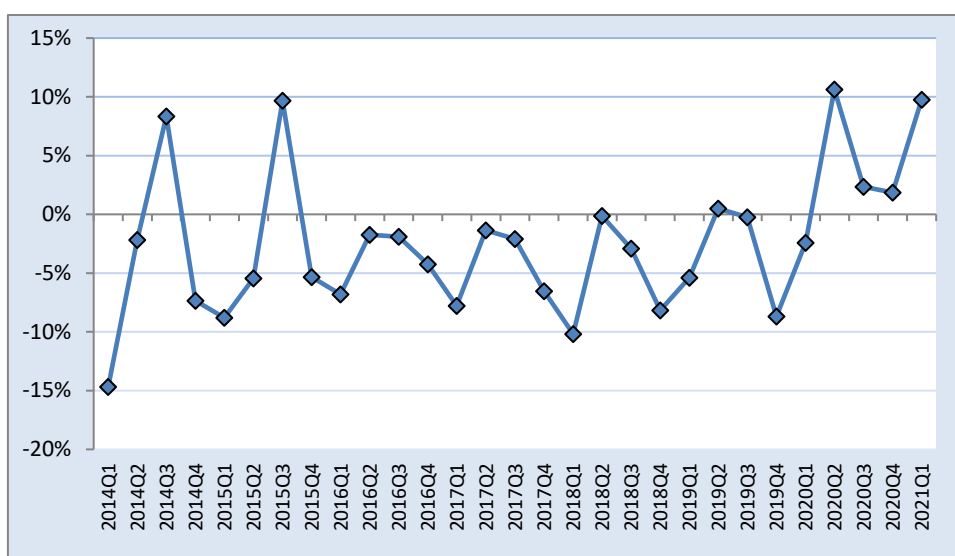
Η τελική καταναλωτική δαπάνη των νοικοκυριών και των μη κερδοσκοπικών ιδρυμάτων που εξυπηρετούν νοικοκυριά, μειώθηκε κατά 7,4% σε σύγκριση με το αντίστοιχο τρίμηνο του προηγούμενου έτους, από 29,4 δισ. ευρώ σε 27,2 δισ. ευρώ (Διάγραμμα 2).

**Διάγραμμα 2. Εξέλιξη του ακαθάριστου διαθέσιμου εισοδήματος και της καταναλωτικής δαπάνης των Νοικοκυριών και ΜΚΙΕΝ**  
(μεταβολή σε σχέση με το αντίστοιχο τρίμηνο του προηγούμενου έτους)



Το ποσοστό αποταμίευσης των νοικοκυριών και των ΜΚΙΕΝ, που ορίζεται ως η ακαθάριστη αποταμίευση προς το ακαθάριστο διαθέσιμο εισόδημα, ήταν 9,8% κατά το 1ο τρίμηνο του 2021, σε σύγκριση με -2,4% το 1ο τρίμηνο του 2020 (Διάγραμμα 3).

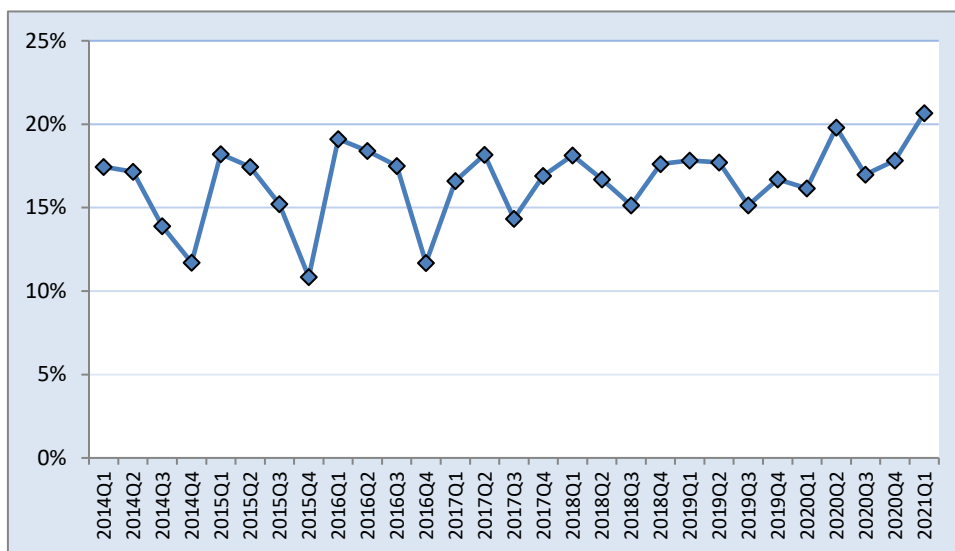
**Διάγραμμα 3. Ποσοστό αποταμίευσης Νοικοκυριών και ΜΚΙΕΝ**



Κατά το 1ο τρίμηνο του 2021, οι ακαθάριστες επενδύσεις παγίου κεφαλαίου του τομέα των μη χρηματοοικονομικών εταιρειών (S.11), ανήλθαν στο ποσό των 2,5 δισ. ευρώ.

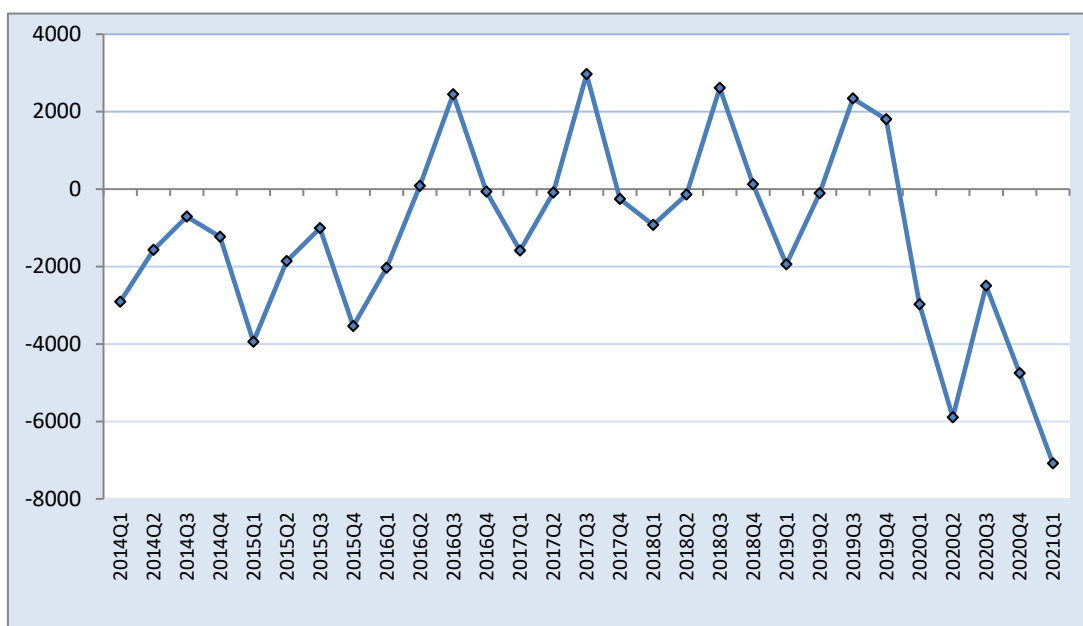
Το ποσοστό των επενδύσεων του τομέα που ορίζεται ως οι ακαθάριστες επενδύσεις παγίου κεφαλαίου προς την ακαθάριστη προστιθέμενη αξία, ήταν 20,7% σε σύγκριση με 16,2% το 1ο τρίμηνο του 2020 (Διάγραμμα 4).

**Διάγραμμα 4. Ποσοστό επενδύσεων των μη-χρηματοοικονομικών εταιρειών**



Ο τομέας της Γενικής Κυβέρνησης (S.13) κατά το 1ο τρίμηνο του 2021 παρουσίασε καθαρή λήψη δανείων 7,1 δισ. ευρώ, σε σύγκριση με το 1ο τρίμηνο του 2020 που η καθαρή λήψη δανείων ήταν 3,0 δισ. ευρώ (Διάγραμμα 5).

**Διάγραμμα 5. Καθαρή χορήγηση(+) / καθαρή λήψη(-) δανείων Γενικής Κυβέρνησης**



## ΕΠΕΞΗΓΗΜΑΤΙΚΕΣ ΣΗΜΕΙΩΣΕΙΣ

<b>Γενικά</b>	Οι τριμηνιαίοι μη χρηματοοικονομικοί λογαριασμοί θεσμικών τομέων παρέχουν μία περιγραφή των διαφόρων σταδίων της οικονομικής διαδικασίας: παραγωγή, δημιουργία εισοδήματος, διανομή του εισοδήματος, αναδιανομή του εισοδήματος, χρήση εισοδήματος και μη χρηματοοικονομική συσσώρευση. Επίσης, παρέχουν μία λίστα εξισωτικών μεγεθών που καθένα έχει υψηλή αναλυτική αξία: προστιθέμενη αξία, λειτουργικό πλεόνασμα και μεικτό εισόδημα, ισοζύγιο πρωτογενών εισοδημάτων, διαθέσιμο εισόδημα, αποταμίευση, καθαρή χορήγηση / καθαρή λήψη δανείων.
<b>Νομικό πλαίσιο</b>	Οι τριμηνιαίοι μη χρηματοοικονομικοί λογαριασμοί θεσμικών τομέων καταρτίζονται σύμφωνα με το Ευρωπαϊκό Σύστημα Λογαριασμών - <a href="#">ESA 2010</a> (Κανονισμός του Συμβουλίου 549/2013 της 21ης Μαΐου 2013).
<b>Περίοδος Αναφοράς</b>	Η λογιστική περίοδος είναι το τρίμηνο.
<b>Γεωγραφική κάλυψη</b>	Το σύνολο της Ελληνικής επικράτειας.
<b>Μονάδα μέτρησης</b>	Τα οικονομικά μεγέθη δημοσιεύονται σε εκατομμύρια ευρώ.
<b>Αναθεώρηση</b>	Τα στοιχεία των τριμηνιαίων μη χρηματοοικονομικών λογαριασμών θεσμικών τομέων ακολουθούν τις αναθεωρήσεις των ετήσιων μη χρηματοοικονομικών λογαριασμών θεσμικών τομέων, των τριμηνιαίων εθνικών λογαριασμών και των τριμηνιαίων μη χρηματοοικονομικών λογαριασμών Γενικής Κυβέρνησης ώστε να εξασφαλίζεται η συνέπεια μεταξύ τους.
<b>Στατιστική Ταξινόμηση</b>	<p>Το πρότυπο που ακολουθείται είναι το Ευρωπαϊκό Σύστημα Λογαριασμών (ESA 2010). Οι κύριες κατηγορίες είναι οι θεσμικοί τομείς και οι συναλλαγές που καταγράφονται μεταξύ των τομέων.</p> <p>Οι θεσμικοί τομείς συνδυάζουν θεσμικές μονάδες με παρόμοια χαρακτηριστικά και συμπεριφορά και ταξινομούνται ως εξής:</p> <ul style="list-style-type: none"><li>Σύνολο Οικονομίας (S.1)</li><li>Μη χρηματοοικονομικές επιχειρήσεις (S.11)</li><li>Χρηματοοικονομικές επιχειρήσεις (S.12)</li><li>Γενική Κυβέρνηση (S.13)</li><li>Νοικοκυριά και μη κερδοσκοπικά ιδρύματα που εξυπηρετούν τα νοικοκυριά (MKIEN) (S.1M)</li><li>Αλλοδαπή (S.2)</li></ul>
<b>Κατάρτιση Λογαριασμών Θεσμικών Τομέων κατά την περίοδο της πανδημίας της νόσου του κορωνοϊού 2019 (COVID-19)</b>	<p>Η πανδημία COVID-19 είχε επιπτώσεις στην Ελληνική Οικονομία, κυρίως από τα μέσα Μαρτίου 2021 και μετά. Η Eurostat και οι Εθνικές Στατιστικές Αρχές του Ευρωπαϊκού Στατιστικού Συστήματος συνεργάζονται για την έκδοση κατευθυντήριων γραμμών στο πλαίσιο αντιμετώπισης των στατιστικών προκλήσεων που ανακύπτουν εξαιτίας της πανδημίας.</p> <p>Για την κατάρτιση των προσωρινών εκτιμήσεων για το 1ο τρίμηνο 2021 χρησιμοποιήθηκαν οι βέλτιστες διαθέσιμες πηγές δεδομένων, καθώς και η ίδια μεθοδολογία εκτίμησης με τα προηγούμενα τρίμηνα. Επιπλέον, έγιναν ad-hoc αλλαγές στη χρονικά προσαρμοσμένη ταμειακή μέθοδο για δεδουλευμένη βάση, ως αποτέλεσμα της αναστολής υποχρέωσης καταβολής φόρων και εισφορών κοινωνικής ασφάλισης. Αναφορικά με τα μέτρα για τα διάφορα είδη δαπανών του Κράτους, διάφορες νομοθετικές ρυθμίσεις κυρώθηκαν μετά το τέλος του 1<sup>ου</sup> τριμήνου 2020 και οι ταμειακές πληρωμές που αντιστοιχούν σε αυτά τα μέτρα πραγματοποιούνται κατά την περίοδο μετά το 1<sup>ο</sup> τρίμηνο 2020.</p>

- Δημοσίευση στοιχείων** Τα στοιχεία των τριμηνιαίων μη χρηματοοικονομικών λογαριασμών θεσμικών τομέων δημοσιεύονται σε περίπου 120 ημέρες από το τρίμηνο αναφοράς.
- Παραπομπές** Περισσότερες πληροφορίες σχετικά με τη μεθοδολογία κατάρτισης και αναλυτικοί πίνακες διατίθενται στην ιστοσελίδα της ΕΛΣΤΑΤ.  
<http://www.statistics.gr/el/statistics/-/publication/SEL91/>

**Πληροφορίες για μεθοδολογικά θέματα:**

Διεύθυνση Εθνικών Λογαριασμών  
Τμήμα Σύνθεσης Εθνικών Λογαριασμών  
Αναστασία Κατσικά, Παναγιώτης Λούτας  
Τηλ : 213 135 2082, 213 135 6071  
Email: [a.katsika@statistics.gr](mailto:a.katsika@statistics.gr), [p.loutas@statistics.gr](mailto:p.loutas@statistics.gr)

**Πληροφορίες για παροχή δεδομένων:**

Τηλ: 213 135 2022, 2308, 2310  
e-mail: [data.dissem@statistics.gr](mailto:data.dissem@statistics.gr)