



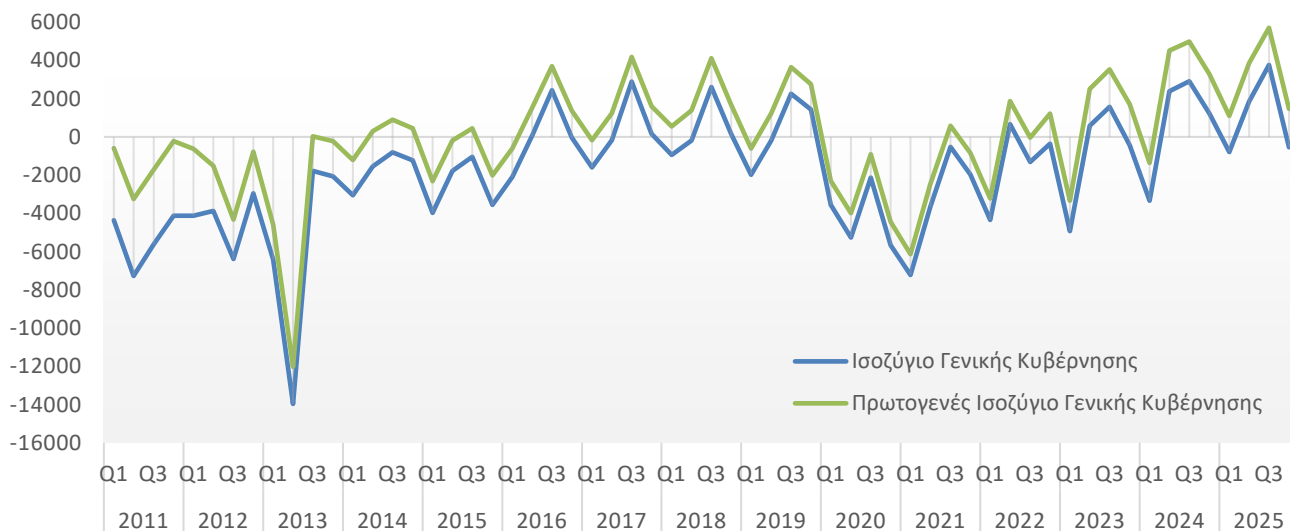
Τριμηνιαίοι μη χρηματοοικονομικοί λογαριασμοί Γενικής Κυβέρνησης 4^ο Τρίμηνο 2025 (Προσωρινά στοιχεία)

Η Ελληνική Στατιστική Αρχή (ΕΛΣΤΑΤ) ανακοινώνει τα τριμηνιαία στοιχεία για τους μη Χρηματοοικονομικούς Λογαριασμούς της Γενικής Κυβέρνησης για το 4^ο Τρίμηνο 2025 (Πίνακας 1), όπως επίσης τα στοιχεία Χρέους της Γενικής Κυβέρνησης στο τέλος αυτής της περιόδου (Πίνακας 2). Τα στοιχεία αυτά παρήχθησαν βάσει του Κανονισμού ESA 2010 (549/2013) για το Σύστημα Εθνικών Λογαριασμών.

Οι τριμηνιαίοι μη Χρηματοοικονομικοί Λογαριασμοί της Γενικής Κυβέρνησης, από το 1^ο τρίμηνο του 2009 και εφεξής, καταρτίζονται από την ΕΛΣΤΑΤ στη βάση στοιχείων από άμεσες πηγές. Τα στοιχεία καταρτίζονται σύμφωνα με το Ευρωπαϊκό Σύστημα Λογαριασμών ESA 2010. Θα πρέπει να σημειωθεί ότι οι μέθοδοι που χρησιμοποιούνται για την κατάρτιση των δεδομένων σε τριμηνιαία βάση είναι συνεπείς με τις μεθόδους που χρησιμοποιούνται για την κατάρτιση των ετήσιων δεδομένων.

Οι τριμηνιαίοι μη Χρηματοοικονομικοί Λογαριασμοί της Γενικής Κυβέρνησης παρέχουν πληροφορίες σχετικά με τα μεγέθη που συνιστούν τα έσοδα (φόροι, εισφορές κοινωνικής ασφάλισης, κεφαλαιακές μεταβιβάσεις, κλπ.) και τις δαπάνες (εισόδημα εξαρτημένης εργασίας, ενδιάμεση ανάλωση, κοινωνικές παροχές, πληρωμές τόκων, κλπ.) της Γενικής Κυβέρνησης.

Γράφημα 1: Ισοζύγιο και Πρωτογενές Ισοζύγιο Γενικής Κυβέρνησης (σε εκατ. ευρώ)



Πληροφορίες για μεθοδολογικά θέματα:

Διεύθυνση Εθνικών Λογαριασμών
Τμήμα Λογαριασμών Γενικής Κυβέρνησης
Προϊσταμένη του Τμήματος: Διονυσία Αρβανίτη
Τηλ: 213 135 2079
e-mail: d.arvaniti@statistics.gr

Πληροφορίες για παροχή δεδομένων:

Τηλ: 213 135 2022, 2308, 2310
e-mail: data.dissem@statistics.gr

**ΠΙΝΑΚΑΣ 1: Τριμηνιαίοι μη χρηματοοικονομικοί λογαριασμοί Γενικής Κυβέρνησης
1^ο Τρίμηνο 2024 – 4^ο Τρίμηνο 2025 (εκατ. ευρώ)**

Κατηγορίες	2024				2025			
	Q1	Q2	Q3	Q4	Q1	Q2	Q3	Q4
Έσοδα	22.101	30.175	29.489	35.294	24.509	31.607	32.624	35.425
Φόροι στην παραγωγή και στις εισαγωγές	7.741	10.723	10.794	10.937	9.197	10.476	11.466	11.482
Φόροι στο εισόδημα και την περιουσία	3.857	7.586	6.348	8.606	4.469	7.754	7.089	8.162
Κοινωνικές εισφορές	7.445	7.752	8.118	8.204	7.672	8.021	8.642	8.169
Λοιπά τρέχοντα έσοδα	2.600	3.119	3.073	4.145	2.258	3.917	3.399	3.535
Κεφαλαιακές μεταβιβάσεις	458	995	1.156	3.402	913	1.439	2.028	4.077
Συνολικές Δαπάνες	25.429	27.785	26.573	34.083	25.294	29.756	28.861	35.964
Πρωτογενείς Δαπάνες	23.462	25.658	24.500	32.025	23.416	27.751	26.918	33.949
Αμοιβές εξηρητημένης εργασίας	5.967	6.118	6.112	6.344	6.018	6.236	6.332	6.651
Κοινωνικές παροχές	11.424	11.573	11.338	11.943	11.660	11.772	11.521	12.705
Προϊόντα και υπηρεσίες	1.941	2.901	2.824	4.556	2.212	3.757	3.490	4.600
Επιδοτήσεις	767	1.029	888	698	472	956	1.207	661
Λοιπές τρέχουσες μεταβιβάσεις	726	853	722	1.285	840	937	813	1.095
Κεφαλαιακές μεταβιβάσεις	2.637	3.184	2.616	7.199	2.214	4.093	3.555	8.237
Τόκοι	1.967	2.127	2.073	2.058	1.878	2.005	1.943	2.015
Πρωτογενές Ισοζύγιο (χωρίς τόκους)¹	-1.361	4.517	4.989	3.269	1.093	3.856	5.706	1.476
Ισοζύγιο Γενικής Κυβέρνησης	-3.328	2.390	2.916	1.211	-785	1.851	3.763	-539
Στοιχείο προς υπόμνηση:								
Υποστήριξη των χρηματοπιστωτικών ιδρυμάτων ²	-157	-159	-162	-686	-155	-162	-167	-183

Στον Πίνακα 2 κατωτέρω παρουσιάζεται η εξέλιξη του Χρέους της Γενικής Κυβέρνησης σε ενοποιημένη βάση. Η κατηγοριοποίηση του Χρέους σε καταθέσεις, χρεόγραφα και δάνεια, βραχυπρόθεσμα και μακροπρόθεσμα, γίνεται σύμφωνα με το Ευρωπαϊκό Σύστημα Λογαριασμών (ΕΣΛ-ESA 2010). Επισημαίνεται ότι το χρέος που παρουσιάζεται είναι σωρευτικό στο τέλος της κάθε περιόδου αναφοράς.

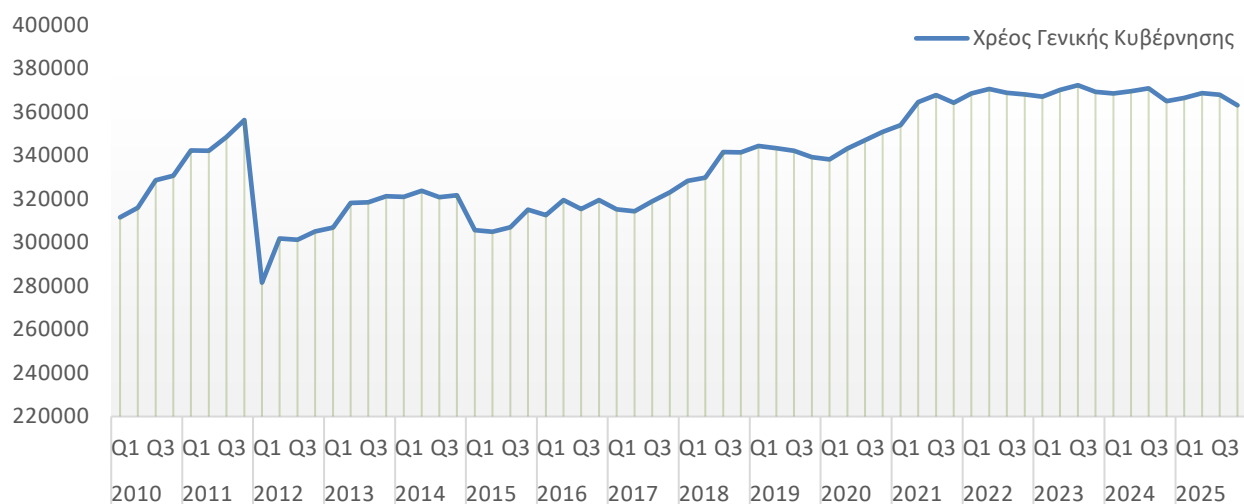
**ΠΙΝΑΚΑΣ 2: Τριμηνιαίο Χρέος της Γενικής Κυβέρνησης
1^ο Τρίμηνο 2024 – 4^ο Τρίμηνο 2025 (εκατ. ευρώ)**

	2024				2025			
	Q1	Q2	Q3	Q4	Q1	Q2	Q3	Q4
Ονομαστική αξία υπολοίπου χρέους που εκκρεμεί στο τέλος τριμήνου	368.364	369.400	370.814	364.964	366.312	368.613	367.847	362.925
Νόμισμα και καταθέσεις	7.002	7.058	7.334	7.578	7.344	7.551	7.585	7.759
Χρεόγραφα	94.932	95.232	94.610	94.846	98.212	98.225	98.218	98.001
Βραχυπρόθεσμο (<1 έτους)	10.740	9.309	8.217	7.919	7.763	7.601	7.474	7.283
Μακροπρόθεσμο(>1 έτους)	84.192	85.923	86.393	86.927	90.449	90.624	90.744	90.718
Δάνεια	266.430	267.110	268.870	262.540	260.756	262.837	262.044	257.165
Βραχυπρόθεσμο	765	861	793	1.789	1.448	1.104	1.002	1.886
Μακροπρόθεσμο	265.665	266.249	268.077	260.751	259.308	261.733	261.042	255.279

¹ Το Πρωτογενές Ισοζύγιο Γενικής Κυβέρνησης ορίζεται εδώ ως το ESA 2010 Ισοζύγιο Γενικής Κυβέρνησης μείον τα έξοδα τόκων των φορέων Γενικής Κυβέρνησης σε άλλους τομείς της οικονομίας.

² Όταν οι δαπάνες της υποστήριξης υπερβαίνουν τα έσοδα το πρόσημο είναι αρνητικό. Στην περίπτωση όπου η υποστήριξη των χρηματοπιστωτικών ιδρυμάτων έχει θετική επίπτωση στο ισοζύγιο της Γενικής Κυβέρνησης, αυτό οφείλεται στο ότι οι δεδουλευμένες αμοιβές που προκύπτουν από τις εγγυήσεις του διατραπεζικού δανεισμού και του συστήματος ομολογιακών δανείων, καθώς και τα έσοδα από τις προνομιούχες μετοχές των τραπεζών, είναι υψηλότερα από τις δεδουλευμένες δαπάνες.

Γράφημα 2: Χρέος Γενικής Κυβέρνησης - ανά τρίμηνο (σε εκατ. ευρώ)



Αναφορές

Αναλυτικός πίνακας είναι διαθέσιμος στην ιστοσελίδα της ΕΛΣΤΑΤ:

<http://www.statistics.gr/el/statistics/-/publication/SEL05/->