



Απογραφή Πληθυσμού-Κατοικιών 2011

Στατιστικά Αποτελέσματα για τις ώρες συνήθους εργασίας των απασχολούμενων

Η Ελληνική Στατιστική Αρχή ανακοινώνει ότι με την παρούσα δημοσίευση αποτελεσμάτων ολοκληρώθηκε η επεξεργασία και ο έλεγχος όλων των μεταβλητών που περιλαμβάνονταν στα ερωτηματολόγια της Απογραφής Πληθυσμού-Κατοικιών 2011.

Στην επίσημη ιστοσελίδα της ΕΛΣΤΑΤ έχουν ήδη δημοσιευτεί όλα τα αποτελέσματα της Απογραφής Πληθυσμού-Κατοικιών 2011 καθώς επίσης και η σχετική Έκθεση Ποιότητας στις ηλεκτρονικές διευθύνσεις, αντίστοιχα:

<http://www.statistics.gr/portal/page/portal/ESYE/PAGE-cencus2011tables>

http://www.statistics.gr/portal/page/portal/ESYE/BUCKET/A1602/Other/A1602_SAM01_MT_DC_00_2011_00_2011_02_F_GR.pdf

Ανακοινώνονται αποτελέσματα που αφορούν στις ώρες συνήθους εργασίας των απασχολούμενων.

Υπενθυμίζεται ότι η ΕΛΣΤΑΤ με προηγούμενη ανακοίνωσή της έχει δημοσιεύσει στοιχεία σχετικά με τα οικονομικά χαρακτηριστικά (κατάσταση απασχόλησης, επάγγελμα, κλάδος οικονομικής δραστηριότητας, τόπος εργασίας, θέση στο επάγγελμα) του Μόνιμου Πληθυσμού της Χώρας.

Ώρες συνήθους απασχόλησης

Σύμφωνα με τα αποτελέσματα της Απογραφής Πληθυσμού-Κατοικιών 2011, το σύνολο των ατόμων που δήλωσαν ότι κατά την εβδομάδα πριν την ημερομηνία αναφοράς της Απογραφής (3-9/5/2011) ήταν απασχολούμενοι, ανήλθε σε 3.727.633 (2.214.053 άρρενες και 1.513.580 θήλεις) από τους οποίους το μεγαλύτερο ποσοστό, 53,3%, δήλωσε ότι η συνήθης απασχόλησή του εβδομαδιαίως είναι 40-49 ώρες.

Στους πίνακες 1 και 2 που ακολουθούν αναλύονται, αντίστοιχα, οι ώρες εβδομαδιαίας συνήθους απασχόλησης των απασχολούμενων κατά φύλο και ομάδες ηλικιών.

Πίνακας 1
Απασχολούμενοι σύμφωνα με τις ώρες συνήθους απασχόλησής τους κατά φύλο

Φύλο	Σύνολο απασχολούμενων	Ώρες συνήθους απασχόλησης												Σύνολο
		Κάτω από 10 ώρες		10-19		20-29		30-39		40-49		50+		
			%		%		%		%		%		%	
ΣΥΝΟΛΟ ΕΛΛΑΔΟΣ	3.727.633	24.032	0,6	132.305	3,5	252.992	6,8	408.079	10,9	1.986.008	53,3	924.217	24,8	100,0
Άρρενες	2.214.053	9.725	0,4	59.427	2,7	86.359	3,9	189.392	8,6	1.189.336	53,7	679.814	30,7	100,0
Θήλειες	1.513.580	14.307	0,9	72.878	4,8	166.633	11,0	218.687	14,4	796.672	52,6	244.403	16,1	100,0

Πίνακας 2
Απασχολούμενοι σύμφωνα με τις ώρες συνήθους απασχόλησής τους κατά ομάδες ηλικιών

Ομάδες ηλικιών	Σύνολο απασχολούμενων	Ώρες συνήθους απασχόλησης												Σύνολο
		Κάτω από 10 ώρες		10-19		20-29		30-39		40-49		50+		
			%		%		%		%		%		%	
ΣΥΝΟΛΟ ΕΛΛΑΔΟΣ	3.727.633	24.032	0,6	132.305	3,5	252.992	6,8	408.079	10,9	1.986.008	53,3	924.217	24,8	100,0
15-19	18.000	192	1,1	1.012	5,6	2.091	11,6	2.194	12,2	8.860	49,2	3.651	20,3	100,0
20-24	178.133	1.642	0,9	7.111	4,0	18.215	10,2	17.489	9,8	102.491	57,5	31.185	17,5	100,0
25-29	416.838	3.593	0,9	14.593	3,5	31.386	7,5	36.717	8,8	249.987	60,0	80.562	19,3	100,0
30-34	562.965	3.837	0,7	17.658	3,1	35.440	6,3	51.951	9,2	329.491	58,5	124.588	22,1	100,0
35-39	573.714	3.301	0,6	17.934	3,1	36.262	6,3	59.139	10,3	318.714	55,6	138.364	24,1	100,0
40-44	586.358	3.214	0,5	19.274	3,3	41.480	7,1	66.451	11,3	307.944	52,5	147.995	25,2	100,0
45-49	502.073	2.573	0,5	18.183	3,6	35.916	7,2	61.765	12,3	252.203	50,2	131.433	26,2	100,0
50-54	423.982	2.257	0,5	16.905	4,0	25.330	6,0	53.917	12,7	208.453	49,2	117.120	27,6	100,0
55-59	288.258	1.809	0,6	12.099	4,2	15.822	5,5	37.046	12,9	134.587	46,7	86.895	30,1	100,0
60-64	133.759	1.097	0,8	5.476	4,1	8.088	6,0	16.496	12,3	55.681	41,6	46.921	35,1	100,0
65+	43.553	517	1,2	2.060	4,7	2.962	6,8	4.914	11,3	17.597	40,4	15.503	35,6	100,0

Στον πίνακα 3 που ακολουθεί εμφανίζεται η κατανομή των απασχολούμενων κατά ομάδες επαγγελματιών, σύμφωνα με τις ώρες συνήθους απασχόλησής τους εβδομαδιαίως.

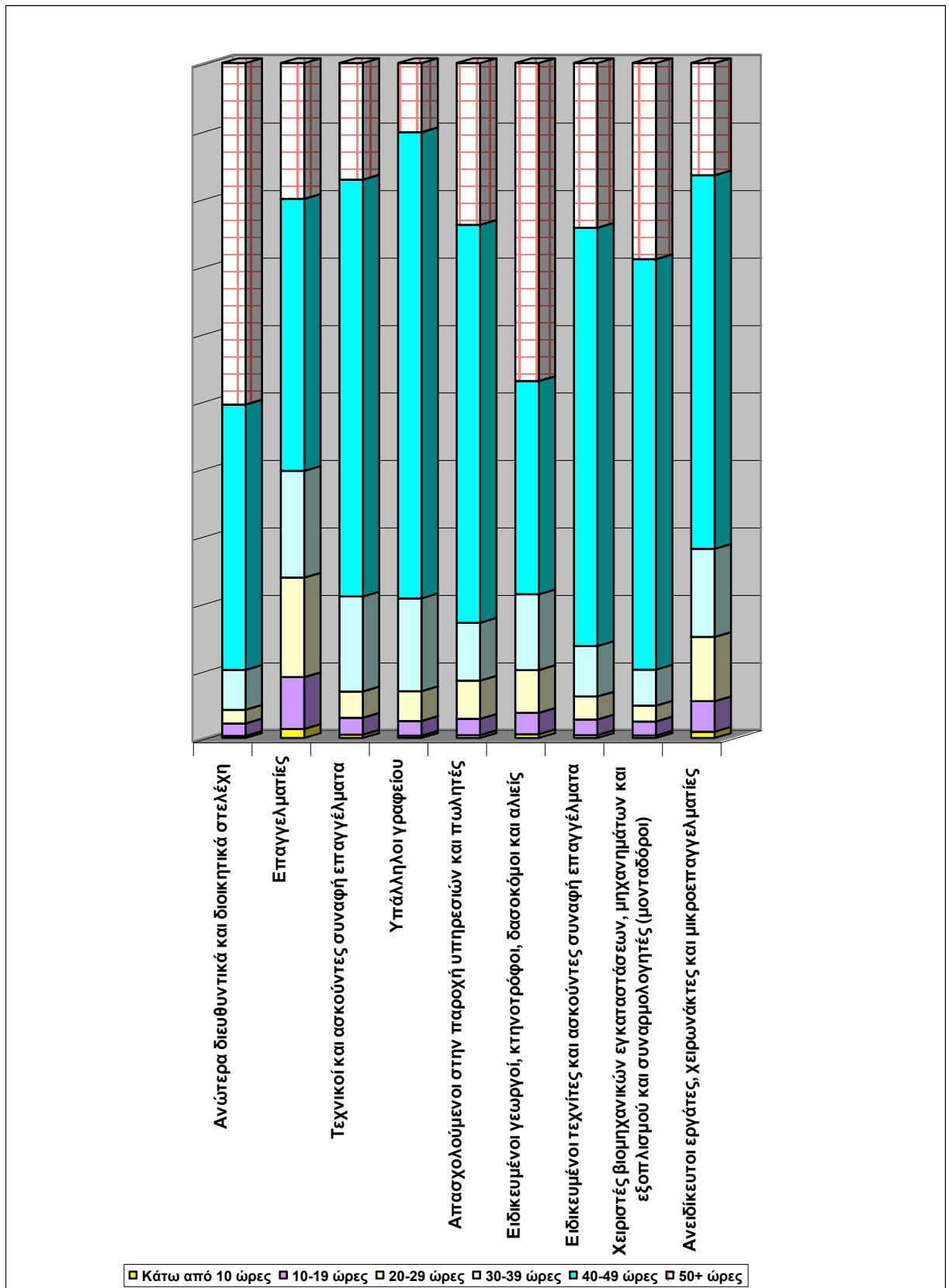
Πίνακας 3
Απασχολούμενοι σύμφωνα με τις ώρες συνήθους απασχόλησής τους κατά ομάδες επαγγελματιών

Ομάδες Επαγγελματιών	Σύνολο απασχολούμενων	Ωρες συνήθους απασχόλησης												Σύνολο
		Κάτω από 10 ώρες	%	10-19	%	20-29	%	30-39	%	40-49	%	50+	%	
ΣΥΝΟΛΟ ΕΛΛΑΔΟΣ	3.727.633	24.032	0,6	132.305	3,5	252.992	6,8	408.079	10,9	1.986.008	53,3	924.217	24,8	100,0
Ανώτερα διευθυντικά και διοικητικά στελέχη	218.437	703	0,3	4.018	1,8	4.379	2,0	12.980	5,9	85.833	39,3	110.524	50,6	100,0
Επαγγελματίες	678.794	9.047	1,3	52.107	7,7	100.137	14,8	107.337	15,8	273.598	40,3	136.568	20,1	100,0
Τεχνικοί και ασκούντες συναφή επαγγέλματα	330.187	1.622	0,5	8.306	2,5	12.880	3,9	46.395	14,1	203.981	61,8	57.003	17,3	100,0
Υπάλληλοι γραφείου	293.288	1.057	0,4	6.323	2,2	12.971	4,4	40.315	13,7	202.580	69,1	30.042	10,2	100,0
Απασχολούμενοι στην παροχή υπηρεσιών και πωλητές	844.702	3.669	0,4	20.232	2,4	47.858	5,7	72.580	8,6	498.066	59,0	202.297	23,9	100,0
Ειδικευμένοι γεωργοί, κτηνοτρόφοι, δασοκόμοι και αλιείς	316.390	1.830	0,6	9.938	3,1	20.047	6,3	35.564	11,2	99.935	31,6	149.076	47,1	100,0
Ειδικευμένοι τεχνίτες και ασκούντες συναφή επαγγέλματα	458.183	1.910	0,4	10.640	2,3	15.608	3,4	34.285	7,5	283.921	62,0	111.819	24,4	100,0
Χειριστές βιομηχανικών εγκαταστάσεων, μηχανημάτων και εξοπλισμού και συναρμολογητές (μονταδόροι)	234.843	866	0,4	4.881	2,1	5.475	2,3	12.581	5,4	142.794	60,8	68.246	29,1	100,0
Ανεπίδοτοι εργάτες, χειρωνακτές και μικροεπαγγελματίες	352.809	3.328	0,9	15.860	4,5	33.637	9,5	46.042	13,1	195.300	55,4	58.642	16,6	100,0

Περαιτέρω και από τη μελέτη των στοιχείων (διαθέσιμα στην ιστοσελίδα της ΕΛΣΤΑΤ, βλέπε παρακάτω) που αφορούν αναλυτικά επαγγέλματα που περιλαμβάνονται στις ομάδες επαγγελματιών του Πίνακα 3, προκύπτει ότι τα μεγαλύτερα ποσοστά των απασχολούμενων κάτω από 10 ώρες εβδομαδιαίως (25,8%), 10-19 ώρες εβδομαδιαίως (30,2%) και 20-29 ώρες εβδομαδιαίως (14,7%) εμφανίζονται στους «εκπαιδευτικούς», οι οποίοι στον Πίνακα 3 περιλαμβάνονται στην ομάδα «Επαγγελματίες». Τα μεγαλύτερα ποσοστά των απασχολούμενων με συνήθη απασχόληση 40-49 ώρες εβδομαδιαίως (11,8%) και 50+ ώρες (12,2%) εμφανίζονται στους «πωλητές», οι οποίοι στον Πίνακα 3 περιλαμβάνονται στην ομάδα «Απασχολούμενοι στην παροχή υπηρεσιών και πωλητές».

Στο γράφημα 1 που ακολουθεί εμφανίζεται η ποσοστιαία κατανομή των ωρών συνήθους απασχόλησης των απασχολούμενων σύμφωνα με την ομάδα επαγγέλματός τους.

Γράφημα 1. Ποσοστιαία κατανομή των απασχολούμενων κατά ομάδες επαγγελμάτων σύμφωνα με τις ώρες συνήθους απασχόλησής τους



Στον πίνακα 4 που ακολουθεί παρουσιάζονται οι ώρες συνήθους εβδομαδιαίας εργασίας των απασχολούμενων σύμφωνα με τη θέση τους στην εργασία.

Πίνακας 4
Απασχολούμενοι σύμφωνα με τις ώρες συνήθους εβδομαδιαίας απασχόλησής τους κατά θέση στην εργασία

Θέση στην εργασία	Σύνολο απασχολούμενων	Ωρες συνήθους απασχόλησης												Σύνολο
		Κάτω από 10 ώρες	%	10-19	%	20-29	%	30-39	%	40-49	%	50+	%	
ΣΥΝΟΛΟ ΕΛΛΑΔΟΣ	3.727.633	24.032	0,6	132.305	3,5	252.992	6,8	408.079	10,9	1.986.008	53,3	924.217	24,8	100,0
Εργοδότες	275.181	1.163	0,4	5.580	2,0	6.274	2,3	13.022	4,7	97.556	35,5	151.586	55,1	100,0
Εργαζόμενοι για δικό τους λογαριασμό	834.130	5.726	0,7	25.197	3,0	39.808	4,8	69.558	8,3	299.464	35,9	394.377	47,3	100,0
Μισθωτοί ή ημερομίσθιοι	2.544.507	16.151	0,6	97.941	3,8	200.779	7,9	317.036	12,5	1.561.724	61,4	350.876	13,8	100,0
Μέλη παραγωγικών συνεταιρισμών	4.297	29	0,7	140	3,3	191	4,4	298	6,9	1.892	44,0	1.747	40,7	100,0
Βοηθοί στην οικογενειακή επιχείρηση	47.919	289	0,6	1.708	3,6	3.549	7,4	5.383	11,2	17.317	36,1	19.673	41,1	100,0
Άλλη περίπτωση	21.599	674	3,1	1.739	8,1	2.391	11,1	2.782	12,9	8.055	37,3	5.958	27,6	100,0

Από το συνδυασμό των ωρών συνήθους απασχόλησης με τη θέση των απασχολούμενων στην εργασία, προκύπτει ότι το 55,1% των εργοδοτών, το 47,3% των εργαζομένων για δικό τους λογαριασμό και το 41,1% των βοηθών σε οικογενειακές επιχειρήσεις απασχολούνται πέραν των 50 ωρών εβδομαδιαίως. Το μεγαλύτερο ποσοστό των μισθωτών ή ημερομίσθιων απασχολούνται 40-49 ώρες εβδομαδιαίως (61,4%).

Ωρες απασχόλησης την εβδομάδα πριν την ημερομηνία αναφοράς της Απογραφής (3-9/5/2011)

Από το σύνολο των απασχολούμενων το μεγαλύτερο ποσοστό, 92,4%, δήλωσε ότι την εβδομάδα πριν την ημερομηνία αναφοράς της Απογραφής (3-9/5/2011) απασχολήθηκε τις ίδιες ή περισσότερες ώρες από τις ώρες συνήθους εβδομαδιαίας απασχόλησής του. Το υπόλοιπο 7,6% των απασχολούμενων δήλωσε ότι εργάστηκε λιγότερες από τις συνήθεις ώρες εβδομαδιαίας απασχόλησής του, με τα μεγαλύτερα ποσοστά να δηλώνουν σαν λόγους: «εποχικότητα-καιρικές συνθήκες» (ποσοστό 31,2%), «άδεια-αργία» (ποσοστό 29,2%) και «έλλειψη εργασίας πλήρους απασχόλησης» (ποσοστό 28,2%).

Στον πίνακα 5 που ακολουθεί εμφανίζεται η κατανομή των απασχολούμενων κατά ομάδα επαγγέλματος, σύμφωνα με τις ώρες απασχόλησής τους την εβδομάδα πριν την ημερομηνία αναφοράς της Απογραφής και τους λόγους λιγότερων ωρών απασχόλησης.

Πίνακας 5

Απασχολούμενοι κατά ομάδα επαγγέλματος, ώρες απασχόλησης την εβδομάδα πριν την ημερομηνία αναφοράς της Απογραφής και λόγο απασχόλησής τους λιγότερες ώρες από τις συνήθειες

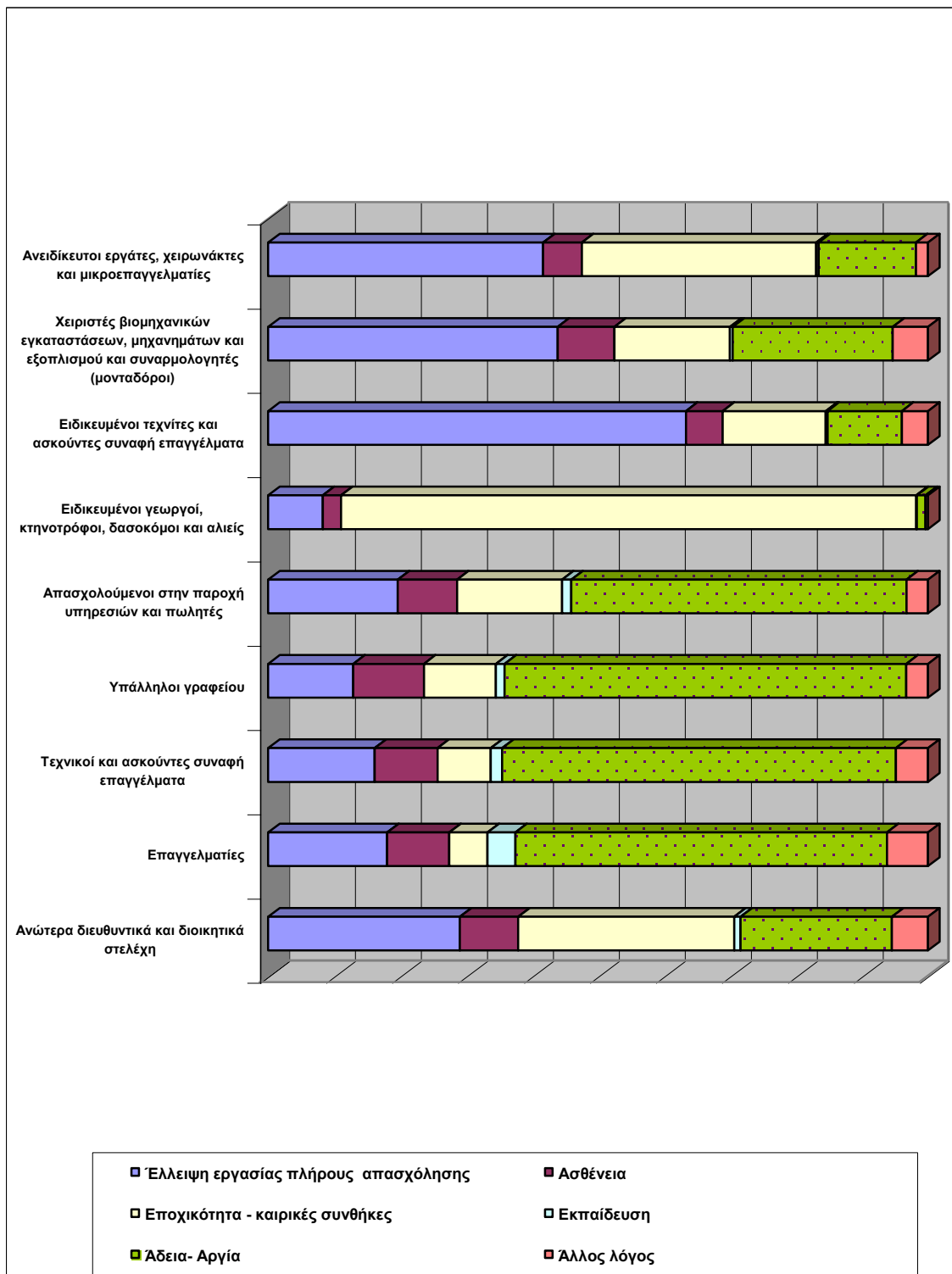
Ομάδες επαγγελματιών	Σύνολο απασχολούμενων	Ώρες απασχόλησης την προηγούμενη εβδομάδα																
		Τις ίδιες ή περισσότερες ώρες συνήθους απασχόλησης	%	Λιγότερες από τις ώρες συνήθους απασχόλησης	%	Λόγος που εργάστηκε λιγότερες ώρες								Σύνολο				
						Έλλειψη εργασίας πλήρους απασχόλησης	%	Ασθένεια	%	Εποχικότητα - καιρικές συνθήκες	%	Εκπαίδευση	%		Άδεια- Αργία	%	Άλλος λόγος	%
ΣΥΝΟΛΟ ΕΛΛΑΔΟΣ	3.727.633	3.444.544	92,4	283.089	7,6	79.786	28,2	19.662	6,9	88.278	31,2	3.252	1,1	82.636	29,2	9.475	3,3	100,0
Ανώτερα διευθυντικά και διοικητικά στελέχη	218.437	206.777	94,7	11.660	5,3	3.389	29,1	1.029	8,8	3.818	32,7	112	1,0	2.676	23,0	636	5,5	100,0
Επαγγελματίες	678.794	640.733	94,4	38.061	5,6	6.866	18,0	3.580	9,4	2.206	5,8	1.603	4,2	21.438	56,3	2.368	6,2	100,0
Τεχνικοί και ασκούντες συναφή επαγγέλματα	330.187	312.001	94,5	18.186	5,5	2.939	16,2	1.729	9,5	1.469	8,1	314	1,7	10.849	59,7	886	4,9	100,0
Υπάλληλοι γραφείου	293.288	278.595	95,0	14.693	5,0	1.897	12,9	1.573	10,7	1.603	10,9	192	1,3	8.946	60,9	482	3,3	100,0
Απασχολούμενοι στην παροχή υπηρεσιών και πωλητές	844.702	797.605	94,4	47.097	5,6	9.254	19,6	4.225	9,0	7.498	15,9	661	1,4	23.922	50,8	1.537	3,3	100,0
Ειδικευμένοι γεωργοί, κτηνοτρόφοι, δασοκόμοι και αλιείς	316.390	258.871	81,8	57.519	18,2	4.764	8,3	1.598	2,8	50.130	87,2	63	0,1	754	1,3	210	0,4	100,0
Ειδικευμένοι τεχνίτες και ασκούντες συναφή επαγγέλματα	458.183	410.354	89,6	47.829	10,4	30.289	63,3	2.660	5,6	7.469	15,6	133	0,3	5.381	11,3	1.897	4,0	100,0
Χειριστές βιομηχανικών εγκαταστάσεων, μηχανημάτων και εξοπλισμού και συναρμολογητές (μοναδόροι)	234.843	218.216	92,9	16.627	7,1	7.294	43,9	1.430	8,6	2.916	17,5	67	0,4	4.033	24,3	887	5,3	100,0
Ανειδίκευτοι εργάτες, χειρωνακτές και μικροεπαγγελματίες	352.809	321.392	91,1	31.417	8,9	13.094	41,7	1.838	5,9	11.169	35,6	107	0,3	4.637	14,8	572	1,8	100,0

Περαιτέρω, από τη μελέτη των στοιχείων (διαθέσιμα στην ιστοσελίδα της ΕΛΣΤΑΤ, βλέπε παρακάτω) που αφορούν αναλυτικά τα επαγγέλματα που περιλαμβάνονται στις ομάδες του Πίνακα 5, σχετικά με τους λόγους για τους οποίους, όπως δήλωσαν οι απασχολούμενοι, εργάστηκαν λιγότερες των συνηθισμένων ωρών τους, την εβδομάδα πριν την ημερομηνία αναφοράς της Απογραφής, προκύπτει ότι το μεγαλύτερο ποσοστό των απασχολούμενων που δήλωσαν ως λόγο την «έλλειψη εργασίας πλήρους απασχόλησης» παρουσιάζεται στους «τεχνίτες ανέγερσης και αποπεράτωσης κτιρίων» (ποσοστό 27,4%). Το μεγαλύτερο ποσοστό των απασχολούμενων που δήλωσαν «ασθένεια» εμφανίζεται στους «πωλητές» (ποσοστό 10,1%). Το μεγαλύτερο ποσοστό απασχολούμενων που δήλωσαν «εποχικότητα-καιρικές συνθήκες» εμφανίζεται στους «ειδικευμένους γεωργούς και κτηνοτρόφους» (ποσοστό 55,0%), ενώ στους «εκπαιδευτικούς» εμφανίζονται τα μεγαλύτερα ποσοστά απασχολούμενων που δήλωσαν «εκπαίδευση» (ποσοστό 28,8%) καθώς και «άδεια-αργία» (ποσοστό 12,1%).

Επίσης, από τα στοιχεία προκύπτει ότι το μεγαλύτερο ποσοστό των απασχολούμενων ανδρών που εργάστηκαν λιγότερες των συνηθισμένων ωρών τους, την εβδομάδα πριν την ημερομηνία αναφοράς της Απογραφής, δήλωσαν ως λόγο την «έλλειψη εργασίας πλήρους απασχόλησης» (ποσοστό 34,8%) ενώ στις απασχολούμενες γυναίκες το μεγαλύτερο ποσοστό σχετικά με τον λόγο που εργάστηκαν λιγότερες των συνηθισμένων ωρών τους, την εβδομάδα πριν την ημερομηνία αναφοράς της Απογραφής, εμφανίζεται στην «άδεια-αργία» (ποσοστό 42,0%).

Στο γράφημα 2 που ακολουθεί εμφανίζεται η ποσοστιαία κατανομή των λόγων λιγότερων ωρών απασχόλησης, των εργαζομένων, την εβδομάδα πριν την ημερομηνία αναφοράς της Απογραφής, σύμφωνα με την ομάδα επαγγέλματός τους.

Γράφημα 2. Ποσοστιαία κατανομή των απασχολούμενων που εργάστηκαν λιγότερο από τις συνήθεις ώρες απασχόλησής τους την εβδομάδα πριν την ημερομηνία αναφοράς της Απογραφής, κατά ομάδα επαγγέλματος σύμφωνα με τον λόγο λιγότερων ωρών απασχόλησής τους



Από το συνδυασμό των λόγων για τους οποίους, όπως δήλωσαν οι απασχολούμενοι, εργάστηκαν λιγότερες των συνηθισμένων ωρών απασχόλησής τους, κατά την εβδομάδα πριν την ημερομηνία αναφοράς της Απογραφής, με τη θέση των απασχολούμενων στην εργασία, προκύπτει ότι τα μεγαλύτερα ποσοστά των εργοδοτών, των εργαζομένων για δικό τους λογαριασμό και των βοηθών σε οικογενειακές επιχειρήσεις δήλωσαν ως λόγο την «εποχικότητα-καιρικές συνθήκες». Τα μεγαλύτερα ποσοστά των μισθωτών ή ημερομίσθιων δήλωσαν ως λόγο «άδεια-αργία».

Στον πίνακα 6 που ακολουθεί παρουσιάζονται οι λόγοι για τους οποίους, όπως δήλωσαν οι απασχολούμενοι, εργάστηκαν λιγότερες των συνηθισμένων ώρες, την εβδομάδα πριν την ημερομηνία αναφοράς της Απογραφής, σύμφωνα με τη θέση τους στην εργασία.

Πίνακας 6

Απασχολούμενοι κατά θέση στην εργασία, ώρες απασχόλησης την εβδομάδα πριν την ημερομηνία αναφοράς της Απογραφής και λόγο απασχόλησής τους λιγότερες ώρες από τις συνήθειες

Θέση στην εργασία	Σύνολο απασχολούμενων	Ώρες απασχόλησης την προηγούμενη εβδομάδα																
		Τις ίδιες ή περισσότερες από τις ώρες συνηθισμένης απασχόλησης	%	Λιγότερες από τις ώρες συνηθισμένης απασχόλησης	%	Λόγος που εργάστηκε λιγότερες ώρες											Σύνολο	
						Ελλιπή εργασίας πλήρους απασχόλησης	%	Ασθένεια	%	Εποχικότητα - καιρικές συνθήκες	%	Εκπαίδευση	%	Άδεια- Αργία	%	Άλλος λόγος		%
ΣΥΝΟΛΟ ΧΩΡΑΣ	3.727.633	3.444.544	92,4	283.089	7,6	79.786	28,2	19.662	6,9	88.278	31,2	3.252	1,1	82.636	29,2	9.475	3,3	100,0
Εργοδότες	275.181	259.189	94,2	15.992	5,8	5.237	32,7	1.518	9,5	5.657	35,4	137	0,9	2.688	16,8	755	4,7	100,0
Εργαζόμενοι για δικό τους λογαριασμό	834.130	742.496	89,0	91.634	11,0	27.537	30,1	4.479	4,9	51.140	55,8	386	0,4	5.484	6,0	2.608	2,8	100,0
Μισθωτοί ή ημερομίσθιοι	2.544.507	2.377.164	93,4	167.343	6,6	45.117	27,0	13.280	7,9	26.733	16,0	2.613	1,6	73.725	44,1	5.875	3,5	100,0
Μέλη παραγωγικών συνεταιρισμών	4.297	3.720	86,6	577	13,4	166	28,8	22	3,8	322	55,8	5	0,9	42	7,3	20	3,5	100,0
Βοηθοί στην οικογενειακή επιχείρηση	47.919	42.597	88,9	5.322	11,1	889	16,7	235	4,4	3.704	69,6	50	0,9	387	7,3	57	1,1	100,0
Άλλη περίπτωση	21.599	19.378	89,7	2.221	10,3	840	37,8	128	5,8	722	32,5	61	2,7	310	14,0	160	7,2	100,0

Τέλος, από το σύνολο των εργαζομένων, 743.765 (ποσοστό 20%) δήλωσαν ότι εργάζονται στον δημόσιο τομέα (στενό ή ευρύτερο), 2.421.396 (ποσοστό 65%) στον ιδιωτικό τομέα και 562.472 (ποσοστό 15,1%) δεν απάντησαν. Από το σύνολο όσων δήλωσαν ότι εργάζονται στον δημόσιο τομέα το 53,3% είναι άρρενες (396.074 άτομα) ενώ στον ιδιωτικό τομέα άρρενες είναι το 60,9% (1.473.455 άτομα). Η μέση ηλικία των ανδρών που δήλωσαν ότι εργάζονται στον δημόσιο τομέα είναι 42,8 ετών και των γυναικών 41,9 ετών. Αντίστοιχα, η μέση ηλικία των ανδρών που δήλωσαν ότι εργάζονται στον ιδιωτικό τομέα είναι 41 ετών ενώ των γυναικών 39,5 ετών.

Αναλυτικότερα αποτελέσματα σχετικά με τις ώρες εργασίας των απασχολούμενων στη χώρα μας, σε επίπεδο Περιφέρειας, είναι διαθέσιμα στην ιστοσελίδα της ΕΛΣΤΑΤ, στην ηλεκτρονική διεύθυνση:

<http://www.statistics.gr/portal/page/portal/ESYE/PAGE-census2011tables>

Επίσης οι χρήστες μπορούν να αποστέλλουν ηλεκτρονικό αίτημα παροχής στοιχείων μέσω της ιστοσελίδας της ΕΛΣΤΑΤ στην ηλεκτρονική διεύθυνση:

<http://www.statistics.gr/pls/apex/f?p=105:1030:4375195521487698::NO::>

ΜΕΘΟΔΟΛΟΓΙΚΟ ΣΗΜΕΙΩΜΑ

1. Νομικό Πλαίσιο

Η διενέργεια Γενικών Απογραφών Πληθυσμού-Κατοικιών και Κτιρίων από την ΕΛΣΤΑΤ προβλέπεται από το άρθρο 10 του Ν. 3832/2010 «Ελληνικό Στατιστικό Σύστημα (ΕΛΣΣ) « Σύσταση της Ελληνικής Στατιστικής Αρχής (ΕΛΣΤΑΤ) ως Ανεξάρτητης Αρχής».

Ειδικότερα, οι Απογραφές Κτιρίων και Πληθυσμού - Κατοικιών 2011 διενεργήθηκαν με βάση το Προεδρικό Διάταγμα 168 (ΦΕΚ 223Α/2008), τον Κανονισμό (ΕΚ) 763/2008 του Ευρωπαϊκού Κοινοβουλίου και του Συμβουλίου σχετικά με τις Απογραφές Πληθυσμού και Στέγασης, την Κοινή Υπουργική Απόφαση με αριθ. 1524/Γ5-473 (ΦΕΚ 425Β/2011) και την τροποποίηση αυτής (ΦΕΚ 783Β/2011), καθώς και την Πράξη Νομοθετικού Περιεχομένου περί διενέργειας Απογραφής Πληθυσμού - Κατοικιών (ΦΕΚ 106Α/2011), όπως αυτή κυρώθηκε με το Νόμο 3995/2011 (ΦΕΚ 166Α/2011).

2. Σκοπός

Σκοπός των Γενικών Απογραφών είναι η συγκέντρωση στοιχείων για το Μόνιμο Πληθυσμό της Χώρας, τα δημογραφικά οικονομικά και κοινωνικά χαρακτηριστικά του πληθυσμού, τις συνθήκες στέγασης των νοικοκυριών και τα χαρακτηριστικά των κατοικιών τους, καθώς και για τον οικοδομικό πλούτο της Χώρας.

3. Χρήσιμες έννοιες-βασικοί ορισμοί

3.1 Απασχολούμενοι: περιλαμβάνονται όλα τα άτομα ηλικίας 15 ετών και άνω τα οποία κατά τη διάρκεια της προηγούμενης από την Απογραφή εβδομάδας δήλωσαν ότι:

(α) ασκούσαν τουλάχιστον επί μία ώρα εργασία έναντι αμοιβής ή κέρδους, σε μετρητά ή σε είδος, ή

(β) απουσίαζαν προσωρινά από τη θέση εργασίας στην οποία είχαν ήδη εργαστεί και με την οποία διατήρησαν επίσημη σύνδεση, ή από τη δραστηριότητα αυτοαπασχόλησης.

4. Περιγραφή βασικών ομάδων επαγγελματιών που περιγράφονται στον πίνακα 2 (ταξινόμηση κατά ISCO-08)

α. Ανώτερα διεθνητικά και διοικητικά στελέχη

Στην κατηγορία αυτή περιλαμβάνονται: διεθνητές καταστημάτων, διεθνητές πωλήσεων και προώθησης προϊόντων (μάρκετινγκ), πολιτικό και πολιτειακό προσωπικό, διεθνητές θεάτρων κλπ.

Απαιτούμενες δεξιότητες: υψηλό επίπεδο γνώσεων και, συνήθως, σπουδές σε ανώτατα εκπαιδευτικά ιδρύματα.

β. Επαγγελματίες

Στην κατηγορία αυτή περιλαμβάνονται: πολιτικοί μηχανικοί, καθηγητές δευτεροβάθμιας εκπαίδευσης, ιατροί, νοσηλευτές, αναλυτές υπολογιστικών συστημάτων κλπ.

Απαιτούμενες δεξιότητες: σπουδές σε ανώτατα εκπαιδευτικά ιδρύματα για διάστημα από 3 έως 6 έτη και σε κάποιες περιπτώσεις ιδιαίτερα τυπικά προσόντα.

γ. Τεχνικοί και ασκούντες συναφή επαγγέλματα

Στην κατηγορία αυτή περιλαμβάνονται: διευθυντές καταστημάτων, τεχνικοί ιατρικών εργαστηρίων, γραμματείς νομικών, εμπορικοί αντιπρόσωποι πωλήσεων, χειριστές διαγνωστικών και ακτινολογικών μηχανημάτων, τεχνικοί υποστήριξης ηλεκτρονικών υπολογιστών κλπ.

Απαιτούμενες δεξιότητες: σπουδές σε ανώτερα εκπαιδευτικά ιδρύματα και σε μερικές περιπτώσεις μεγάλη επαγγελματική εμπειρία και κατάρτιση πάνω στην εργασία η οποία μπορεί να υποκαταστήσει την τυπική εκπαίδευση.

δ. Υπάλληλοι γραφείου

Στην κατηγορία αυτή περιλαμβάνονται: γραμματείς, υπάλληλοι ταμείων, υπάλληλοι υποδοχής ξενοδοχείων, ενεχυροδανειστές, υπάλληλοι τουριστικών γραφείων, υπάλληλοι τηλεφωνικών κέντρων κλπ.

ε. Απασχολούμενοι στην παροχή υπηρεσιών και πωλητές

Στην κατηγορία αυτή περιλαμβάνονται: δασοπροσβέστες, δεσμοφύλακες, φύλακες ασφαλείας χώρων, ξεναγοί, μάγειρες, σερβιτόροι, κομμωτές, αισθητικοί, φροντιστές κτιρίων, εισπράκτορες, δάσκαλοι οδήγησης, πωλητές, καταστηματαρχές, παιδοκόμοι κλπ.

στ. Ειδικευμένοι γεωργοί, κτηνοτρόφοι, δασοκόμοι και αλιείς

Στην κατηγορία αυτή περιλαμβάνονται: γεωργοί, κτηνοτρόφοι, πτηνοτρόφοι, μελισσοκόμοι, υλοτόμοι, κτηνοτρόφοι, υδατοκαλλιεργητές κλπ.

ζ. Ειδικευμένοι τεχνίτες και ασκούντες συναφή επαγγέλματα

Στην κατηγορία αυτή περιλαμβάνονται: κτίστες, υδραυλικοί, ελαιοχρωματιστές, συγκολλητές μετάλλων, σιδηρουργοί, μηχανικοί αυτοκινήτων, τυπογράφοι, ηλεκτρολόγοι, ηλεκτρονικοί, αρτοποιοί, ζαχαροπλάστες, ράφτες κλπ.

η. Χειριστές βιομηχανικών εγκαταστάσεων, μηχανημάτων και εξοπλισμού και συναρμολογητές (μονταδόροι)

Στην κατηγορία αυτή περιλαμβάνονται: μεταλλωρύχοι, λατόμοι, εργάτες ορυχείων, οδηγοί μέσων μεταφοράς, πληρώματα καταστρώματος πλοίων κλπ.

Απαιτούμενες δεξιότητες για τα επαγγέλματα των ομάδων (δ) έως (η) : ολοκλήρωση ή μη πρωτοβάθμιας ή δευτεροβάθμιας εκπαίδευσης, ενώ σε κάποιες περιπτώσεις εξειδικευμένη επαγγελματική κατάρτιση και εμπειρία.

Για μερικά από τα ανωτέρω επαγγέλματα η επαγγελματική εμπειρία μπορεί να υποκαταστήσει την τυπική εκπαίδευση.

θ. Ανειδίκευτοι εργάτες, χειρώνακτες και μικροεπαγγελματίες

Στην κατηγορία αυτή περιλαμβάνονται: καθαριστές γραφείων, χειριστές φορτίων, εργάτες κήπων, βοηθοί κουζίνας κλπ.

Αφορούν καθήκοντα όπως καθαρισμός, σκάψιμο, ανύψωση και μεταφορά υλικών με τα χέρια, διαλογή, αποθήκευση ή συναρμολόγηση αγαθών με το χέρι (μερικές φορές, στο πλαίσιο της μηχανοκίνητης λειτουργίας), λειτουργία μη μηχανοκίνητων οχημάτων και συλλογή φρούτων και λαχανικών.

Απαιτούμενες δεξιότητες: σωματική δύναμη ή/και αντοχή, βασικές γνώσεις γραφής και αριθμητικής.