

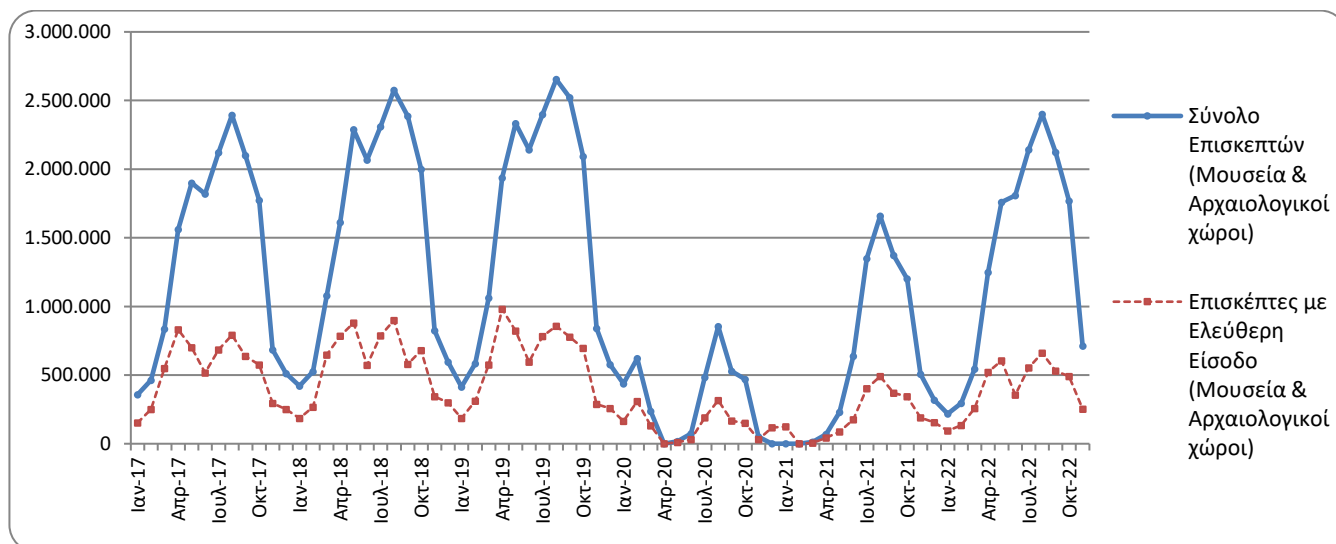


## ΚΙΝΗΣΗ ΜΟΥΣΕΙΩΝ ΚΑΙ ΑΡΧΑΙΟΛΟΓΙΚΩΝ ΧΩΡΩΝ ΝΟΕΜΒΡΙΟΣ 2022

Η Ελληνική Στατιστική Αρχή (ΕΛΣΤΑΤ) ανακοινώνει τα αποτελέσματα της Έρευνας Κίνησης Μουσείων και Αρχαιολογικών Χώρων για τον μήνα Νοέμβριο 2022. Συγκεκριμένα:

- Κατά το μήνα Νοέμβριο του 2022 σε σύγκριση με τον αντίστοιχο μήνα του 2021, καταγράφεται αύξηση των επισκεπτών μουσείων κατά 61,5%, των επισκεπτών ελεύθερης εισόδου κατά 64,3% και των αντίστοιχων εισπράξεων κατά 61,2% (Πίνακας 1).
- Στους αρχαιολογικούς χώρους, κατά το μήνα Νοέμβριο 2022 σε σύγκριση με τον αντίστοιχο μήνα του 2021, καταγράφεται αύξηση των επισκεπτών κατά 30,2%, των επισκεπτών ελεύθερης εισόδου κατά 12,4% και των εισπράξεων κατά 45,1% (Πίνακας 1).
- Κατά το εντεκάμηνο Ιανουαρίου – Νοεμβρίου 2022 παρατηρείται αύξηση, σε σχέση με την αντίστοιχη περίοδο του 2021, κατά 129,6% στους επισκέπτες των Μουσείων, κατά 137,0% στους επισκέπτες ελεύθερης εισόδου και κατά 126,4% στις αντίστοιχες εισπράξεις, δεδομένης της σταδιακής αναστολής λειτουργίας τους από την 1<sup>η</sup> Νοεμβρίου του 2020 έως τις 13 Μαΐου 2021, σε εφαρμογή των μέτρων που ελήφθησαν για την αντιμετώπιση της πανδημίας της νόσου του κορωνοϊού (COVID-19) (Πίνακας 2).
- Στους Αρχαιολογικούς χώρους, κατά το εντεκάμηνο Ιανουαρίου - Νοεμβρίου 2022, παρατηρείται αύξηση σε σχέση με την αντίστοιχη περίοδο του έτους 2021 κατά 107,3% στους επισκέπτες, κατά 98,3% στους επισκέπτες ελεύθερης εισόδου και κατά 121,6% στις αντίστοιχες εισπράξεις, δεδομένης της αναστολής λειτουργίας των Αρχαιολογικών χώρων από τις 7 Νοεμβρίου του 2020 έως τις 21 Μαρτίου 2021 (Πίνακας 2).

**Γράφημα 1: Κίνηση Μουσείων και Αρχαιολογικών Χώρων (Ιανουάριος 2017 – Νοέμβριος 2022)**



**Πληροφορίες για μεθοδολογικά θέματα:**

Διεύθυνση Τομεακών Στατιστικών  
Τμήμα Στατιστικών Τουρισμού και Πολιτισμού  
Η Προϊσταμένη του τμήματος: Ελένη Παπαδοπούλου  
Τηλ: 213 135 2168  
e-mail: [e.papadopoulou@statistics.gr](mailto:e.papadopoulou@statistics.gr)

**Πληροφορίες για παροχή δεδομένων:**

Τηλ.: 213 135 2022, 2308, 2310  
e-mail: [data.dissem@statistics.gr](mailto:data.dissem@statistics.gr)

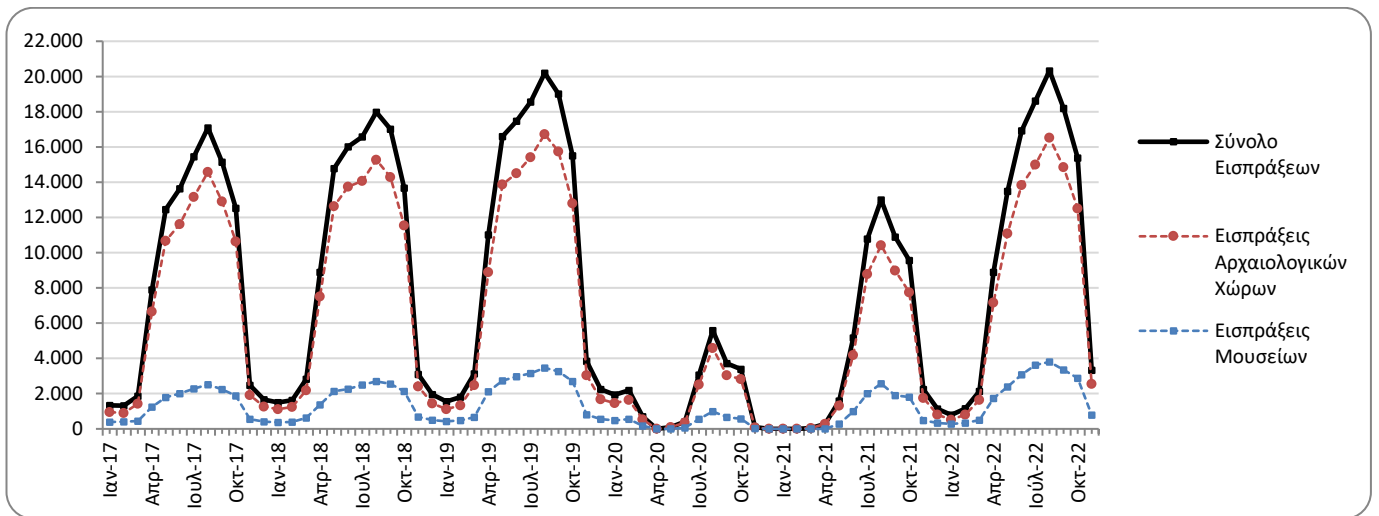
**ΠΙΝΑΚΑΣ 1: ΕΠΙΣΚΕΠΤΕΣ ΜΟΥΣΕΙΩΝ ΚΑΙ ΑΡΧΑΙΟΛΟΓΙΚΩΝ ΧΩΡΩΝ – ΕΙΣΠΡΑΞΕΙΣ  
(ΝΟΕΜΒΡΙΟΣ 2021 ΚΑΙ ΝΟΕΜΒΡΙΟΣ 2022)**

<b>I. ΑΡΙΘΜΟΣ ΕΠΙΣΚΕΠΤΩΝ</b>			
<b>Μουσεία - Αρχαιολογικοί Χώροι</b>	<b>2021</b>	<b>2022</b>	<b>Μεταβολή 2022/2021</b>
<b>Γενικό σύνολο επισκεπτών (Α+Β)</b>	<b>506.898</b>	<b>713.410</b>	<b>40,7%</b>
<b>A. Μουσεία (Γ+Ε)</b>	<b>170.870</b>	<b>275.901</b>	<b>61,5%</b>
Μουσείο Ακρόπολης	54.216	88.857	63,9%
Εθνικό Αρχαιολογικό	19.825	34.655	74,8%
Αρχαίας Ολυμπίας	2.522	4.288	70,0%
Παλάτι Ιπποτών (Ρόδου)	6.157	10.454	69,8%
Ηρακλείου (Κρήτης)	6.433	10.456	62,5%
Λευκού Πύργου	8.332	11.142	33,7%
Δελφών	5.649	9.729	72,2%
Λοιπών μουσείων <sup>(3)</sup>	67.736	106.320	57,0%
<b>B. Αρχαιολογικοί χώροι (Δ+Ζ)</b>	<b>336.028</b>	<b>437.509</b>	<b>30,2%</b>
Επιδαύρου <sup>(1)</sup>	11.277	16.589	47,1%
Ακροπόλεως Μυκηνών και Θησαυρού Ατρέα	12.671	16.216	28,0%
Ακροπόλεως Αθηνών	118.875	172.388	45,0%
Σουνίου	15.768	16.568	5,1%
Ακροπόλεως Λίνδου	6.532	7.191	10,1%
Βασιλικοί Τάφοι Βεργίνας	4.232	10.307	143,5%
Αρχαίας Ολυμπίας	8.635	15.687	81,7%
Κνωσού (Κρήτης)	16.201	19.822	22,4%
Φαιστού (Κρήτης)	1.789	1.398	-21,9%
Αρχαίας Κορίνθου <sup>(1)</sup>	5.324	9.113	71,2%
Μυστρά <sup>(1)</sup>	3.201	4.820	50,6%
Δελφών	13.014	16.199	24,5%
Λοιπών αρχαιολογικών χώρων	118.509	131.211	10,7%
<b>II. ΑΡΙΘΜΟΣ ΕΠΙΣΚΕΠΤΩΝ ΜΕ ΕΙΣΙΤΗΡΙΟ</b>			
	<b>2021</b>	<b>2022</b>	<b>Μεταβολή 2022/2021</b>
<b>Σύνολο Επισκεπτών Με Εισιτήριο (Γ+Δ)</b>	<b>315.931</b>	<b>459.483</b>	<b>45,4%</b>
Γ. Μουσεία	95.199	151.542	59,2%
Δ. Αρχαιολογικοί χώροι	220.732	307.941	39,5%
<b>III. ΑΡΙΘΜΟΣ ΕΠΙΣΚΕΠΤΩΝ ΕΛΕΥΘΕΡΗΣ ΕΙΣΟΔΟΥ</b>			
	<b>2021</b>	<b>2022</b>	<b>Μεταβολή 2022/2021</b>
<b>Σύνολο Επισκεπτών Ελεύθερης Εισόδου (Ε+Ζ)</b>	<b>190.967</b>	<b>253.927</b>	<b>33,0%</b>
Ε. Μουσεία	75.671	124.359	64,3%
Ζ. Αρχαιολογικοί χώροι	115.296	129.568	12,4%
<b>IV. ΕΙΣΠΡΑΞΕΙΣ (σε ευρώ)</b>			
	<b>2021</b>	<b>2022</b>	<b>Μεταβολή 2022/2021</b>
<b>Σύνολο Εισπράξεων (Η+Θ)</b>	<b>2.247.452</b>	<b>3.339.312</b>	<b>48,6%</b>
Η. Μουσεία	485.892	783.125	61,2%
Θ. Αρχαιολογικοί χώροι	1.761.560	2.556.187	45,1%

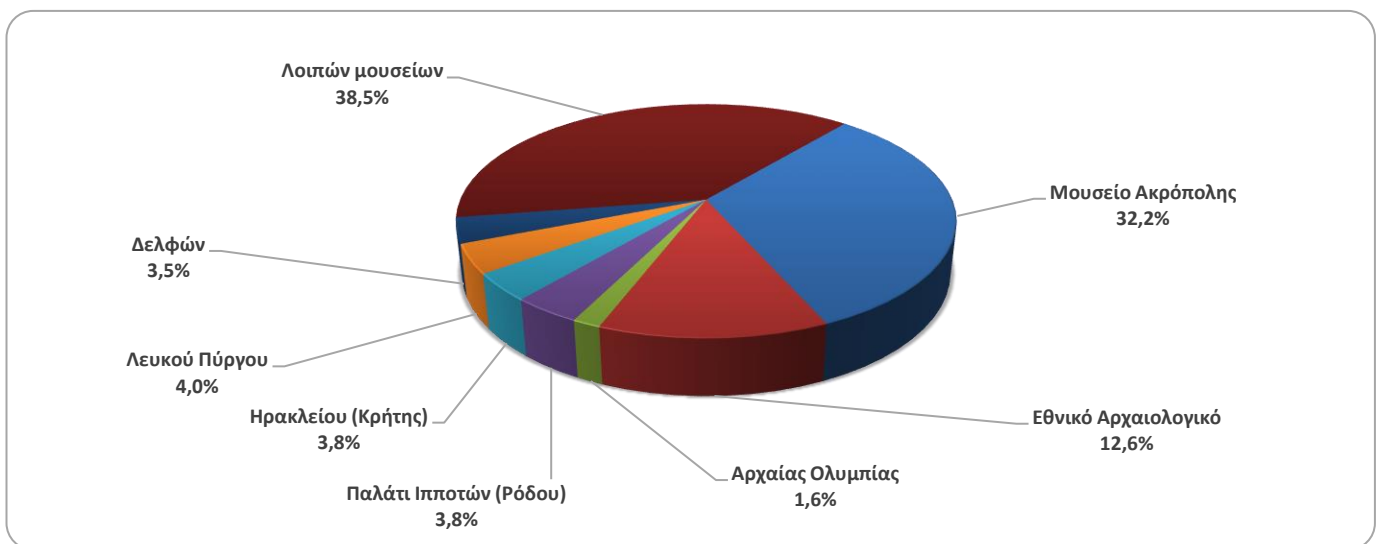
<sup>(1)</sup> Ισχύει ενιαίο εισιτήριο για το μουσείο και τον αρχαιολογικό χώρο.

Στα παρακάτω διαγράμματα παρουσιάζεται η πορεία των εισπράξεων Μουσείων και Αρχαιολογικών χώρων (γράφημα 2) καθώς και η επισκεψιμότητα ανά Μουσείο (γράφημα 3) και ανά Αρχαιολογικό χώρο (γράφημα 4).

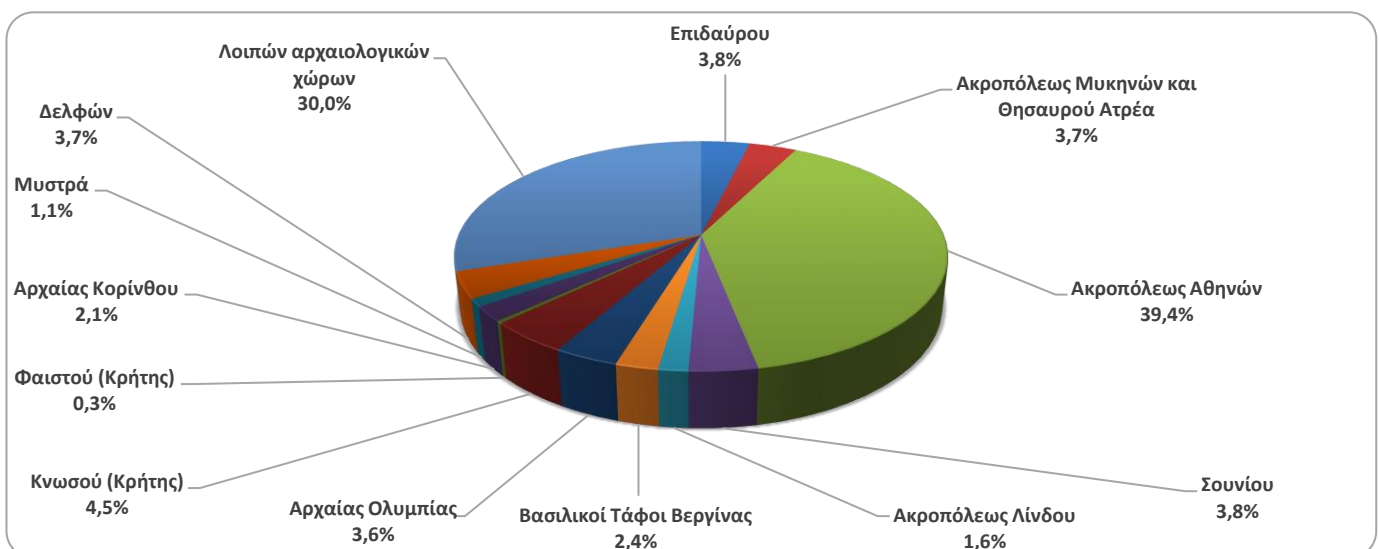
**Γράφημα 2: Εισπράξεις Μουσείων και Αρχαιολογικών χώρων (Ιανουάριος 2017 – Νοέμβριος 2022)**  
(σε χιλιάδες ευρώ)



**Γράφημα 3: Επισκεψιμότητα Μουσείων, Νοέμβριος 2022**



**Γράφημα 4: Επισκεψιμότητα Αρχαιολογικών χώρων, Νοέμβριος 2022**



**ΠΙΝΑΚΑΣ 2: ΕΠΙΣΚΕΠΤΕΣ ΜΟΥΣΕΙΩΝ ΚΑΙ ΑΡΧΑΙΟΛΟΓΙΚΩΝ ΧΩΡΩΝ - ΕΙΣΠΡΑΞΕΙΣ  
(2020, 2021, ΙΑΝΟΥΑΡΙΟΣ-ΝΟΕΜΒΡΙΟΣ 2021, 2022)**

<b>I. ΑΡΙΘΜΟΣ ΕΠΙΣΚΕΠΤΩΝ</b>					
Μουσεία - Αρχαιολογικοί Χώροι	2020 <sup>(2)</sup>	2021 <sup>(2)</sup>	ΙΑΝΟΥΑΡΙΟΣ-ΝΟΕΜΒΡΙΟΣ		Μεταβολή 2022/2021
			2021 <sup>(2)</sup>	2022	
<b>Γενικό σύνολο επισκεπτών (Α+Β)</b>	<b>3.772.828</b>	<b>7.357.026</b>	<b>7.038.526</b>	<b>15.019.877</b>	<b>113,4%</b>
<b>A. Μουσεία (Γ+Ε)</b>	<b>1.100.904</b>	<b>2.047.481</b>	<b>1.910.685</b>	<b>4.387.872</b>	<b>129,6%</b>
Μουσείο Ακρόπολης	325.969	547.908	510.707	1.323.688	159,2%
Εθνικό Αρχαιολογικό	98.175	189.208	174.376	448.035	156,9%
Αρχαίας Ολυμπίας	21.956	34.367	32.579	84.006	157,9%
Παλάτι Ιπποτών (Ρόδου)	54.572	142.530	140.799	258.246	83,4%
Ηρακλείου (Κρήτης)	63.027	127.574	125.011	241.503	93,2%
Λευκού Πύργου	62.007	77.983	71.491	176.169	146,4%
Δελφών	41.984	58.102	52.991	143.039	169,9%
Λοιπών μουσείων <sup>(3)</sup>	433.214	869.809	802.731	1.713.186	113,4%
<b>B. Αρχαιολογικοί χώροι (Δ+Ζ)</b>	<b>2.671.924</b>	<b>5.309.545</b>	<b>5.127.841</b>	<b>10.632.005</b>	<b>107,3%</b>
Επιδαύρου <sup>(1)</sup>	103.532	182.118	175.894	381.736	117,0%
Ακροπόλεως Μυκηνών και Θησαυρού Ατρέα	78.839	156.227	150.177	360.359	140,0%
Ακροπόλεως Αθηνών	620.132	1.219.717	1.146.673	2.884.188	151,5%
Σουνίου	100.319	171.348	162.722	302.390	85,8%
Ακροπόλεως Λίνδου	156.462	349.418	348.564	594.977	70,7%
Βασιλικοί Τάφοι Βεργίνας	37.586	56.790	52.716	150.711	185,9%
Αρχαίας Ολυμπίας	64.759	143.549	140.648	331.952	136,0%
Κνωσού (Κρήτης)	175.927	445.160	441.466	822.486	86,3%
Φαιστού (Κρήτης)	31.885	48.599	48.189	74.298	54,2%
Αρχαίας Κορίνθου <sup>(1)</sup>	31.981	59.271	56.637	149.665	164,3%
Μυστρά <sup>(1)</sup>	36.352	78.762	75.699	136.454	80,3%
Δελφών	75.983	146.061	138.143	318.278	130,4%
Λοιπών αρχαιολογικών χώρων	1.158.167	2.252.525	2.190.313	4.124.511	88,3%
<b>II. ΑΡΙΘΜΟΣ ΕΠΙΣΚΕΠΤΩΝ ΜΕ ΕΙΣΙΤΗΡΙΟ</b>					
	2020 <sup>(2)</sup>	2021 <sup>(2)</sup>	ΙΑΝΟΥΑΡΙΟΣ-ΝΟΕΜΒΡΙΟΣ		Μεταβολή 2022/2021
			2021 <sup>(2)</sup>	2022	
<b>Σύνολο Επισκεπτών Με Εισιτήριο (Γ+Δ)</b>	<b>2.268.397</b>	<b>5.090.418</b>	<b>4.926.061</b>	<b>10.565.355</b>	<b>114,5%</b>
Γ. Μουσεία	605.426	1.289.896	1.223.594	2.759.523	125,5%
Δ. Αρχαιολογικοί χώροι	1.662.971	3.800.522	3.702.467	7.805.832	110,8%
<b>III. ΑΡΙΘΜΟΣ ΕΠΙΣΚΕΠΤΩΝ ΕΛΕΥΘΕΡΗΣ ΕΙΣΟΔΟΥ</b>					
	2020 <sup>(2)</sup>	2021 <sup>(2)</sup>	ΙΑΝΟΥΑΡΙΟΣ-ΝΟΕΜΒΡΙΟΣ		Μεταβολή 2022/2021
			2021 <sup>(2)</sup>	2022	
<b>Σύνολο Επισκεπτών Ελεύθερης Εισόδου (Ε+Ζ)</b>	<b>1.504.431</b>	<b>2.266.608</b>	<b>2.112.465</b>	<b>4.454.522</b>	<b>110,9%</b>
Ε. Μουσεία	495.478	757.585	687.091	1.628.349	137,0%
Ζ. Αρχαιολογικοί χώροι	1.008.953	1.509.023	1.425.374	2.826.173	98,3%
<b>IV. ΕΙΣΠΡΑΞΕΙΣ (σε ευρώ)</b>					
	2020 <sup>(2)</sup>	2021 <sup>(2)</sup>	ΙΑΝΟΥΑΡΙΟΣ-ΝΟΕΜΒΡΙΟΣ		Μεταβολή 2022/2021
			2021 <sup>(2)</sup>	2022	
<b>Σύνολο Εισπράξεων (Η+Θ)</b>	<b>21.176.036</b>	<b>54.735.194</b>	<b>53.592.583</b>	<b>119.249.406</b>	<b>122,5%</b>
Η. Μουσεία	4.047.401	10.385.644	10.045.911	22.748.916	126,4%
Θ. Αρχαιολογικοί χώροι	17.128.635	44.349.550	43.546.672	96.500.490	121,6%

<sup>(1)</sup> Ισχύει ενιαίο εισιτήριο για το μουσείο και τον αρχαιολογικό χώρο.

<sup>(2)</sup> Η λειτουργία των Μουσείων αναστάλη σταδιακά από τις 14 Μαρτίου 2020 έως τις 16 Ιουνίου 2020 και σταδιακά από την 1<sup>η</sup> Νοεμβρίου 2020 έως τις 13 Μαΐου 2021. Αντίστοιχα, η λειτουργία των Αρχαιολογικών Χώρων, αναστάλη από τις 14 Μαρτίου 2020 έως και τις 17 Μαΐου 2020 και από τις 7 Νοεμβρίου 2020 έως τις 21 Μαρτίου 2021, σε εφαρμογή των μέτρων που ελήφθησαν για την αντιμετώπιση της πανδημίας της νόσου του κορωνοϊού (COVID-19).

## ΕΠΕΞΗΓΗΜΑΤΙΚΕΣ ΣΗΜΕΙΩΣΕΙΣ

<b>Έρευνα Κίνησης Μουσείων και Αρχαιολογικών χώρων</b>	<p>Η έρευνα Κίνησης Μουσείων και Αρχαιολογικών Χώρων παρουσιάζει αποτελέσματα από το έτος 1970. Με την έρευνα αυτή συγκεντρώνονται στοιχεία από τον Οργανισμό Διαχείρισης και Ανάπτυξης Πολιτιστικών Πόρων (Ο.Δ.Α.Π.), εποπτευόμενο φορέα από το Υπουργείο Πολιτισμού και Αθλητισμού, σχετικά με τον αριθμό των επισκεπτών και των εισπράξεων από τα διατεθέντα εισιτήρια στα Μουσεία αρχαιολογικού και ιστορικού ενδιαφέροντος και στους Αρχαιολογικούς χώρους.</p> <p>Για το Μουσείο Ακρόπολης διατίθενται στοιχεία επισκεπτών και εισπράξεων από τον μήνα Δεκέμβριο του 2009.</p>
<b>Νομικό πλαίσιο</b>	<p>Η παρούσα έρευνα, η οποία διεξάγεται από το έτος 1970, είναι συνεχής και παράγει μηνιαία στοιχεία και κατ' επέκταση ετήσια, στη βάση της ΚΥΑ 15189/Β379/73.</p>
<b>Περίοδος Αναφοράς</b>	<p>1/11/2022 - 30/11/2022</p>
<b>Μεθοδολογία και ορισμοί</b>	<p>Η έρευνα διενεργείται σε μηνιαία βάση και τα στοιχεία συγκεντρώνονται κυρίως από τον Οργανισμό Διαχείρισης και Ανάπτυξης Πολιτιστικών Χώρων (Ο.Δ.Α.Π.), εποπτευόμενο φορέα από το Υπουργείο Πολιτισμού και Αθλητισμού. Τα στοιχεία που συγκεντρώνονται αφορούν τον αριθμό των επισκεπτών και των αντίστοιχων εισπράξεων από τα διατεθέντα εισιτήρια στα Μουσεία αρχαιολογικού και ιστορικού ενδιαφέροντος και τους Αρχαιολογικούς χώρους της χώρας. Στοιχεία παρουσιάζονται κατά μήνα και στο τέλος του έτους συνολικά για όλο το έτος.</p>
	<p><b>Αριθμός ενιαίων εισιτηρίων:</b></p> <p>Από τον Απρίλιο 1999, εκτός του καθιερωμένου εισιτηρίου, άρχισε να καταβάλλεται ενιαίο εισιτήριο σε ορισμένα μουσεία και αρχαιολογικούς χώρους. Το σύνολο των εισιτηρίων αυτών για τον μήνα <b>Νοέμβριο</b> του <b>2022</b> ανέρχεται σε <b>17.507</b></p>
<b>Παραπομπές</b>	<p>Περισσότερες πληροφορίες σχετικά με την Έρευνα Κίνησης Μουσείων και Αρχαιολογικών χώρων και παλαιότερες χρονολογικές σειρές διατίθενται στην ιστοσελίδα της Υπηρεσίας στο: <a href="http://www.statistics.gr/el/statistics/-/publication/SCI21/">http://www.statistics.gr/el/statistics/-/publication/SCI21/</a></p>