



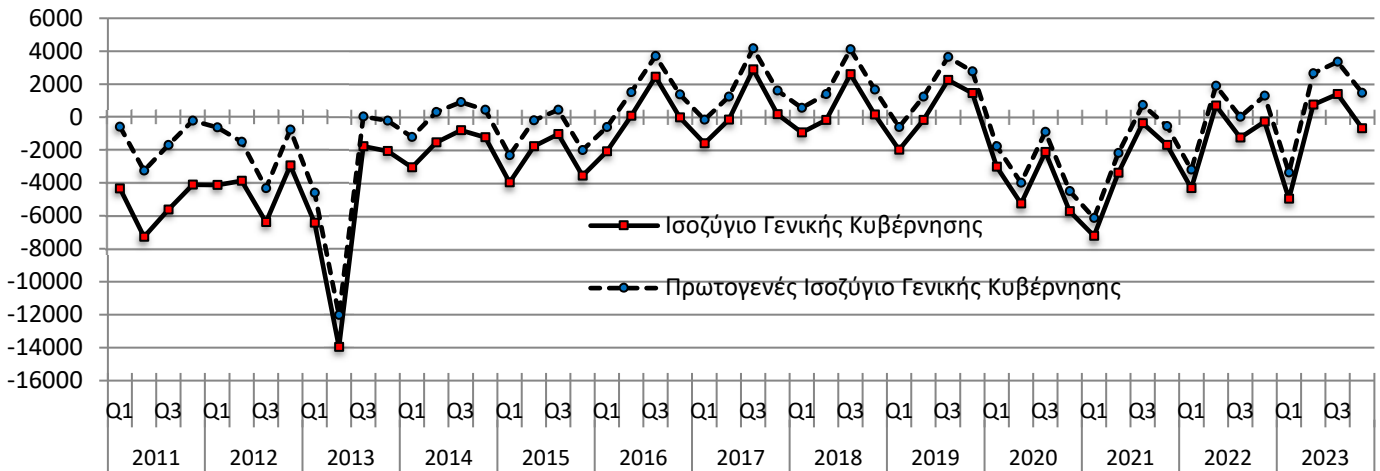
## Τριμηνιαίοι μη χρηματοοικονομικοί λογαριασμοί Γενικής Κυβέρνησης 4<sup>ο</sup> Τρίμηνο 2023 (Προσωρινά στοιχεία)

Η Ελληνική Στατιστική Αρχή (ΕΛΣΤΑΤ) ανακοινώνει τα τριμηνιαία στοιχεία για τους μη Χρηματοοικονομικούς Λογαριασμούς της Γενικής Κυβέρνησης για το 4<sup>ο</sup> Τρίμηνο 2023 (Πίνακας 1 & Πίνακας 2), όπως επίσης τα στοιχεία Χρέους της Γενικής Κυβέρνησης στο τέλος αυτής της περιόδου (Πίνακας 3). Τα στοιχεία αυτά παρήχθησαν βάσει του Κανονισμού ESA 2010 (549/2013) για το Σύστημα Εθνικών Λογαριασμών, ο οποίος κατέστη υποχρεωτικός από την 01.09.2014.

Οι τριμηνιαίοι μη Χρηματοοικονομικοί Λογαριασμοί της Γενικής Κυβέρνησης, από το 1<sup>ο</sup> τρίμηνο του 2009 και εφεξής, καταρτίζονται από την ΕΛΣΤΑΤ στη βάση στοιχείων από άμεσες πηγές. Τα στοιχεία καταρτίζονται σύμφωνα με το Ευρωπαϊκό Σύστημα Λογαριασμών ESA 2010. Θα πρέπει να σημειωθεί ότι οι μέθοδοι που χρησιμοποιούνται για την κατάρτιση των δεδομένων σε τριμηνιαία βάση είναι συνεπείς με τις μεθόδους που χρησιμοποιούνται για την κατάρτιση των ετήσιων δεδομένων.

Οι τριμηνιαίοι μη Χρηματοοικονομικοί Λογαριασμοί της Γενικής Κυβέρνησης παρέχουν πληροφορίες σχετικά με τα μεγέθη που συνιστούν τα έσοδα (φόροι, εισφορές κοινωνικής ασφάλισης, κεφαλαιακές μεταβιβάσεις, κλπ.) και τις δαπάνες (εισόδημα εξαρτημένης εργασίας, ενδιάμεση ανάλωση, κοινωνικές παροχές, πληρωμές τόκων, κλπ.) της Γενικής Κυβέρνησης.

Γράφημα 1: Ισοζύγιο και Πρωτογενές Ισοζύγιο Γενικής Κυβέρνησης (σε εκατ. ευρώ)



**Πληροφορίες για μεθοδολογικά θέματα:**

Διεύθυνση Εθνικών Λογαριασμών  
Τμήμα Λογαριασμών Γενικής Κυβέρνησης  
Ο Προϊστάμενος του Τμήματος: Κωνσταντίνος Χρύσης  
Τηλ: 213 135 2079  
E-mail: k.chrysis@statistics.gr

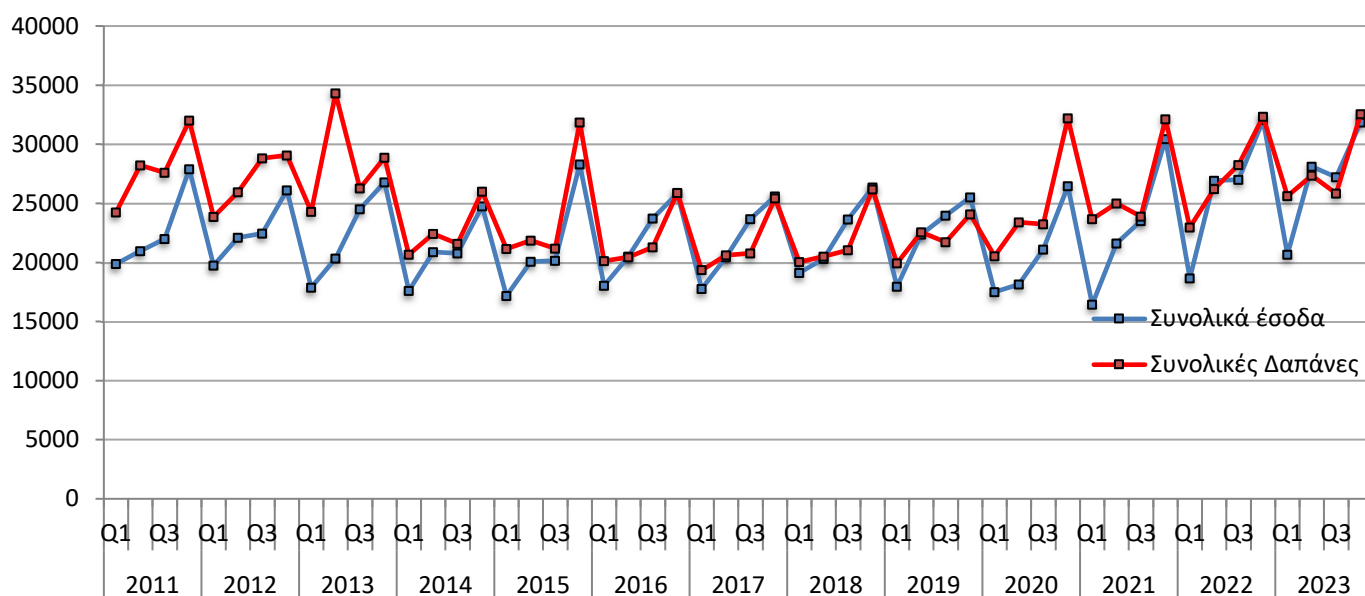
**Πληροφορίες για παροχή δεδομένων:**

Τηλ: 213 135 2022, 2308, 2310  
e-mail: data.dissem@statistics.gr

**ΠΙΝΑΚΑΣ 1: Τριμηνιαίοι μη χρηματοοικονομικοί λογαριασμοί Γενικής Κυβέρνησης  
1<sup>ο</sup> Τρίμηνο 2021 – 4<sup>ο</sup> Τρίμηνο 2023 (εκατ. ευρώ)**

Κατηγορίες	2021				2022				2023			
	Q1	Q2	Q3	Q4	Q1	Q2	Q3	Q4	Q1	Q2	Q3	Q4
<b>Έσοδα</b>	<b>16.451</b>	<b>21.620</b>	<b>23.506</b>	<b>30.435</b>	<b>18.653</b>	<b>26.908</b>	<b>26.991</b>	<b>32.056</b>	<b>20.652</b>	<b>28.113</b>	<b>27.212</b>	<b>31.858</b>
Φόροι στην παραγωγή και στις εισαγωγές	5.807	6.883	8.413	10.305	7.269	9.548	11.812	10.824	7.838	9.942	10.189	10.419
Φόροι στο εισόδημα και την περιουσία	2.742	4.713	4.045	5.744	2.947	5.999	4.325	6.429	3.323	7.142	5.933	6.876
Κοινωνικές εισφορές	6.066	6.229	6.944	8.034	6.557	7.416	6.916	8.152	6.761	7.191	7.449	7.822
Λοιπά τρέχοντα έσοδα	1.526	2.903	2.079	3.725	1.595	2.762	2.866	3.881	2.233	3.012	2.499	3.896
Κεφαλαιακές μεταβιβάσεις	310	892	2.025	2.627	285	1.183	1.072	2.770	497	826	1.142	2.845
<b>Συνολικές Δαπάνες</b>	<b>23.674</b>	<b>25.004</b>	<b>23.885</b>	<b>32.125</b>	<b>22.968</b>	<b>26.212</b>	<b>28.235</b>	<b>32.336</b>	<b>25.610</b>	<b>27.363</b>	<b>25.824</b>	<b>32.546</b>
<b>Πρωτογενείς Δαπάνες</b>	<b>22.581</b>	<b>23.810</b>	<b>22.772</b>	<b>30.997</b>	<b>21.846</b>	<b>25.004</b>	<b>26.973</b>	<b>30.758</b>	<b>24.029</b>	<b>25.453</b>	<b>23.859</b>	<b>30.398</b>
Αμοιβές εξηρητημένης εργασίας	5.451	5.616	5.613	5.874	5.506	5.662	5.654	5.918	5.675	5.874	5.837	6.081
Κοινωνικές παροχές	9.906	10.062	10.137	10.998	9.973	10.769	10.839	11.720	11.421	11.375	10.723	12.399
Προϊόντα και υπηρεσίες	1.640	2.493	2.399	3.977	2.070	2.866	2.809	3.835	2.201	2.979	2.703	4.165
Επιδότησεις	1.884	2.295	1.493	3.057	1.315	2.426	4.219	3.595	1.464	773	946	839
Λοιπές τρέχουσες μεταβιβάσεις	899	618	712	1.439	696	726	775	870	812	726	720	1.015
Κεφαλαιακές μεταβιβάσεις	2.801	2.726	2.418	5.652	2.286	2.555	2.677	4.820	2.456	3.726	2.930	5.899
<b>Τόκοι</b>	<b>1.093</b>	<b>1.194</b>	<b>1.113</b>	<b>1.128</b>	<b>1.122</b>	<b>1.208</b>	<b>1.262</b>	<b>1.578</b>	<b>1.581</b>	<b>1.910</b>	<b>1.965</b>	<b>2.148</b>
<b>Πρωτογενές Ισοζύγιο (χωρίς τόκους)<sup>1</sup></b>	<b>-6.130</b>	<b>-2.190</b>	<b>734</b>	<b>-562</b>	<b>-3.193</b>	<b>1.904</b>	<b>18</b>	<b>1.298</b>	<b>-3.377</b>	<b>2.660</b>	<b>3.353</b>	<b>1.460</b>
<b>Ισοζύγιο Γενικής Κυβέρνησης</b>	<b>-7.223</b>	<b>-3.384</b>	<b>-379</b>	<b>-1.690</b>	<b>-4.315</b>	<b>696</b>	<b>-1.244</b>	<b>-280</b>	<b>-4.958</b>	<b>750</b>	<b>1.388</b>	<b>-688</b>
<b>Στοιχείο προς υπόμνηση:</b>												
<b>Υποστήριξη των χρηματοπιστωτικών ιδρυμάτων<sup>2</sup></b>	<b>-110</b>	<b>-112</b>	<b>-266</b>	<b>-289</b>	<b>-111</b>	<b>-115</b>	<b>-122</b>	<b>-126</b>	<b>-166</b>	<b>-515</b>	<b>-158</b>	<b>-160</b>

**Γράφημα 2: Συνολικά Έσοδα και Δαπάνες Γενικής Κυβέρνησης (σε εκατ. ευρώ)**



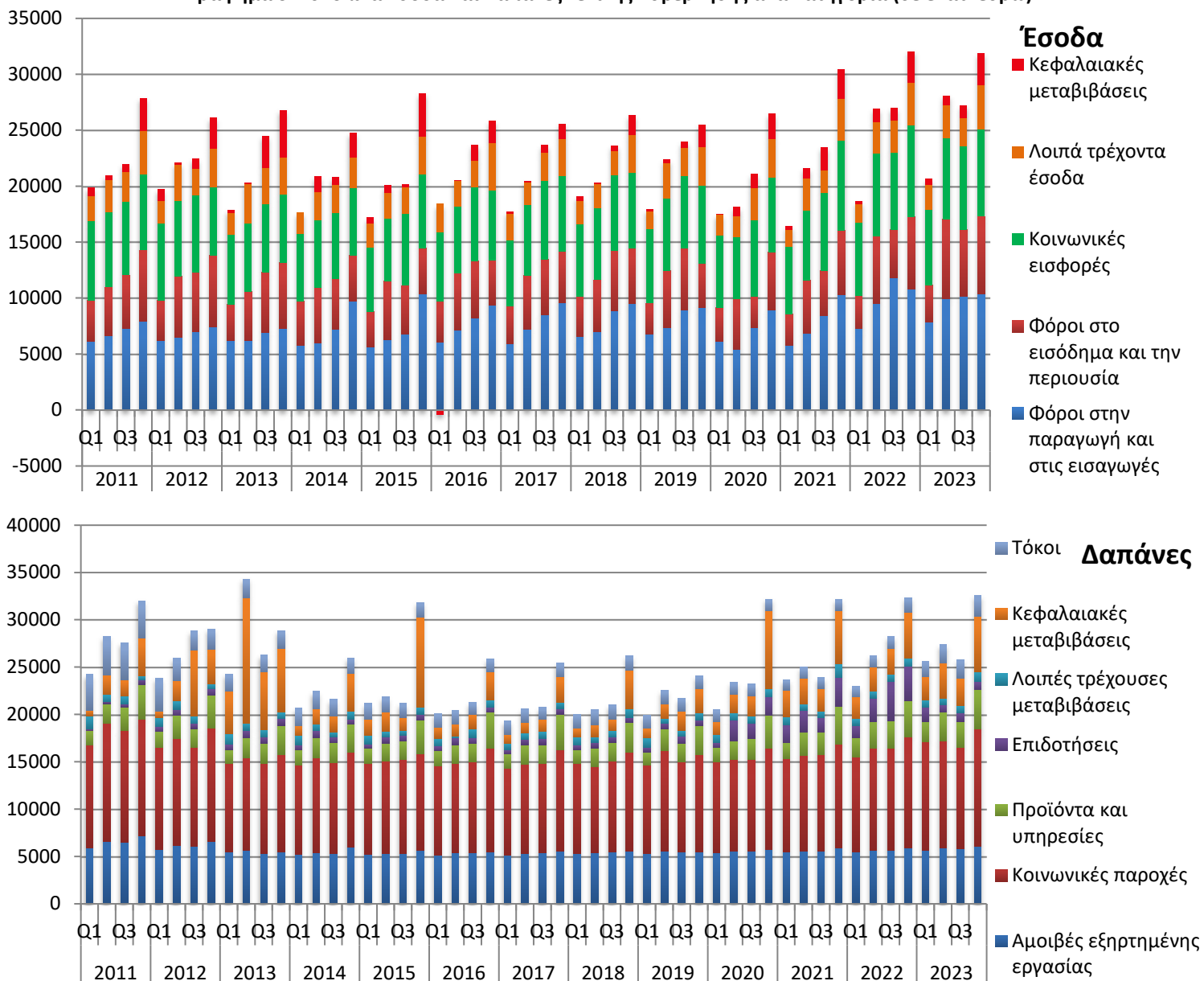
<sup>1</sup> Το Πρωτογενές Ισοζύγιο Γενικής Κυβέρνησης ορίζεται εδώ ως το ESA 2010 Ισοζύγιο Γενικής Κυβέρνησης μείον τα έσοδα τόκων των φορέων Γενικής Κυβέρνησης σε άλλους τομείς της οικονομίας και **διαφέρει** από τον ορισμό του Πρωτογενούς Ισοζυγίου που χρησιμοποιείται στο πλαίσιο του Προγράμματος Οικονομικής Προσαρμογής για την Ελλάδα.

<sup>2</sup> Όταν οι δαπάνες της υποστήριξης υπερβαίνουν τα έσοδα το πρόσημο είναι αρνητικό. Στην περίπτωση όπου η υποστήριξη των χρηματοπιστωτικών ιδρυμάτων έχει θετική επίπτωση στο ισοζύγιο της Γενικής Κυβέρνησης, αυτό οφείλεται στο ότι οι δεδουλευμένες αμοιβές που προκύπτουν από τις εγγυήσεις του διατραπεζικού δανεισμού και του συστήματος ομολογιακών δανείων, καθώς και τα έσοδα από τις προνομιούχες μετοχές των τραπεζών, είναι υψηλότερα από τις δεδουλευμένες δαπάνες.

**ΠΙΝΑΚΑΣ 2: Τριμηνιαίοι μη χρηματοοικονομικοί λογαριασμοί Γενικής Κυβέρνησης  
1<sup>ο</sup> Τρίμηνο 2021 – 4<sup>ο</sup> Τρίμηνο 2023 – Ποσοστιαία Συμμετοχή**

Κατηγορίες	2021				2022				2023			
	Q1	Q2	Q3	Q4	Q1	Q2	Q3	Q4	Q1	Q2	Q3	Q4
<b>% επί των Συνολικών Εσόδων</b>												
Φόροι στην παραγωγή και στις εισαγωγές	35,3	31,8	35,8	33,9	39,0	35,5	43,8	33,8	38,0	35,4	37,4	32,7
Φόροι στο εισόδημα και την περιουσία	16,7	21,8	17,2	18,9	15,8	22,3	16,0	20,1	16,1	25,4	21,8	21,6
Κοινωνικές εισφορές	36,9	28,8	29,5	26,4	35,2	27,6	25,6	25,4	32,7	25,6	27,4	24,6
Λοιπά τρέχοντα έσοδα	9,3	13,4	8,8	12,2	8,6	10,3	10,6	12,1	10,8	10,7	9,2	12,2
Κεφαλαιακές μεταβιβάσεις	1,9	4,1	8,6	8,6	1,5	4,4	4,0	8,6	2,4	2,9	4,2	8,9
<b>% επί των Συνολικών Δαπανών</b>												
<b>Πρωτογενείς Δαπάνες</b>	95,4	95,2	95,3	96,5	95,1	95,4	95,5	95,1	93,8	93,0	92,4	93,4
Αμοιβές εξηρητημένης εργασίας	23,0	22,5	23,5	18,3	24,0	21,6	20,0	18,3	22,2	21,5	22,6	18,7
Κοινωνικές παροχές	41,8	40,2	42,4	34,2	43,4	41,1	38,4	36,2	44,6	41,6	41,5	38,1
Προϊόντα και υπηρεσίες	6,9	10,0	10,0	12,4	9,0	10,9	9,9	11,9	8,6	10,9	10,5	12,8
Επιδότησεις	8,0	9,2	6,3	9,5	5,7	9,3	14,9	11,1	5,7	2,8	3,7	2,6
Λοιπές τρέχουσες μεταβιβάσεις	3,8	2,5	3,0	4,5	3,0	2,8	2,7	2,7	3,2	2,7	2,8	3,1
Κεφαλαιακές μεταβιβάσεις	11,8	10,9	10,1	17,6	10,0	9,7	9,5	14,9	9,6	13,6	11,3	18,1
<b>Τόκοι</b>	4,6	4,8	4,7	3,5	4,9	4,6	4,5	4,9	6,2	7,0	7,6	6,6

**Γράφημα 3: Συνολικά Έσοδα και Δαπάνες Γενικής Κυβέρνησης ανά κατηγορία (σε εκατ. ευρώ)**

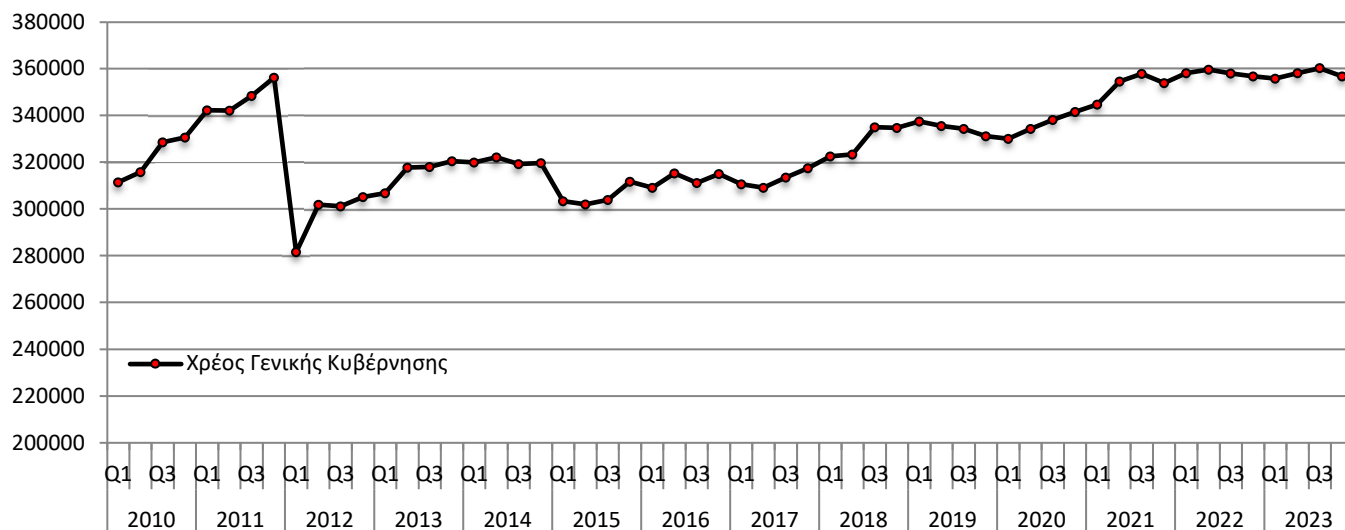


Στον Πίνακα 3 κατωτέρω παρουσιάζεται η εξέλιξη του Χρέους της Γενικής Κυβέρνησης σε ενοποιημένη βάση. Η κατηγοριοποίηση του Χρέους σε καταθέσεις, χρεόγραφα και δάνεια, βραχυπρόθεσμα και μακροπρόθεσμα, γίνεται σύμφωνα με το Ευρωπαϊκό Σύστημα Λογαριασμών (ΕΣΛ-ESA 2010). Επισημαίνεται ότι το χρέος που παρουσιάζεται είναι σωρευτικό στο τέλος της κάθε περιόδου αναφοράς.

**ΠΙΝΑΚΑΣ 3: Τριμηνιαίο Χρέος της Γενικής Κυβέρνησης  
1<sup>ο</sup> Τρίμηνο 2021 – 4<sup>ο</sup> Τρίμηνο 2023 (εκατ. ευρώ)**

	2021				2022				2023			
	Q1	Q2	Q3	Q4	Q1	Q2	Q3	Q4	Q1	Q2	Q3	Q4
<b>Ονομαστική αξία υπολοίπου χρέους που εκκρεμεί στο τέλος τριμήνου</b>	344.705	354.540	357.791	353.910	358.161	359.586	357.925	356.796	355.732	358.137	360.275	356.695
<b>Νόμισμα και καταθέσεις</b>	6.727	6.754	6.797	6.757	6.829	7.136	7.467	7.248	6.890	6.850	7.150	7.239
<b>Χρεόγραφα</b>	74.814	80.252	82.748	80.998	84.043	86.678	85.211	85.246	85.502	88.941	91.321	92.039
Βραχυπρόθεσμο (<1 έτους)	11.452	11.472	11.532	10.811	10.948	11.251	11.181	11.089	11.168	11.227	11.208	11.339
Μακροπρόθεσμο(>1 έτους)	63.362	68.780	71.216	70.187	73.095	75.427	74.030	74.157	74.334	77.714	80.113	80.700
<b>Δάνεια</b>	263.164	267.534	268.246	266.155	267.289	265.772	265.247	264.302	263.340	262.346	261.804	257.417
Βραχυπρόθεσμο	934	3.771	3.590	2.049	3.778	3.647	3.800	5.391	4.052	3.755	3.684	2.686
Μακροπρόθεσμο	262.230	263.763	264.656	264.106	263.511	262.125	261.447	258.911	259.288	258.591	258.120	254.731

**Γράφημα 4: Χρέος Γενικής Κυβέρνησης - ανά τρίμηνο (σε εκατ. ευρώ)**



**Αναφορές**

Αναλυτικός πίνακας είναι διαθέσιμος στην ιστοσελίδα της ΕΛΣΤΑΤ:  
<http://www.statistics.gr/el/statistics/-/publication/SEL05/->