

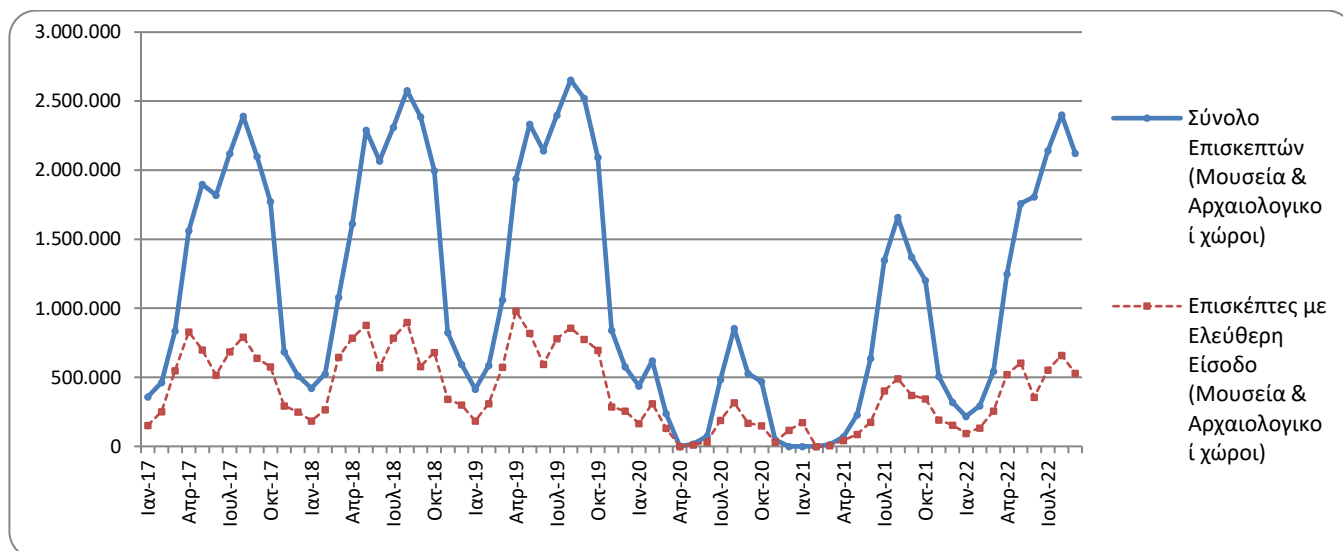


## ΚΙΝΗΣΗ ΜΟΥΣΕΙΩΝ ΚΑΙ ΑΡΧΑΙΟΛΟΓΙΚΩΝ ΧΩΡΩΝ ΣΕΠΤΕΜΒΡΙΟΣ 2022

Η Ελληνική Στατιστική Αρχή (ΕΛΣΤΑΤ) ανακοινώνει τα αποτελέσματα της Έρευνας Κίνησης Μουσείων και Αρχαιολογικών Χώρων για τον μήνα Σεπτέμβριο 2022. Συγκεκριμένα:

- Κατά το μήνα Σεπτέμβριο του 2022 σε σύγκριση με τον αντίστοιχο μήνα του 2021, καταγράφεται αύξηση των επισκεπτών μουσείων κατά 65,2%, των επισκεπτών ελεύθερης εισόδου κατά 54,0% και των αντίστοιχων εισπράξεων κατά 76,5% (Πίνακας 1).
- Στους αρχαιολογικούς χώρους, κατά το μήνα Σεπτέμβριο 2022 σε σύγκριση με τον αντίστοιχο μήνα του 2021, καταγράφεται αύξηση των επισκεπτών κατά 50,5%, των επισκεπτών ελεύθερης εισόδου κατά 38,8% και των εισπράξεων κατά 65,2% (Πίνακας 1).
- Κατά το εννεάμηνο Ιανουαρίου – Σεπτεμβρίου 2022 παρατηρείται αύξηση, σε σχέση με την αντίστοιχη περίοδο του 2021, κατά 158,2% στους επισκέπτες των Μουσείων, κατά 166,1% στους επισκέπτες ελεύθερης εισόδου και κατά 146,6% στις αντίστοιχες εισπράξεις, δεδομένης της σταδιακής αναστολής λειτουργίας τους από την 1<sup>η</sup> Νοεμβρίου του 2020 έως τις 13 Μαΐου 2021, σε εφαρμογή των μέτρων που ελήφθησαν για την αντιμετώπιση της πανδημίας της νόσου του κορωνοϊού (COVID-19) (Πίνακας 2).
- Στους Αρχαιολογικούς χώρους, κατά το εννεάμηνο Ιανουαρίου - Σεπτεμβρίου 2022, παρατηρείται αύξηση σε σχέση με την αντίστοιχη περίοδο του έτους 2021 κατά 126,7% στους επισκέπτες, κατά 121,2% στους επισκέπτες ελεύθερης εισόδου και κατά 139,3% στις αντίστοιχες εισπράξεις, δεδομένης της αναστολής λειτουργίας των Αρχαιολογικών χώρων από τις 7 Νοεμβρίου του 2020 έως τις 21 Μαρτίου 2021 (Πίνακας 2).

Γράφημα 1: Κίνηση Μουσείων και Αρχαιολογικών Χώρων (Ιανουάριος 2017 – Σεπτέμβριος 2022)



### Πληροφορίες για μεθοδολογικά θέματα:

Διεύθυνση Τομεακών Στατιστικών  
Τμήμα Στατιστικών Τουρισμού και Πολιτισμού  
Η Προϊσταμένη του τμήματος: Ελένη Παπαδοπούλου  
Τηλ: 213 135 2168  
e-mail: [e.papadopoulou@statistics.gr](mailto:e.papadopoulou@statistics.gr)

### Πληροφορίες για παροχή δεδομένων:

Τηλ.: 213 135 2022, 2308, 2310  
e-mail: [data.dissem@statistics.gr](mailto:data.dissem@statistics.gr)

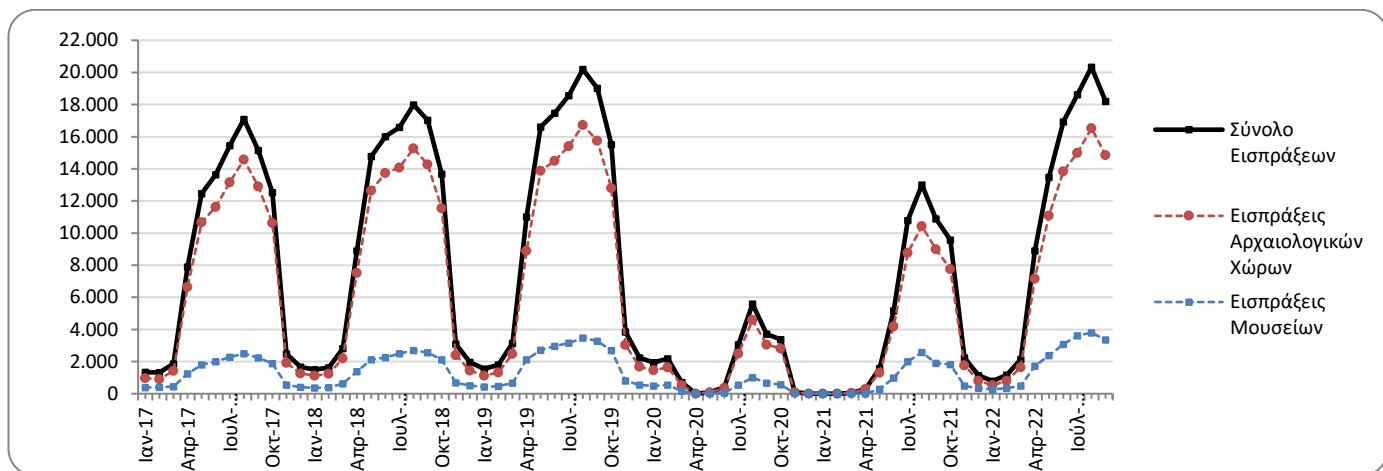
**ΠΙΝΑΚΑΣ 1: ΕΠΙΣΚΕΠΤΕΣ ΜΟΥΣΕΙΩΝ ΚΑΙ ΑΡΧΑΙΟΛΟΓΙΚΩΝ ΧΩΡΩΝ – ΕΙΣΠΡΑΞΕΙΣ  
(ΣΕΠΤΕΜΒΡΙΟΣ 2021 ΚΑΙ ΣΕΠΤΕΜΒΡΙΟΣ 2022)**

<b>I. ΑΡΙΘΜΟΣ ΕΠΙΣΚΕΠΤΩΝ</b>			
<b>Μουσεία - Αρχαιολογικοί Χώροι</b>	<b>2021</b>	<b>2022</b>	<b>Μεταβολή 2022/2021</b>
<b>Γενικό σύνολο επισκεπτών (Α+Β)</b>	<b>1.376.699</b>	<b>2.123.192</b>	<b>54,2%</b>
<b>A. Μουσεία (Γ+Ε)</b>	<b>345.082</b>	<b>570.116</b>	<b>65,2%</b>
Μουσείο Ακρόπολης	85.578	168.615	97,0%
Εθνικό Αρχαιολογικό	30.299	56.786	87,4%
Αρχαίας Ολυμπίας	6.520	9.128	40,0%
Παλάτι Ιπποτών (Ρόδου)	29.767	43.408	45,8%
Ηρακλείου (Κρήτης)	23.685	36.598	54,5%
Λευκού Πύργου	10.560	19.223	82,0%
Δελφών	9.134	16.995	86,1%
Λοιπών μουσείων <sup>(3)</sup>	149.539	219.363	46,7%
<b>B. Αρχαιολογικοί χώροι (Δ+Ζ)</b>	<b>1.031.617</b>	<b>1.553.076</b>	<b>50,5%</b>
Επιδαύρου <sup>(1)</sup>	34.971	50.892	45,5%
Ακροπόλεως Μυκηνών και Θησαυρού Ατρέα	29.282	45.529	55,5%
Ακροπόλεως Αθηνών	206.507	385.378	86,6%
Σουνίου	25.780	35.224	36,6%
Ακροπόλεως Λίνδου	78.808	102.211	29,7%
Βασιλικοί Τάφοι Βεργίνας	9.768	17.483	79,0%
Αρχαίας Ολυμπίας	30.801	48.957	58,9%
Κνωσού (Κρήτης)	83.161	123.218	48,2%
Φαιστού (Κρήτης)	11.068	12.888	16,4%
Αρχαίας Κορίνθου <sup>(1)</sup>	11.461	20.572	79,5%
Μυστρά <sup>(1)</sup>	14.469	17.286	19,5%
Δελφών	27.016	45.320	67,8%
Λοιπών αρχαιολογικών χώρων	468.525	648.118	38,3%
<b>II. ΑΡΙΘΜΟΣ ΕΠΙΣΚΕΠΤΩΝ ΜΕ ΕΙΣΙΤΗΡΙΟ</b>			
	<b>2021 <sup>(2)</sup></b>	<b>2022</b>	<b>Μεταβολή 2022/2021</b>
<b>Σύνολο Επισκεπτών Με Εισιτήριο (Γ+Δ)</b>	<b>1.006.952</b>	<b>1.592.962</b>	<b>58,2%</b>
Γ. Μουσεία	233.315	397.955	70,6%
Δ. Αρχαιολογικοί χώροι	773.637	1.195.007	54,5%
<b>III. ΑΡΙΘΜΟΣ ΕΠΙΣΚΕΠΤΩΝ ΕΛΕΥΘΕΡΗΣ ΕΙΣΟΔΟΥ</b>			
	<b>2021 <sup>(2)</sup></b>	<b>2022</b>	<b>Μεταβολή 2022/2021</b>
<b>Σύνολο Επισκεπτών Ελεύθερης Εισόδου (Ε+Ζ)</b>	<b>369.747</b>	<b>530.230</b>	<b>43,4%</b>
Ε. Μουσεία	111.767	172.161	54,0%
Ζ. Αρχαιολογικοί χώροι	257.980	358.069	38,8%
<b>IV. ΕΙΣΠΡΑΞΕΙΣ (σε ευρώ)</b>			
	<b>2021 <sup>(2)</sup></b>	<b>2022</b>	<b>Μεταβολή 2022/2021</b>
<b>Σύνολο Εισπράξεων (Η+Θ)</b>	<b>10.887.345</b>	<b>18.201.894</b>	<b>67,2%</b>
Η. Μουσεία	1.898.503	3.351.011	76,5%
Θ. Αρχαιολογικοί χώροι	8.988.842	14.850.883	65,2%

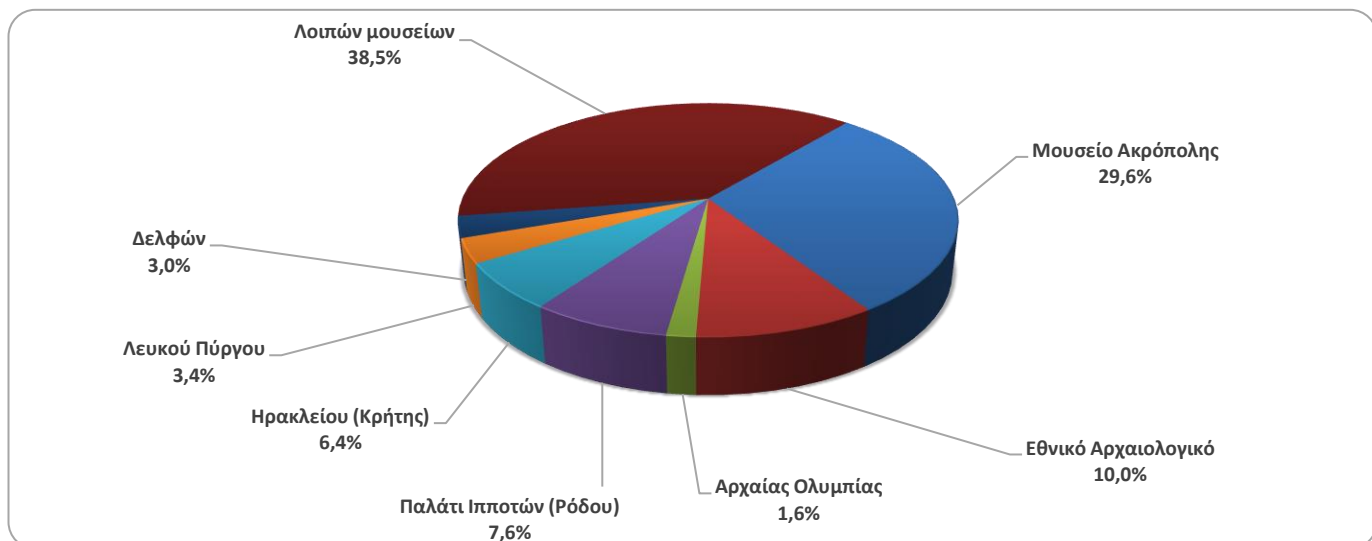
<sup>(1)</sup> Ισχύει ενιαίο εισιτήριο για το μουσείο και τον αρχαιολογικό χώρο.

Στα παρακάτω διαγράμματα παρουσιάζεται η πορεία των εισπράξεων Μουσείων και Αρχαιολογικών χώρων (γράφημα 2) καθώς και η επισκεψιμότητα ανά Μουσείο (γράφημα 3) και ανά Αρχαιολογικό χώρο (γράφημα 4).

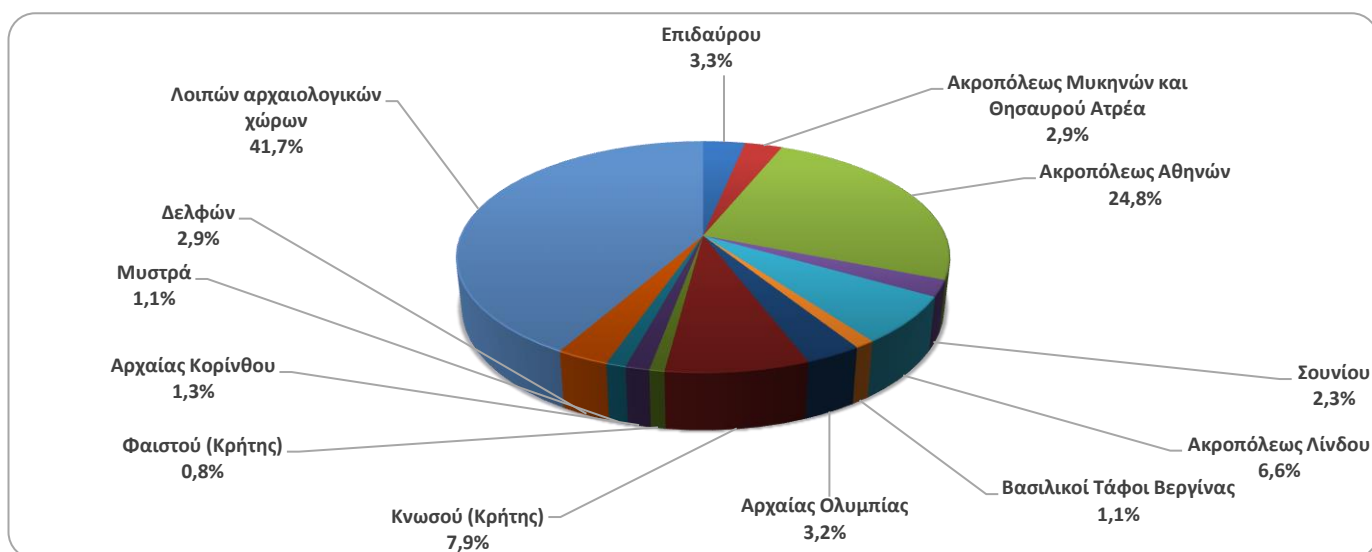
**Γράφημα 2: Εισπράξεις Μουσείων και Αρχαιολογικών χώρων (Ιανουάριος 2017 – Σεπτέμβριος 2022)**  
(σε χιλιάδες ευρώ)



**Γράφημα 3: Επισκεψιμότητα Μουσείων, Σεπτέμβριος 2022**



**Γράφημα 4: Επισκεψιμότητα Αρχαιολογικών χώρων, Σεπτέμβριος 2022**



**ΠΙΝΑΚΑΣ 2: ΕΠΙΣΚΕΠΤΕΣ ΜΟΥΣΕΙΩΝ ΚΑΙ ΑΡΧΑΙΟΛΟΓΙΚΩΝ ΧΩΡΩΝ - ΕΙΣΠΡΑΞΕΙΣ  
(2020, 2021, ΙΑΝΟΥΑΡΙΟΣ-ΣΕΠΤΕΜΒΡΙΟΣ 2021, 2022)**

<b>I. ΑΡΙΘΜΟΣ ΕΠΙΣΚΕΠΤΩΝ</b>					
Μουσεία - Αρχαιολογικοί Χώροι	2020 <sup>(2)</sup>	2021 <sup>(2)</sup>	ΙΑΝΟΥΑΡΙΟΣ-ΣΕΠΤΕΜΒΡΙΟΣ		Μεταβολή 2022/2021
			2021 <sup>(2)</sup>	2022	
<b>Γενικό σύνολο επισκεπτών (Α+Β)</b>	<b>3.772.828</b>	<b>7.357.026</b>	<b>5.334.078</b>	<b>12.537.171</b>	<b>135,0%</b>
<b>A. Μουσεία (Γ+Ε)</b>	<b>1.100.904</b>	<b>2.047.481</b>	<b>1.416.115</b>	<b>3.656.630</b>	<b>158,2%</b>
Μουσείο Ακρόπολης	325.969	547.908	369.519	1.122.596	203,8%
Εθνικό Αρχαιολογικό	98.175	189.208	124.063	356.098	187,0%
Αρχαίας Ολυμπίας	21.956	34.367	23.627	70.595	198,8%
Παλάτι Ιπποτών (Ρόδου)	54.572	142.530	109.090	222.274	103,8%
Ηρακλείου (Κρήτης)	63.027	127.574	96.063	201.792	110,1%
Λευκού Πύργου	62.007	77.983	51.651	142.347	175,6%
Δελφών	41.984	58.102	37.818	114.747	203,4%
Λοιπών μουσείων <sup>(3)</sup>	433.214	869.809	604.284	1.426.181	136,0%
<b>B. Αρχαιολογικοί χώροι (Δ+Ζ)</b>	<b>2.671.924</b>	<b>5.309.545</b>	<b>3.917.963</b>	<b>8.880.541</b>	<b>126,7%</b>
Επιδαύρου <sup>(1)</sup>	103.532	182.118	136.081	316.854	132,8%
Ακροπόλεως Μυκηνών και Θησαυρού Ατρέα	78.839	156.227	110.952	294.844	165,7%
Ακροπόλεως Αθηνών	620.132	1.219.717	840.584	2.378.305	182,9%
Σουνίου	100.319	171.348	123.014	248.013	101,6%
Ακροπόλεως Λίνδου	156.462	349.418	276.477	513.753	85,8%
Βασιλικοί Τάφοι Βεργίνας	37.586	56.790	39.186	122.780	213,3%
Αρχαίας Ολυμπίας	64.759	143.549	106.375	271.094	154,8%
Κνωσού (Κρήτης)	175.927	445.160	343.407	699.139	103,6%
Φαιστού (Κρήτης)	31.885	48.599	36.967	60.910	64,8%
Αρχαίας Κορίνθου <sup>(1)</sup>	31.981	59.271	39.313	115.983	195,0%
Μυστρά <sup>(1)</sup>	36.352	78.762	59.239	115.749	95,4%
Δελφών	75.983	146.061	100.225	260.175	159,6%
Λοιπών αρχαιολογικών χώρων	1.158.167	2.252.525	1.706.143	3.482.942	104,1%
<b>II. ΑΡΙΘΜΟΣ ΕΠΙΣΚΕΠΤΩΝ ΜΕ ΕΙΣΙΤΗΡΙΟ</b>					
	2020 <sup>(2)</sup>	2021 <sup>(2)</sup>	ΙΑΝΟΥΑΡΙΟΣ-ΣΕΠΤΕΜΒΡΙΟΣ		Μεταβολή 2022/2021
			2021 <sup>(2)</sup>	2022	
<b>Σύνολο Επισκεπτών Με Εισιτήριο (Γ+Δ)</b>	<b>2.268.397</b>	<b>5.090.418</b>	<b>3.757.386</b>	<b>8.826.897</b>	<b>134,9%</b>
Γ. Μουσεία	605.426	1.289.896	919.040	2.334.031	154,0%
Δ. Αρχαιολογικοί χώροι	1.662.971	3.800.522	2.838.346	6.492.866	128,8%
<b>III. ΑΡΙΘΜΟΣ ΕΠΙΣΚΕΠΤΩΝ ΕΛΕΥΘΕΡΗΣ ΕΙΣΟΔΟΥ</b>					
	2020 <sup>(2)</sup>	2021 <sup>(2)</sup>	ΙΑΝΟΥΑΡΙΟΣ-ΣΕΠΤΕΜΒΡΙΟΣ		Μεταβολή 2022/2021
			2021 <sup>(2)</sup>	2022	
<b>Σύνολο Επισκεπτών Ελεύθερης Εισόδου (Ε+Ζ)</b>	<b>1.504.431</b>	<b>2.266.608</b>	<b>1.576.692</b>	<b>3.710.274</b>	<b>135,3%</b>
Ε. Μουσεία	495.478	757.585	497.075	1.322.599	166,1%
Ζ. Αρχαιολογικοί χώροι	1.008.953	1.509.023	1.079.617	2.387.675	121,2%
<b>IV. ΕΙΣΠΡΑΞΕΙΣ (σε ευρώ)</b>					
	2020 <sup>(2)</sup>	2021 <sup>(2)</sup>	ΙΑΝΟΥΑΡΙΟΣ-ΣΕΠΤΕΜΒΡΙΟΣ		Μεταβολή 2022/2021
			2021 <sup>(2)</sup>	2022	
<b>Σύνολο Εισπράξεων (Η+Θ)</b>	<b>21.176.036</b>	<b>54.735.194</b>	<b>41.772.179</b>	<b>100.535.976</b>	<b>140,7%</b>
Η. Μουσεία	4.047.401	10.385.644	7.743.435	19.092.517	146,6%
Θ. Αρχαιολογικοί χώροι	17.128.635	44.349.550	34.028.744	81.443.459	139,3%

<sup>(1)</sup> Ισχύει ενιαίο εισιτήριο για το μουσείο και τον αρχαιολογικό χώρο.

<sup>(2)</sup> Η λειτουργία των Μουσείων αναστάλη σταδιακά από τις 14 Μαρτίου 2020 έως τις 16 Ιουνίου 2020 και σταδιακά από την 1<sup>η</sup> Νοεμβρίου 2020 έως τις 13 Μαΐου 2021. Αντίστοιχα, η λειτουργία των Αρχαιολογικών Χώρων, αναστάλη από τις 14 Μαρτίου 2020 έως και τις 17 Μαΐου 2020 και από τις 7 Νοεμβρίου 2020 έως τις 21 Μαρτίου 2021, σε εφαρμογή των μέτρων που ελήφθησαν για την αντιμετώπιση της πανδημίας της νόσου του κορωνοϊού (COVID-19).

## ΕΠΕΞΗΓΗΜΑΤΙΚΕΣ ΣΗΜΕΙΩΣΕΙΣ

<b>Έρευνα Κίνησης Μουσείων και Αρχαιολογικών χώρων</b>	<p>Η έρευνα Κίνησης Μουσείων και Αρχαιολογικών Χώρων παρουσιάζει αποτελέσματα από το έτος 1970. Με την έρευνα αυτή συγκεντρώνονται στοιχεία από τον Οργανισμό Διαχείρισης και Ανάπτυξης Πολιτιστικών Πόρων (Ο.Δ.Α.Π.), εποπτευόμενο φορέα από το Υπουργείο Πολιτισμού και Αθλητισμού, σχετικά με τον αριθμό των επισκεπτών και των εισπράξεων από τα διατεθέντα εισιτήρια στα Μουσεία αρχαιολογικού και ιστορικού ενδιαφέροντος και στους Αρχαιολογικούς χώρους.</p> <p>Για το Μουσείο Ακρόπολης διατίθενται στοιχεία επισκεπτών και εισπράξεων από τον μήνα Δεκέμβριο του 2009.</p>
<b>Νομικό πλαίσιο</b>	<p>Η παρούσα έρευνα, η οποία διεξάγεται από το έτος 1970, είναι συνεχής και παράγει μηνιαία στοιχεία και κατ' επέκταση ετήσια, στη βάση της ΚΥΑ 15189/Β379/73.</p>
<b>Περίοδος Αναφοράς</b>	<p>1/9/2022 - 30/9/2022</p>
<b>Μεθοδολογία και ορισμοί</b>	<p>Η έρευνα διενεργείται σε μηνιαία βάση και τα στοιχεία συγκεντρώνονται κυρίως από τον Οργανισμό Διαχείρισης και Ανάπτυξης Πολιτιστικών Χώρων (Ο.Δ.Α.Π.), εποπτευόμενο φορέα από το Υπουργείο Πολιτισμού και Αθλητισμού. Τα στοιχεία που συγκεντρώνονται αφορούν τον αριθμό των επισκεπτών και των αντίστοιχων εισπράξεων από τα διατεθέντα εισιτήρια στα Μουσεία αρχαιολογικού και ιστορικού ενδιαφέροντος και τους Αρχαιολογικούς χώρους της χώρας. Στοιχεία παρουσιάζονται κατά μήνα και στο τέλος του έτους συνολικά για όλο το έτος.</p>
	<p><b>Αριθμός ενιαίων εισιτηρίων:</b></p> <p>Από τον Απρίλιο 1999, εκτός του καθιερωμένου εισιτηρίου, άρχισε να καταβάλλεται ενιαίο εισιτήριο σε ορισμένα μουσεία και αρχαιολογικούς χώρους. Το σύνολο των εισιτηρίων αυτών για τον μήνα <b>Σεπτέμβριο</b> του <b>2022</b> ανέρχεται σε <b>136.328</b></p>
<b>Παραπομπές</b>	<p>Περισσότερες πληροφορίες σχετικά με την Έρευνα Κίνησης Μουσείων και Αρχαιολογικών χώρων και παλαιότερες χρονολογικές σειρές διατίθενται στην ιστοσελίδα της Υπηρεσίας στο: <a href="http://www.statistics.gr/el/statistics/-/publication/SCI21/">http://www.statistics.gr/el/statistics/-/publication/SCI21/</a></p>