



## ΔΕΛΤΙΟ ΤΥΠΟΥ

### ΣΤΟΙΧΕΙΑ ΦΥΣΙΚΗΣ ΚΙΝΗΣΗΣ ΠΛΗΘΥΣΜΟΥ: 2021

Η Ελληνική Στατιστική Αρχή ανακοινώνει τα στατιστικά στοιχεία αναφορικά με την εξέλιξη των δημογραφικών μεγεθών στη Χώρα κατά το έτος 2021. Πηγή των στοιχείων είναι τα Ληξιαρχεία των Δημοτικών Αρχών. Τα δεδομένα αφορούν σε γεγονότα φυσικής κίνησης, όπως γεννήσεις, θανάτους, γάμους και σύμφωνα συμβίωσης του πληθυσμού που διέμενε στην Ελληνική επικράτεια κατά το 2021.

- Σύμφωνα με τα παραπάνω, οι γεννήσεις στην Ελλάδα κατά το 2021 ανήλθαν σε 85.346 (43.998 αγόρια και 41.348 κορίτσια) καταγράφοντας αύξηση κατά 0,7% σε σχέση με το 2020 που ήταν 84.764 (43.531 αγόρια και 41.233 κορίτσια). Στις γεννήσεις δεν συμπεριλαμβάνονται οι γεννήσεις νεκρών βρεφών, οι οποίες κατά το 2021 ανήλθαν σε 453, αυξημένες κατά 2,3% σε σχέση με το 2020 που ήταν 443 (Πίνακες 1, 2, 3, 4, 5 και 7).
- Οι θάνατοι, κατά το 2021, ανήλθαν σε 143.919 (73.418 άνδρες και 70.501 γυναίκες) καταγράφοντας αύξηση κατά 9,8% σε σχέση με το 2020 που ήταν 131.064 (66.201 άνδρες και 64.863 γυναίκες). Οι θάνατοι βρεφών ηλικίας κάτω του έτους ανήλθαν σε 297, αυξάνοντας το δείκτη βρεφικής θνησιμότητας (θάνατοι βρεφών ηλικίας κάτω του έτους ανά 1.000 γεννήσεις ζώντων) από 3,24 το 2020 σε 3,48 το 2021 (Πίνακες 1, 2, 6 και 7).
- Οι γάμοι το 2021 ανήλθαν σε 40.759 (18.487 θρησκευτικοί και 22.272 πολιτικοί) παρουσιάζοντας αύξηση κατά 29,5% σε σχέση με το 2020, κατά το οποίο είχαν πραγματοποιηθεί 31.475 (11.935 θρησκευτικοί και 19.540 πολιτικοί). Τα σύμφωνα συμβίωσης το 2021 ανήλθαν σε 11.550, παρουσιάζοντας αύξηση 28,5% σε σύγκριση με το 2020 που ήταν 8.986. Στα σύμφωνα συμβίωσης του έτους 2021 περιλαμβάνονται 225 σύμφωνα συμβίωσης μεταξύ ανδρών και 89 μεταξύ γυναικών (Πίνακας 8).

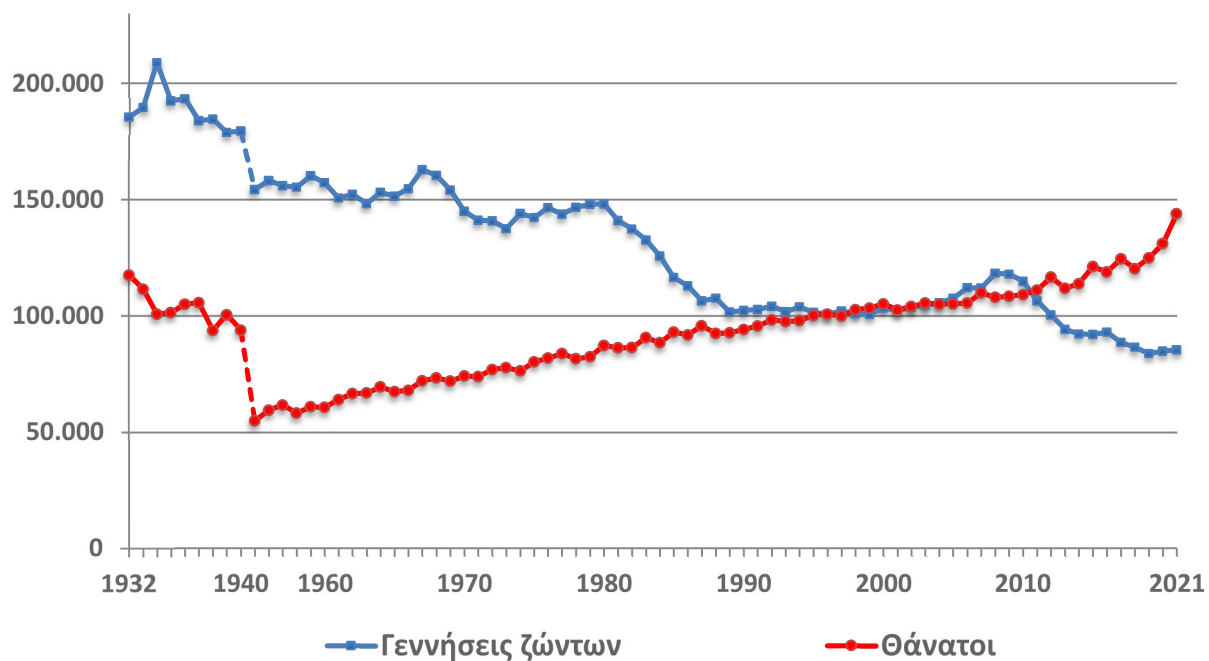
**Πληροφορίες για μεθοδολογικά θέματα:**

Διεύθυνση Στατιστικών Πληθυσμού, Απασχόλησης  
και Κόστους Ζωής  
Τμήμα Στατιστικών Πληθυσμού και Μετανάστευσης  
Γεωργία Θυμόγλου, τηλ.: 213 135 2175,  
e-mail: [g.thymoglou@statistics.gr](mailto:g.thymoglou@statistics.gr)  
Χρήστος Χρήστου, τηλ.: 213 135 2884,  
e-mail: [c.christou@statistics.gr](mailto:c.christou@statistics.gr)

**Πληροφορίες για παροχή δεδομένων:**

Τηλ: 213 135 2022, -2308, -2310  
e-mail: [data.dissem@statistics.gr](mailto:data.dissem@statistics.gr)

Γράφημα 1. Γεννήσεις ζώντων και θάνατοι για τα έτη 1932 – 2021



Πίνακας 1. Γεννήσεις ζώντων και θάνατοι

	ΓΕΝΝΗΣΕΙΣ	ΘΑΝΑΤΟΙ	ΦΥΣΙΚΗ ΜΕΤΑΒΟΛΗ
<b>1932</b>	185.523	117.593	67.930
<b>1940</b>	179.500	93.830	85.670
<b>1960</b>	157.239	60.563	96.676
<b>1965</b>	151.448	67.269	84.179
<b>1970</b>	144.928	74.009	70.919
<b>1975</b>	142.273	80.077	62.196
<b>1980</b>	148.134	87.282	60.852
<b>1985</b>	116.481	92.886	23.595
<b>1990</b>	102.229	94.152	8.077
<b>1995</b>	101.495	100.158	1.337
<b>2000</b>	103.274	105.170	-1.896
<b>2005</b>	107.545	105.091	2.454
<b>2010</b>	114.766	109.084	5.682
<b>2015</b>	91.847	121.183	-29.336
<b>2016</b>	92.898	118.788	-25.890
<b>2017</b>	88.553	124.495	-35.942
<b>2018</b>	86.440	120.291*	-33.851
<b>2019</b>	83.756*	124.954	-41.198
<b>2020</b>	84.764*	131.064*	-46.300
<b>2021</b>	85.346	143.919	-58.573

\*Αναθεωρημένα στοιχεία

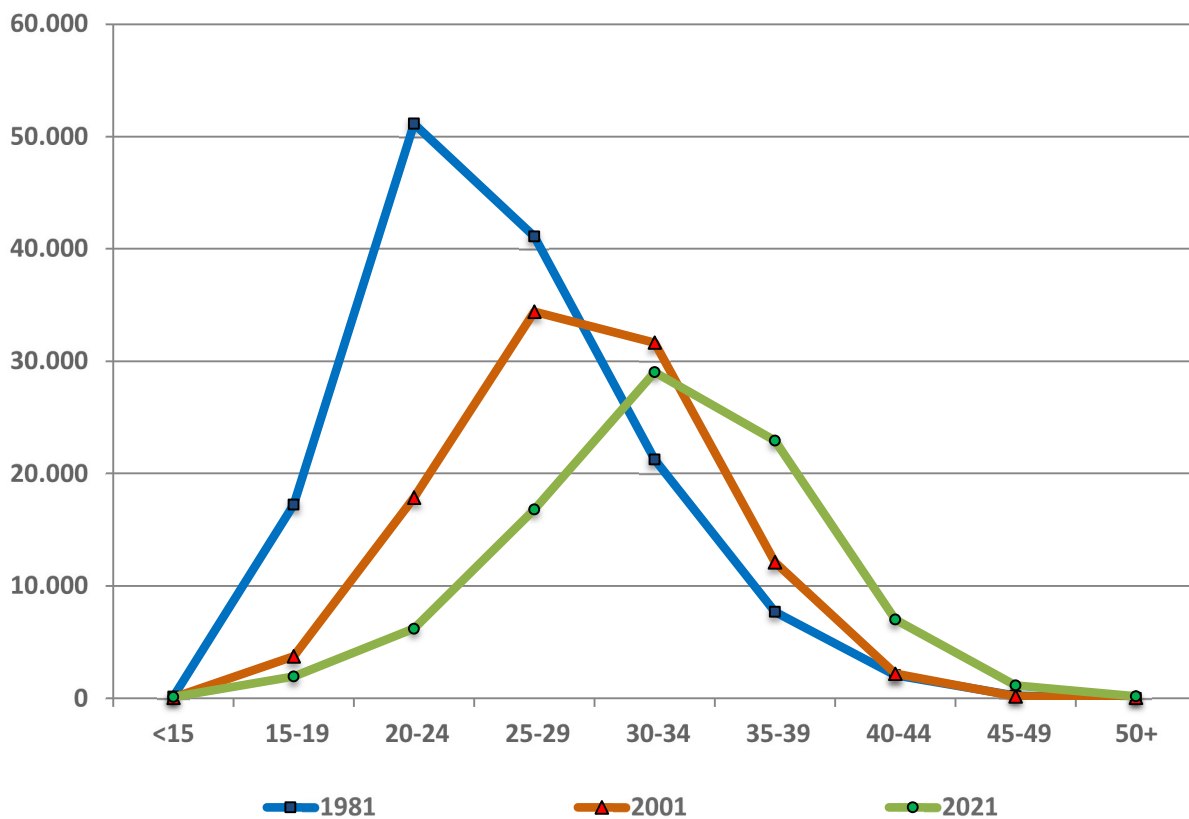
**Πίνακας 2. Γεννήσεις ζώντων κατά τόπο μόνιμης κατοικίας της μητέρας και θάνατοι κατά τόπο μόνιμης κατοικίας του θανόντα, έτους 2021**

	ΓΕΝΝΗΣΕΙΣ	ΘΑΝΑΤΟΙ
<b>ΣΥΝΟΛΟ ΧΩΡΑΣ</b>	<b>85.346</b>	<b>143.919</b>
<b>Ανατολική Μακεδονία και Θράκη</b>	<b>4.350</b>	<b>8.676</b>
Δράμα	629	1.502
Έβρος	987	2.200
Καβάλα	962	2.149
Ξάνθη	1.034	1.377
Ροδόπη	738	1.448
<b>Κεντρική Μακεδονία</b>	<b>13.536</b>	<b>26.809</b>
Ημαθία	937	2.170
Θεσσαλονίκη	8.617	14.121
Κιλκίς	469	1.441
Πέλλα	940	2.381
Πιερία	896	1.940
Σέρρες	897	3.336
Χαλκιδική	780	1.420
<b>Δυτική Μακεδονία</b>	<b>1.672</b>	<b>3.999</b>
Γρεβενά	154	533
Καστοριά	281	742
Κοζάνη	945	1.987
Φλώρινα	292	737
<b>Θεσσαλία</b>	<b>5.165</b>	<b>10.903</b>
Καρδίτσα	685	1.970
Λάρισα	2.225	3.806
Μαγνησία	1.416	3.043
Τρίκαλα	839	2.084
<b>Ήπειρος</b>	<b>2.231</b>	<b>4.514</b>
Άρτα	407	1.098
Θεσπρωτία	279	630
Ιωάννινα	1.157	1.985
Πρέβεζα	388	801
<b>Ιόνια Νησιά</b>	<b>1.810</b>	<b>2.793</b>
Ζάκυνθος	463	477
Κέρκυρα	839	1.480
Κεφαλλονιά	290	492
Λευκάδα	218	344
<b>Δυτική Ελλάδα</b>	<b>5.025</b>	<b>9.100</b>
Αιτωλοακαρνανία	1.458	3.030
Αχαΐα	2.588	3.875
Ηλεία	979	2.195
<b>Στερεά Ελλάδα</b>	<b>3.643</b>	<b>7.770</b>
Βοιωτία	820	1.634
Εύβοια	1.599	2.966
Ευρυτανία	74	244
Φθιώτιδα	954	2.431
Φωκίδα	196	495
<b>Πελοπόννησος</b>	<b>4.061</b>	<b>8.295</b>
Αργολίδα	732	1.433
Αρκαδία	517	1.232
Κορινθία	1.099	2.160
Λακωνία	550	1.248
Μεσσηνία	1.163	2.222
<b>Αττική</b>	<b>31.992</b>	<b>47.793</b>
<b>Βόρειο Αιγαίο</b>	<b>1.720</b>	<b>2.405</b>
Λέσβος	920	1.224
Σάμος	339	538
Χίος	461	643
<b>Νότιο Αιγαίο</b>	<b>3.496</b>	<b>3.260</b>
Δωδεκάνησος	2.086	1.917
Κυκλάδες	1.410	1.343
<b>Κρήτη</b>	<b>6.530</b>	<b>6.971</b>
Ηράκλειο	3.213	3.421
Λασιθί	664	954
Ρέθυμνο	995	848
Χανιά	1.658	1.748
<b>Εξωτερικό</b>	<b>115</b>	<b>631</b>

**Πίνακας 3. Γεννήσεις ζώντων κατά ομάδες ηλικιών της μητέρας, ετών 1981, 1991, 2001, 2011 και 2021**

	1981	1991	2001	2011	2021
<15	156	75	74	106	129
15-19	17.218	6.684	3.724	2.644	1.929
20-24	51.143	31.158	17.859	11.690	6.207
25-29	41.115	35.488	34.421	28.102	16.813
30-34	21.233	20.802	31.656	38.600	29.025
35-39	7.702	6.974	12.123	20.328	22.931
40-44	2.038	1.327	2.169	4.312	6.997
45-49	241	92	186	574	1.128
50+	42	20	70	72	187
Άγνωστη	65	82	-	-	-
<b>ΣΥΝΟΛΟ</b>	<b>140.953</b>	<b>102.702</b>	<b>102.282</b>	<b>106.428</b>	<b>85.346</b>

**Γράφημα 2. Γεννήσεις ζώντων κατά ομάδες ηλικιών της μητέρας, για τα έτη 1981, 2001 και 2021**



Πίνακας 4. Στοιχεία γεννήσεων ζώντων, για τα έτη 2013 – 2021

	2013	2014	2015	2016	2017	2018	2019*	2020*	2021
<b>ΓΕΝΝΗΣΕΙΣ ΖΩΝΤΩΝ</b>	<b>94.134</b>	<b>92.149</b>	<b>91.847</b>	<b>92.898</b>	<b>88.553</b>	<b>86.440</b>	<b>83.756</b>	<b>84.764</b>	<b>85.346</b>
Άρρενες	48.430	47.384	47.294	47.882	45.686	44.525	42.940	43.531	43.998
Θήλειες	45.704	44.765	44.553	45.016	42.867	41.915	40.816	41.233	41.348
Ελληνίδες μητέρες	80.938	79.985	79.919	80.166	76.177	74.121	71.693	72.249	75.276
% Συμμετοχή	86,0	86,8	87,0	86,3	86,0	85,7	85,6	85,2	88,2
Αλλοδαπές μητέρες	13.183	12.152	11.924	12.724	12.371	12.316	12.055	12.514	10.068
% Συμμετοχή	14,0	13,2	13,0	13,7	14,0	14,3	14,4	14,8	11,8
Άγνωστης υπηκοότητας	13	12	4	8	5	3	8	1	2
Γεννήσεις εντός γάμου**	87.797	84.984	84.454	85.373	81.094	78.871	76.163	76.994	77.473
% Συμμετοχή	93,3	92,2	92,0	91,9	91,6	91,2	90,9	90,8	90,8
Γεννήσεις εκτός γάμου	6.337	7.165	7.393	7.525	7.459	7.569	7.593	7.770	7.873
% Συμμετοχή	6,7	7,8	8,0	8,1	8,4	8,8	9,1	9,2	9,2
Μέση ηλικία της μητέρας	30,9	31,0	31,3	31,3	31,4	31,5	31,6	31,6	32,1

\*Αναθεωρημένα στοιχεία

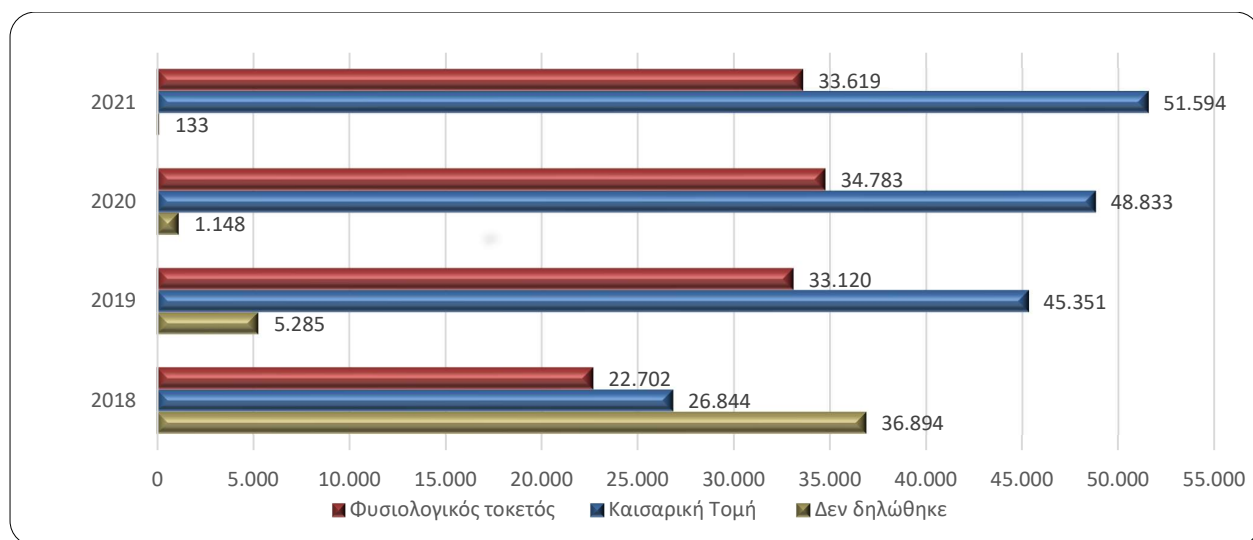
\*\*Περιλαμβάνονται και οι γεννήσεις εντός Συμφώνων Συμβίωσης

Πίνακας 5. Γεννήσεις ζώντων κατά μέθοδο γέννησης, για τα έτη 2018 - 2021

	2018	2019	2020	2021
Φυσιολογικός τοκετός	22.702	33.120	34.783	33.619
Καισαρική Τομή	26.844	45.351	48.833	51.594
Δεν δηλώθηκε	36.894	5.285*	1.148*	133

\*Αναθεωρημένα στοιχεία

Γράφημα 3. Γεννήσεις ζώντων κατά μέθοδο γέννησης\*, για τα έτη 2018 - 2021



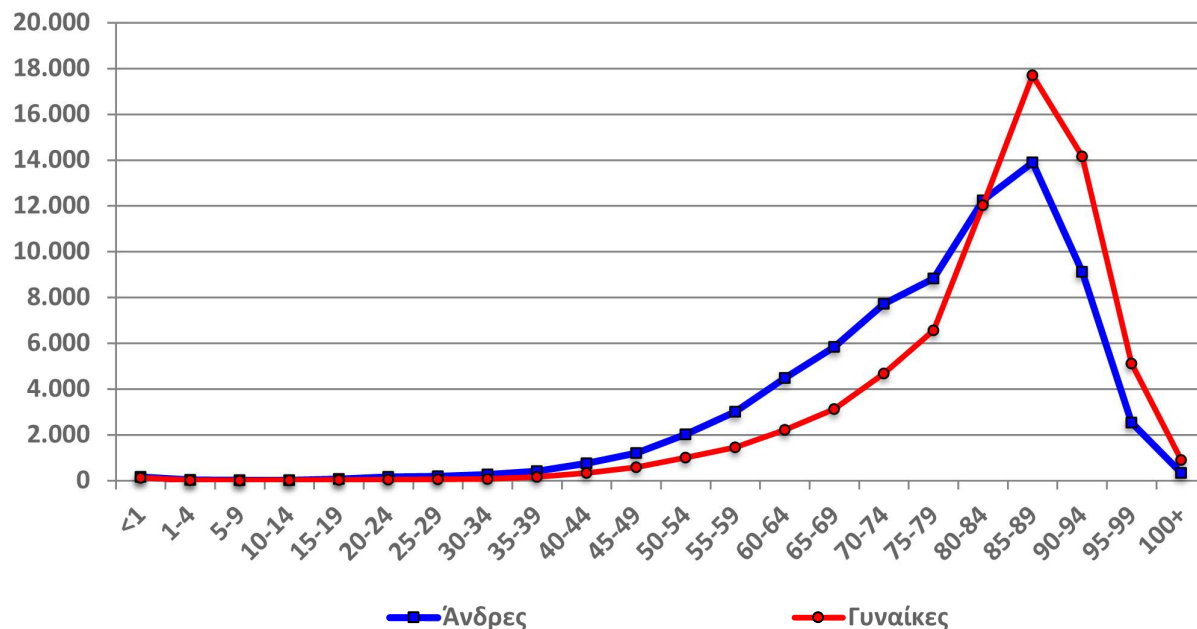
\* Η πληροφορία για την μέθοδο γέννησης άρχισε να συλλέγεται από το 2018.

Πίνακας 6. Θάνατοι κατά φύλο και ομάδες ηλικιών, για τα έτη 2020 και 2021

ΗΛΙΚΙΑ	2020*			2021		
	ΣΥΝΟΛΟ	ΑΝΔΡΕΣ	ΓΥΝΑΙΚΕΣ	ΣΥΝΟΛΟ	ΑΝΔΡΕΣ	ΓΥΝΑΙΚΕΣ
	<b>131.064</b>	<b>66.201</b>	<b>64.863</b>	<b>143.919</b>	<b>73.418</b>	<b>70.501</b>
Κάτω του έτους	275	161	114	297	164	133
1-4	49	25	24	53	32	21
5-9	31	22	9	36	23	13
10-14	36	24	12	42	26	16
15-19	117	78	39	113	80	33
20-24	207	167	40	210	161	49
25-29	236	180	56	260	198	62
30-34	325	235	90	356	279	77
35-39	545	383	162	587	420	167
40-44	947	617	330	1.100	757	343
45-49	1.543	998	545	1.794	1.210	584
50-54	2.620	1.714	906	3.032	2.021	1.011
55-59	3.898	2.632	1.266	4.466	3.008	1.458
60-64	5.703	3.853	1.850	6.711	4.491	2.220
65-69	7.883	5.258	2.625	8.976	5.840	3.136
70-74	10.974	6.972	4.002	12.416	7.728	4.688
75-79	13.633	7.866	5.767	15.401	8.838	6.563
80-84	23.317	11.509	11.808	24.280	12.243	12.037
85-89	29.564	12.939	16.625	31.598	13.897	17.701
90-94	21.631	8.176	13.455	23.278	9.117	14.161
95-99	6.422	2.108	4.314	7.660	2.536	5.124
100+	1.097	274	823	1.236	336	900
Άγνωστη	11	10	1	17	13	4

\*Αναθεωρημένα στοιχεία

Γράφημα 4. Θάνατοι κατά φύλο και ομάδες ηλικιών, για το έτος 2021

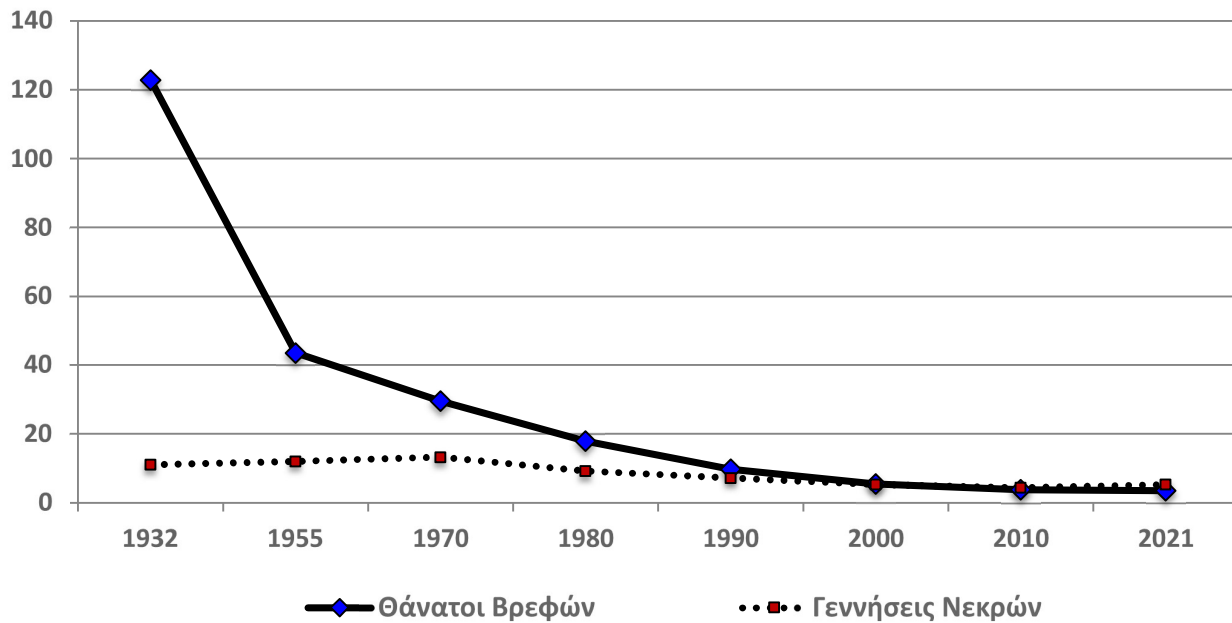


**Πίνακας 7. Στοιχεία και Δείκτες Βρεφικής, Περιγεννητικής και Νεογνικής Θνησιμότητας για τα έτη 2012 – 2021**

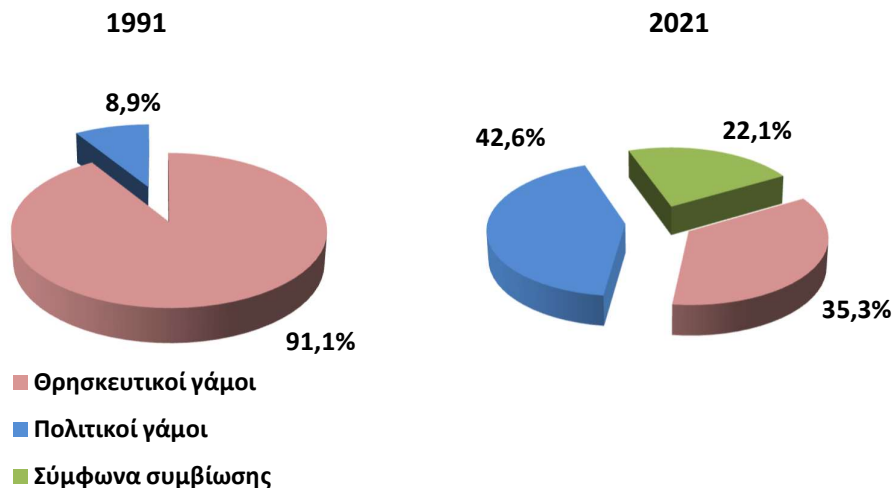
	Θάνατοι	Γεννηθέντα Νεκρά	Θάνατοι Βρεφών	Δείκτης Βρεφικής Θνησιμότητας	Δείκτης Περιγεννητικής Θνησιμότητας	Δείκτης Νεογνικής Θνησιμότητας
<b>2012</b>	116.668	446	293	2,92	5,64	1,88
<b>2013</b>	111.794	376	345	3,66	5,79	2,64
<b>2014</b>	113.740	353	345	3,74	5,66	2,63
<b>2015</b>	121.183	312	364	3,96	5,35	2,83
<b>2016</b>	118.788	339	387	4,17	5,42	2,81
<b>2017</b>	124.495	363	306	3,46	5,66	2,35
<b>2018</b>	120.291*	335	300	3,47	5,53	2,43
<b>2019</b>	124.954	454	313	3,74*	7,11*	2,59
<b>2020</b>	131.064*	443*	275	3,24	6,78*	2,29
<b>2021</b>	143.919	453	297	3,48	6,84	2,43

\*Αναθεωρημένα στοιχεία

**Γράφημα 5. Θάνατοι βρεφών ηλικίας κάτω του έτους και γεννήσεις νεκρών, ανά 1.000 γεννήσεις ζώντων**



**Γράφημα 6. Γάμοι (θρησκευτικοί – πολιτικοί) και Σύμφωνα Συμβίωσης,  
για τα έτη 1991 και 2021**

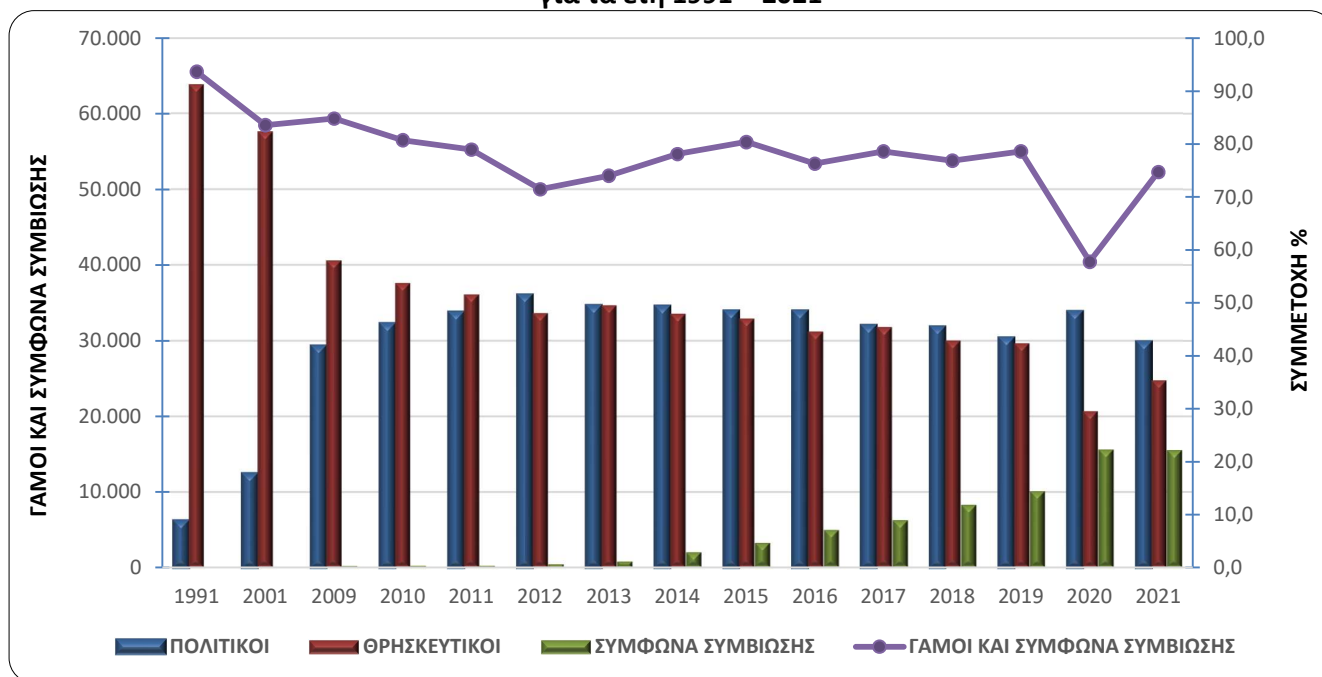


**Πίνακας 8. Γάμοι (θρησκευτικοί – πολιτικοί) και Σύμφωνα Συμβίωσης**

ΕΤΟΣ	ΓΑΜΟΙ ΚΑΙ ΣΥΜΦΩΝΑ ΣΥΜΒΙΩΣΗΣ	ΓΑΜΟΙ	ΘΡΗΣΚΕΥΤΙΚΟΙ		ΠΟΛΙΤΙΚΟΙ		ΣΥΜΦΩΝΑ ΣΥΜΒΙΩΣΗΣ	
			ΑΡΙΘΜΟΣ	ΣΥΜΜΕΤΟΧΗ %	ΑΡΙΘΜΟΣ	ΣΥΜΜΕΤΟΧΗ %	ΑΡΙΘΜΟΣ	ΣΥΜΜΕΤΟΧΗ %
1932	39.283	39.283	39.283	-	-	-	-	-
1955	66.274	66.274	66.274	-	-	-	-	-
1971	73.350	73.350	73.350	-	-	-	-	-
1981	71.178	71.178	71.178	-	-	-	-	-
1991	65.568	65.568	59.710	91,1	5.858	8,9	-	-
2001	58.491	58.491	48.087	82,2	10.404	17,8	-	-
2009	59.373	59.212	34.375	57,9	24.837	41,8	161	0,3
2010	56.518	56.338	30.327	53,7	26.011	46,0	180	0,3
2011	55.284	55.099	28.472	51,5	26.627	48,2	185	0,3
2012	50.019	49.705	23.980	48,0	25.725	51,4	314	0,6
2013	51.837	51.256	25.624	49,4	25.632	49,5	581	1,1
2014	54.678	53.105	26.152	47,8	26.953	49,3	1.573	2,9
2015	56.283	53.672	26.419	47,0	27.253	48,4	2.611	4,6
2016	53.431	49.632	23.778	44,5	25.854	48,4	3.799	7,1
2017	55.059	50.138	24.975	45,4	25.163	45,7	4.921	8,9
2018	53.797	47.428	23.010	42,8	24.418	45,4	6.369	11,8
2019	55.061	47.137	23.278	42,3	23.859	43,3	7.924	14,4
2020	40.461	31.475	11.935	29,5	19.540	48,3	8.986	22,2
2021	52.309	40.759	18.487	35,3	22.272	42,6	11.550	22,1



**Γράφημα 7. Εξέλιξη γάμων, συμφώνων συμβίωσης και ποσοστά συμμετοχής, για τα έτη 1991 – 2021**



**Πίνακας 9. Κατανομή ηλικιών συζύγων κατά τον 1<sup>ο</sup> γάμο, έτους 2021**

	ΑΝΔΡΕΣ	ΓΥΝΑΙΚΕΣ
<b>ΣΥΝΟΛΟ</b>	<b>35.396</b>	<b>35.846</b>
<15	0	3
15-19	103	417
20-24	1.097	3.173
25-29	6.652	11.519
30-34	12.743	12.482
35-39	8.831	5.465
40-44	3.887	1.824
45-49	1.329	613
50-54	480	223
55-59	159	77
60-64	76	38
65-69	26	7
70-74	6	2
75+	7	3

## ΕΠΕΞΗΓΗΜΑΤΙΚΕΣ ΣΗΜΕΙΩΣΕΙΣ

### **Φυσική Κίνηση Πληθυσμού**

Η Έρευνα Φυσικής Κίνησης Πληθυσμού με τη σημερινή της μορφή διενεργείται από το 1956. Από το Μάιο 2013 και μετά η ΕΛΣΤΑΤ έχει πρόσβαση στο σύστημα «ΑΡΙΑΔΝΗ» του Υπουργείου Εσωτερικών. Πρόκειται για ηλεκτρονικό σύστημα καταχώρησης των δημογραφικών συμβάντων και με την καταχώρηση ενός γεγονότος ενημερώνεται η βάση της ΕΛ.ΣΤΑΤ. σε μηνιαία βάση. Ακολουθεί επεξεργασία και ποιοτικοί έλεγχοι. Τα αποτελέσματα εξάγονται σε ετήσια βάση.

### **Νομικό πλαίσιο**

Νόμος 344/76 «Περί ληξιαρχικών πράξεων» που καθορίζει τις υποχρεώσεις των ληξιάρχων στη συλλογή και εν συνεχεία διαβίβαση των στοιχείων και Νόμος 3832/2010 «Ελληνικό Στατιστικό Σύστημα, Σύσταση Ελληνικής Στατιστικής Αρχής (ΕΛΣΤΑΤ) ως Ανεξάρτητης Αρχής», όπως ισχύει.

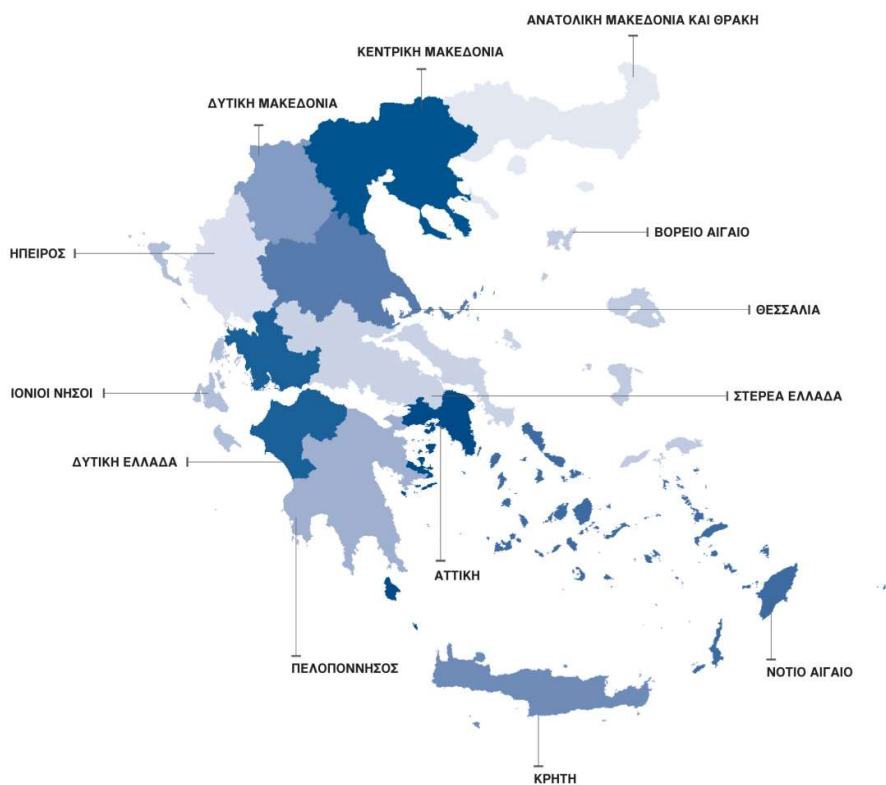
### **Κάλυψη**

Η έρευνα είναι απογραφική και περιλαμβάνει το σύνολο των γάμων – γεννήσεων – θανάτων και Συμφώνων Συμβίωσης που πραγματοποιούνται στην Επικράτεια.

### **Γεωγραφική ταξινόμηση**

Η γεωγραφική ταξινόμηση βασίζεται στην Ονοματολογία των Εδαφικών Στατιστικών Μονάδων (NUTS).

### **Χάρτης των Περιφερειών (NUTS2) της Ελλάδος**



<b>Περίοδος Αναφοράς</b>	Ημερολογιακό έτος 2021.
<b>Ορισμοί</b>	<p><b>Βρεφική θνησιμότητα:</b> Η αναλογία των θανάτων βρεφών ηλικίας κάτω του ενός έτους κατά τη διάρκεια του έτους αναφοράς στον αριθμό των γεννήσεων ζώντων στο ίδιο έτος. Η αναλογία εκφράζεται ανά 1.000 γεννήσεις ζώντων.</p> <p><b>Νεογνική θνησιμότητα:</b> Η αναλογία των θανάτων βρεφών ηλικίας κάτω των <b>28 ημερών</b> κατά τη διάρκεια του έτους αναφοράς στον αριθμό των γεννήσεων ζώντων στο ίδιο έτος. Η αναλογία εκφράζεται ανά 1.000 γεννήσεις ζώντων.</p> <p><b>Περιγεννητική θνησιμότητα:</b> Η αναλογία των θανάτων βρεφών ηλικίας κάτω της <b>μιας εβδομάδας</b> και των γεννήσεων νεκρών κατά τη διάρκεια του έτους αναφοράς στον αριθμό των γεννήσεων (περιλαμβανομένων των γεννήσεων νεκρών) στο ίδιο έτος. Η αναλογία εκφράζεται ανά 1.000 γεννήσεις.</p> <p>Η <b>μέση ηλικία της μητέρας κατά τη γέννηση</b> υπολογίζεται με στάθμιση των ειδικών καθ' ηλικία δεικτών γονιμότητας.</p> <p><b>Φυσική μεταβολή (Φυσικό Ισοζύγιο):</b> Η διαφορά των θανάτων από τις γεννήσεις χωρίς το συνυπολογισμό της καθαρής μετανάστευσης (εισερχόμενοι-εξερχόμενοι μετανάστες).</p>
<b>Μεθοδολογία</b>	<p>Τα στοιχεία της Φυσικής Κίνησης Πληθυσμού μετά τη συλλογή τους από το «ηλεκτρονικό ληξιαρχείο», ελέγχονται ποιοτικά, επεξεργάζονται και πινακοποιούνται. Στις περιπτώσεις τέλεσης γάμων και των δύο τύπων (θρησκευτικοί και πολιτικοί) καταγράφεται μόνον ο γάμος που τελέστηκε πρώτος. Θάνατοι μεταναστών – προσφύγων που συμβαίνουν στην προσπάθεια προσέγγισης Ελληνικών νησιών από τις Τουρκικές ακτές (πνιγμοί) δεν περιλαμβάνονται.</p> <p>Τα στοιχεία της Φυσικής Κίνησης Πληθυσμού ενδέχεται να αναθεωρούνται μετά την ενσωμάτωση νέων στοιχείων ή περαιτέρω διευκρινήσεων.</p>
<b>Παραπομπές</b>	<p>Περισσότερες πληροφορίες (πίνακες, μεθοδολογία) σχετικά με τη Φυσική Κίνηση Πληθυσμού μπορούν να αναζητηθούν στην ιστοσελίδα της ΕΛΣΤΑΤ <a href="http://www.statistics.gr">http://www.statistics.gr</a>, στο σύνδεσμο «Στατιστικά Θέματα, Φυσική Κίνηση Πληθυσμού».</p>