



ΔΕΙΚΤΕΣ ΤΙΜΩΝ ΚΑΤΗΓΟΡΙΩΝ ΕΡΓΩΝ ΚΑΙ ΚΟΣΤΟΥΣ ΚΑΤΑΣΚΕΥΗΣ ΝΕΩΝ ΚΤΗΡΙΩΝ ΚΑΤΟΙΚΙΩΝ Α' τρίμηνο 2025

Ο Γενικός Δείκτης Τιμών Κατηγοριών Έργων Κατασκευής Νέων Κτηρίων Κατοικιών του Α' τριμήνου 2025, σε σύγκριση με τον αντίστοιχο δείκτη του Α' τριμήνου 2024, παρουσίασε αύξηση 2,7%, έναντι αύξησης 3,0% που σημειώθηκε κατά την σύγκριση των αντίστοιχων δεικτών του έτους 2024 με το 2023 (Πίνακας 1).

Ο Γενικός Δείκτης κατά το Α' τρίμηνο 2025, σε σύγκριση με τον δείκτη του Δ' τριμήνου 2024, παρουσίασε αύξηση 0,7%, έναντι αύξησης 0,8% που σημειώθηκε κατά την αντίστοιχη σύγκριση των δεικτών του έτους 2024 με το 2023 (Πίνακας 2).

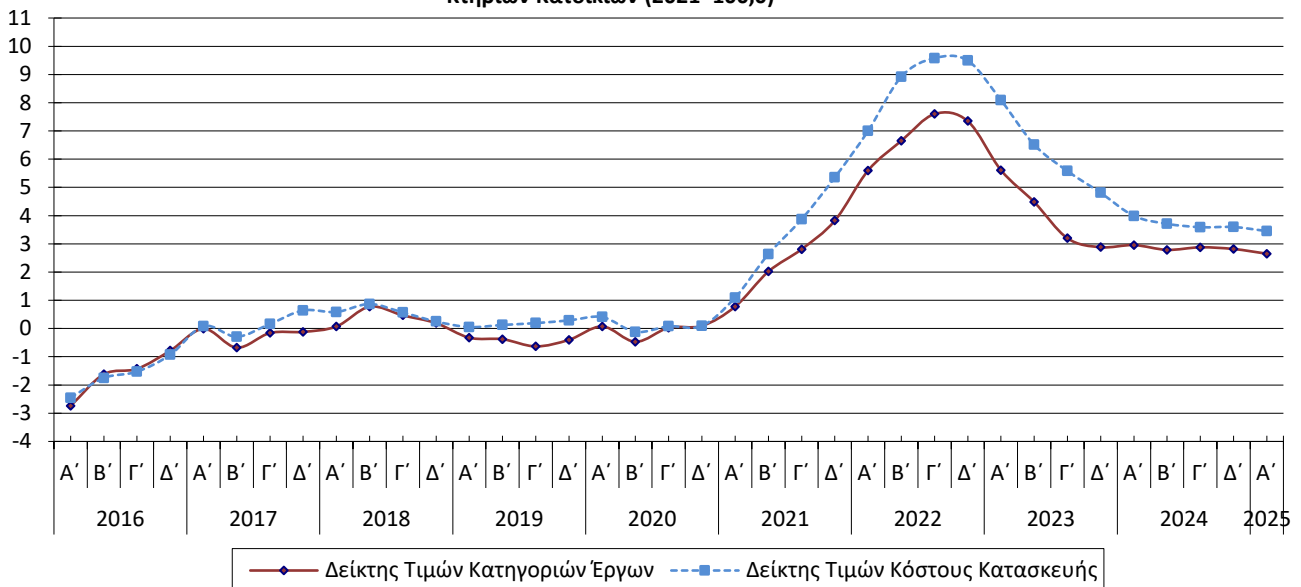
Ο μέσος δείκτης του δωδεκαμήνου Απριλίου 2024 - Μαρτίου 2025, σε σύγκριση με τον αντίστοιχο δείκτη του δωδεκαμήνου Απριλίου 2023 - Μαρτίου 2024, παρουσίασε αύξηση 2,8%, έναντι αύξησης 3,4% που σημειώθηκε κατά τα αντίστοιχα προηγούμενα δωδεκάμηνα (Πίνακας 7).

Ο Γενικός Δείκτης Τιμών Κόστους Κατασκευής Νέων Κτηρίων Κατοικιών του Α' τριμήνου 2025, σε σύγκριση με τον αντίστοιχο δείκτη του Α' τριμήνου 2024, παρουσίασε αύξηση 3,5%, έναντι αύξησης 4,0% που σημειώθηκε κατά την αντίστοιχη σύγκριση των δεικτών του έτους 2024 με το 2023. Ειδικότερα, η ετήσια αύξηση κατά 3,5%, οφείλεται στην αύξηση του Δείκτη Τιμών Υλικών κατά 4,0% και στην αύξηση του Δείκτη Τιμών Αμοιβής Εργασίας κατά 2,6% (Πίνακες 3, 5).

Ο Γενικός Δείκτης κατά το Α' τρίμηνο 2025, σε σύγκριση με τον δείκτη του Δ' τριμήνου 2024, παρουσίασε αύξηση 0,5%, έναντι αύξησης 0,6% που σημειώθηκε κατά την αντίστοιχη σύγκριση των δεικτών του έτους 2024 με το 2023. Ειδικότερα, η τριμηνιαία αύξηση κατά 0,5% οφείλεται στην αύξηση του Δείκτη Τιμών Υλικών κατά 0,5% και στην αύξηση του Δείκτη Τιμών Αμοιβής Εργασίας κατά 0,5% επίσης (Πίνακες 4, 6).

Ο μέσος δείκτης του δωδεκαμήνου Απριλίου 2024 - Μαρτίου 2025, σε σύγκριση με τον αντίστοιχο δείκτη του δωδεκαμήνου Απριλίου 2023 - Μαρτίου 2024, παρουσίασε αύξηση 3,6%, έναντι αύξησης 5,2% που σημειώθηκε κατά τα αντίστοιχα προηγούμενα δωδεκάμηνα (Πίνακας 8).

Εξέλιξη ετησίων μεταβολών (%) Δεικτών Τιμών Κατηγοριών Έργων και Κόστους Κατασκευής Νέων Κτηρίων Κατοικιών (2021=100,0)



Πληροφορίες για μεθοδολογικά θέματα:

Διεύθυνση Στατιστικών Επιχειρήσεων
Τμήμα Δεικτών Μεταποίησης - Κατασκευών και Βιομηχανικών Προϊόντων
Η Αναπληρώτρια Προϊσταμένη του Τμήματος: Ευρυδίκη Βλαχοκώστα
Τηλ: 213 135 2056
E-mail: e.vlachokosta@statistics.gr

Πληροφορίες για παροχή δεδομένων:

Τηλ: 213 135 2022, 2308, 2310
E-mail: data.dissem@statistics.gr

Πίνακας 1. Ετήσιες μεταβολές Δεικτών Τιμών Κατηγοριών Έργων Κατασκευής Νέων Κτηρίων Κατοικιών

Έτος βάσης: 2021=100,0

Α/Α	Κατηγορίες έργων	Συντελεστής στάθμισης	Α' τρίμηνο			Μεταβολή (%)	
			2025	2024	2023	2025/2024	2024/2023
	Γενικός Δείκτης	100,00	116,2	113,2	109,9	2,7	3,0
1	Χωματουργικά	1,29	115,0	113,0	110,5	1,8	2,2
2	Οπλισμένα και μη σκυροδέματα	32,85	116,1	113,4	110,5	2,3	2,6
3	Τοιχοδομές	6,96	115,2	112,1	109,1	2,7	2,8
4	Επιχρίσματα	8,55	115,8	112,4	109,4	3,0	2,8
5	Ηλεκτρικές εγκαταστάσεις	4,91	117,4	114,2	110,8	2,8	3,0
6	Υδραυλικές εγκαταστάσεις	5,15	118,9	115,6	111,6	2,8	3,6
7	Εγκαταστάσεις κεντρικής θέρμανσης	5,34	115,7	113,1	109,4	2,3	3,4
8	Επιστρώσεις - Επενδύσεις	7,29	114,9	111,8	108,7	2,8	2,9
9	Ξυλουργικές εργασίες	4,37	114,4	111,5	109,1	2,6	2,2
10	Σιδηροκατασκευές	3,43	119,5	116,1	112,6	3,0	3,1
11	Αλουμινοκατασκευές	6,54	120,0	115,8	112,3	3,6	3,1
12	Χρωματισμοί	4,72	114,8	111,2	108,3	3,2	2,7
13	Μονώσεις	2,96	114,9	111,9	109,0	2,7	2,6
14	Υαλοπίνακες	1,74	115,0	112,2	109,3	2,5	2,7
15	Ανελκυστήρες	2,27	111,9	110,0	107,7	1,7	2,2
16	Γύψινες κατασκευές	0,82	109,5	107,4	105,0	1,9	2,3
17	Ειδικές εγκαταστάσεις χωρίς συσκευές και εξαρτήματα	0,82	114,5	111,8	108,6	2,5	2,9

Σημείωση: Οι δείκτες και οι ποσοστιαίες μεταβολές δημοσιεύονται με στρογγυλοποίηση ενός δεκαδικού ψηφίου.

Πίνακας 2. Τριμηνιαίες μεταβολές Δεικτών Τιμών Κατηγοριών Έργων Κατασκευής Νέων Κτηρίων Κατοικιών

Έτος βάσης: 2021=100,0

Α/Α	Κατηγορίες έργων	Συντελεστής στάθμισης	2025	2024	Μεταβολή (%)	2024	2023	Μεταβολή (%)
			Α' τρίμηνο	Δ' τρίμηνο		Α' τρίμηνο	Δ' τρίμηνο	
	Γενικός Δείκτης	100,00	116,2	115,4	0,7	113,2	112,3	0,8
1	Χωματουργικά	1,29	115,0	114,6	0,3	113,0	112,0	0,9
2	Οπλισμένα και μη σκυροδέματα	32,85	116,1	115,2	0,8	113,4	112,6	0,7
3	Τοιχοδομές	6,96	115,2	114,5	0,6	112,1	111,6	0,5
4	Επιχρίσματα	8,55	115,8	114,9	0,7	112,4	111,8	0,6
5	Ηλεκτρικές εγκαταστάσεις	4,91	117,4	116,9	0,4	114,2	113,5	0,6
6	Υδραυλικές εγκαταστάσεις	5,15	118,9	118,5	0,3	115,6	114,4	1,0
7	Εγκαταστάσεις κεντρικής θέρμανσης	5,34	115,7	115,3	0,4	113,1	112,1	0,9
8	Επιστρώσεις - Επενδύσεις	7,29	114,9	114,1	0,8	111,8	111,0	0,7
9	Ξυλουργικές εργασίες	4,37	114,4	113,9	0,4	111,5	110,9	0,5
10	Σιδηροκατασκευές	3,43	119,5	119,0	0,4	116,1	115,2	0,8
11	Αλουμινοκατασκευές	6,54	120,0	118,6	1,2	115,8	115,0	0,7
12	Χρωματισμοί	4,72	114,8	113,9	0,7	111,2	110,7	0,4
13	Μονώσεις	2,96	114,9	114,3	0,6	111,9	111,5	0,4
14	Υαλοπίνακες	1,74	115,0	114,6	0,3	112,2	111,4	0,7
15	Ανελκυστήρες	2,27	111,9	111,5	0,4	110,0	109,7	0,3
16	Γύψινες κατασκευές	0,82	109,5	109,0	0,4	107,4	106,8	0,6
17	Ειδικές εγκαταστάσεις χωρίς συσκευές και εξαρτήματα	0,82	114,5	114,2	0,3	111,8	110,9	0,7

Σημείωση: Οι δείκτες και οι ποσοστιαίες μεταβολές δημοσιεύονται με στρογγυλοποίηση ενός δεκαδικού ψηφίου.

Πίνακας 3. Ετήσιες μεταβολές Δεικτών Τιμών Κόστους Κατασκευής Νέων Κτηρίων Κατοικιών

Έτος βάσης: 2021=100,0

Α/Α	Δείκτες	Συντελεστής στάθμησης	Α' τρίμηνο			Μεταβολή (%)	
			2025	2024	2023	2025/2024	2024/2023
	Γενικός Δείκτης Κόστους	100,00	122,1	118,0	113,5	3,5	4,0
1	Δείκτης Τιμών Υλικών	57,85	128,9	123,9	117,0	4,0	5,9
2	Δείκτης Τιμών Αμοιβής Εργασίας	42,15	112,8	110,0	107,7	2,6	2,1

Σημείωση: Οι δείκτες και οι ποσοστιαίες μεταβολές δημοσιεύονται με στρογγυλοποίηση ενός δεκαδικού ψηφίου.

Πίνακας 4. Τριμηνιαίες μεταβολές Δεικτών Τιμών Κόστους Κατασκευής Νέων Κτηρίων Κατοικιών

Έτος βάσης: 2021=100,0

Α/Α	Δείκτες	Συντελεστής στάθμησης	2025	2024	Μεταβολή (%)	2024	2023	Μεταβολή (%)
			Α' τρίμηνο	Δ' τρίμηνο		Α' τρίμηνο	Δ' τρίμηνο	
	Γενικός Δείκτης Κόστους	100,00	122,1	121,5	0,5	118,0	117,3	0,6
1	Δείκτης Τιμών Υλικών	57,85	128,9	128,2	0,5	123,9	121,6	1,9
2	Δείκτης Τιμών Αμοιβής Εργασίας	42,15	112,8	112,2	0,5	110,0	110,0	0,0

Σημείωση: Οι δείκτες και οι ποσοστιαίες μεταβολές δημοσιεύονται με στρογγυλοποίηση ενός δεκαδικού ψηφίου.

Πίνακας 5. Ετήσιες μεταβολές Δεικτών Τιμών Αμοιβής Εργασίας Κατασκευής Νέων Κτηρίων Κατοικιών

Έτος βάσης: 2021=100,0

Α/Α	Κατηγορίες εργασιών	Συντελεστής στάθμισης	Α' τρίμηνο			Μεταβολή (%)	
			2025	2024	2023	2025/2024	2024/2023
	Γενικός Δείκτης	100,00	112,8	110,0	107,7	2,6	2,1
1	Χωματουργικά	3,73	112,0	110,1	108,4	1,7	1,6
2	Οπλισμένα και μη σκυροδέματα	21,76	113,2	110,4	108,4	2,5	1,9
3	Τοιχοδομές	14,51	112,9	109,9	107,4	2,7	2,4
4	Επιχρίσματα	12,09	113,2	109,9	107,8	2,9	2,0
5	Ηλεκτρικές εγκαταστάσεις	8,38	114,1	111,0	108,4	2,8	2,4
6	Υδραυλικές εγκαταστάσεις	5,49	114,5	111,3	109,0	2,9	2,1
7	Εγκαταστάσεις κεντρικής θέρμανσης	8,38	113,4	111,0	109,2	2,1	1,6
8	Επιστρώσεις - Επενδύσεις	13,23	111,5	108,8	106,3	2,5	2,3
9	Χρωματισμοί	8,37	110,6	107,8	105,9	2,6	1,8
10	Μονώσεις	2,08	110,4	107,6	106,3	2,6	1,2
11	Γύψινες κατασκευές	1,97	110,5	107,6	105,7	2,7	1,8

Σημείωση: Οι δείκτες και οι ποσοστιαίες μεταβολές δημοσιεύονται με στρογγυλοποίηση ενός δεκαδικού ψηφίου.

Πίνακας 6. Τριμηνιαίες μεταβολές Δεικτών Τιμών Αμοιβής Εργασίας Κατασκευής Νέων Κτηρίων Κατοικιών

Έτος βάσης: 2021=100,0

Α/Α	Κατηγορίες εργασιών	Συντελεστής στάθμισης	2025	2024	Μεταβολή (%)	2024	2023	Μεταβολή (%)
			Α' τρίμηνο	Δ' τρίμηνο		Α' τρίμηνο	Δ' τρίμηνο	
	Γενικός Δείκτης	100,00	112,8	112,2	0,5	110,0	110,0	0,0
1	Χωματουργικά	3,73	112,0	111,9	0,1	110,1	109,7	0,3
2	Οπλισμένα και μη σκυροδέματα	21,76	113,2	112,5	0,6	110,4	110,3	0,1
3	Τοιχοδομές	14,51	112,9	112,4	0,4	109,9	110,1	-0,2
4	Επιχρίσματα	12,09	113,2	112,5	0,6	109,9	110,3	-0,3
5	Ηλεκτρικές εγκαταστάσεις	8,38	114,1	113,6	0,4	111,0	111,0	0,0
6	Υδραυλικές εγκαταστάσεις	5,49	114,5	114,1	0,3	111,3	111,4	-0,1
7	Εγκαταστάσεις κεντρικής θέρμανσης	8,38	113,4	113,0	0,3	111,0	111,3	-0,3
8	Επιστρώσεις - Επενδύσεις	13,23	111,5	110,8	0,7	108,8	108,8	0,0
9	Χρωματισμοί	8,37	110,6	110,1	0,5	107,8	108,5	-0,6
10	Μονώσεις	2,08	110,4	109,7	0,7	107,6	108,8	-1,1
11	Γύψινες κατασκευές	1,97	110,5	109,7	0,7	107,6	107,7	-0,1

Σημείωση: Οι δείκτες και οι ποσοστιαίες μεταβολές δημοσιεύονται με στρογγυλοποίηση ενός δεκαδικού ψηφίου.

Πίνακας 7. Μεταβολές Δείκτη Τιμών Κατηγοριών Έργων Κατασκευής Νέων Κτηρίων Κατοικιών

Έτος βάσης: 2021=100,0

Έτος και τρίμηνο	Γενικός Δείκτης	Τριμηνιαίες μεταβολές (%)	Ετήσιες μεταβολές (%)	Μέσος δείκτης δωδεκαμήνου (κινητός μέσος)	Ετήσιες μεταβολές (%) μέσου δείκτη δωδεκαμήνου	
2023:	A'	109,9	0,7	5,6	108,3	6,8
	B'	110,7	0,7	4,5	109,5	6,2
	Γ'	111,5	0,7	3,2	110,3	5,1
	Δ'	112,3	0,7	2,9	111,1	4,0
Μέσος ετήσιος	111,1					
2024:	A'	113,2	0,8	3,0	111,9	3,4
	B'	113,8	0,6	2,8	112,7	3,0
	Γ'	114,7	0,7	2,9	113,5	2,9
	Δ'	115,4	0,7	2,8	114,3	2,9
Μέσος ετήσιος	114,3					
2025:	A'	116,2	0,7	2,7	115,0	2,8

Σημείωση: Οι δείκτες και οι ποσοστιαίες μεταβολές δημοσιεύονται με στρογγυλοποίηση ενός δεκαδικού ψηφίου.

Πίνακας 8. Μεταβολές Δείκτη Τιμών Κόστους Κατασκευής Νέων Κτηρίων Κατοικιών

Έτος βάσης: 2021=100,0

Έτος και τρίμηνο	Γενικός Δείκτης	Τριμηνιαίες μεταβολές (%)	Ετήσιες μεταβολές (%)	Μέσος δείκτης δωδεκαμήνου (κινητός μέσος)	Ετήσιες μεταβολές (%) μέσου δείκτη δωδεκαμήνου	
2023:	A'	113,5	1,4	8,1	110,9	9,0
	B'	115,1	1,4	6,5	112,6	8,4
	Γ'	116,3	1,1	5,6	114,2	7,4
	Δ'	117,3	0,8	4,8	115,5	6,2
Μέσος ετήσιος	115,5					
2024:	A'	118,0	0,6	4,0	116,7	5,2
	B'	119,3	1,1	3,7	117,7	4,5
	Γ'	120,5	1,0	3,6	118,8	4,0
	Δ'	121,5	0,8	3,6	119,8	3,7
Μέσος ετήσιος	119,8					
2025:	A'	122,1	0,5	3,5	120,8	3,6

Σημείωση: Οι δείκτες και οι ποσοστιαίες μεταβολές δημοσιεύονται με στρογγυλοποίηση ενός δεκαδικού ψηφίου.

ΜΕΘΟΔΟΛΟΓΙΚΕΣ ΣΗΜΕΙΩΣΕΙΣ

Γενικά	Η κατάρτιση του Δείκτη Τιμών Κατηγοριών Έργων Κατασκευής Νέων Κτηρίων Κατοικιών και του Δείκτη Τιμών Κόστους Κατασκευής Νέων Κτηρίων Κατοικιών άρχισε το έτος 1981. Οι δείκτες με έτος βάσης το 2021=100,0, καταρτίζονται από τον Απρίλιο 2024, οπότε και αντικατέστησαν τους προηγούμενους αντίστοιχους δείκτες με έτος βάσης το 2015.
Σκοπός των δεικτών – Χρησιμοποιούμενοι ορισμοί	Οι Δείκτες Τιμών Κατασκευής Νέων Κτηρίων Κατοικιών διακρίνονται: i) Στον Δείκτη Τιμών Κατηγοριών Έργων Κατασκευής Νέων Κτηρίων Κατοικιών (δείκτης εκρών), ο οποίος παρουσιάζει τη μεταβολή των τιμών που καταβάλλονται στους κατασκευαστές-εργολήπτες των διαφόρων επιμέρους τμημάτων κατασκευής νέων κτηρίων κατοικιών κατά την ανάθεση κατασκευής των έργων. ii) Στον Δείκτη Συνολικού Κόστους Κατασκευής Νέων Κτηρίων Κατοικιών (δείκτης εισρών), ο οποίος παρουσιάζει την εξέλιξη του κόστους στο οποίο υποβάλλεται ο κατασκευαστής μιας τυποποιημένης κατασκευής (πολυκατοικίας) και υπολογίζεται βάσει των τιμών των υλικών και της αμοιβής εργασίας που καταβάλλει. Έτσι, ο δείκτης αυτός, καταρτίζεται βάσει δύο επιμέρους δεικτών τιμών: α) του μηνιαίου Δείκτη Τιμών ή Κόστους Υλικών Κατασκευής Νέων Κτηρίων Κατοικιών που παρουσιάζει τη μεταβολή των τιμών των οικοδομικών υλικών και β) του τριμηνιαίου Δείκτη Τιμών Αμοιβής ή Κόστους Εργασίας στην Κατασκευή Νέων Κτηρίων Κατοικιών, ο οποίος παρακολουθεί την εξέλιξη των αμοιβών για τις επιμέρους εργασίες που εκτελούνται για την ανέγερση μιας νέας οικοδομής κτηρίου κατοικιών.
Νομικό πλαίσιο	Ο Δείκτης Τιμών Κατηγοριών Έργων και ο Δείκτης Τιμών Κόστους καταρτίζονται στο πλαίσιο εφαρμογής του Κανονισμού (ΕΕ) 2019/2152 του Ευρωπαϊκού Κοινοβουλίου και του Συμβουλίου σχετικά με τις ευρωπαϊκές στατιστικές για τις επιχειρήσεις, καθώς και του Εκτελεστικού Κανονισμού (ΕΕ) 2020/1197 της Επιτροπής για τη θέσπιση τεχνικών προδιαγραφών και ρυθμίσεων σύμφωνα με τον αναφερόμενο Κανονισμό (ΕΕ) 2019/2152.
Περίοδος αναφοράς	Τρίμηνο.
Έτος βάσης	2021=100,0.
Αναθεώρηση	Ο Δείκτης Τιμών Κατηγοριών Έργων και ο Δείκτης Τιμών Κόστους είναι δείκτες σταθερής βάσης. Η τελευταία αναθεώρηση των δεικτών με το νέο έτος βάσης, το 2021, έγινε στο πλαίσιο εφαρμογής του Κανονισμού (ΕΕ) 2019/2152 του Ευρωπαϊκού Κοινοβουλίου και του Συμβουλίου.
Στατιστική ταξινόμηση	Ο Δείκτης Τιμών Κατηγοριών Έργων ακολουθεί την εθνική ταξινόμηση και περιλαμβάνει 28 κατηγορίες έργων που κατατάσσονται σε 17 ομάδες. Ο Δείκτης Τιμών Αμοιβής Εργασίας ακολουθεί την εθνική ταξινόμηση και περιλαμβάνει 22 κατηγορίες εργασιών που κατατάσσονται σε 11 ομάδες.
Γεωγραφική κάλυψη	Η γεωγραφική κάλυψη των δεικτών είναι το σύνολο της Χώρας, σημειώνοντας ότι η τιμοληψία γίνεται στα μεγαλύτερα αστικά κέντρα της Χώρας (Περιφέρεια Πρωτεύουσας, Θεσσαλονίκη, Πάτρα, Ηράκλειο, Λάρισα και Βόλος).
Κάλυψη κλάδων οικονομικών δραστηριοτήτων	Ο Δείκτης Τιμών Κατηγοριών Έργων καλύπτει τη δαπάνη υλικών, τη δαπάνη εργασίας, την απόσβεση παγίου κεφαλαίου και το κέρδος, που πραγματικά καταβάλλονται και πραγματοποιούνται αντίστοιχα από τους εργολάβους οικοδομών στους υπερβολάβους-κατασκευαστές. Ο Δείκτης Τιμών Αμοιβής Εργασίας καλύπτει τις αμοιβές που πραγματικά καταβάλλονται από τις κατασκευαστικές επιχειρήσεις στα συνεργεία τεχνιτών που χρησιμοποιούν.
Διενεργούμενη έρευνα	Ως πηγές τιμοληψίας για τον Δείκτη Τιμών Κατηγοριών Έργων και για τον Δείκτη Τιμών Αμοιβής Εργασίας χρησιμοποιούνται τεχνικές κατασκευαστικές επιχειρήσεις και εργολάβοι κατασκευής νέων κτηρίων κατοικιών. Για την κατάρτιση του Δείκτη Τιμών Κατηγοριών Έργων συγκεντρώνονται στοιχεία 489 τιμών, ενώ για τον Δείκτη Τιμών Αμοιβής Εργασίας συγκεντρώνονται στοιχεία 402 τιμών.
Δημοσίευση στοιχείων	Τα στοιχεία του Δείκτη Τιμών Κατηγοριών Έργων και του Δείκτη Τιμών Κόστους, με έτος βάσης 2021=100,0, δημοσιεύονται από τον Απρίλιο 2024 με πρώτο τρίμηνο αναφοράς το Α' τρίμηνο 2024. Η διάθεση των χρονολογικών σειρών των δεικτών με το ίδιο έτος βάσης (2021) γίνεται, αναδρομικά, από το Α' τρίμηνο του 2000.
Παραπομπές	Περισσότερες πληροφορίες σχετικά με τη μεθοδολογία κατάρτισης και υπολογισμού των δεικτών καθώς και στοιχεία χρονολογικών σειρών διατίθενται στην ιστοσελίδα της ΕΛΣΤΑΤ (http://www.statistics.gr/el/statistics/-/publication/DKT63/-).