



ΔΕΛΤΙΟ ΤΥΠΟΥ

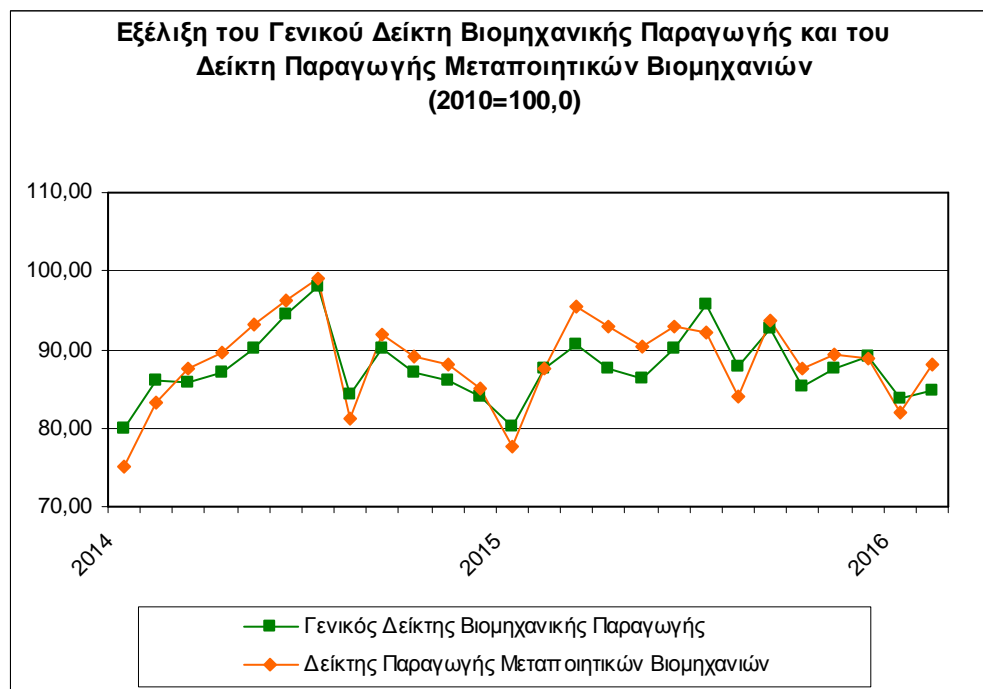
ΔΕΙΚΤΗΣ ΒΙΟΜΗΧΑΝΙΚΗΣ ΠΑΡΑΓΩΓΗΣ: Φεβρουάριος 2016

Η εξέλιξη του Δείκτη Βιομηχανικής Παραγωγής, με βάση το έτος 2010=100,0, για το μήνα Φεβρουάριο 2016, σύμφωνα με προσωρινά και διορθωμένα ως προς το πλήθος των εργασίμων ημερών στοιχεία, έχει ως εξής:

Ο Γενικός Δείκτης Βιομηχανικής Παραγωγής του μηνός Φεβρουαρίου 2016, σε σύγκριση με τον αντίστοιχο Δείκτη του Φεβρουαρίου 2015, παρουσίασε μείωση κατά 3,0%, έναντι αύξησης 1,8% που σημειώθηκε κατά την αντίστοιχη σύγκριση του έτους 2015 προς το 2014 (Πίνακας 1).

Ο μέσος Δείκτης Βιομηχανικής Παραγωγής της περιόδου Ιανουαρίου - Φεβρουαρίου 2016, σε σύγκριση με τον αντίστοιχο Δείκτη της περιόδου Ιανουαρίου - Φεβρουαρίου 2015, παρουσίασε αύξηση κατά 0,6%, έναντι αύξησης 1,0% που σημειώθηκε κατά την αντίστοιχη σύγκριση του έτους 2015 προς το 2014 (Πίνακας 2).

Ο εποχικά διορθωμένος ως προς την επίδραση μηνιαίων γεγονότων (π.χ. εορτές, τουριστική περίοδος κ.λ.π) Γενικός Δείκτης Βιομηχανικής Παραγωγής του μηνός Φεβρουαρίου 2016, σε σύγκριση με τον αντίστοιχο Δείκτη του Ιανουαρίου 2016, παρουσίασε μείωση κατά 4,3% (Πίνακας 4).



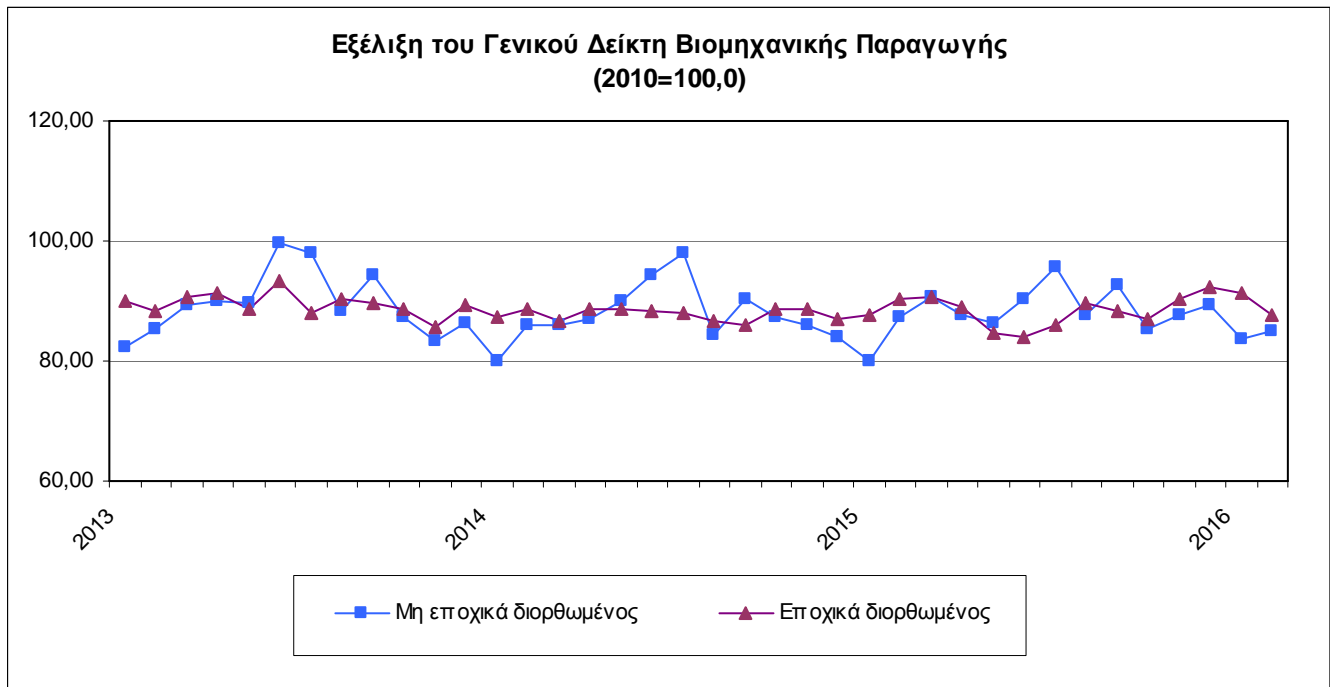
Πληροφορίες:

Δ/ση Οικονομικών και
Βραχυχρόνιων Δεικτών
Τμήμα Δεικτών Παραγωγής

Διαμαντάκη Αικατερίνη
Θυμόγλου Γεωργία
Τηλ: 213 1352122
Fax: 213 1352738

Οι πίνακες του Δείκτη Βιομηχανικής Παραγωγής δημοσιεύονται στην ιστοσελίδα της ΕΛΣΤΑΤ:
<http://www.statistics.gr/el/statistics/-/publication/DKT21/>

Το γράφημα που ακολουθεί εμφανίζει την εξέλιξη του εποχικά και μη εποχικά διορθωμένου γενικού Δείκτη Βιομηχανικής Παραγωγής.



Διευκρινίζεται ότι η χρονοσειρά των εποχικά διορθωμένων δεικτών επανυπολογίζεται κάθε φορά που προστίθεται μια νέα παρατήρηση. Ως εκ τούτου, οι εποχικά διορθωμένες σειρές διαφέρουν από τις αντίστοιχες που δημοσιεύτηκαν στο προηγούμενο Δελτίο Τύπου.

1. Ανάλυση ετήσιων μεταβολών μηνός Φεβρουαρίου 2016, σε σύγκριση με το Φεβρουάριο 2015 (Πίνακας 1)

Η μείωση του διορθωμένου ως προς το πλήθος των εργασίμων ημερών **Γενικού Δείκτη Βιομηχανικής Παραγωγής** κατά **3,0%** το μήνα **Φεβρουάριο 2016**, σε σύγκριση με τον αντίστοιχο δείκτη του **Φεβρουαρίου 2015**, οφείλεται στις παρακάτω μεταβολές των δεικτών των επιμέρους τομέων βιομηχανίας, δηλαδή:

α. Στη μείωση του **Δείκτη Παραγωγής Ορυχείων – Λατομείων** κατά **5,5%**.

Ειδικότερα, η μείωση αυτή οφείλεται στη μείωση του δείκτη του 2ψήφιου κλάδου εξόρυξης άνθρακα και λιγνίτη.

β. Στην αύξηση του **Δείκτη Παραγωγής Μεταποιητικών Βιομηχανιών** κατά **0,6%**.

Ειδικότερα, στην αύξηση αυτή συνέβαλαν, κυρίως, οι αυξήσεις των δεικτών των 2ψήφιων κλάδων: καπνού, ξύλου και φελλού, χημικών προϊόντων και μη μεταλλικών ορυκτών.

γ. Στην μείωση του **Δείκτη Παραγωγής Ηλεκτρισμού** κατά **14,3%**.

δ. Στη μείωση του **Δείκτη Παροχής Νερού** κατά **2,9%**.

2. Ανάλυση μέσων μεταβολών περιόδου Ιανουαρίου - Φεβρουαρίου 2016, σε σύγκριση με την περίοδο Ιανουαρίου - Φεβρουαρίου 2015 (Πίνακας 2)

Η αύξηση του διορθωμένου ως προς το πλήθος των εργασίμων ημερών **Γενικού Δείκτη Βιομηχανικής Παραγωγής** κατά **0,6%** της περιόδου **Ιανουαρίου – Φεβρουαρίου 2016**, σε σύγκριση με τον αντίστοιχο δείκτη της περιόδου **Ιανουαρίου – Φεβρουαρίου 2015**, οφείλεται στις παρακάτω μεταβολές των δεικτών των επιμέρους τομέων βιομηχανίας, δηλαδή:

α. Στη μείωση του **Δείκτη Παραγωγής Ορυχείων – Λατομείων** κατά **9,6%**.

β. Στην αύξηση του **Δείκτη Παραγωγής Μεταποιητικών Βιομηχανιών** κατά **3,0%**.

γ. Στη μείωση του **Δείκτη Παραγωγής Ηλεκτρισμού** κατά **3,9%**.

δ. Στη μείωση του **Δείκτη Παροχής Νερού** κατά **2,2%**.

3. Ανάλυση μηνιαίων μεταβολών μηνός Φεβρουαρίου 2016, σε σύγκριση με τον Ιανουάριο 2016 (Πίνακας 4)

Η μείωση του εποχικά διορθωμένου **Γενικού Δείκτη Βιομηχανικής Παραγωγής**⁽¹⁾ κατά **4,3%** το μήνα **Φεβρουάριο 2016**, σε σύγκριση με τον αντίστοιχο δείκτη του **Ιανουαρίου 2016**, οφείλεται στις παρακάτω μεταβολές των δεικτών των κύριων ομάδων βιομηχανικών κλάδων, δηλαδή:

α. Στη μείωση του **Δείκτη Παραγωγής Ενέργειας** κατά **9,3%**.

β. Στην αύξηση του **Δείκτη Παραγωγής Ενδιάμεσων Αγαθών** κατά **0,1%**.

γ. Στην αύξηση του **Δείκτη Παραγωγής Κεφαλαιουχικών Αγαθών** κατά **1,9%**.

δ. Στη μείωση του **Δείκτη Παραγωγής Διαρκών Καταναλωτικών Αγαθών** κατά **3,3%**.

ε. Στη μείωση του **Δείκτη Παραγωγής Μη Διαρκών Καταναλωτικών Αγαθών** κατά **1,5%**.

(1) Ο εποχικά διορθωμένος Γενικός Δείκτης Βιομηχανικής Παραγωγής υπολογίζεται ως ο σταθμικός μέσος όρος των εποχικά διορθωμένων δεικτών των κύριων ομάδων βιομηχανικών κλάδων (MIGs).

Πίνακας 1: Ετήσιες μεταβολές Δείκτη Βιομηχανικής Παραγωγής

(διορθωμένα στοιχεία, με βάση τον τυπικό μήνα, δηλ. τον πραγματικό αριθμό εργάσιμων ημερών)

Έτος βάσης: 2010=100,0

Κωδικός Κλάδου	Ονομασία Κλάδου	Φεβρουάριος			Μεταβολή (%)	
		2016*	2015	2014	2016/2015	2015/2014
	ΓΕΝΙΚΟΣ ΔΕΙΚΤΗΣ ΒΙΟΜΗΧΑΝΙΚΗΣ ΠΑΡΑΓΩΓΗΣ	84,9	87,5	85,9	-3,0	1,8
B	ΟΡΥΧΕΙΑ – ΛΑΤΟΜΕΙΑ	68,4	72,3	88,2	-5,5	-18,0
05	Εξόρυξη άνθρακα και λιγνίτη	61,3	74,1	97,5	-17,3	-24,0
06	Άντληση αργού πετρελαίου και φυσικού αερίου	107,5	67,1	71,7	60,1	-6,4
07	Εξόρυξη μεταλλούχων μεταλλευμάτων	84,2	70,9	76,6	18,8	-7,5
08	Άλλες εξορυκτικές και λατομικές δραστηριότητες	74,1	69,3	73,7	6,9	-6,0
Γ	ΜΕΤΑΠΟΙΗΤΙΚΕΣ ΒΙΟΜΗΧΑΝΙΕΣ	88,2	87,6	83,4	0,6	5,1
10	Τρόφιμα	91,1	88,8	88,2	2,6	0,6
11	Ποτά	69,9	69,0	61,0	1,4	13,1
12	Καπνός	137,9	114,1	89,1	20,8	28,1
13	Κλωστοϋφαντουργικές ύλες	62,8	62,5	61,8	0,4	1,2
14	Είδη ένδυσης	46,8	59,6	56,0	-21,4	6,4
15	Δέρματα - είδη υπόδησης	52,4	49,3	64,9	6,3	-24,0
16	Ξύλο και φελλός	38,5	31,8	39,3	20,9	-19,0
17	Χαρτί και προϊόντα από χαρτί	94,6	103,5	101,0	-8,6	2,4
18	Εκτυπώσεις και αναπαραγωγή προεγγεγραμμένων μέσων	49,4	53,3	57,6	-7,3	-7,5
19	Παράγωγα πετρελαίου και άνθρακα	126,5	125,8	108,3	0,5	16,1
20	Χημικά προϊόντα	103,8	96,6	93,5	7,4	3,3
21	Βασικά φαρμακευτικά προϊόντα και σκευάσματα	112,8	111,5	111,6	1,2	-0,1
22	Προϊόντα από ελαστική και πλαστική ύλη	87,9	93,3	89,9	-5,8	3,8
23	Μη μεταλλικά ορυκτά	56,3	47,4	52,8	18,8	-10,3
24	Βασικά μέταλλα	111,3	112,6	102,8	-1,1	9,6
25	Κατασκευή μεταλλικών προϊόντων	70,6	74,6	79,3	-5,3	-6,0
26	Ηλεκτρονικοί υπολογιστές, ηλεκτρονικά και οπτικά προϊόντα	97,6	142,2	101,9	-31,3	39,5
27	Ηλεκτρολογικός εξοπλισμός	68,4	68,8	65,1	-0,6	5,7
28	Μηχανήματα και είδη εξοπλισμού	76,1	75,0	71,2	1,5	5,4
29	Μηχανοκίνητα οχήματα, ρυμουλκούμενα, ημιρυμουλκούμενα	22,4	65,2	76,0	-65,7	-14,2
30	Λοιπός εξοπλισμός μεταφορών	21,6	24,4	22,5	-11,6	8,4
31	Έπιπλα	39,2	43,7	45,3	-10,3	-3,5
32	Άλλες μεταποιητικές δραστηριότητες	78,9	86,2	81,3	-8,4	6,0
33	Επισκευή και εγκατάσταση μηχανημάτων και εξοπλισμού	41,5	46,3	52,4	-10,4	-11,6
Δ	ΗΛΕΚΤΡΙΣΜΟΣ	77,5	90,4	93,8	-14,3	-3,6
35	Παραγωγή και διανομή ηλεκτρικού ρεύματος	77,5	90,4	93,8	-14,3	-3,6
Ε	ΠΑΡΟΧΗ ΝΕΡΟΥ	89,9	92,5	86,6	-2,9	6,9
36	Επεξεργασία και παροχή φυσικού νερού	89,9	92,5	86,6	-2,9	6,9
	ΚΥΡΙΕΣ ΟΜΑΔΕΣ ΒΙΟΜΗΧΑΝΙΚΩΝ ΚΛΑΔΩΝ					
1	Ενέργεια	90,6	98,6	97,3	-8,1	1,3
2	Ενδιάμεσα αγαθά	82,5	81,6	81,1	1,1	0,6
3	Κεφαλαιουχικά αγαθά	49,2	57,3	57,6	-14,1	-0,5
4	Διαρκή καταναλωτικά αγαθά	45,9	51,0	53,6	-10,0	-4,9
5	Μη διαρκή καταναλωτικά αγαθά	89,4	86,3	82,8	3,5	4,2

* Προσωρινά στοιχεία

Σημείωση :

1. Οι δείκτες υπολογίζονται με άπειρα δεκαδικά ψηφία και δημοσιεύονται με στρογγυλοποίηση ενός δεκαδικού ψηφίου.
2. Οι ποσοστιαίες μεταβολές υπολογίζονται βάσει δεικτών με άπειρα δεκαδικά ψηφία και δημοσιεύονται με στρογγυλοποίηση ενός δεκαδικού ψηφίου.

Πίνακας 2: Μέσοι δείκτες περιόδου Ιανουαρίου - Φεβρουαρίου και ποσοστιαίες μεταβολές, μεταξύ των ετών 2014-2016, του Δείκτη Βιομηχανικής Παραγωγής

(διορθωμένα στοιχεία, με βάση τον τυπικό μήνα, δηλ. τον πραγματικό αριθμό εργάσιμων ημερών)

Έτος βάσης: 2010=100,0

Κωδικός Κλάδου	Όνομασία Κλάδου	Μέσοι δείκτες περιόδου Ιαν.– Φεβ.			Μεταβολή (%)	
		2016*	2015	2014	2016/2015	2015/2014
	ΓΕΝΙΚΟΣ ΔΕΙΚΤΗΣ ΒΙΟΜΗΧΑΝΙΚΗΣ ΠΑΡΑΓΩΓΗΣ	84,3	83,8	83,0	0,6	1,0
B	ΟΡΥΧΕΙΑ – ΛΑΤΟΜΕΙΑ	66,6	73,6	83,8	-9,6	-12,1
05	Εξόρυξη άνθρακα και λιγνίτη	63,0	80,2	93,5	-21,4	-14,2
06	Άντληση αργού πετρελαίου και φυσικού αερίου	111,0	66,7	83,1	66,5	-19,8
07	Εξόρυξη μεταλλούχων μεταλλευμάτων	74,4	66,1	75,1	12,7	-12,0
08	Άλλες εξορυκτικές και λατομικές δραστηριότητες	67,1	62,5	65,6	7,2	-4,6
Γ	ΜΕΤΑΠΟΙΗΤΙΚΕΣ ΒΙΟΜΗΧΑΝΙΕΣ	85,1	82,6	79,2	3,0	4,3
10	Τρόφιμα	89,1	86,8	85,6	2,7	1,3
11	Ποτά	65,8	60,4	57,3	8,9	5,5
12	Καπνός	131,0	104,3	83,5	25,6	25,0
13	Κλωστοϋφαντουργικές ύλες	59,8	58,8	58,6	1,7	0,3
14	Είδη ένδυσης	41,4	49,6	54,8	-16,5	-9,5
15	Δέρματα - είδη υπόδησης	41,4	37,4	45,7	10,7	-18,2
16	Ξύλο και φελλός	29,6	30,7	35,5	-3,6	-13,6
17	Χαρτί και προϊόντα από χαρτί	93,0	99,4	96,9	-6,5	2,7
18	Εκτυπώσεις και αναπαραγωγή προεγγεγραμμένων μέσων	46,1	49,5	52,6	-6,8	-5,9
19	Παράγωγα πετρελαίου και άνθρακα	128,5	124,0	107,0	3,7	15,9
20	Χημικά προϊόντα	97,4	87,3	86,1	11,6	1,4
21	Βασικά φαρμακευτικά προϊόντα και σκευάσματα	112,1	104,5	106,1	7,3	-1,5
22	Προϊόντα από ελαστική και πλαστική ύλη	85,2	87,8	85,1	-2,9	3,1
23	Μη μεταλλικά ορυκτά	51,4	42,9	48,9	19,8	-12,1
24	Βασικά μέταλλα	102,2	101,8	97,4	0,4	4,6
25	Κατασκευή μεταλλικών προϊόντων	69,6	69,7	73,8	-0,1	-5,5
26	Ηλεκτρονικοί υπολογιστές, ηλεκτρονικά και οπτικά προϊόντα	79,4	151,2	97,0	-47,5	55,9
27	Ηλεκτρολογικός εξοπλισμός	64,1	65,1	60,1	-1,5	8,4
28	Μηχανήματα και είδη εξοπλισμού	60,9	61,2	58,3	-0,5	5,0
29	Μηχανοκίνητα οχήματα, ρυμουλκούμενα, ημιρυμουλκούμενα	20,6	58,4	65,3	-64,8	-10,5
30	Λοιπός εξοπλισμός μεταφορών	22,2	22,7	21,6	-1,8	5,0
31	Έπιπλα	34,5	34,9	36,1	-1,3	-3,2
32	Άλλες μεταποιητικές δραστηριότητες	72,2	76,0	70,8	-5,0	7,3
33	Επισκευή και εγκατάσταση μηχανημάτων και εξοπλισμού	39,1	42,6	45,7	-8,3	-6,8
Δ	ΗΛΕΚΤΡΙΣΜΟΣ	85,9	89,4	94,9	-3,9	-5,8
35	Παραγωγή και διανομή ηλεκτρικού ρεύματος	85,9	89,4	94,9	-3,9	-5,8
Ε	ΠΑΡΟΧΗ ΝΕΡΟΥ	89,5	91,5	86,0	-2,2	6,4
36	Επεξεργασία και παροχή φυσικού νερού	89,5	91,5	86,0	-2,2	6,4
	ΚΥΡΙΕΣ ΟΜΑΔΕΣ ΒΙΟΜΗΧΑΝΙΚΩΝ ΚΛΑΔΩΝ					
1	Ενέργεια	95,8	98,0	97,1	-2,3	0,9
2	Ενδιάμεσα αγαθά	78,0	75,5	75,9	3,3	-0,5
3	Κεφαλαιουχικά αγαθά	44,0	53,9	50,3	-18,4	7,1
4	Διαρκή καταναλωτικά αγαθά	41,8	45,2	47,6	-7,4	-5,2
5	Μη διαρκή καταναλωτικά αγαθά	85,7	80,6	79,2	6,4	1,8

* Προσωρινά στοιχεία

Σημείωση :

1. Οι δείκτες υπολογίζονται με άπειρα δεκαδικά ψηφία και δημοσιεύονται με στρογγυλοποίηση ενός δεκαδικού ψηφίου.

2. Οι ποσοστιαίες μεταβολές υπολογίζονται βάσει δεικτών με άπειρα δεκαδικά ψηφία και δημοσιεύονται με στρογγυλοποίηση ενός δεκαδικού ψηφίου.

Πίνακας 3: Μηνιαίες μεταβολές Δείκτη Βιομηχανικής Παραγωγής

(διορθωμένα στοιχεία, με βάση τον τυπικό μήνα, δηλ. τον πραγματικό αριθμό εργάσιμων ημερών

Έτος βάσης: 2010=100,0

Κωδικός Κλάδου	Ονομασία Κλάδου	Φεβρουάριος	Ιανουάριος	Μεταβολή (%)
		2016*	2016**	Φεβ. 16/ Ιαν. 16
	ΓΕΝΙΚΟΣ ΔΕΙΚΤΗΣ ΒΙΟΜΗΧΑΝΙΚΗΣ ΠΑΡΑΓΩΓΗΣ	84,85	83,74	1,3
B	ΟΡΥΧΕΙΑ - ΛΑΤΟΜΕΙΑ	68,4	64,8	5,6
05	Εξόρυξη άνθρακα και λιγνίτη	61,3	64,7	-5,2
06	Άντληση αργού πετρελαίου και φυσικού αερίου	107,5	114,6	-6,1
07	Εξόρυξη μεταλλούχων μεταλλευμάτων	84,2	64,7	30,2
08	Άλλες εξορυκτικές και λατομικές δραστηριότητες	74,1	60,0	23,4
Γ	ΜΕΤΑΠΟΙΗΤΙΚΕΣ ΒΙΟΜΗΧΑΝΙΕΣ	88,2	82,0	7,6
10	Τρόφιμα	91,1	87,1	4,6
11	Ποτά	69,9	61,7	13,4
12	Καπνός	137,9	124,2	11,0
13	Κλωστοϋφαντουργικές ύλες	62,8	56,8	10,6
14	Είδη ένδυσης	46,8	36,1	29,8
15	Δέρματα - είδη υπόδησης	52,4	30,4	72,6
16	Ξύλο και φελλός	38,5	20,7	86,2
17	Χαρτί και προϊόντα από χαρτί	94,6	91,4	3,5
18	Εκτυπώσεις και αναπαραγωγή προεγγεγραμμένων μέσων	49,4	42,9	15,1
19	Παράγωγα πετρελαίου και άνθρακα	126,5	130,6	-3,2
20	Χημικά προϊόντα	103,8	91,1	13,9
21	Βασικά φαρμακευτικά προϊόντα και σκευάσματα	112,8	111,4	1,3
22	Προϊόντα από ελαστική και πλαστική ύλη	87,9	82,6	6,4
23	Μη μεταλλικά ορυκτά	56,3	46,6	20,8
24	Βασικά μέταλλα	111,3	93,1	19,6
25	Κατασκευή μεταλλικών προϊόντων	70,6	68,6	2,9
26	Ηλεκτρονικοί υπολογιστές, ηλεκτρονικά και οπτικά προϊόντα	97,6	61,2	59,5
27	Ηλεκτρολογικός εξοπλισμός	68,4	59,8	14,3
28	Μηχανήματα και είδη εξοπλισμού	76,1	45,6	66,7
29	Μηχανοκίνητα οχήματα, ρυμουλκούμενα, ημιρυμουλκούμενα	22,4	18,8	19,1
30	Λοιπός εξοπλισμός μεταφορών	21,6	22,9	-5,9
31	Έπιπλα	39,2	29,8	31,8
32	Άλλες μεταποιητικές δραστηριότητες	78,9	65,4	20,7
33	Επισκευή και εγκατάσταση μηχανημάτων και εξοπλισμού	41,5	36,6	13,3
Δ	ΗΛΕΚΤΡΙΣΜΟΣ	77,5	94,3	-17,8
35	Παραγωγή και διανομή ηλεκτρικού ρεύματος	77,5	94,3	-17,8
Ε	ΠΑΡΟΧΗ ΝΕΡΟΥ	89,9	89,1	0,9
36	Επεξεργασία και παροχή φυσικού νερού	89,9	89,1	0,9
	ΚΥΡΙΕΣ ΟΜΑΔΕΣ ΒΙΟΜΗΧΑΝΙΚΩΝ ΚΛΑΔΩΝ			
1	Ενέργεια	90,6	100,9	-10,3
2	Ενδιάμεσα αγαθά	82,5	73,5	12,2
3	Κεφαλαιουχικά αγαθά	49,2	38,7	27,2
4	Διαρκή καταναλωτικά αγαθά	45,9	37,8	21,3
5	Μη διαρκή καταναλωτικά αγαθά	89,4	82,0	8,9

* Προσωρινά στοιχεία ** Αναθεωρημένα στοιχεία

Σημείωση :

1. Οι δείκτες υπολογίζονται με άπειρα δεκαδικά ψηφία και δημοσιεύονται με στρογγυλοποίηση ενός δεκαδικού ψηφίου.
2. Οι ποσοστιαίες μεταβολές υπολογίζονται βάσει δεικτών με άπειρα δεκαδικά ψηφία και δημοσιεύονται με στρογγυλοποίηση ενός δεκαδικού ψηφίου.

Πίνακας 4: Μηνιαίες μεταβολές εποχικά διορθωμένου Δείκτη Βιομηχανικής Παραγωγής

Έτος βάσης: 2010=100,0

Κωδικός Κλάδου	Όνομασία Κλάδου	Φεβρουάριος	Ιανουάριος	Μεταβολή (%)
		2016*	2016**	Φεβ. 16/ Ιαν. 16
	ΓΕΝΙΚΟΣ ΔΕΙΚΤΗΣ ΒΙΟΜΗΧΑΝΙΚΗΣ ΠΑΡΑΓΩΓΗΣ	87,53	91,47	-4,3
B	ΟΡΥΧΕΙΑ - ΛΑΤΟΜΕΙΑ	74,0	73,4	0,8
05	Εξόρυξη άνθρακα και λιγνίτη	65,8	70,0	-5,9
06	Άντληση αργού πετρελαίου και φυσικού αερίου	103,3	110,5	-6,6
07	Εξόρυξη μεταλλούχων μεταλλευμάτων	91,3	83,8	9,0
08	Άλλες εξορυκτικές και λατομικές δραστηριότητες	87,9	81,0	8,5
Γ	ΜΕΤΑΠΟΙΗΤΙΚΕΣ ΒΙΟΜΗΧΑΝΙΕΣ	91,9	94,3	-2,5
10	Τρόφιμα	95,7	96,0	-0,3
11	Ποτά	89,5	91,4	-2,2
12	Καπνός	141,5	144,0	-1,7
13	Κλωστοϋφαντουργικές ύλες	59,6	60,0	-0,7
14	Είδη ένδυσης	49,6	48,8	1,6
15	Δέρματα - είδη υπόδησης	47,8	49,8	-3,9
16	Ξύλο και φελλός	41,9	31,3	34,0
17	Χαρτί και προϊόντα από χαρτί	89,1	95,1	-6,3
18	Εκτυπώσεις και αναπαραγωγή προεγγεγραμμένων μέσων	50,4	51,9	-2,8
19	Παράγωγα πετρελαίου και άνθρακα	125,0	132,6	-5,7
20	Χημικά προϊόντα	102,2	105,0	-2,7
21	Βασικά φαρμακευτικά προϊόντα και σκευάσματα	107,5	112,3	-4,3
22	Προϊόντα από ελαστική και πλαστική ύλη	87,9	91,1	-3,5
23	Μη μεταλλικά ορυκτά	63,0	59,5	5,9
24	Βασικά μέταλλα	104,4	101,0	3,3
25	Κατασκευή μεταλλικών προϊόντων	74,9	80,3	-6,7
26	Ηλεκτρονικοί υπολογιστές, ηλεκτρονικά και οπτικά προϊόντα	96,9	73,0	32,8
27	Ηλεκτρολογικός εξοπλισμός	67,2	67,6	-0,6
28	Μηχανήματα και είδη εξοπλισμού	87,7	84,3	4,0
29	Μηχανοκίνητα οχήματα, ρυμουλκούμενα, ημιρυμουλκούμενα	26,1	35,6	-26,7
30	Λοιπός εξοπλισμός μεταφορών	31,8	34,3	-7,1
31	Έπιπλα	45,0	51,7	-12,9
32	Άλλες μεταποιητικές δραστηριότητες	86,6	88,7	-2,4
33	Επισκευή και εγκατάσταση μηχανημάτων και εξοπλισμού	56,9	58,5	-2,8
Δ	ΗΛΕΚΤΡΙΣΜΟΣ	74,6	89,5	-16,6
35	Παραγωγή και διανομή ηλεκτρικού ρεύματος	74,6	89,5	-16,6
Ε	ΠΑΡΟΧΗ ΝΕΡΟΥ	97,4	98,0	-0,6
36	Επεξεργασία και παροχή φυσικού νερού	97,4	98,0	-0,6
	ΚΥΡΙΕΣ ΟΜΑΔΕΣ ΒΙΟΜΗΧΑΝΙΚΩΝ ΚΛΑΔΩΝ			
1	Ενέργεια	90,7	100,0	-9,3
2	Ενδιάμεσα αγαθά	84,1	84,0	0,1
3	Κεφαλαιουχικά αγαθά	58,5	57,4	1,9
4	Διαρκή καταναλωτικά αγαθά	52,2	54,0	-3,3
5	Μη διαρκή καταναλωτικά αγαθά	95,0	96,4	-1,5

* Προσωρινά στοιχεία ** Αναθεωρημένα στοιχεία

Σημείωση :

1. Οι δείκτες υπολογίζονται με άπειρα δεκαδικά ψηφία και δημοσιεύονται με στρογγυλοποίηση ενός δεκαδικού ψηφίου.
2. Οι ποσοστιαίες μεταβολές υπολογίζονται βάσει δεικτών με άπειρα δεκαδικά ψηφία και δημοσιεύονται με στρογγυλοποίηση ενός δεκαδικού ψηφίου.
3. Η χρονοσειρά των εποχικά διορθωμένων δεικτών επανυπολογίζεται κάθε φορά που προστίθεται μια νέα παρατήρηση.

Πίνακας 5: Συγκρίσεις Γενικού Δείκτη Βιομηχανικής Παραγωγής

(διορθωμένα στοιχεία, με βάση τον τυπικό μήνα, δηλ. τον πραγματικό αριθμό εργάσιμων ημερών)

Έτος βάσης: 2010=100,0

Έτος - μήνας	Γενικός δείκτης	Μεταβολή (%) από μήνα σε μήνα (μηνιαίες μεταβολές)	Μεταβολή (%) με αντίστοιχο δείκτη προηγούμενου έτους (ετήσιες μεταβολές)	Μέσος δείκτης δωδεκαμήνου (κινητός μέσος)	Μεταβολή (%) μέσου δείκτη δωδεκαμήνου με αντίστοιχο δείκτη προηγούμενου δωδεκαμήνου (μέσες ετήσιες μεταβολές)	
2014:	1	80,0	-7,4	-2,8	89,3	-3,2
	2	85,9	7,4	0,5	89,4	-2,9
	3	85,9	-0,04	-3,9	89,1	-3,2
	4	87,1	1,4	-3,2	88,8	-3,5
	5	90,1	3,4	0,3	88,8	-3,1
	6	94,4	4,7	-5,2	88,4	-3,8
	7	98,1	4,0	0,1	88,4	-3,1
	8	84,3	-14,1	-4,7	88,1	-3,0
	9	90,2	7,0	-4,3	87,7	-3,1
	10	87,2	-3,4	-0,02	87,7	-2,6
	11	86,0	-1,4	3,3	88,0	-1,8
	12	84,0	-2,3	-2,7	87,8	-1,9
	<i>Μέσος ετήσιος</i>	87,8	-	-	87,8	-1,9
2015:	1	80,1	-4,6	0,1	87,8	-1,7
	2	87,5	9,2	1,8	87,9	-1,6
	3	90,6	3,6	5,4	88,3	-0,9
	4	87,6	-3,3	0,5	88,3	-0,5
	5	86,3	-1,5	-4,3	88,0	-0,9
	6	90,2	4,5	-4,4	87,7	-0,9
	7	95,7	6,1	-2,5	87,5	-1,1
	8	87,8	-8,3	4,1	87,8	-0,4
	9	92,6	5,5	2,6	87,9	0,2
	10	85,3	-7,8	-2,1	87,8	0,1
	11	87,7	2,7	2,0	87,9	-0,04
	12	89,2	1,7	6,2	88,4	0,7
	<i>Μέσος ετήσιος</i>	88,4	-	-	88,4	0,7
2016:	1	83,7	-6,1	4,6	88,7	1,0
	2*	84,9	1,3	-3,0	88,5	0,6

* Προσωρινά στοιχεία

Σημείωση :

1. Οι δείκτες υπολογίζονται με άπειρα δεκαδικά ψηφία και δημοσιεύονται με στρογγυλοποίηση ενός δεκαδικού ψηφίου.
2. Οι ποσοστιαίες μεταβολές υπολογίζονται βάσει δεικτών με άπειρα δεκαδικά ψηφία και δημοσιεύονται με στρογγυλοποίηση ενός δεκαδικού ψηφίου.

Πίνακας 6: Μηνιαία εξέλιξη εποχικά διορθωμένου Γενικού Δείκτη Βιομηχανικής Παραγωγής και Κύριων Ομάδων Βιομηχανικών Κλάδων

Έτος βάσης: 2010=100,0

Έτος - μήνας	Γενικός Δείκτης		Ενέργεια		Ενδιάμεσα αγαθά		Κεφαλαιουχικά αγαθά		Διαρκή καταναλωτικά αγαθά		Μη διαρκή καταναλωτικά αγαθά		
	Δείκτης	Μηνιαία μεταβολή (%)	Δείκτης	Μηνιαία μεταβολή (%)	Δείκτης	Μηνιαία μεταβολή (%)	Δείκτης	Μηνιαία μεταβολή (%)	Δείκτης	Μηνιαία μεταβολή (%)	Δείκτης	Μηνιαία μεταβολή (%)	
2014:	1	87,5	-2,1	96,1	-5,0	80,8	1,1	66,0	-6,2	58,2	7,1	88,3	0,3
	2	88,8	1,5	97,2	1,1	82,7	2,3	70,2	6,5	59,1	1,6	88,8	0,6
	3	86,5	-2,6	92,1	-5,2	82,3	-0,5	68,7	-2,2	53,2	-10,0	88,7	-0,1
	4	88,6	2,4	96,4	4,6	81,7	-0,7	66,8	-2,8	55,7	4,7	91,1	2,7
	5	88,7	0,1	96,9	0,6	82,5	1,0	67,6	1,2	55,3	-0,9	89,9	-1,4
	6	88,4	-0,4	97,4	0,5	80,6	-2,2	71,8	6,2	55,2	-0,1	88,7	-1,2
	7	88,1	-0,3	92,8	-4,7	82,5	2,3	66,8	-7,0	56,8	2,9	93,6	5,4
	8	86,7	-1,6	92,2	-0,6	81,8	-0,8	75,3	12,7	53,6	-5,6	88,2	-5,8
	9	85,9	-1,0	94,7	2,7	79,2	-3,2	63,7	-15,4	55,1	2,8	86,6	-1,8
	10	88,8	3,4	98,5	4,0	80,4	1,5	68,4	7,4	54,8	-0,6	89,7	3,5
	11	88,6	-0,2	98,1	-0,4	80,2	-0,2	66,6	-2,7	53,4	-2,4	90,4	0,8
	12	87,0	-1,9	93,3	-4,9	82,1	2,3	66,3	-0,4	57,3	7,2	89,1	-1,4
<i>Μέσος ετήσιος</i>		87,8		95,5		81,4		68,2		55,6		89,4	
2015:	1	87,7	0,8	96,6	3,5	79,3	-3,4	74,9	13,0	55,7	-2,8	87,8	-1,4
	2	90,4	3,1	98,6	2,1	83,2	4,9	68,5	-8,6	57,1	2,5	92,6	5,5
	3	90,8	0,4	96,6	-2,0	85,4	2,7	71,1	3,8	59,3	4,0	93,9	1,4
	4	88,9	-2,0	94,6	-2,1	85,3	-0,2	67,0	-5,7	58,0	-2,2	91,2	-2,9
	5	84,6	-4,9	82,6	-12,6	88,0	3,2	63,3	-5,5	58,7	1,2	90,5	-0,8
	6	84,2	-0,5	83,7	1,3	86,5	-1,7	59,9	-5,4	56,4	-3,9	89,7	-0,8
	7	86,1	2,4	98,4	17,6	75,8	-12,4	60,5	1,0	52,2	-7,5	86,5	-3,6
	8	89,8	4,2	97,1	-1,3	86,3	13,9	53,4	-11,8	64,0	22,7	92,5	6,9
	9	88,2	-1,7	99,7	2,8	77,6	-10,1	62,2	16,5	54,8	-14,4	89,9	-2,8
	10	87,1	-1,3	96,3	-3,4	79,7	2,7	62,3	0,2	54,1	-1,3	88,5	-1,5
	11	90,3	3,7	100,3	4,2	83,9	5,2	59,7	-4,1	57,0	5,3	91,1	2,9
	12	92,3	2,2	101,1	0,7	85,1	1,4	61,6	3,2	63,9	12,2	95,3	4,6
<i>Μέσος ετήσιος</i>		88,4		95,5		83,0		63,7		57,6		90,8	
2016:	1	91,5	-0,9	100,0	-1,1	84,0	-1,3	57,4	-6,9	54,0	-15,5	96,4	1,2
	2	87,5	-4,3	90,7	-9,3	84,1	0,1	58,5	1,9	52,2	-3,3	95,0	-1,5

Σημείωση :

1. Οι δείκτες υπολογίζονται με άπειρα δεκαδικά ψηφία και δημοσιεύονται με στρογγυλοποίηση ενός δεκαδικού ψηφίου.
2. Οι ποσοστιαίες μεταβολές υπολογίζονται βάσει δεικτών με άπειρα δεκαδικά ψηφία και δημοσιεύονται με στρογγυλοποίηση ενός δεκαδικού ψηφίου.
3. Η χρονοσειρά των εποχικά διορθωμένων δεικτών επανυπολογίζεται κάθε φορά που προστίθεται μια νέα παρατήρηση.

ΜΕΘΟΔΟΛΟΓΙΚΕΣ ΣΗΜΕΙΩΣΕΙΣ

Γενικά	Ο Δείκτης Βιομηχανικής Παραγωγής, στην Ελλάδα, καταρτίζεται από την Ελληνική Στατιστική Αρχή (ΕΛΣΤΑΤ) από το έτος 1959 και εξής.
Σκοπός του δείκτη	Σκοπός του δείκτη είναι η σύγκριση του μεγέθους (όγκου) της εκάστοτε τρέχουσας μηνιαίας παραγωγής στους κλάδους ορυχείων – λατομείων, μεταποιητικών βιομηχανιών και παροχής ηλεκτρικού ρεύματος και νερού, προς την αντίστοιχη παραγωγή μιας δεδομένης σταθερής περιόδου, η οποία λαμβάνεται ως βάση. Ο Δείκτης Βιομηχανικής Παραγωγής δείχνει την εξέλιξη της προστιθέμενης αξίας κόστους συντελεστών παραγωγής, σε σταθερές τιμές.
Νομικό πλαίσιο	Ο Δείκτης Βιομηχανικής Παραγωγής καταρτίζεται στο πλαίσιο εφαρμογής του Κανονισμού (ΕΚ) του Συμβουλίου αριθ.1165/98 "περί βραχυπρόθεσμων στατιστικών". Επιπλέον, ο εν λόγω δείκτης καταρτίζεται στο πλαίσιο εφαρμογής του Κανονισμού (ΕΚ) αριθμ.1893/2006 του Ευρωπαϊκού Κοινοβουλίου και του Συμβουλίου, του Κανονισμού (ΕΚ) αριθμ.656/2007 της Επιτροπής και του Κανονισμού (ΕΚ) αριθμ.451/2008 του Συμβουλίου.
Περίοδος αναφοράς	Μήνας
Έτος βάσης	2010=100,0.
Αναθεώρηση	Ο Δείκτης Βιομηχανικής Παραγωγής είναι δείκτης σταθερής βάσης. Η τελευταία αναθεώρηση του δείκτη με το νέο έτος βάσης (2010) έγινε στο πλαίσιο εφαρμογής του Κανονισμού (ΕΚ) του Συμβουλίου αριθ.1165/98, όπου οι βραχυχρόνιοι δείκτες αναθεωρούνται κάθε πέντε (5) χρόνια, με έτος βάσης που λήγει σε 0 ή 5.
Στατιστικές ταξινομήσεις	Σε επίπεδο κλάδων οικονομικών δραστηριοτήτων χρησιμοποιείται η ταξινόμηση NACE Rev. 2, της Eurostat (Κανονισμός 1893/2006), ενώ σε επίπεδο κύριων ομάδων βιομηχανικών κλάδων η ομαδοποίηση των 2ψήφιων και 3ψήφιων κλάδων, της ταξινόμησης NACE Rev. 2, γίνεται σύμφωνα με τον Κανονισμό 656/2007 της Επιτροπής. Σε επίπεδο προϊόντων χρησιμοποιείται η ταξινόμηση CPA 2008, της Eurostat (Κανονισμός 451/2008).
Γεωγραφική κάλυψη	Το σύνολο της Χώρας.
Κάλυψη κλάδων οικονομικών δραστηριοτήτων	Ο δείκτης καλύπτει όλους τους τομείς της βιομηχανίας (ορυχεία & μεταλλεία, μεταποίηση, ηλεκτρικό ρεύμα, υπηρεσίες επεξεργασίας και παροχής νερού), τις κύριες ομάδες βιομηχανικών κλάδων, όλα τα επίπεδα κλάδων οικονομικών δραστηριοτήτων, καθώς και τα παραγόμενα προϊόντα.
Διενεργούμενη έρευνα	Τα στοιχεία συγκεντρώνονται από δείγμα 1.338 επιχειρήσεων. Τα ερευνώμενα προϊόντα ανέρχονται σε 354 και η μέτρησή τους γίνεται είτε σε φυσικές μονάδες παραγωγής ή σε αξία παραγωγής ή σε αξία πωλήσεων, ανάλογα με τις σχετικές προδιαγραφές για κάθε κλάδο οικονομικής δραστηριότητας.
Εποχική διόρθωση	Εποχική διόρθωση είναι η διαδικασία απαλοιφής της επίδρασης της εποχικότητας στη χρονοσειρά δεδομένων για τη βελτίωση της συγκρισιμότητας μεταξύ των περιόδων αναφοράς των δεδομένων. Η εποχική διόρθωση του δείκτη πραγματοποιείται με την εφαρμογή της μεθόδου TRAMO-SEAT και με τη χρήση του λογισμικού JDemetra+ 2.0.0. Για την εποχική διόρθωση του Δείκτη Βιομηχανικής Παραγωγής σε επίπεδο 2-ψήφιου κλάδου της NACE rev.2, σε επίπεδο κατηγοριών (Β – Ορυχεία - Λατομεία, Γ – Μεταποιητικές Βιομηχανίες, Δ – Ηλεκτρισμός και Ε – Παροχή Νερού) και σε επίπεδο Κύριων Ομάδων Βιομηχανικών Κλάδων (MIGs) εφαρμόζεται η άμεση μέθοδος (direct approach), δηλαδή η κάθε χρονολογική σειρά διορθώνεται εποχικά ανεξάρτητα από τις υπόλοιπες. Για το γενικό Δείκτη Βιομηχανικής Παραγωγής εφαρμόζεται η έμμεση μέθοδος (indirect approach), δηλαδή ο εποχιακά διορθωμένος γενικός δείκτης προκύπτει από τη σύνθεση των εποχικά διορθωμένων δεικτών των κύριων ομάδων βιομηχανικών κλάδων (MIGs) με την εφαρμογή των κατάλληλων σταθμίσεων.
Δημοσίευση στοιχείων	Τα στοιχεία του Δείκτη Βιομηχανικής Παραγωγής, με έτος βάσης 2010=100,0, δημοσιεύονται από τον Αύγουστο 2014 με πρώτο μήνα αναφοράς τον Ιούνιο 2014. Η διάθεση των χρονοσειρών του δείκτη με το ίδιο έτος βάσης (2010) γίνεται αναδρομικά από τον Ιανουάριο του 2000.
Παραπομπές	Περισσότερες πληροφορίες σχετικά με τη μεθοδολογία κατάρτισης και υπολογισμού του Δείκτη Βιομηχανικής Παραγωγής καθώς και στοιχεία χρονολογικών σειρών διατίθενται στην ιστοσελίδα της Ελληνικής Στατιστικής Αρχής (ΕΛΣΤΑΤ) (www.statistics.gr).