



ΔΕΛΤΙΟ ΤΥΠΟΥ

ΦΥΣΙΚΗ ΚΙΝΗΣΗ ΠΛΗΘΥΣΜΟΥ

Έτος 2014

Από την Ελληνική Στατιστική Αρχή ανακοινώνονται τα στατιστικά στοιχεία που αποτυπώνουν την εξέλιξη των δημογραφικών μεγεθών στη Χώρα μας. Πηγή των στοιχείων αυτών είναι τα Ληξιαρχεία όλων των Δήμων στα οποία δηλώνονται οι γεννήσεις, οι θάνατοι, οι γάμοι και τα σύμφωνα συμβίωσης που καταγράφονται στην Ελλάδα.

Η φυσική μεταβολή του πληθυσμού το 2014 (δηλαδή η μεταβολή που οφείλεται μόνον στη διαφορά των θανάτων από τις γεννήσεις ζώντων, χωρίς συνυπολογισμό της μετανάστευσης) παρουσίασε αρνητική εξέλιξη, με φυσική μείωση του πληθυσμού κατά 21.592 άτομα.

Πιο συγκεκριμένα :

I. Γεννήσεις

Οι γεννήσεις στην Ελλάδα, κατά το 2014, ανήλθαν σε 92.148 (47.383 αγόρια και 44.765 κορίτσια), παρουσιάζοντας μείωση κατά 2,1 % σε σχέση με το 2013, που είχαν ανέλθει σε 94.134 (48.430 αγόρια και 45.704 κορίτσια). Στις γεννήσεις δεν συμπεριλαμβάνονται οι γεννήσεις νεκρών βρεφών, οι οποίες κατά το 2014 ανήλθαν σε 353, μειωμένες κατά 6,1 % σε σχέση με το 2013 που είχαν ανέλθει σε 376. (Πίνακας 1).

Σχετικά με την υπηκοότητα της μητέρας, το 2014 καταγράφηκαν 79.975 γεννήσεις από Ελληνίδες (ποσοστό 86,8%) και 12.173 από αλλοδαπές (ποσοστό 13,2%). Τα αντίστοιχα στοιχεία για το 2013 ήταν 80.940 (ποσοστό 86,0%) από Ελληνίδες μητέρες και 13.194 (ποσοστό 14,0%) από αλλοδαπές (Πίνακας 1).

Η μέση ηλικία της μητέρας κατά τη γέννηση, το 2014, ήταν 31,0 έτη, σημειώνοντας αύξηση σε σχέση με το 2013, που η αντίστοιχη μέση ηλικία ήταν 30,9 έτη. Οι γεννήσεις εκτός γάμου το 2014 σε απόλυτους αριθμούς, παρουσίασαν αύξηση 13,1% σε σχέση με το 2013 και ανήλθαν σε 7.165 (ποσοστό 7,8% επί του συνόλου των γεννήσεων) από 6.337 (ποσοστό 6,7% επί του συνόλου των γεννήσεων) που ήταν το 2013 (Πίνακας 1).

II. Θάνατοι

Οι θάνατοι, κατά το 2014, παρουσίασαν αύξηση κατά 1,7% και ανήλθαν σε 113.740, (58.132 άντρες και 55.608 γυναίκες) έναντι 111.794, (57.627 άντρες και 54.167 γυναίκες) που ήταν το 2013. (Πίνακας 1)

Η μέση ηλικία κατά τον θάνατο, κατά το 2014, ανήλθε στα 75,5 έτη για τους άνδρες και στα 81,2 έτη για τις γυναίκες, παρουσιάζοντας αύξηση σε σχέση με το 2013, (για τους άνδρες το 2013 ήταν 75,2 έτη και για τις γυναίκες ήταν 80,8 έτη). (Πίνακας 1)

Ο δείκτης βρεφικής θνησιμότητας (θάνατοι βρεφών ηλικίας κάτω του έτους ανά 1.000 γεννήσεις ζώντων) από 3,69 το 2013, αυξήθηκε στο 3,75 κατά το 2014. (Πίνακας 1)

Ο δείκτης νεογνικής θνησιμότητας (θάνατοι βρεφών ηλικίας μικρότερης των 28 ημερών ανά 1.000 γεννήσεις ζώντων) το 2014 παρέμεινε στο 2,63, όσο ακριβώς ήταν το 2013 και ο δείκτης περιγεννητικής θνησιμότητας (γεννήσεις νεκρών και θάνατοι βρεφών ηλικίας μικρότερης της μιας εβδομάδας ανά 1.000 γεννήσεις) το 2014 μειώθηκε στο 5,66 από 5,79 το 2013. (Πίνακας 1)

Αναλυτικά, σε σύνολο 346 θανάτων βρεφών, τα 77 είχαν ηλικία μικρότερη της 1 ημέρας και τα 242 μικρότερη του 1 μηνός.

Στον Πίνακα 2 και το Διάγραμμα 1 παρουσιάζονται οι γεννήσεις ζώντων κατά τόπο μόνιμης κατοικίας της μητέρας και οι θάνατοι κατά τόπο μόνιμης κατοικίας του θανόντα το έτος 2014. Στον Πίνακα 3 παρουσιάζονται οι θάνατοι κατά φύλο και ομάδες ηλικιών κατά τα έτη

2013 και 2014. Η διαγραμματική απεικόνιση των θανάτων κατά φύλο και ομάδες ηλικιών το έτος 2014 γίνεται στο Διάγραμμα 2.

Πίνακας 1. Γεννήσεις – Θάνατοι κατά τα έτη 2010 – 2014

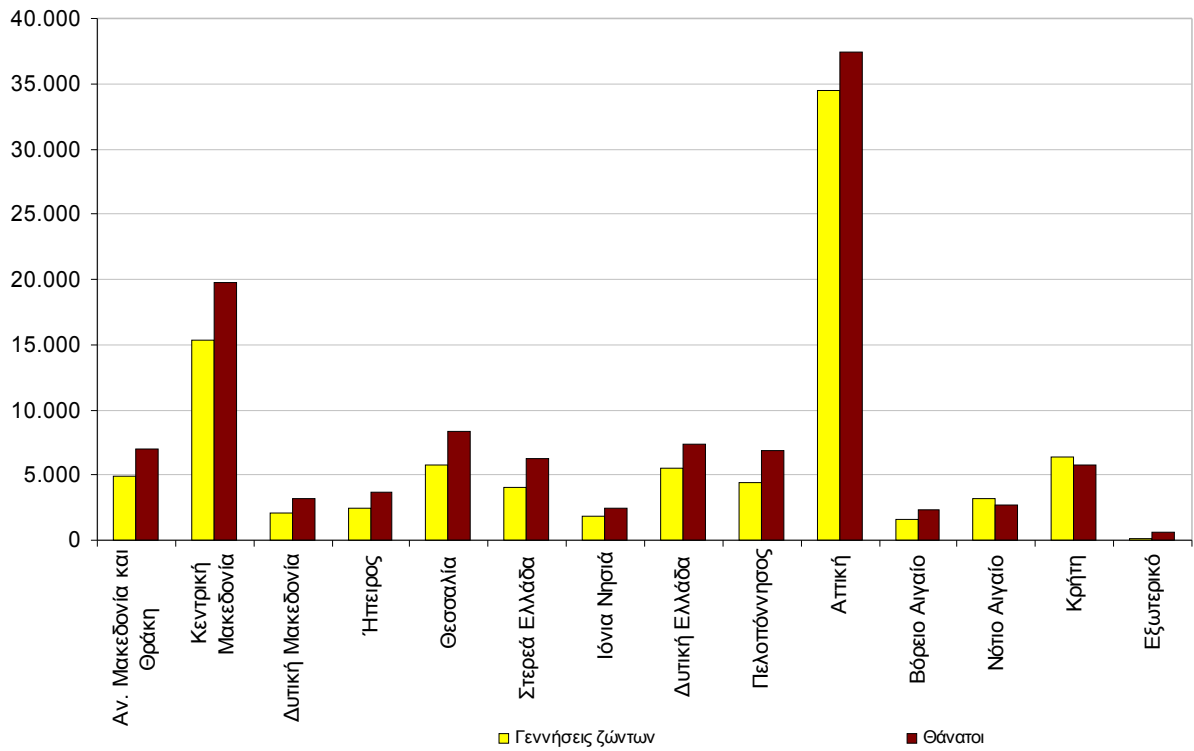
	2010	2011	2012	2013	2014	Μεταβολή 2014/2013
ΓΕΝΝΗΣΕΙΣ ΖΩΝΤΩΝ	114.766	106.428	100.371	94.134	92.148	-2,1%
Άρρενες	59.127	54.862	51.654	48.430	47.383	-2,2%
Θήλειες	55.639	51.566	48.717	45.704	44.765	-2,1%
Μητέρες Ελληνίδες	93.192	87.426	84.851	80.940	79.975	-1,2%
Μητέρες Αλλοδαπές	21.574	19.002	15.520	13.194	12.173	-7,7%
Γεννήσεις εντός γάμου*	106.415	98.579	92.731	87.797	84.983	-3,2%
Γεννήσεις εκτός γάμου	8.351	7.849	7.640	6.337	7.165	13,1%
Μέση ηλικία της μητέρας	30,4	30,5	30,7	30,9	31,0	0,3%
ΘΑΝΑΤΟΙ	109.084	111.099	116.670	111.794	113.740	1,7%
Γεννηθέντα νεκρά	500	431	446	376	353	-6,1%
Θάνατοι βρεφών	436	357	293	347	346	-0,3%
Δείκτης βρεφικής θνησιμότητας	3,80	3,35	2,92	3,69	3,75	1,7%
Δείκτης περιγεννητικής θνησιμότητας	5,86	5,37	5,64	5,79	5,66	-2,1%
Δείκτης νεογνικής θνησιμότητας	2,47	2,20	1,88	2,63	2,63	0,0%
Μέση ηλικία ανδρών κατά τον θάνατο	74,2	74,8	74,8	75,3	75,6	0,4%
Μέση ηλικία γυναικών κατά τον θάνατο	80,1	80,4	80,6	80,9	81,2	0,4%

* Περιλαμβάνονται και οι γεννήσεις εντός συμφώνου συμβίωσης

Πίνακας 2. Γεννήσεις Ζώντων κατά τόπο μόνιμης κατοικίας της μητέρας και θάνατοι κατά τόπο μόνιμης κατοικίας του θανόντα, έτους 2014

	ΓΕΝΝΗΣΕΙΣ ΖΩΝΤΩΝ	ΘΑΝΑΤΟΙ	ΦΥΣΙΚΗ ΜΕΤΑΒΟΛΗ
ΣΥΝΟΛΟ	92.148	113.740	-21.592
Αν. Μακεδονία και Θράκη	4.854	7.018	-2.164
Κεντρική Μακεδονία	15.299	19.723	-4.424
Δυτική Μακεδονία	2.139	3.145	-1.006
Ήπειρος	2.514	3.708	-1.194
Θεσσαλία	5.808	8.325	-2.517
Στερεά Ελλάδα	4.044	6.232	-2.188
Ιόνια Νησιά	1.820	2.426	-606
Δυτική Ελλάδα	5.472	7.314	-1.842
Πελοπόννησος	4.407	6.917	-2.510
Αττική	34.453	37.365	-2.912
Βόρειο Αιγαίο	1.655	2.358	-703
Νότιο Αιγαίο	3.217	2.745	472
Κρήτη	6.358	5.794	564
Εξωτερικό	108	670	-562

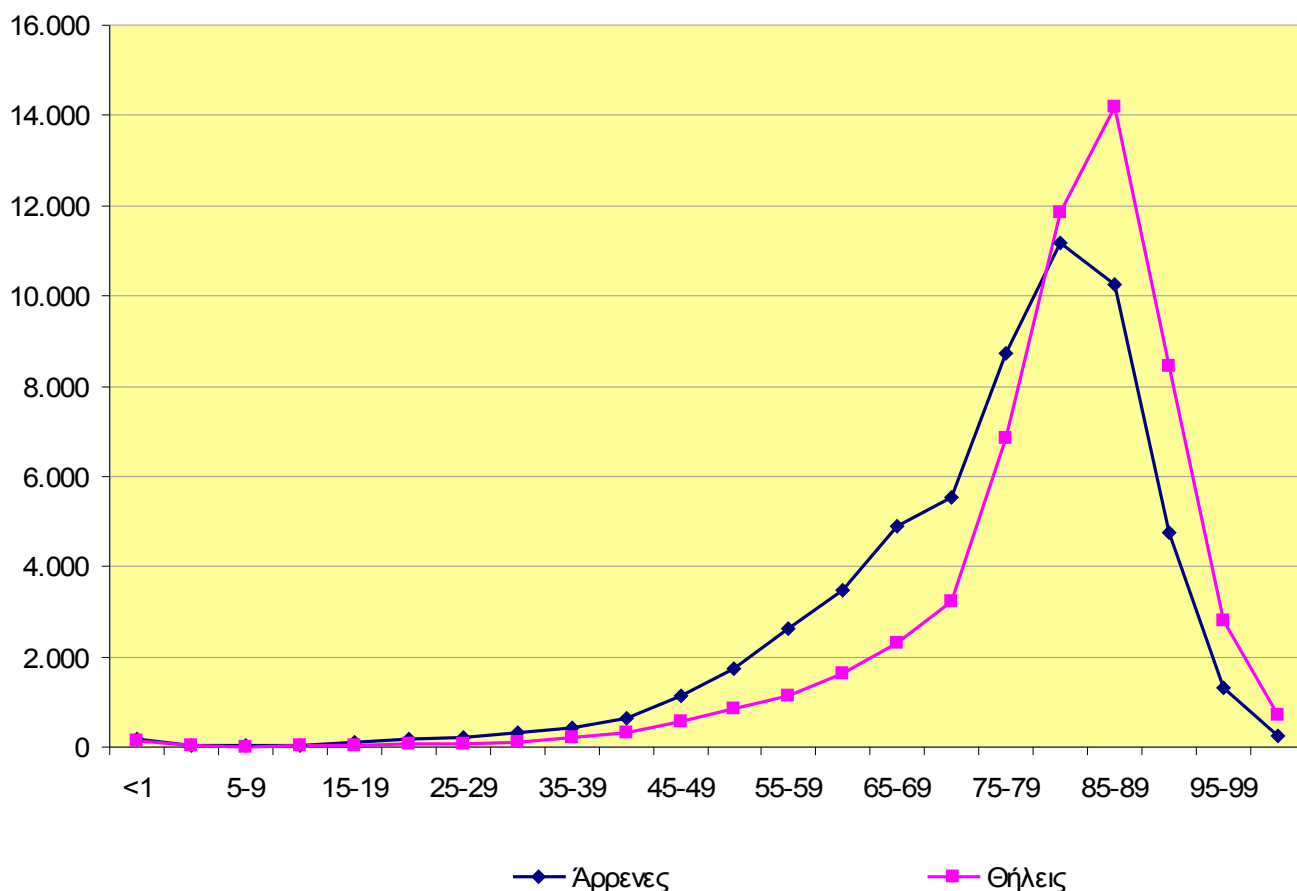
Διάγραμμα 1. Γεννήσεις Ζώντων κατά τόπο μόνιμης κατοικίας της μητέρας και θάνατοι κατά τόπο μόνιμης κατοικίας του θανόντα, έτους 2014



Πίνακας 3: Θάνατοι κατά φύλο και ομάδες ηλικιών κατά τα έτη 2013 και 2014

	2013			2014		
	ΣΥΝΟΛΟ	ΑΡΡΕΝΕΣ	ΘΗΛΕΙΣ	ΣΥΝΟΛΟ	ΑΡΡΕΝΕΣ	ΘΗΛΕΙΣ
ΣΥΝΟΛΟ	111.794	57.627	54.167	113.740	58.132	55.608
Κάτω του 1 έτους	347	200	147	346	192	154
1-4	58	27	31	76	39	37
5-9	53	30	23	40	27	13
10-14	58	33	25	52	32	20
15-19	128	92	36	155	121	34
20-24	264	201	63	255	186	69
25-29	304	239	65	284	205	79
30-34	507	366	141	446	328	118
35-39	635	434	201	632	429	203
40-44	1.026	673	353	985	654	331
45-49	1.719	1.183	536	1.719	1.145	574
50-54	2.584	1.737	847	2.572	1.731	841
55-59	3.819	2.614	1.205	3.779	2.628	1.151
60-64	5.069	3.544	1.525	5.122	3.490	1.632
65-69	7.098	4.770	2.328	7.204	4.906	2.298
70-74	9.105	5.680	3.425	8.743	5.531	3.212
75-79	16.133	9.027	7.106	15.575	8.714	6.861
80-84	23.299	11.252	12.047	23.046	11.188	11.858
85 και άνω	39.588	15.525	24.063	42.709	16.586	26.123

Διάγραμμα 2. Θάνατοι κατά φύλο και ομάδες ηλικιών το έτος 2014



III. Γάμοι – Σύμφωνα Συμβίωσης

Οι γάμοι, κατά το 2014, ανήλθαν σε 53.105, έναντι 51.265 το 2013, παρουσιάζοντας αύξηση 3,6% (Πίνακας 4).

Οι πολιτικοί γάμοι ήταν περισσότεροι σε σχέση με τους θρησκευτικούς. Συγκεκριμένα σε σύνολο 53.105 γάμων, οι θρησκευτικοί ήταν 26.190 και οι πολιτικοί 26.915 (Πίνακας 4).

Η μέση ηλικία των γυναικών κατά τον πρώτο γάμο, για το 2014, ήταν 30,2 έτη ενώ το 2013 ήταν 29,9. Η αντίστοιχη μέση ηλικία των ανδρών για το 2014 ήταν 32,9 έτη ενώ το 2013 ήταν 32,7. Σημειώνεται ότι στο σύνολο των 53.105 γάμων, οι γυναίκες που τέλεσαν πρώτο γάμο ήταν 46.860, ενώ οι άντρες ήταν 46.337 (Πίνακας 5, Διάγραμμα 3).

Τέλος, τα Σύμφωνα Συμβίωσης το 2014 αυξήθηκαν κατά 170,7% σε σχέση με το 2013 (Πίνακας 4). Για τη χρονική περίοδο από το 2009 (πρώτο έτος εφαρμογής τους) έως το 2014, τα Σύμφωνα Συμβίωσης

ανήλθαν κατ' έτος σε 161, 180, 185, 314, 581 και 1.573 αντίστοιχα, δηλαδή καταγράφηκαν συνολικά 2.994 σύμφωνα Συμβίωσης στο σύνολο της Χώρας (Πίνακας 6).

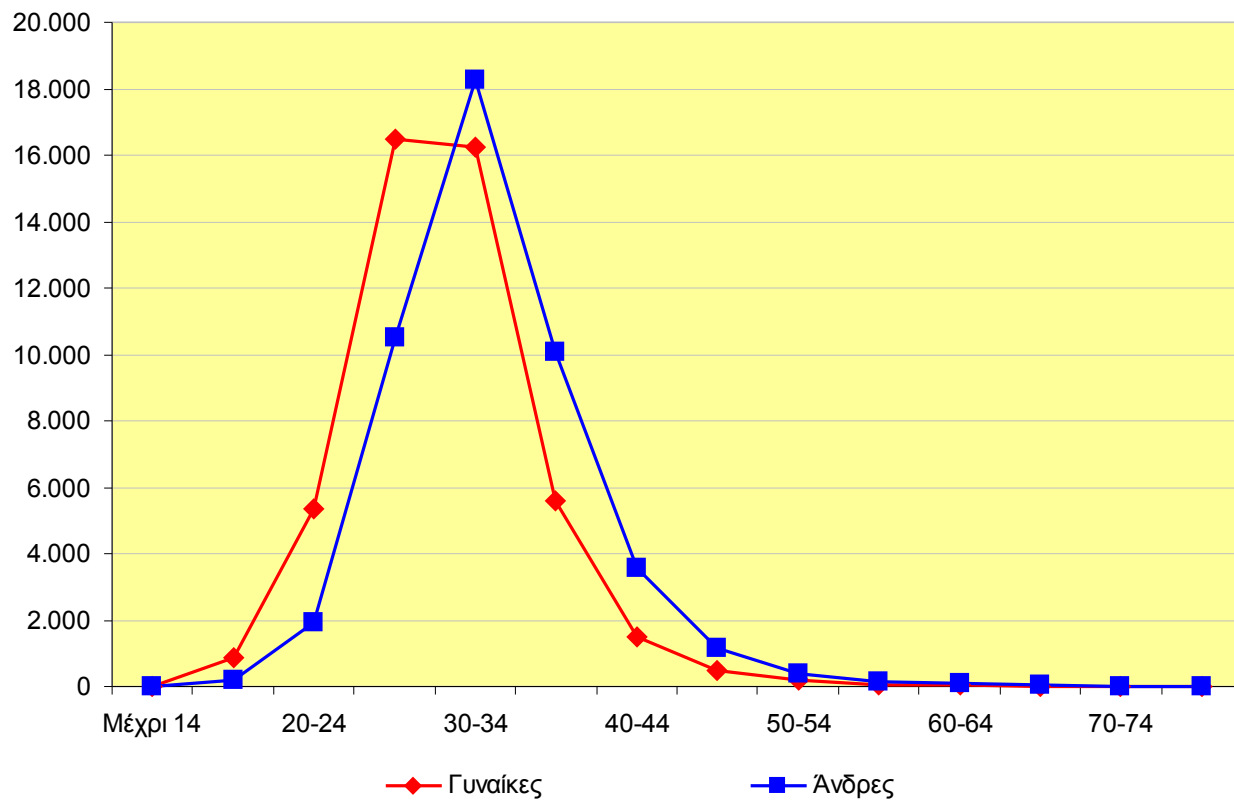
Πίνακας 4. Γάμοι – Σύμφωνα συμβίωσης κατά τα έτη 2013 και 2014

ΕΤΟΣ	ΓΑΜΟΙ					ΣΥΜΦΩΝΑ ΣΥΜΒΙΩΣΗΣ
	ΣΥΝΟΛΟ	ΘΡΗΣΚΕΥΤΙΚΟΙ	%	ΠΟΛΙΤΙΚΟΙ	%	ΣΥΝΟΛΟ
2013	51.256	25.624	50,0%	25.632	50,0%	581
2014	53.105	26.190	49,3%	26.915	50,7%	1.573
Μεταβολή %	3,6%	2,2%		5,0%		170,7%

Πίνακας 5. Γάμοι κατά ηλικία συζύγων κατά τον 1ο γάμο, έτους 2014

Ηλικία	Γυναίκες	Άνδρες
Μέχρι 14	20	1
15-19	889	198
20-24	5.337	1.904
25-29	16.479	10.524
30-34	16.218	18.250
35-39	5.610	10.050
40-44	1.517	3.558
45-49	490	1.157
50-54	179	401
55-59	71	156
60-64	32	84
65-69	14	32
70-74	1	9
75 και άνω	3	13
Σύνολα	46.860	46.337

Διάγραμμα 3. Γάμοι κατά ηλικία συζύγων κατά τον 1ο γάμο, έτους 2014



Πίνακας 6. Σύμφωνα συμβίωσης ανά Περιφέρεια κατά την περίοδο 2009 – 2014

ΠΕΡΙΦΕΡΕΙΑ	ΣΥΜΦΩΝΑ ΣΥΜΒΙΩΣΗΣ
Αν.Μακεδονία & Θράκη	38
Κεντρική Μακεδονία	260
Δυτική Μακεδονία	21
Θεσσαλία	75
Ήπειρος	43
Ιόνια Νησιά	69
Δυτική Ελλάδα	69
Στερεά Ελλάδα	60
Πελοπόννησος	86
Αττική	2.006
Βόρειο Αιγαίο	29
Νότιο Αιγαίο	87
Κρήτη	151
ΣΥΝΟΛΟ	2.994

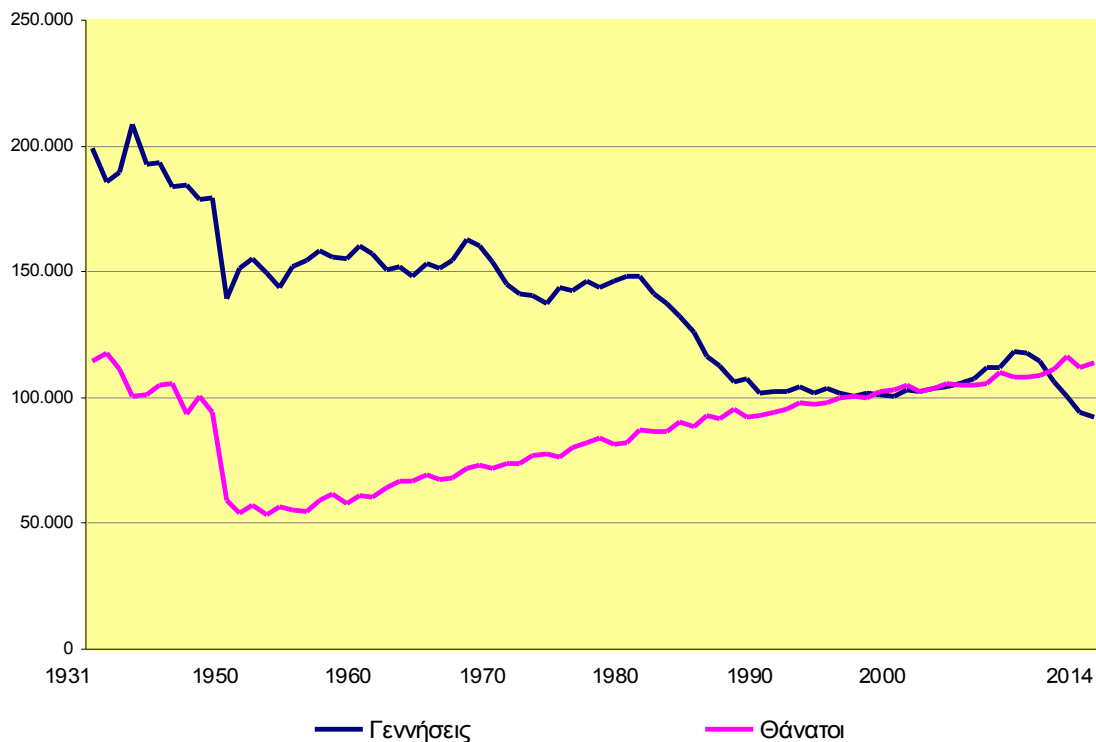
IV. Διαχρονική εξέλιξη φυσικής κίνησης πληθυσμού

Στον Πίνακα 7 και το Διάγραμμα 4 παρουσιάζεται η διαχρονική εξέλιξη των γεννήσεων και θανάτων από το 1931 έως το 2014.

Πίνακας 7. Διαχρονική εξέλιξη των γεννήσεων ζώντων και θανάτων, από το 1931 έως το 2014

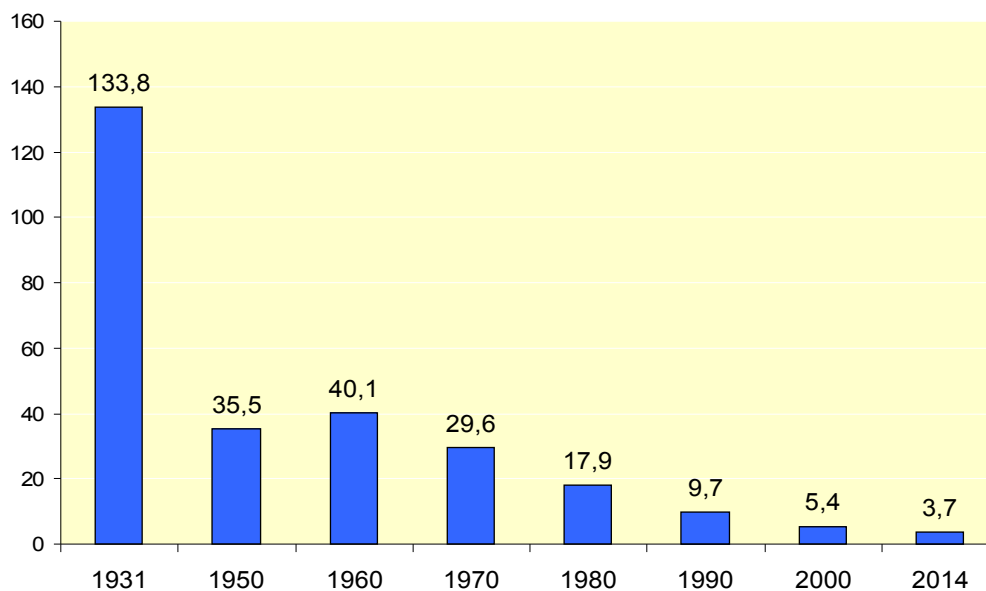
ΕΤΟΣ	ΓΕΝΝΗΣΕΙΣ	ΘΑΝΑΤΟΙ	ΦΥΣΙΚΗ ΜΕΤΑΒΟΛΗ
1931	199.243	114.369	84.874
1950	151.134	53.755	97.379
1960	157.239	60.563	96.676
1970	144.928	74.009	70.919
1980	148.134	87.282	60.852
1990	102.229	94.152	8.077
2000	103.274	105.170	-1.896
2010	114.766	109.084	5.682
2014	92.148	113.740	-21.592

Διάγραμμα 4. Διαχρονική εξέλιξη των γεννήσεων ζώντων και θανάτων, από το 1931 έως το 2014



Στο Διάγραμμα 5 παρουσιάζεται η διαχρονική εξέλιξη του δείκτη βρεφικής θνησιμότητας από το 1931 έως το 2014.

Διάγραμμα 5. Διαχρονική εξέλιξη του δείκτη βρεφικής θνησιμότητας από το 1931 έως το 2014
(Θάνατοι βρεφών ηλικίας κάτω του έτους ανά 1.000 γεννήσεις ζώντων)



ΕΠΕΞΗΓΗΜΑΤΙΚΕΣ ΣΗΜΕΙΩΣΕΙΣ

Φυσική Κίνηση Πληθυσμού	<p>Η Έρευνα Φυσικής Κίνησης Πληθυσμού με τη σημερινή της μορφή διενεργείται από το 1956. Από το Μάιο 2013 και μετά η ΕΛΣΤΑΤ έχει πρόσβαση στο σύστημα «ΑΡΙΑΔΝΗ» του Υπουργείου Εσωτερικών. Πρόκειται για ηλεκτρονικό σύστημα καταχώρησης των δημογραφικών συμβάντων και με την καταχώρηση ενός γεγονότος ενημερώνεται αυτόματα η βάση της ΕΛΣΤΑΤ. Ακολουθεί επεξεργασία και ποιοτικοί έλεγχοι. Τα αποτελέσματα εξάγονται σε ετήσια βάση.</p>
Νομικό πλαίσιο	<p>Νόμος 344/76 «Περί ληξιαρχικών πράξεων» που καθορίζει τις υποχρεώσεις των ληξιαρχών στη συλλογή και εν συνεχεία διαβίβαση των στοιχείων και Νόμος 3832/2010 «Ελληνικό Στατιστικό Σύστημα, Σύσταση Ελληνικής Στατιστικής Αρχής (ΕΛΣΤΑΤ) ως Ανεξάρτητης Αρχής», όπως ισχύει.</p>
Κάλυψη	<p>Η έρευνα είναι απογραφική και περιλαμβάνει το σύνολο των γάμων – γεννήσεων - θανάτων και Συμφώνων Συμβίωσης που πραγματοποιούνται στην Επικράτεια.</p>
Περίοδος Αναφοράς	<p>1/1/2014 - 31/12/2014</p>
Ορισμοί	<p>Βρεφική θνησιμότητα: Η αναλογία των θανάτων βρεφών ηλικίας κάτω του ενός έτους κατά τη διάρκεια του έτους αναφοράς στον αριθμό των γεννήσεων ζώντων στο ίδιο έτος. Η αναλογία εκφράζεται ανά 1.000 γεννήσεις ζώντων.</p> <p>Νεογνική θνησιμότητα: Η αναλογία των θανάτων βρεφών ηλικίας κάτω των 28 ημερών κατά τη διάρκεια του έτους αναφοράς στον αριθμό των γεννήσεων ζώντων στο ίδιο έτος. Η αναλογία εκφράζεται ανά 1.000 γεννήσεις ζώντων.</p> <p>Περιγεννητική θνησιμότητα: Η αναλογία των θανάτων βρεφών ηλικίας κάτω της μιας εβδομάδας και των γεννήσεων νεκρών κατά τη διάρκεια του έτους αναφοράς στον αριθμό των γεννήσεων (περιλαμβανομένων των γεννήσεων νεκρών) στο ίδιο έτος. Η αναλογία εκφράζεται ανά 1.000 γεννήσεις.</p> <p>Η μέση ηλικία της μητέρας κατά τη γέννηση υπολογίζεται επί των γεννήσεων ζώντων.</p> <p>Φυσική μεταβολή (Φυσικό Ισοζύγιο): Η διαφορά των θανάτων από τις γεννήσεις χωρίς το συνυπολογισμό της καθαρής μετανάστευσης (εισερχόμενοι-εξερχόμενοι μετανάστες).</p>
Μεθοδολογία	<p>Τα στοιχεία της Φυσικής -Κίνησης Πληθυσμού μετά τη συλλογή τους από το σύστημα «ΑΡΙΑΔΝΗ», ελέγχονται ποιοτικά, επεξεργάζονται και πινακοποιούνται.</p>
Παραπομπές	<p>Περισσότερες πληροφορίες (πίνακες, μεθοδολογία) σχετικά με τη Φυσική Κίνηση Πληθυσμού μπορούν να αναζητηθούν στην ιστοσελίδα της ΕΛ.ΣΤΑΤ http://www.statistics.gr, στο σύνδεσμο «Στατιστικά Θέματα > Φυσική Κίνηση Πληθυσμού».</p>