



ΕΛΛΗΝΙΚΗ ΔΗΜΟΚΡΑΤΙΑ

ΥΠΟΥΡΓΕΙΟ ΟΙΚΟΝΟΜΙΑΣ & ΟΙΚΟΝΟΜΙΚΩΝ



**ΓΕΝΙΚΗ ΓΡΑΜΜΑΤΕΙΑ  
ΕΘΝΙΚΗΣ ΣΤΑΤΙΣΤΙΚΗΣ ΥΠΗΡΕΣΙΑΣ  
ΤΗΣ ΕΛΛΑΔΟΣ**

Πειραιάς, 11 Απριλίου 2007

# Δ Ε Λ Τ Ι Ο   Τ Υ Π Ο Υ

**ΔΕΙΚΤΗΣ ΤΙΜΩΝ ΚΑΤΑΝΑΛΩΤΗ <sup>1, 2, 3</sup>**

**ΜΑΡΤΙΟΣ 2007**

Η Δ/ση Οικονομικών και Βραχυχρόνιων Δεικτών της Γενικής Γραμματείας Εθνικής Στατιστικής Υπηρεσίας της Ελλάδος ανακοινώνει ότι η εξέλιξη του Δείκτη Τιμών Καταναλωτή, με βάση το έτος 2005=100,0, του μηνός Μαρτίου 2007, έχει ως εξής:

- Από τη σύγκριση του Γενικού Δείκτη Τιμών Καταναλωτή (Γ.Δ.Τ.Κ) του μηνός Μαρτίου 2007, προς τον αντίστοιχο Δείκτη του Μαρτίου 2006, προκύπτει αύξηση 2,6%, έναντι αύξησης 3,3% που σημειώθηκε κατά την ίδια σύγκριση του έτους 2006 προς το 2005.
- Ο Γενικός Δείκτης κατά το μήνα Μάρτιο 2007, σε σύγκριση με το Φεβρουάριο 2007, παρουσίασε αύξηση 2,3%, έναντι αύξησης επίσης 2,3%, που σημειώθηκε κατά την αντίστοιχη σύγκριση του προηγούμενου έτους.
- Ο μέσος Δείκτης του δωδεκαμήνου Απριλίου 06 – Μαρτίου 07, σε σύγκριση προς τον ίδιο Δείκτη του δωδεκαμήνου Απριλίου 05 – Μαρτίου 06, παρουσίασε αύξηση 3,0%, έναντι αύξησης 3,5%, που σημειώθηκε κατά τα αντίστοιχα προηγούμενα δωδεκάμηνα.

<sup>1</sup> Ο Δείκτης Τιμών Καταναλωτή (Δ.Τ.Κ.), στην Ελλάδα, καταρτίζεται από την Εθνική Στατιστική Υπηρεσία της Ελλάδος, από το έτος 1959 και εξής. Ο Δ.Τ.Κ., μέχρι το 2000, αναφερόταν στις αστικές περιοχές της Χώρας, αλλά από το 2001 αναφέρεται στο σύνολο Χώρας. Ο Δ.Τ.Κ. αναθεωρείται σε τακτά χρονικά διαστήματα, σύμφωνα με τα αποτελέσματα της τελευταίας, εκάστοτε, Έρευνας Οικογενειακών Προϋπολογισμών (ΕΟΠ). Η τελευταία αναθεώρηση του δείκτη βασίστηκε στα αποτελέσματα της ΕΟΠ, περιόδου 2004/05 και, από τον Απρίλιο 2006, δημοσιεύεται ο αναθεωρημένος Δ.Τ.Κ., με έτος βάσης 2005=100,0.

<sup>2</sup> Σκοπός του δείκτη είναι η μέτρηση του γενικού επιπέδου των τιμών των αγαθών και υπηρεσιών που συνθέτουν το "καλάθι" αγορών του μέσου νοικοκυριού.

<sup>3</sup> Ο Δ.Τ.Κ., ακολουθώντας την πρακτική των Εναρμονισμένων Δεικτών Τιμών Καταναλωτή των Κρατών-μελών της Ε.Ε., δημοσιεύεται με στρογγυλοποίηση δύο δεκαδικών ψηφίων (αντί του ενός δεκαδικού ψηφίου, μέχρι και το Μάρτιο 2006).

Περισσότερες πληροφορίες για το Δ.Τ.Κ. περιέχονται σε σχετικό μεθοδολογικό σημείωμα.

## Ανάλυση μεταβολών Δείκτη Τιμών Καταναλωτή, μηνός Μαρτίου 2007

### I. Σύγκριση Μαρτίου 2007, με Φεβρουάριο 2007

Η αύξηση του Γενικού Δείκτη Τιμών Καταναλωτή, κατά 2,3% το μήνα Μάρτιο 2007, σε σύγκριση με τον αντίστοιχο Δείκτη του Φεβρουαρίου 2007, προήλθε από τις ακόλουθες αυξήσεις των δεικτών:

- α) Κατά 0,7% της ομάδας “Διατροφή και μη αλκοολούχα ποτά”, λόγω αύξησης των τιμών, κυρίως, στα είδη: φρούτα νωπά, λαχανικά νωπά, ελαιόλαδο, δημητριακά και παρασκευάσματα. Μέρος της αύξησης αυτής αντισταθμίστηκε από τη μείωση των τιμών στις πατάτες νωπές.
- β) Κατά 17,5% της ομάδας “ Ένδυση και υπόδηση ”, λόγω επαναφοράς των τιμών των ειδών ένδυσης και υπόδησης στα επίπεδα πριν από τις γενικές χειμερινές εκπτώσεις.
- γ) Κατά 1,1% της ομάδας “ Στέγαση ”, λόγω αύξησης των τιμών, κυρίως, των ενοικίων κατοικιών, της ύδρευσης - αποχέτευσης και του πετρελαίου θέρμανσης.
- δ) Κατά 4,8% της ομάδας “ Διαρκή αγαθά - Είδη νοικοκυριού και υπηρεσίες ”, λόγω επαναφοράς των τιμών στα επίπεδα πριν από τις γενικές χειμερινές εκπτώσεις.
- ε) Κατά 0,4% της ομάδας “ Υγεία ”, λόγω αύξησης των τιμών, κυρίως, των ιατρικών, οδοντιατρικών και παραϊατρικών υπηρεσιών.
- στ) Κατά 1,8% της ομάδας “ Μεταφορές ”, λόγω αύξησης των τιμών, κυρίως, των καυσίμων αυτοκινήτου (βενζίνης), του κομίστρου των ταξί και των εισιτηρίων υπεραστικών λεωφορείων.
- ζ) Κατά 0,7% της ομάδας “ Άλλα αγαθά και υπηρεσίες ”, λόγω, κυρίως, της επαναφοράς των τιμών στα επίπεδα πριν από τις γενικές χειμερινές εκπτώσεις.

## II. Σύγκριση Μαρτίου 2007, με Μάρτιο 2006

Η αύξηση του Γενικού Δείκτη Τιμών Καταναλωτή, κατά 2,6% το μήνα Μάρτιο 2007, σε σύγκριση με τον αντίστοιχο Δείκτη του Μαρτίου 2006, προήλθε από τις ακόλουθες αυξήσεις των δεικτών:

- α) Κατά 2,7% της ομάδας " Διατροφή και μη αλκοολούχα ποτά ", λόγω αύξησης των τιμών, κυρίως, στα είδη: δημητριακά και παρασκευάσματα, κρέατα γενικά, ψάρια γενικά, γαλακτοκομικά και αυγά, φρούτα νωπά, λαχανικά νωπά, πατάτες νωπές, γλυκά-ζαχαρωτά, μεταλλικό νερό-αναψυκτικά-χυμοί φρούτων. Μέρος της αύξησης αυτής αντισταθμίστηκε από τη μείωση των τιμών του ελαιολάδου.
- β) Κατά 10,8% της ομάδας " Αλκοολούχα ποτά και καπνός ", λόγω αύξησης των τιμών των αλκοολούχων και μη σεβριζόμενων ποτών και των τσιγάρων .
- γ) Κατά 4,4% της ομάδας " Ένδυση και υπόδηση ", λόγω αύξησης των τιμών στα είδη ένδυσης και υπόδησης.
- δ) Κατά 1,2% της ομάδας " Στέγαση ", λόγω αύξησης των τιμών, κυρίως, των ενοικίων κατοικιών, των ειδών και υπηρεσιών επισκευής και συντήρησης κατοικίας, της ύδρευσης-αποχέτευσης, των δημοτικών τελών, των υπηρεσιών κοινοχρήστων, του ηλεκτρικού ρεύματος και των στερεών καυσίμων. Μέρος της αύξησης αυτής αντισταθμίστηκε από τη μείωση των τιμών του πετρελαίου θέρμανσης.
- ε) Κατά 2,4% της ομάδας " Διαρκή αγαθά - Είδη νοικοκυριού και υπηρεσίες ", λόγω αύξησης των τιμών, κυρίως, στα έπιπλα-καλύμματα δαπέδου, στα είδη κλινοστρωμνής - λευκά είδη, στα είδη καθαρισμού, στα υαλικά, επιτραπέζια σκεύη και σκεύη οικιακής χρήσης, στα είδη καθαρισμού και στις οικιακές υπηρεσίες.
- στ) Κατά 3,2% της ομάδας " Υγεία ", λόγω αύξησης των τιμών, κυρίως, των ιατρικών, οδοντιατρικών και παραϊατρικών υπηρεσιών και της νοσοκομειακής περίθαλψης.
- ζ) Κατά 1,2% της ομάδας " Μεταφορές ", λόγω αύξησης των τιμών, κυρίως, στα είδη: καύσιμα αυτοκινήτου(βενζίνη), συντήρηση και επισκευή αυτοκινήτου-μοτοσυκλέτας, υπηρεσίες μεταφορών.
- η) Κατά 1,0% της ομάδας " Επικοινωνίες ", λόγω αύξησης των τιμών, κυρίως, των υπηρεσιών σταθερής και κινητής τηλεφωνίας. Μέρος της αύξησης αυτής αντισταθμίστηκε από τη μείωση των τιμών της πρόσβασης στο διαδίκτυο.
- θ) Κατά 1,9% της ομάδας " Αναψυχή-Πολιτιστικές δραστηριότητες ", λόγω αύξησης των τιμών, κυρίως, στα είδη: άνθη, βιβλία-εφημερίδες-περιοδικά-γραφικά, υπηρεσίες αναψυχής. Μέρος της αύξησης αυτής αντισταθμίστηκε από τη μείωση των τιμών των ειδών οπτικοακουστικού εξοπλισμού και των ηλεκτρονικών υπολογιστών.

- ι) Κατά 4,0% της ομάδας “ Εκπαίδευση ”, λόγω αύξησης των τιμών στα δίδακτρα των ιδιωτικών σχολείων, των εκπαιδευτηρίων ξένων γλωσσών, των φροντιστηρίων και των τεχνικών σχολών / ΙΕΚ.
- ια) Κατά 3,4% της ομάδας “ Ξενοδοχεία - Καφέ - Εστιατόρια ”, λόγω αύξησης των τιμών, κυρίως, των ειδών : φαγητό εκτός οικίας, αναψυκτικά - γλυκά - καφές - ποτά (σερβιριζόμενα).
- ιβ) Κατά 2,2% της ομάδας “ Άλλα αγαθά και υπηρεσίες ”, λόγω αύξησης των τιμών, κυρίως, των κουρείων - κομμωτηρίων, των ειδών ατομικής φροντίδας, των κοσμημάτων - ρολογιών, των ασφαλιστρων αυτοκινήτων και δικύκλων και των άλλων υπηρεσιών.

**Πίνακας 1**  
**Μηνιαίες μεταβολές Δείκτη Τιμών Καταναλωτή**  
**(Έτος βάσης: 2005=100,0)**

Ομάδες αγαθών & υπηρεσιών	Σταθμίσεις ΕΟΠ 04/05 (ο/οο)	2007		Δ (%)	2006		Δ (%)
		Μάρτιος	Φεβρουάριος		Μάρτιος	Φεβρουάριος	
1 Διατροφή και μη αλκοολούχα ποτά	178,21	106,54	105,80	0,7	103,77	103,44	0,3
2 Αλκοολούχα ποτά και καπνός	41,60	112,27	112,20	0,1	101,30	101,26	0,0
3 Ένδυση και υπόδηση	87,01	108,03	91,95	17,5	103,49	88,26	17,3
4 Στέγαση	116,51	107,33	106,16	1,1	106,06	104,97	1,0
5 Διαρκή αγαθά - Είδη νοικοκυριού και υπηρεσίες	78,22	104,59	99,83	4,8	102,15	97,59	4,7
6 Υγεία	74,55	105,35	104,93	0,4	102,12	101,85	0,3
7 Μεταφορές	132,21	102,86	101,06	1,8	101,68	100,11	1,6
8 Επικοινωνίες	47,02	101,11	101,21	-0,1	100,10	100,11	0,0
9 Αναψυχή - Πολιτιστικές δραστηριότητες	50,30	103,31	103,37	-0,1	101,40	101,22	0,2
10 Εκπαίδευση	26,63	106,59	106,59	0,0	102,49	102,49	0,0
11 Ξενοδοχεία - Καφέ - Εστιατόρια	100,19	104,93	104,77	0,2	101,45	101,41	0,0
12 Άλλα αγαθά και υπηρεσίες	67,56	104,02	103,25	0,7	101,74	100,99	0,7
Γενικός Δείκτης Τιμών Καταναλωτή	1000,00	105,52	103,15	2,3	102,82	100,47	2,3

Σημείωση: 1.Οι δείκτες υπολογίζονται με άπειρα δεκαδικά ψηφία και δημοσιεύονται με στρογγυλοποίηση δύο δεκαδικών ψηφίων.

2.Οι ποσοστιαίες μεταβολές υπολογίζονται βάσει δεικτών με άπειρα δεκαδικά ψηφία και δημοσιεύονται με στρογγυλοποίηση ενός δεκαδικού ψηφίου.

**Πίνακας 2**  
**Ετήσιες μεταβολές Δείκτη Τιμών Καταναλωτή**  
**(Έτος βάσης: 2005=100,0)**

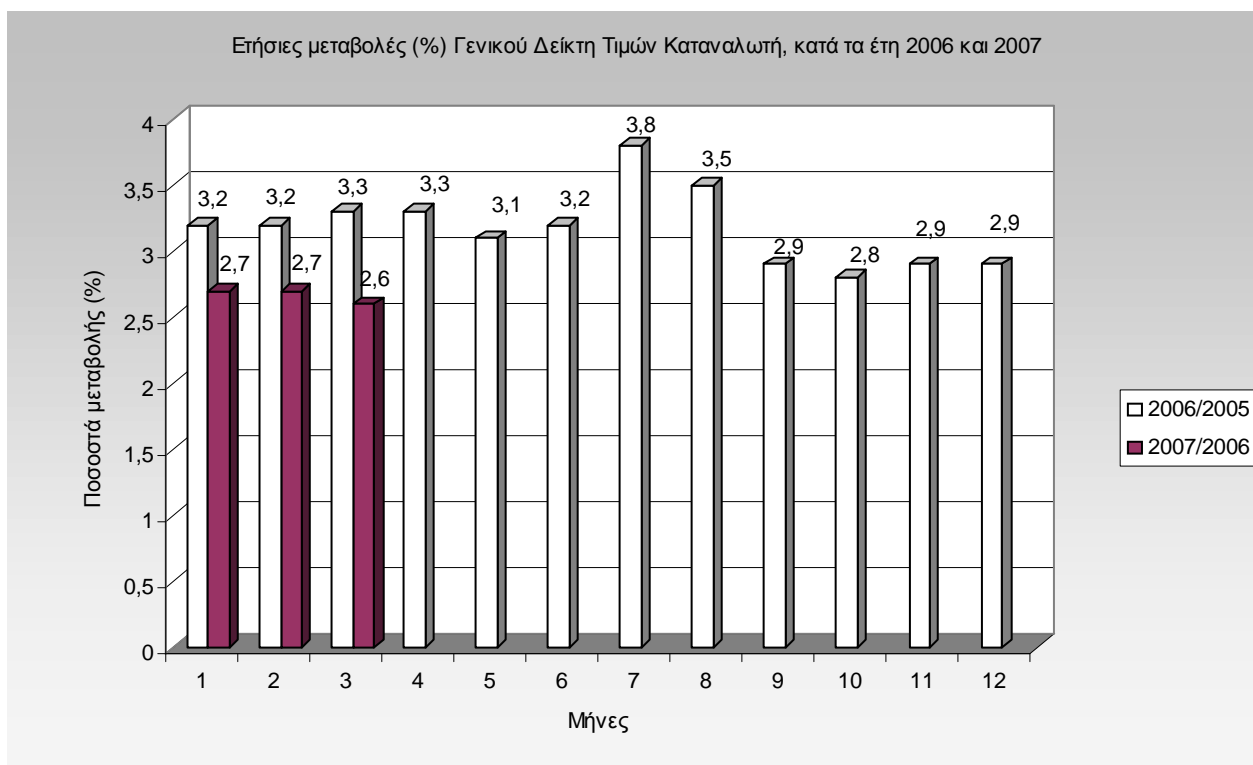
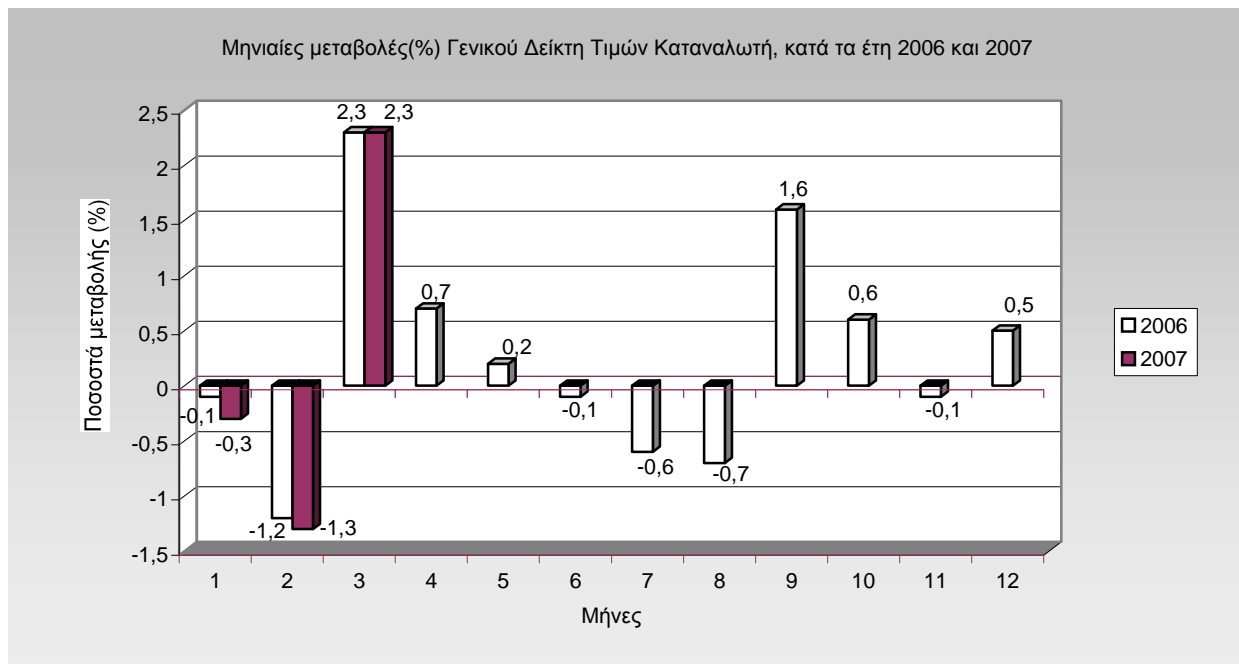
	Ομάδες αγαθών & υπηρεσιών	Μάρτιος		Μεταβολή (%)	Επίπτωση
		2006	2005		
1	Διατροφή και μη αλκοολούχα ποτά	103,77	101,59	2,1	0,4006
2	Αλκοολούχα ποτά και καπνός	101,30	98,10	3,3	0,1357
3	Ένδυση και υπόδηση	103,49	101,27	2,2	0,2205
4	Στέγαση	106,06	98,60	7,6	0,9802
5	Διαρκή αγαθά - Είδη νοικοκυριού και υπηρεσίες	102,15	100,08	2,1	0,1650
6	Υγεία	102,12	98,79	3,4	0,2398
7	Μεταφορές	101,68	97,74	4,0	0,5032
8	Επικοινωνίες	100,10	99,61	0,5	0,0118
9	Αναψυχή - Πολιτιστικές δραστηριότητες	101,40	99,45	2,0	0,0920
10	Εκπαίδευση	102,49	98,81	3,7	0,1052
11	Ξενοδοχεία - Καφέ - Εστιατόρια	101,45	98,76	2,7	0,2825
12	Άλλα αγαθά και υπηρεσίες	101,74	99,12	2,6	0,1663
	<b>Γενικός Δείκτης Τιμών Καταναλωτή</b>	<b>102,82</b>	<b>99,53</b>	<b>3,3</b>	

**II**

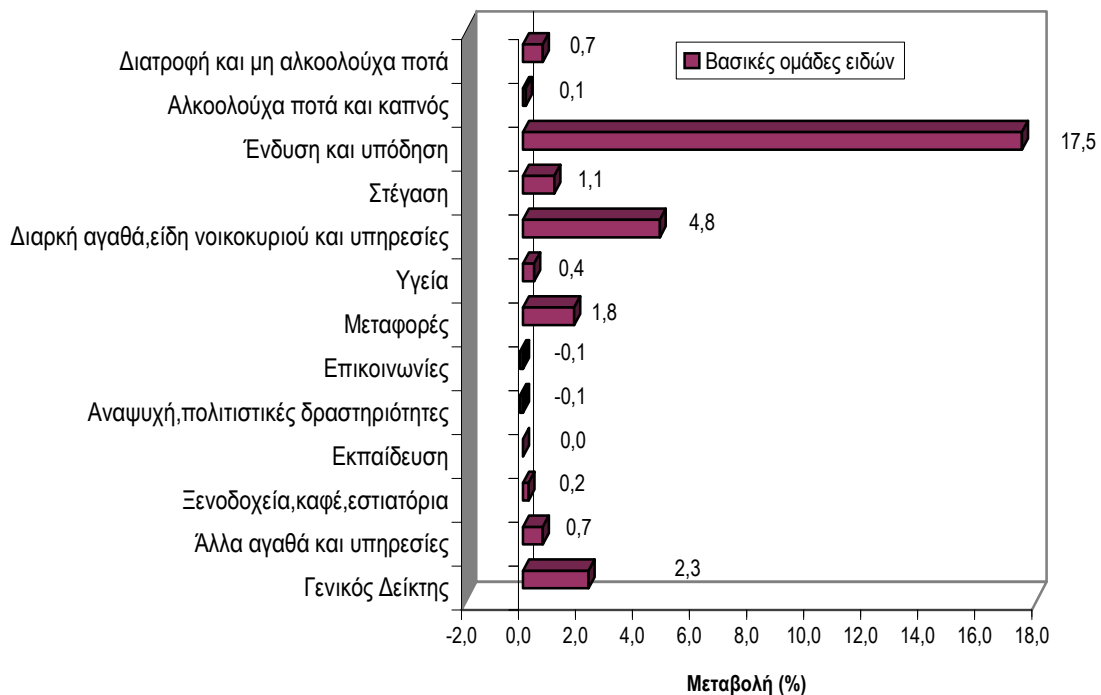
	Ομάδες αγαθών & υπηρεσιών	Μάρτιος		Μεταβολή (%)	Επίπτωση
		2007	2006		
1	Διατροφή και μη αλκοολούχα ποτά	106,54	103,77	2,7	0,4810
2	Αλκοολούχα ποτά και καπνός	112,27	101,30	10,8	0,4437
3	Ένδυση και υπόδηση	108,03	103,49	4,4	0,3841
4	Στέγαση	107,33	106,06	1,2	0,1437
5	Διαρκή αγαθά - Είδη νοικοκυριού και υπηρεσίες	104,59	102,15	2,4	0,1851
6	Υγεία	105,35	102,12	3,2	0,2341
7	Μεταφορές	102,86	101,68	1,2	0,1518
8	Επικοινωνίες	101,11	100,10	1,0	0,0461
9	Αναψυχή - Πολιτιστικές δραστηριότητες	103,31	101,40	1,9	0,0934
10	Εκπαίδευση	106,59	102,49	4,0	0,1061
11	Ξενοδοχεία - Καφέ - Εστιατόρια	104,93	101,45	3,4	0,3391
12	Άλλα αγαθά και υπηρεσίες	104,02	101,74	2,2	0,1502
	<b>Γενικός Δείκτης Τιμών Καταναλωτή</b>	<b>105,52</b>	<b>102,82</b>	<b>2,6</b>	

- Σημείωση: 1. Οι δείκτες υπολογίζονται με άπειρα δεκαδικά ψηφία και δημοσιεύονται με στρογγυλοποίηση δύο δεκαδικών ψηφίων.  
 2. Οι ποσοστιαίες μεταβολές υπολογίζονται βάσει δεικτών με άπειρα δεκαδικά ψηφία και δημοσιεύονται με στρογγυλοποίηση ενός δεκαδικού ψηφίου.

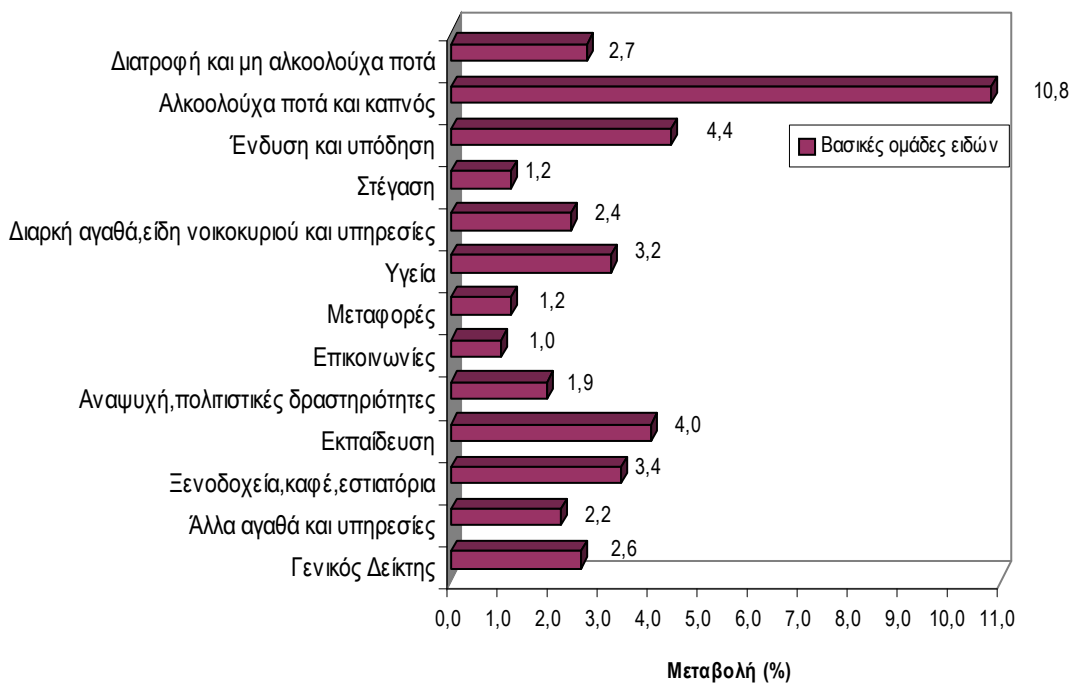
## ΔΙΑΓΡΑΜΜΑΤΑ



**Μηνιαίες μεταβολές (%) του Δείκτη Τιμών Καταναλωτή, μηνός Μαρτίου 2007,  
με το Φεβρουάριο 2007**



**Ετήσιες μεταβολές (%) του Δείκτη Τιμών Καταναλωτή, μηνός Μαρτίου 2007,  
με το Μάρτιο 2006**





### Πίνακας 3

Κυριότερες μεταβολές τιμών από τη σύγκριση δεικτών, του Μαρτίου 2007 με το Φεβρουάριο 2007 και επιπτώσεις τους στο Γενικό Δείκτη Τιμών Καταναλωτή

Αγαθά - Υπηρεσίες	Μεταβολή (%)	Επίπτωση	Παρατηρήσεις
Δημητριακά και παρασκευάσματα	0,5	0,01	
Κρέατα γενικά	0,3	0,01	
Φρούτα νωπά	3,4	0,04	
Ελαιόλαδο	1,1	0,01	
Λαχανικά νωπά	2,7	0,04	
Πατάτες νωπές	-1,8	-0,01	
Ενοίκια κατοικιών	0,4	0,01	
Επισκευή και συντήρηση κατοικίας	0,8	0,02	
Ύδρευση-αποχέτευση	3,7	0,03	
Πετρέλαιο θέρμανσης	3,4	0,06	
Ιατρικές, οδοντιατρικές & παραϊατρικές υπηρεσίες	0,6	0,03	
Καύσιμα αυτοκινήτου	5,0	0,19	
Ταξί	5,2	0,02	
Υπεραστικά λεωφορεία	7,5	0,01	
Πρόχειρο φαγητό (μη σερβιριζόμενο)	0,5	0,01	
Επαναφορά τιμών στα επίπεδα πριν από τις γενικές χειμερινές εκπτώσεις	-	1,75	
Διάφορες μικροαυξήσεις	-	0,07	

#### Πίνακας 4

Κυριότερες μεταβολές τιμών από τη σύγκριση δεικτών, του Μαρτίου 2007 με το Μάρτιο 2006 και επιπτώσεις τους στο Γενικό Δείκτη Τιμών Καταναλωτή

Αγαθά - Υπηρεσίες	Μεταβολή (%)	Επίπτωση	Παρατηρήσεις
Δημητριακά και παρασκευάσματα	4,4	0,10	
Κρέατα γενικά	2,5	0,10	
Ψάρια γενικά	3,5	0,05	
Φρούτα νωπά	2,3	0,03	
Γαλακτοκομικά και αυγά	3,7	0,12	
Ελαιόλαδο	-10,1	-0,09	
Λαχανικά νωπά	4,3	0,06	
Πατάτες νωπές	10,6	0,04	
Καφές	3,5	0,01	
Γλυκά-ζαχαρωτά	3,7	0,02	
Μεταλλικό νερό - αναψυκτικά -χυμοί φρούτων	2,9	0,02	
Καπνός	12,4	0,42	
Αλκοολούχα ποτά (μη σεβριζόμενα)	3,1	0,02	
Είδη ένδυσης και υπόδησης	4,4	0,38	
Ενοίκια κατοικιών	5,1	0,19	
Επισκευή και συντήρηση κατοικίας	4,6	0,10	
Ύδρευση – αποχέτευση	5,8	0,04	
Δημοτικά τέλη	3,4	0,02	
Υπηρεσίες κοινοχρήστων	4,3	0,03	
Ηλεκτρικό ρεύμα	4,0	0,06	
Πετρέλαιο θέρμανσης	-10,6	-0,23	
Έπιπλα- Καλύμματα δαπέδου	1,8	0,02	
Υαλικά, επιτραπέζια σκεύη & σκεύη οικιακής χρήσης	2,4	0,02	
Είδη κλινοστρωμνής-Λευκά είδη	2,0	0,03	
Είδη καθαρισμού	2,2	0,03	
Οικιακές υπηρεσίες	4,7	0,06	
Ιατρικές – Οδοντιατρικές– Παραϊατρικές υπηρεσίες	3,8	0,18	
Νοσοκομειακή περίθαλψη	4,3	0,06	
Καύσιμα αυτοκινήτου (βενζίνη)	2,0	0,08	
Λοιπές δαπάνες αυτοκινήτου	4,3	0,01	
Συντήρηση και επισκευή αυτοκινήτου- μοτοσικλέτας	3,1	0,03	
Υπηρεσίες μεταφορών	3,5	0,06	
Σταθερή τηλεφωνία	1,5	0,04	
Κινητή τηλεφωνία	3,6	0,07	
Πρόσβαση στο διαδίκτυο	-11,5	-0,03	
Οπτικοακουστικός εξοπλισμός-Υπολογιστές-Επισκευές	-5,7	-0,05	
Άνθη	3,6	0,01	
Υπηρεσίες αναψυχής	7,1	0,08	
Βιβλία- Εφημερίδες- Περιοδικά-Γραφικά	2,4	0,04	
Δίδακτρα	4,0	0,11	
Φαγητό εκτός οικίας	4,3	0,24	
Αναψυκτικά – γλυκά – καφές – ποτά ( σεβριζόμενα)	2,2	0,07	
Κυλικεία	3,7	0,02	
Κουρεία – Κομμωτήρια	3,1	0,02	
Είδη ατομικής φροντίδας	1,7	0,04	
Κοσμήματα -Ρολόγια	5,3	0,02	
Ασφάλιστρα αυτοκινήτων και δικύκλων	1,8	0,02	
Άλλες υπηρεσίες	3,1	0,03	

Αρμόδια:Μαρία Σταυροπούλου

**Τηλ: 210 - 4852125**

**Fax: 210 - 4852724**

[stavropm@statistics.gr](mailto:stavropm@statistics.gr)