



ΕΛΛΗΝΙΚΗ ΔΗΜΟΚΡΑΤΙΑ

ΥΠΟΥΡΓΕΙΟ ΟΙΚΟΝΟΜΙΑΣ & ΟΙΚΟΝΟΜΙΚΩΝ



ΓΕΝΙΚΗ ΓΡΑΜΜΑΤΕΙΑ
ΕΘΝΙΚΗΣ ΣΤΑΤΙΣΤΙΚΗΣ ΥΠΗΡΕΣΙΑΣ
ΤΗΣ ΕΛΛΑΔΟΣ

Πειραιάς, 4 Σεπτεμβρίου 2008

ΔΕΛΤΙΟ ΤΥΠΟΥ

ΕΙΔΙΚΗ ΕΡΕΥΝΑ ΓΙΑ ΤΑ ΕΡΓΑΤΙΚΑ ΑΤΥΧΗΜΑΤΑ ΚΑΙ ΤΑ ΠΡΟΒΛΗΜΑΤΑ ΥΓΕΙΑΣ ΠΟΥ ΣΥΝΔΕΟΝΤΑΙ ΜΕ ΤΗΝ ΕΡΓΑΣΙΑ

Η Γενική Γραμματεία της Εθνικής Στατιστικής Υπηρεσίας της Ελλάδος ανακοινώνει τα αποτελέσματα της ειδικής δειγματοληπτικής έρευνας για τα εργατικά ατυχήματα και τα προβλήματα υγείας που συνδέονται με την εργασία.

Η έρευνα διεξήχθη παράλληλα με την Έρευνα Εργατικού Δυναμικού το Β' τρίμηνο του 2007 και διέπεται από τις διατάξεις του Κανονισμού του Ευρωπαϊκού Συμβουλίου και Κοινοβουλίου με αριθμό 341/2006, στον οποίο καθορίζονται ο πληθυσμός που θα ερευνηθεί και τα χαρακτηριστικά για τα οποία θα συλλεχθούν πληροφορίες.

Αρμόδιος: Στέλιος Ζαχαρίου
Τηλέφωνο: 210 4852173
Fax: 210 4852948
E-mail: zacharis@statistics.gr

Στόχος και μεθοδολογία της έρευνας

Βασικός στόχος της έρευνας ήταν η συλλογή πληροφοριών για τα ατυχήματα που συμβαίνουν στην εργασία και για τις ασθένειες που συνδέονται με αυτή. Συμπληρωματικά συλλέχθηκαν πληροφορίες για την ύπαρξη παραγόντων στον εργασιακό χώρο που επηρεάζουν αρνητικά τη σωματική ή την ψυχική υγεία των εργαζομένων.

Τα ερωτήματα της έρευνας απευθύνθηκαν σε άτομα ηλικίας 15 ετών και άνω, που ζουν σε ιδιωτικά νοικοκυριά και εργάζονται την περίοδο της έρευνας ή είχαν εργαστεί στο παρελθόν. Στα ερωτήματα της έρευνας απάντησαν συνολικά 49.299 άτομα που διέμεναν σε 27.915 διαφορετικά νοικοκυριά.

Η επιλογή των νοικοκυριών έγινε με τη μέθοδο της δισταδιακής στρωματοποιημένης δειγματοληψίας, με πρωτογενή μονάδα δειγματοληψίας την επιφάνεια (ένα ή περισσότερα οικοδομικά τετράγωνα) και δευτερογενή το νοικοκυριό.

Για την εκτίμηση των χαρακτηριστικών της έρευνας εφαρμόστηκε κατάλληλος αμερόληπτος εκτιμητής, ο υπολογισμός του οποίου βασίστηκε:

- α) στην πιθανότητα επιλογής των νοικοκυριών του δείγματος,
- β) στο ποσοστό ανταπόκρισης των νοικοκυριών του δείγματος σε κάθε πρωτογενή μονάδα δειγματοληψίας (επιφάνεια),
- γ) στην κατανομή του πληθυσμού κάθε Περιφέρειας, κατά φύλο και ομάδες ηλικιών.

Τα βασικά ερωτήματα που περιλαμβάνονται στην έρευνα είναι:

- Πλήθος ατυχημάτων στον εργασιακό χώρο.
- Αριθμός ημερών απουσίας από την εργασία λόγω ατυχήματος.
- Εργασία στην οποία συνέβη το ατύχημα.
- Ύπαρξη προβλήματος υγείας που συνδέεται με την εργασία.
- Τύπος προβλήματος υγείας.
- Αριθμός ημερών απουσίας από την εργασία λόγω προβλήματος υγείας.
- Είδος εργασίας που συνδέεται με το πρόβλημα υγείας.
- Παράγοντες στο χώρο εργασίας που επηρεάζουν αρνητικά την ψυχική υγεία.
- Παράγοντες στο χώρο εργασίας που επηρεάζουν αρνητικά τη σωματική υγεία.

Μέσω των ερωτημάτων αυτών επιδιώχθηκε να συλλεχθούν πληροφορίες που χρειάζονται για την ανάλυση των διαφορών στο πλήθος των ατυχημάτων και των ασθενειών, ανάλογα με τα χαρακτηριστικά της εργασίας (επάγγελμα, πλήρης/μερική απασχόληση, μονιμότητα της εργασίας, θέση στο επάγγελμα, άτυπες μορφές εργασίας κλπ.) και τα χαρακτηριστικά της επιχείρησης (τομέας οικονομικής δραστηριότητας, μέγεθος της επιχείρησης).

A. Ατυχήματα στο χώρο της εργασίας

Σύμφωνα με τα αποτελέσματα της έρευνας, 85.000 άτομα είχαν ένα τουλάχιστον ατύχημα στο χώρο της εργασίας τους στο διάστημα των τελευταίων 12 μηνών (1,8% του συνόλου). Η συχνότητα ατυχημάτων είναι τουλάχιστον τετραπλάσια για τους άντρες (Πίνακας 1). Το μεγαλύτερο ποσοστό ατυχημάτων παρατηρείται στους «Ειδικευμένους τεχνίτες και ασκούντες συναφή τεχνικά επαγγέλματα» (4,7%) και στους «Χειριστές σταθερών βιομηχανικών εγκαταστάσεων» (3,8%), ενώ το μικρότερο στα «Πρόσωπα που ασκούν επιστημονικά, καλλιτεχνικά και συναφή επαγγέλματα» (0,2%) και στους «Υπάλληλους γραφείου» (0,4%) (Πίνακας 2).

Πίνακας 1: Άτομα που είχαν ατύχημα στο χώρο εργασίας, κατά φύλο

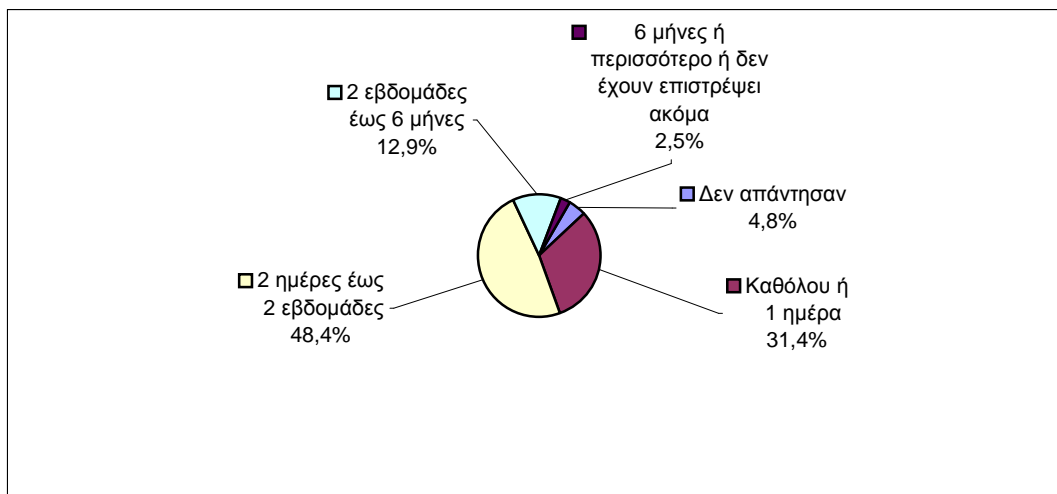
Φύλο	Σύνολο	Είχαν ένα, τουλάχιστον, ατύχημα	Δεν είχαν ατύχημα	Δεν απάντησαν
Σύνολο	4.730.350	85.010	4.536.250	109.090
%	100,0	1,8	95,9	2,3
Άντρες	2.869.936	73.211	2.732.570	64.155
%	100,0	2,6	95,2	2,2
Γυναίκες	1.860.414	11.799	1.803.680	44.935
%	100,0	0,6	97,0	2,4

Πίνακας 2: Ποσοστό ατόμων που είχαν ένα, τουλάχιστον, ατύχημα στο χώρο της εργασίας, κατά κατηγορίες επαγγελμάτων

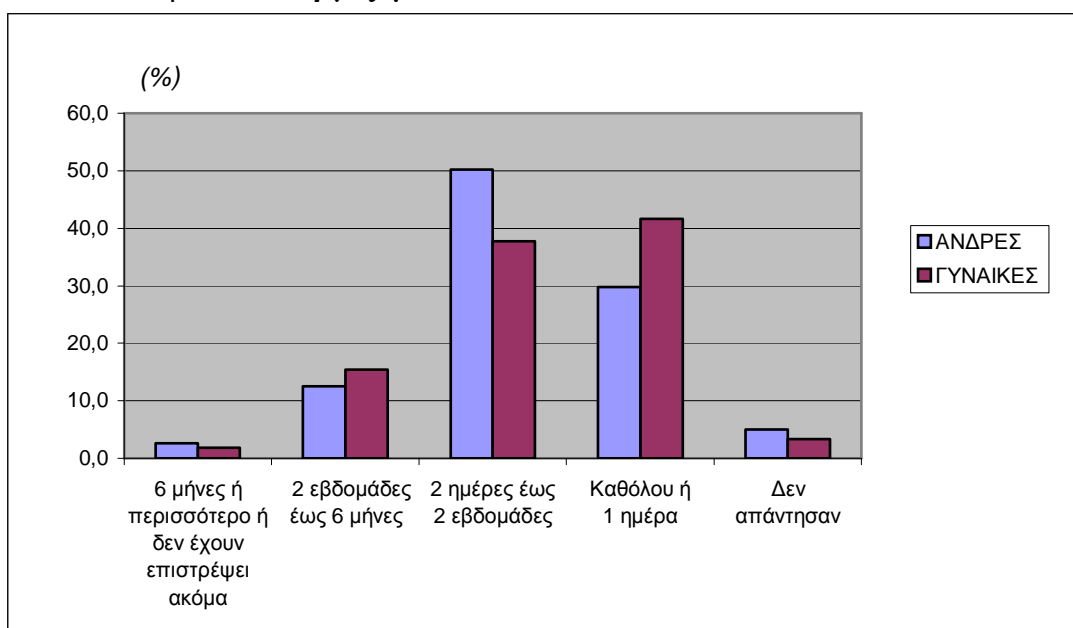
Κατηγορίες επαγγελμάτων	%
Μέλη των βουλευομένων σωμάτων, ανώτερα διοικητικά και διευθυντικά στελέχη του δημόσιου και του ιδιωτικού τομέα	1,2
Πρόσωπα που ασκούν επιστημονικά, καλλιτεχνικά και συναφή επαγγέλματα	0,2
Τεχνολόγοι, τεχνικοί βοηθοί και ασκούντες συναφή επαγγέλματα	0,9
Υπάλληλοι γραφείου και ασκούντες συναφή επαγγέλματα	0,4
Απασχολούμενοι στην παροχή υπηρεσιών και πωλητές σε καταστήματα και υπαίθριες αγορές	0,9
Ειδικευμένοι γεωργοί, κτηνοτρόφοι, δασοκόμοι και αλιείς	1,7
Ειδικευμένοι τεχνίτες και ασκούντες συναφή τεχνικά επαγγέλματα	4,7
Χειριστές σταθερών βιομηχανικών εγκαταστάσεων, μηχανημάτων και εξοπλισμού και συναρμολογητές (μονταδόροι)	3,8
Ανειδίκευτοι εργάτες, χειρώνακτες και μικροεπαγγελματίες	2,3
Δε δήλωσαν επάγγελμα	3,7

Τα μισά σχεδόν ατυχήματα (48,4%) οδήγησαν σε απουσία από την εργασία που διήρκεσε από 2 ημέρες έως 2 εβδομάδες, ενώ το 31,4% των ατυχημάτων είχαν ως αποτέλεσμα την απουσία το πολύ 1 ημέρας (Γράφημα 1). Το ποσοστό των σοβαρών ατυχημάτων (απουσία μεγαλύτερη των 6 μηνών) είναι 2,5% και παρουσιάζεται μεγαλύτερο για τους άντρες, οι οποίοι φαίνεται να απουσιάζουν από την εργασία τους περισσότερες ημέρες συγκριτικά με τις γυναίκες (Γράφημα 2).

Γράφημα 1. Κατανομή των ατυχημάτων, κατά διάρκεια απουσίας των εργαζομένων



Γράφημα 2. Κατανομή των ατυχημάτων, κατά διάρκεια απουσίας και φύλο των εργαζομένων



B. Ασθένειες που σχετίζονται με την εργασία

Σύμφωνα με τα στοιχεία της έρευνας, 613.145 άτομα που εργάζονται ή είχαν εργαστεί στο παρελθόν αναφέρουν προβλήματα υγείας κατά τη διάρκεια των τελευταίων 12 μηνών, τα οποία θεωρούν ότι προκλήθηκαν ή επιδεινώθηκαν από την εργασία τους (Πίνακας 3). Το σχετικό ποσοστό είναι ελαφρώς μεγαλύτερο για τους άντρες.

Πίνακας 3: Άτομα που αναφέρουν πρόβλημα υγείας το οποίο σχετίζεται με την εργασία, κατά φύλο

Φύλο	Σύνολο	Είχαν ένα, τουλάχιστον, πρόβλημα	Δεν είχαν πρόβλημα	Δεν απάντησαν
Σύνολο	7.061.606	613.145	6.183.332	265.129
%	100,0	8,7	87,6	3,8
Άντρες	4.013.077	359.604	3.521.690	131.783
%	100,0	9,0	87,8	3,3
Γυναίκες	3.048.529	253.541	2.661.642	133.346
%	100,0	8,3	87,3	4,4

Το ποσοστό των ατόμων που δήλωσαν κάποιο πρόβλημα υγείας που σχετίζεται με την εργασία τους είναι υψηλότερο για όσους εργάζονται ή είχαν εργαστεί ως «Ειδικευμένοι γεωργοί, κτηνοτρόφοι, δασοκόμοι και αλιείς» (12,9%), ενώ το αμέσως υψηλότερο ποσοστό παρατηρείται στους «Ειδικευμένους τεχνίτες και ασκούντες συναφή τεχνικά επαγγέλματα» (9,8%). Τα χαμηλότερα ποσοστά δηλώθηκαν από τα «Πρόσωπα που ασκούν επιστημονικά, καλλιτεχνικά και συναφή επαγγέλματα» (3,2%) και από τους «Υπαλλήλους γραφείου και ασκούντες συναφή επαγγέλματα» (3,3%) (Πίνακας 4).

Πίνακας 4: Ποσοστό ατόμων με ένα, τουλάχιστον, πρόβλημα υγείας που σχετίζεται με την εργασία, κατά κατηγορίες επαγγελμάτων

Κατηγορίες επαγγελμάτων	%
Μέλη των βουλευομένων σωμάτων ανώτερα διοικητικά και διευθυντικά στελέχη του δημόσιου και του ιδιωτικού τομέα	5,7
Πρόσωπα που ασκούν επιστημονικά, καλλιτεχνικά και συναφή επαγγέλματα	3,2
Τεχνολόγοι, τεχνικοί βοηθοί και ασκούντες συναφή επαγγέλματα	4,9
Υπάλληλοι γραφείου και ασκούντες συναφή επαγγέλματα	3,3
Απασχολούμενοι στην παροχή υπηρεσιών και πωλητές σε καταστήματα και υπαίθριες αγορές	4,7
Ειδικευμένοι γεωργοί, κτηνοτρόφοι, δασοκόμοι και αλιείς	12,9
Ειδικευμένοι τεχνίτες και ασκούντες συναφή τεχνικά επαγγέλματα	9,8
Χειριστές σταθερών βιομηχανικών εγκαταστάσεων, μηχανημάτων και εξοπλισμού και συναρμολογητές (μονταδόροι)	9,4
Ανειδίκευτοι εργάτες, χειρώνακτες και μικροεπαγγελματίες	8,0
Δε δήλωσαν επάγγελμα	15,2

Τα προβλήματα υγείας που αναφέρονται συχνότερα αφορούν στα οστά, στις αρθρώσεις ή στους μύες εντοπισμένα, κυρίως, στη μέση. Δεν εμφανίζονται σημαντικές διαφορές στα προβλήματα που δηλώνουν οι άντρες και σε αυτά που δηλώνουν οι γυναίκες, με εξαίρεση τα προβλήματα οστών, αρθρώσεων και μυών των κάτω άκρων που αναφέρονται με διπλάσια, τουλάχιστον, συχνότητα από τις γυναίκες και τις καρδιοπάθειες ή άλλα προβλήματα του κυκλοφορικού συστήματος, που αναφέρονται συχνότερα από τους άντρες (Πίνακας 5).

Πίνακας 5: Αριθμός ατόμων, κατά πρόβλημα υγείας που αναφέρουν και κατά φύλο

	Σύνολο	Άντρες	Γυναίκες
Πρόβλημα στα οστά, στις αρθρώσεις ή στους μύες, εντοπισμένο κυρίως στον αυχένα, τους ώμους ή τα χέρια %	79.527 13,0	41.747 11,6	37.780 14,9
Πρόβλημα στα οστά, στις αρθρώσεις ή στους μύες, εντοπισμένο κυρίως στα κάτω άκρα %	97.740 15,9	43.801 12,2	53.939 21,3
Πρόβλημα στα οστά, στις αρθρώσεις ή στους μύες, εντοπισμένο κυρίως στη μέση %	173.264 28,3	104.743 29,1	68.521 27,0
Πρόβλημα στους πνεύμονες ή αναπνευστικό %	47.008 7,7	33.968 9,4	13.040 5,1
Δερματικό πρόβλημα %	8.271 1,3	4.251 1,2	4.020 1,6
Πρόβλημα ακοής %	4.085 0,7	3.650 1,0	435 0,2
Πρόβλημα στρες, κατάθλιψης ή άγχους %	25.048 4,1	14.837 4,1	10.211 4,0
Πονοκέφαλοι, πόνος ή κόπωση οφθαλμών %	24.186 3,9	14.444 4,0	9.742 3,8
Καρδιοπάθεια, καρδιακή προσβολή ή άλλο πρόβλημα του κυκλοφορικού συστήματος %	84.259 13,7	60.298 16,8	23.961 9,5
Λοίμωξη (ίωση, μικροβιακή μόλυνση κλπ.) %	35.223 5,7	18.659 5,2	16.564 6,5
Άλλο πρόβλημα %	30.233 4,9	17.087 4,8	13.146 5,2
Δεν απάντησαν %	4.298 0,7	2.116 0,6	2.182 0,9

Γ. Παράγοντες στο χώρο εργασίας που επηρεάζουν την ψυχική ή σωματική υγεία

Το ποσοστό των εργαζομένων που πιστεύουν ότι είναι εκτεθειμένοι σε παρενοχλήσεις ή εκφοβισμούς ή ότι αντιμετωπίζουν βία ή απειλές βίας, σε βαθμό που επηρεάζεται η ψυχική τους υγεία, είναι ιδιαίτερα χαμηλό (κάτω του 1%). Αντίθετα, περισσότεροι από 1 στους 10 εργαζομένους (13%) αντιμετωπίζουν ιδιαίτερο φόρτο εργασίας ή πίεση χρόνου. Η κατάσταση είναι ελαφρώς χειρότερη για τους άντρες (Πίνακας 6).

Πίνακας 6: Εργαζόμενοι, κατά παράγοντα που επηρεάζει αρνητικά την ψυχική υγεία τους και κατά φύλο

Φύλο	Παρενοχλήσεις ή εκφοβισμοί	Βία ή απειλή βίας	Φόρτος εργασίας ή πίεση χρόνου	Δεν αντιμετωπίζουν κάποιο πρόβλημα	Δεν απάντησαν
Σύνολο	33.856	29.160	586.866	3.738.531	131.442
%	0,7	0,6	13,0	82,7	2,9
Άντρες	17.828	22.225	377.517	2.263.880	80.196
%	0,6	0,8	13,7	82,0	2,9
Γυναίκες	16.028	6.935	209.349	1.474.651	51.246
%	0,9	0,4	11,9	83,9	2,9

Οι μισοί σχεδόν από τους εργαζομένους που ερευνήθηκαν (40,1%) πιστεύουν ότι στο χώρο εργασίας τους αντιμετωπίζουν κάποιον παράγοντα που επηρεάζει αρνητικά τη σωματική τους υγεία. Το πρόβλημα είναι εντονότερο στους άντρες (48,9%) από ότι στις γυναίκες (26,6%). Ως σημαντικότεροι παράγοντες που επηρεάζουν τη σωματική υγεία αναφέρονται ο χειρισμός βαρέων φορτίων και η έκθεση σε δύσκολες ή ακατάλληλες στάσεις ή η εκτέλεση κινήσεων που μπορεί να βλάψουν την υγεία (Πίνακας 7).

Πίνακας 7: Εργαζόμενοι, κατά παράγοντα που επηρεάζει αρνητικά τη σωματική υγεία τους και κατά φύλο

Φύλο	Έκθεση σε χημικά, σκόνη, αναθυμιάσεις, καπνό τσιγάρου ή αέρια	Έκθεση σε θορύβους ή κραδασμούς	Χειρισμός βαρέων φορτίων, δύσκολες στάσεις σώματος ή κινήσεις	Έκθεση σε κίνδυνο ατυχημάτων	Δεν αντιμετωπίζουν κάποιο πρόβλημα	Δεν απάντησαν
Σύνολο	522.735	130.554	698.494	458.756	2.555.421	153.894
%	11,6	2,9	15,5	10,1	56,5	3,4
Άντρες	346.384	95.252	498.928	409.799	1.317.964	93.319
%	12,5	3,4	18,1	14,8	47,7	3,4
Γυναίκες	176.351	35.302	199.566	48.957	1.237.457	60.575
%	10,0	2,0	11,4	2,8	70,4	3,4