



ΔΕΛΤΙΟ ΤΥΠΟΥ

Ο Δείκτης Κύκλου Εργασιών στο Λιανικό Εμπόριο, χωρίς τα καύσιμα, μειώθηκε κατά 15,5% το Μάρτιο 2011, σε σύγκριση με το Μάρτιο 2010.

Ο Δείκτης Όγκου στο Λιανικό Εμπόριο, χωρίς τα καύσιμα, μειώθηκε κατά 17,7% το Μάρτιο 2011, σε σύγκριση με το Μάρτιο 2010.

ΔΕΙΚΤΗΣ ΚΥΚΛΟΥ ΕΡΓΑΣΙΩΝ ΣΤΟ ΛΙΑΝΙΚΟ ΕΜΠΟΡΙΟ : Μάρτιος 2011

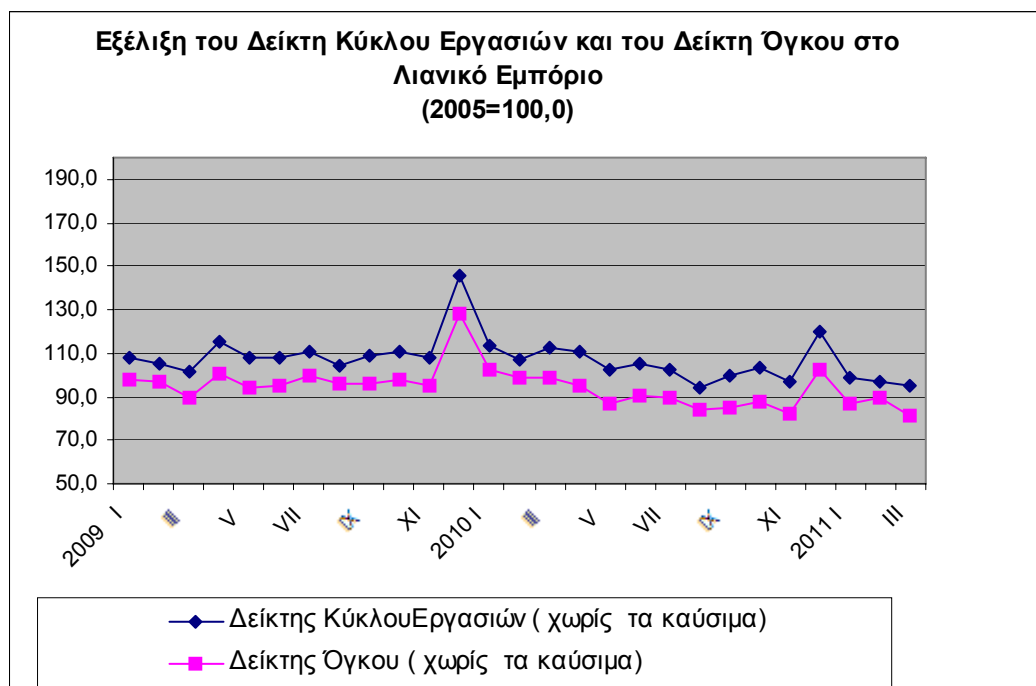
Η εξέλιξη του **Δείκτη Κύκλου Εργασιών** (σε τρέχουσες τιμές) και του **Δείκτη Όγκου** (κύκλος εργασιών σε σταθερές τιμές) στο **Λιανικό Εμπόριο**, με έτος βάσης 2005=100,0 για το μήνα Μάρτιο 2011, σύμφωνα με προσωρινά και διορθωμένα, ως προς τον τυπικό μήνα, στοιχεία, έχει ως εξής:

Ο Δείκτης Κύκλου Εργασιών, **χωρίς τα καύσιμα** κατά το μήνα Μάρτιο 2011, σε σύγκριση με το δείκτη του Μαρτίου 2010, σημείωσε μείωση 15,5%, έναντι αύξησης 11,0%, που σημειώθηκε κατά την αντίστοιχη σύγκριση του έτους 2010 προς το 2009 (Πίνακες 1 και 4).

Ο Δείκτης Κύκλου Εργασιών, **με τα καύσιμα**, κατά το μήνα Μάρτιο 2011, σε σύγκριση με το δείκτη του Μαρτίου 2010, σημείωσε μείωση 13,2%, έναντι αύξησης 14,5%, που σημειώθηκε κατά την αντίστοιχη σύγκριση του έτους 2010 προς το 2009 (Πίνακες 1 και 4).

Ο Δείκτης Όγκου, **χωρίς τα καύσιμα**, κατά το μήνα Μάρτιο 2011, σε σύγκριση με το δείκτη του Μαρτίου 2010, σημείωσε μείωση 17,7%, έναντι αύξησης 10,6%, που σημειώθηκε κατά την αντίστοιχη σύγκριση του έτους 2010 προς το 2009 (Πίνακες 1 και 5).

Ο Δείκτης Όγκου, **με τα καύσιμα**, κατά το μήνα Μάρτιο 2011, σε σύγκριση με το δείκτη του Μαρτίου 2010, σημείωσε μείωση 17,5%, έναντι αύξησης 9,7%, που σημειώθηκε κατά την αντίστοιχη σύγκριση του έτους 2010 προς το 2009 (Πίνακες 1 και 5).



Πληροφορίες:

Δ/ση Οικονομικών και
Βραχυχρόνιων Δεικτών
Τμήμα Δεικτών Λιανικών
Πωλήσεων

Ανδριάνα Δαφνή
Τηλ: 213 1352717
Fax: 213 1352729
andrdafni@statistics.gr
ret.sal@statistics.gr

1. Ανάλυση ετήσιων μεταβολών του Δείκτη Κύκλου Εργασιών (με τα καύσιμα) στο Λιανικό Εμπόριο

(σε τρέχουσες τιμές).

Η μείωση του Δείκτη Κύκλου Εργασιών κατά 13,2%, το μήνα Μάρτιο 2011, σε σύγκριση με τον αντίστοιχο δείκτη του Μαρτίου 2010, προήλθε κυρίως από τις παρακάτω μεταβολές:

Κατηγορίες καταστημάτων	Μεταβολή %
Καύσιμα και λιπαντικά αυτοκινήτων	-1,2
Μεγάλα καταστήματα τροφίμων	-5,1
Βιβλία- Χαρτικά- Λοιπά είδη	-16,5
Φαρμακευτικά- Καλλυντικά	- 23,8
Έπιπλα-Ηλεκτρικά είδη-Οικιακός εξοπλισμός	-30,2

2. Ανάλυση ετήσιων μεταβολών του Δείκτη Όγκου (με τα καύσιμα) στο Λιανικό Εμπόριο

(κύκλος εργασιών σε σταθερές τιμές).

Η μείωση του Δείκτη Όγκου κατά 17,5%, το μήνα Μάρτιο 2011, σε σύγκριση με τον αντίστοιχο δείκτη του Μαρτίου 2010, προήλθε κυρίως από τις παρακάτω μεταβολές:

Κατηγορίες καταστημάτων	Μεταβολή %
Μεγάλα καταστήματα τροφίμων	- 9,6
Καύσιμα και λιπαντικά αυτοκινήτων	-16,1
Βιβλία- Χαρτικά- Λοιπά είδη	-16,6
Φαρμακευτικά- Καλλυντικά	- 20,5
Έπιπλα-Ηλεκτρικά είδη-Οικιακός εξοπλισμός	- 29,3

Πίνακας 1. Ετήσιες μεταβολές Δείκτη Κύκλου Εργασιών και Δείκτη Όγκου στο Λιανικό Εμπόριο
(διορθωμένα στοιχεία, με βάση τον πραγματικό αριθμό εργάσιμων ημερών)

Έτος βάσης: 2005=100

Κατηγορίες καταστημάτων Λιανικού εμπορίου	Δείκτης Κύκλου Εργασιών			Δείκτης Όγκου		
	Μάρτιος 2011*	Μάρτιος 2010	Ετήσια μεταβολή (%)	Μάρτιος 2011*	Μάρτιος 2010	Ετήσια μεταβολή (%)
Γενικός Δείκτης	102,7	118,3	-13,2	83,1	100,8	-17,5
Γενικός Δείκτης (εκτός καυσίμων και λιπαντικών αυτοκινήτων)	95,4	112,9	-15,5	81,3	98,8	-17,7
I. Κύριες κατηγορίες καταστημάτων						
Καταστήματα ειδών διατροφής	115,6	122,2	-5,4	92,4	103,9	-11,1
Καταστήματα καυσίμων και λιπαντικών αυτοκινήτων	130,1	131,7	-1,2	74,2	88,5	-16,1
Λοιπά καταστήματα	78,9	105,8	-25,4	71,4	95,3	-25,1
II. Επιμέρους κατηγορίες καταστημάτων						
Μεγάλα καταστήματα τροφίμων	118,9	125,2	-5,1	97,7	108,1	-9,6
Πολυκαταστήματα	94,0	93,2	0,9	85,9	85,8	0,1
Καύσιμα και λιπαντικά αυτοκινήτων	130,1	131,7	-1,2	74,2	88,5	-16,1
Τρόφιμα - Ποτά - Καπνός	100,1	108,0	-7,3	80,0	91,8	-12,9
Φαρμακευτικά - Καλλυντικά	102,5	134,4	-23,8	100,4	126,2	-20,5
Ένδυση -Υπόδηση	64,3	103,2	-37,7	54,8	89,3	-38,6
Έπιπλα - Ηλεκτρικά είδη - Οικιακός εξοπλισμός	68,8	98,6	-30,2	67,4	95,2	-29,3
Βιβλία - Χαρτικά - Λοιπά είδη δώρων κ.ά.	81,2	97,2	-16,5	73,4	87,9	-16,6
Πωλήσεις εκτός καταστημάτων	83,8	109,6	-23,5	:	:	:

* Προσωρινά στοιχεία

: Για τις «πωλήσεις εκτός καταστημάτων» δεν υπολογίζεται Δείκτης Όγκου.

Πίνακας 2. Μηνιαίες μεταβολές Δείκτη Κύκλου Εργασιών και Δείκτη Όγκου στο Λιανικό Εμπόριο
(διορθωμένα στοιχεία, με βάση τον πραγματικό αριθμό εργάσιμων ημερών)

Κατηγορίες καταστημάτων λιανικού εμπορίου	Έτος βάσης: 2005=100					
	Δείκτης Κύκλου Εργασιών			Δείκτης Όγκου		
	Μάρτιος 2011*	Φεβρουάριος 2011	Μηνιαία μεταβολή (%)	Μάρτιος 2011*	Φεβρουάριος 2011	Μηνιαία μεταβολή (%)
Γενικός Δείκτης	102,7	104,6	-1,8	83,1	90,8	-8,5
Γενικός Δείκτης (εκτός καυσίμων και λιπαντικών αυτοκινήτων)	95,4	97,3	-1,9	81,3	89,7	-9,3
I. Κύριες κατηγορίες καταστημάτων						
Καταστήματα ειδών διατροφής	115,6	112,8	2,4	92,4	90,8	1,8
Καταστήματα καυσίμων και λιπαντικών αυτοκινήτων	130,1	131,7	-1,2	74,2	77,3	-4,0
Λοιπά καταστήματα	78,9	84,9	-7,0	71,4	89,5	-20,2
II. Επιμέρους κατηγορίες καταστημάτων						
Μεγάλα καταστήματα τροφίμων	118,9	116,9	1,6	97,7	97,4	0,4
Πολυκαταστήματα	94,0	111,1	-15,4	85,9	105,3	-18,4
Καύσιμα και λιπαντικά αυτοκινήτων	130,1	131,7	-1,2	74,2	77,3	-4,0
Τρόφιμα - Ποτά - Καπνός	100,1	93,2	7,4	80,0	75,0	6,7
Φαρμακευτικά - Καλλυντικά	102,5	104,3	-1,8	100,4	102,1	-1,8
Ένδυση -Υπόδηση	64,3	80,0	-19,7	54,8	93,5	-41,4
Έπιπλα - Ηλεκτρικά είδη - Οικιακός εξοπλισμός	68,8	71,2	-3,5	67,4	72,1	-6,6
Βιβλία - Χαρτικά - Λοιπά είδη δώρων κ.ά.	81,2	87,9	-7,6	73,4	79,4	-7,5
Πωλήσεις εκτός καταστημάτων	83,8	84,8	-1,2	:	:	:

* Προσωρινά στοιχεία

: Για τις « πωλήσεις εκτός καταστημάτων» δεν υπολογίζεται Δείκτης Όγκου.

Πίνακας 3. Μέσοι δείκτες περιόδου Ιανουαρίου-Μαρτίου του Δείκτη Κύκλου Εργασιών και του Δείκτη Όγκου στο Λιανικό Εμπόριο

(διορθωμένα στοιχεία, με βάση τον πραγματικό αριθμό εργάσιμων ημερών)

Κατηγορίες καταστημάτων Λιανικού εμπορίου	Έτος βάσης: 2005=100					
	Δείκτης Κύκλου Εργασιών Ιανουάριος-Μάρτιος			Δείκτης Όγκου Ιανουάριος- Μάρτιος		
	2011*	2010	Μεταβολή (%)	2011*	2010	Μεταβολή (%)
Γενικός Δείκτης	104,3	116,2	-10,3	87,6	102,7	-14,7
Γενικός Δείκτης (εκτός καυσίμων και λιπαντικών αυτοκινήτων)	97,0	111,2	-12,7	86,1	100,0	-14,0
I. Κύριες κατηγορίες καταστημάτων						
Καταστήματα ειδών διατροφής	114,0	119,2	-4,3	91,8	101,8	-9,8
Καταστήματα καυσίμων και λιπαντικών αυτοκινήτων	131,4	127,8	2,8	76,3	95,6	-20,2
Λοιπά καταστήματα	83,4	105,3	-20,8	81,3	99,7	-18,4
II. Επιμέρους κατηγορίες καταστημάτων						
Μεγάλα καταστήματα τροφίμων	117,6	121,4	-3,2	97,6	105,6	-7,6
Πολυκαταστήματα	105,1	99,7	5,5	98,0	93,5	4,8
Καύσιμα και λιπαντικά αυτοκινήτων	131,4	127,8	2,8	76,3	95,6	-20,2
Τρόφιμα – Ποτά – Καπνός	97,1	108,6	-10,6	78,2	92,8	-15,8
Φαρμακευτικά – Καλλυντικά	102,4	132,2	-22,5	100,1	124,1	-19,4
Ένδυση –Υπόδηση	78,8	111,1	-29,1	79,1	106,3	-25,5
Έπιπλα – Ηλεκτρικά είδη – Οικιακός εξοπλισμός	71,5	96,0	-25,5	71,1	94,7	-24,9
Βιβλία – Χαρτικά – Λοιπά είδη δώρων κ.ά.	84,8	92,7	-8,6	76,6	84,0	-8,9
Πωλήσεις εκτός καταστημάτων	83,6	107,7	-22,4	:	:	:

* Προσωρινά στοιχεία

: Για τις « πωλήσεις εκτός καταστημάτων» δεν υπολογίζεται Δείκτης Όγκου.

Πίνακας 4. Εξέλιξη Δείκτη Κύκλου Εργασιών στο Λιανικό Εμπόριο
(διορθωμένα στοιχεία, με βάση τον πραγματικό αριθμό εργασιμων ημερών)

Έτος βάσης: 2005=100

Έτος-μήνας	Γενικός Δείκτης		Γενικός Δείκτης (εκτός καυσίμων και λιπαντικών)		Καταστήματα ειδών διατροφής		Καταστήματα καυσίμων και λιπαντικών		Λοιπά καταστήματα	
	Δείκτης	Ετήσια μεταβολή (%)	Δείκτης	Ετήσια μεταβολή (%)	Δείκτης	Ετήσια μεταβολή (%)	Δείκτης	Ετήσια μεταβολή (%)	Δείκτης	Ετήσια μεταβολή (%)
2010 III	118,3	14,5	112,9	11,0	122,2	7,6	131,7	38,3	105,8	14,2
IV	114,3	-0,5	110,3	-4,2	123,0	-2,8	119,4	27,7	100,4	-5,8
V	106,0	-1,0	102,4	-5,0	119,6	-0,9	109,9	30,3	88,7	-9,5
VI	110,2	1,1	105,3	-2,8	118,0	-0,4	121,4	29,2	95,4	-5,4
VII	107,1	-3,9	102,3	-7,8	116,0	-1,2	118,6	24,0	91,5	-14,0
VIII	100,1	-6,0	94,6	-9,0	112,5	-6,9	116,8	12,5	80,1	-11,4
IX	104,6	-4,5	99,3	-8,6	112,7	-3,2	118,7	24,3	88,8	-13,7
X	110,1	-2,0	103,0	-7,1	114,7	-3,9	134,9	33,4	93,9	-10,3
XI	104,4	-5,8	97,3	-10,2	108,1	-4,7	130,6	21,8	88,9	-15,1
XII	127,0	-13,5	120,3	-17,2	130,7	-11,3	146,7	13,3	112,4	-22,3
2011 I	105,7	-10,6	98,4	-13,6	113,7	-5,8	132,4	6,2	86,4	-20,9
II	104,6	-6,8	97,3	-8,8	112,8	-1,6	131,7	3,5	84,9	-15,8
*III	102,7	-13,2	95,4	-15,5	115,6	-5,4	130,1	-1,2	78,9	-25,4

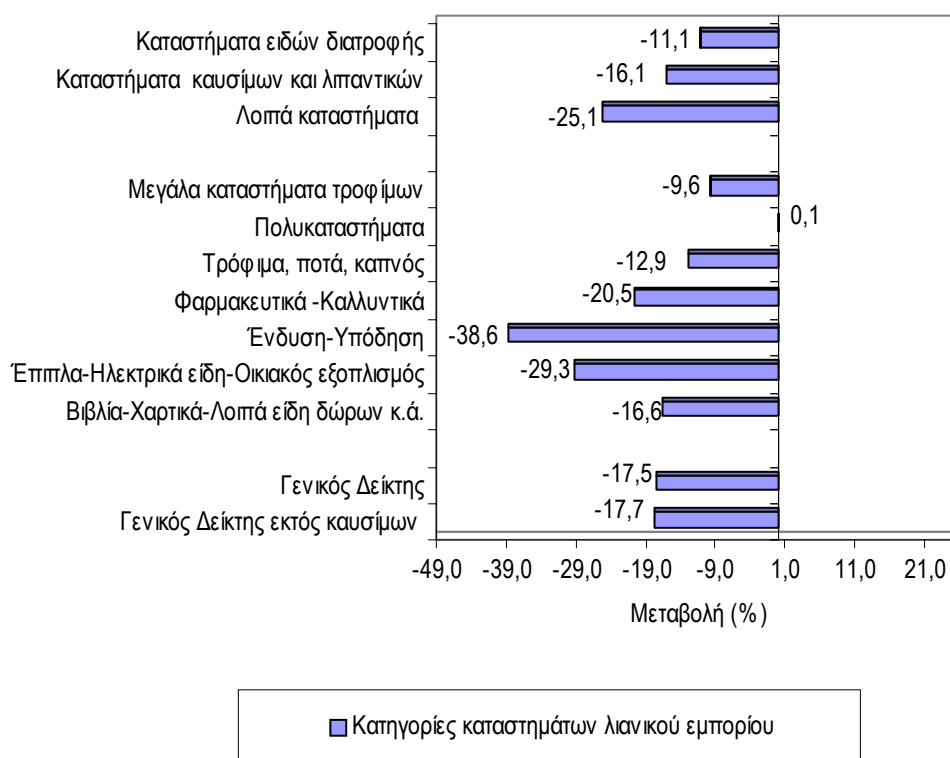
Πίνακας 5. Εξέλιξη Δείκτη Όγκου στο Λιανικό Εμπόριο
(διορθωμένα στοιχεία, με βάση τον πραγματικό αριθμό εργασιμων ημερών)

Έτος βάσης: 2005=100

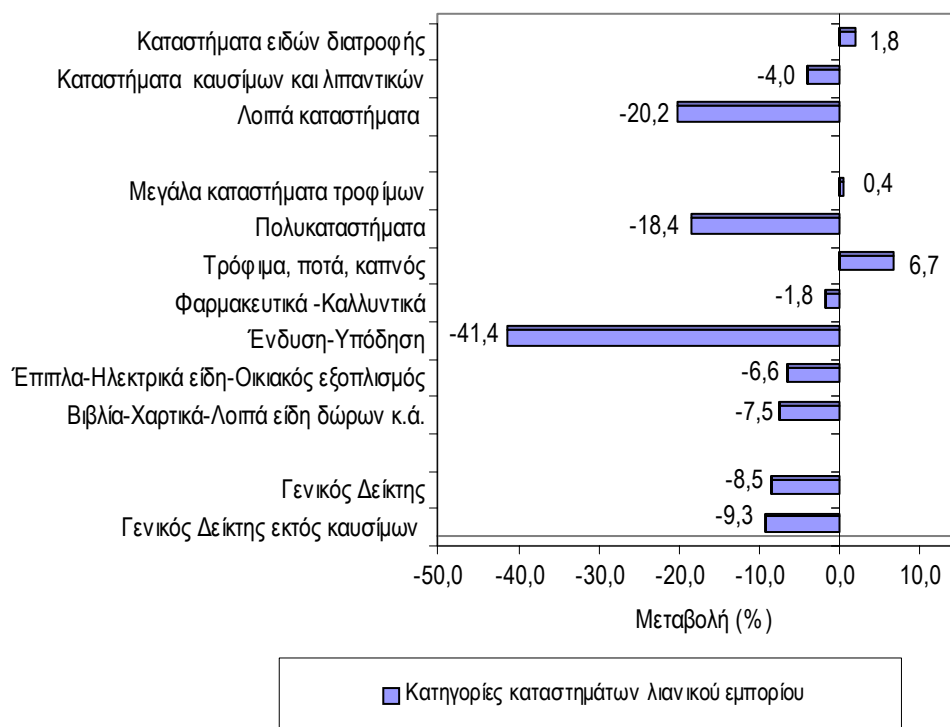
Έτος-μήνας	Γενικός Δείκτης		Γενικός Δείκτης (εκτός καυσίμων και λιπαντικών)		Καταστήματα ειδών διατροφής		Καταστήματα καυσίμων και λιπαντικών		Λοιπά καταστήματα	
	Δείκτης	Ετήσια μεταβολή (%)	Δείκτης	Ετήσια μεταβολή (%)	Δείκτης	Ετήσια μεταβολή (%)	Δείκτης	Ετήσια μεταβολή (%)	Δείκτης	Ετήσια μεταβολή (%)
2010 III	100,8	9,7	98,8	10,6	103,9	7,9	88,5	-7,8	95,3	13,2
IV	95,5	-5,8	94,9	-5,7	102,0	-4,2	77,5	-15,0	89,5	-7,4
V	87,3	-7,1	87,2	-7,1	97,5	-3,7	68,2	-14,0	78,7	-11,0
VI	91,5	-4,5	90,4	-5,0	97,0	-4,0	76,1	-8,8	85,3	-6,2
VII	90,5	-9,3	89,7	-10,0	95,4	-5,5	73,6	-10,5	85,3	-14,3
VIII	85,9	-11,6	84,5	-11,9	91,8	-12,7	72,9	-15,1	78,2	-11,3
IX	86,3	-10,5	84,8	-11,6	91,7	-8,9	74,2	-8,8	79,2	-14,5
X	90,6	-8,1	87,6	-10,2	93,6	-9,1	84,1	-3,4	83,2	-11,2
XI	85,6	-11,6	82,6	-13,1	87,9	-9,9	80,6	-10,9	78,6	-16,0
XII	103,7	-19,4	102,1	-20,1	106,4	-16,5	87,5	-20,9	99,4	-23,1
2011 I	88,8	-16,1	87,2	-15,1	92,3	-11,1	77,6	-24,7	83,0	-19,4
II	90,8	-10,4	89,7	-9,0	90,8	-7,1	77,3	-19,1	89,5	-11,2
*III	83,1	-17,5	81,3	-17,7	92,4	-11,1	74,2	-16,1	71,4	-25,1

* Προσωρινά στοιχεία

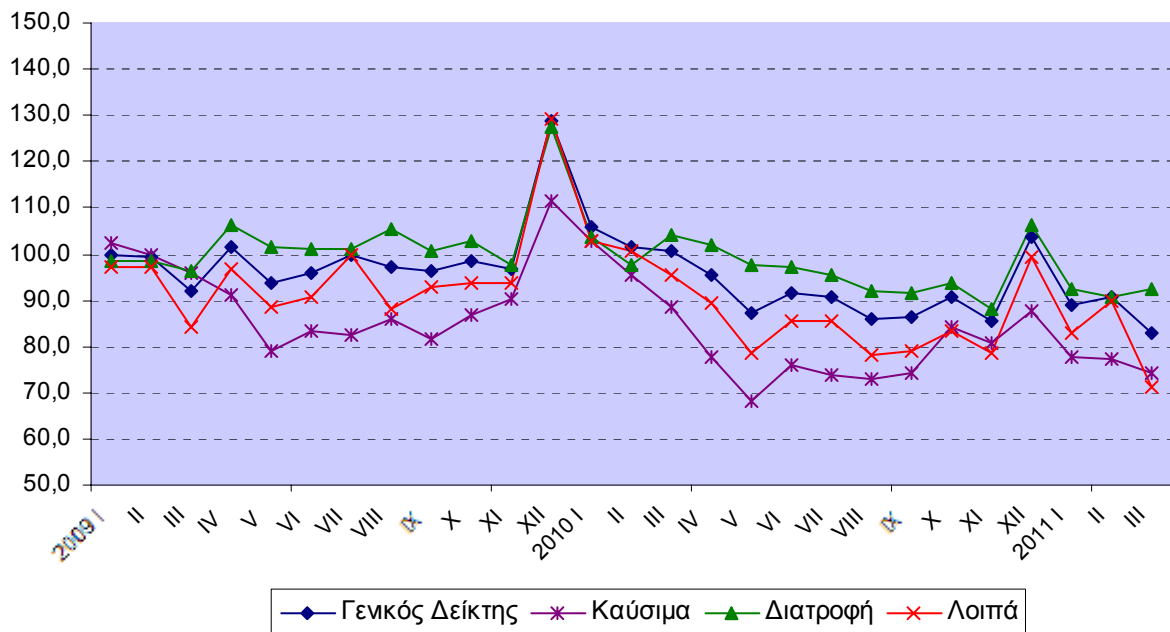
Γράφημα 1. Ετήσιες μεταβολές (%) του Δείκτη Όγκου στο Λιανικό Εμπόριο, μηνός Μαρτίου 2011, με το Μάρτιο 2010



Γράφημα 2. Μηνιαίες μεταβολές (%) του Δείκτη Όγκου στο Λιανικό Εμπόριο, μηνός Μαρτίου 2011, με το Φεβρουάριο 2011



Γράφημα 3. Μηνιαία εξέλιξη του Δείκτη Όγκου στο Λιανικό Εμπόριο
Έτος βάσης 2005=100,0



ΜΕΘΟΔΟΛΟΓΙΚΕΣ ΣΗΜΕΙΩΣΕΙΣ

Γενικά	Ο Δείκτης Κύκλου Εργασιών στο Λιανικό Εμπόριο, με τη σημερινή του μορφή, καταρτίζεται από το 2005, οπότε και αντικατέστησε το μέχρι τότε καταρτιζόμενο (από το 1963) Δείκτη Αξίας Λιανικών Πωλήσεων.
Σκοπός του δείκτη – Χρησιμοποιούμενοι ορισμοί	Σκοπός του δείκτη είναι η παρουσίαση της εξέλιξης της αγοράς αγαθών. Ο κύκλος εργασιών περιλαμβάνει τα συνολικά ποσά που έχει τιμολογήσει η επιχείρηση στη διάρκεια της περιόδου αναφοράς και τα οποία αντιστοιχούν σε μεταπώληση αγαθών χωρίς κανένα μετασχηματισμό. Τα στοιχεία που συγκεντρώνονται, κάθε μήνα, αφορούν τις πραγματοποιηθείσες πωλήσεις (λιανικές και χονδρικές), από τις οποίες εξαιρείται ο ΦΠΑ, αλλά συμπεριλαμβάνονται οι άλλοι φόροι και τα τέλη επί των αγαθών.
Νομικό πλαίσιο	Ο Δείκτης Κύκλου Εργασιών στο Λιανικό Εμπόριο καταρτίζεται στο πλαίσιο εφαρμογής του Κανονισμού (ΕΚ) του Συμβουλίου αριθ.1165/98 "περί βραχυπρόθεσμων στατιστικών". Επίσης, ο εν λόγω δείκτης καταρτίζεται στο πλαίσιο εφαρμογής του Κανονισμού (ΕΚ) αριθμ.1893/2006 του Ευρωπαϊκού Κοινοβουλίου και του Συμβουλίου, για την καθιέρωση της νέας ταξινόμησης NACE Rev.2.
Περίοδος αναφοράς	Μήνας
Έτος βάσης	2005=100,0
Αναθεώρηση	Η τελευταία αναθεώρηση του δείκτη με το νέο έτος βάσης (2005=100,0) έγινε στο πλαίσιο εφαρμογής του Κανονισμού 1165/98 του Συμβουλίου, σύμφωνα με τον οποίο οι βραχυχρόνιοι δείκτες αναθεωρούνται κάθε πέντε (5) χρόνια, με έτος βάσης που λήγει σε 0 ή 5. Σκοπός της αναθεώρησης είναι η προσαρμογή του δείκτη στις νεότερες εξελίξεις της διάρθρωσης του λιανικού εμπορίου.
Στατιστική ταξινόμηση	Χρησιμοποιείται η νέα στατιστική ταξινόμηση οικονομικών δραστηριοτήτων NACE Rev. 2, της Eurostat (Κανονισμός 1893/2006). Η σημαντικότερη τροποποίηση στο τμήμα του λιανικού εμπορίου της νέας ταξινόμησης NACE Rev. 2, σε σύγκριση με την προηγούμενη ταξινόμηση NACE Rev. 1, είναι ότι ο κλάδος λιανικής πώλησης καυσίμων και λιπαντικών αυτοκινήτων κατατάσσεται στο λιανικό εμπόριο, έναντι της κατάταξής του στον ιδιαίτερο κλάδο «εμπόριο, συντήρηση και επισκευή αυτοκινήτων και μοτοσυκλετών», της ταξινόμησης NACE Rev. 1.
Γεωγραφική κάλυψη	Το σύνολο της Χώρας, με στοιχεία από 49 Νομούς.
Κάλυψη κλάδων οικονομικών δραστηριοτήτων	Ο δείκτης καλύπτει τους κλάδους οικονομικής δραστηριότητας, με κωδικούς από 47.11 έως και 47.99, της νέας ταξινόμησης NACE Rev. 2.
Διενεργούμενη έρευνα	Στην έρευνα για την κατάρτιση του δείκτη περιλαμβάνονται 38.347 επιχειρήσεις λιανικού εμπορίου, με ετήσιο (2005) κύκλο εργασιών ίσο ή μεγαλύτερο των 200.000 Ευρώ, από τις οποίες επελέγη και ερευνάται αντιπροσωπευτικό δείγμα μεγέθους 1609 επιχειρήσεων σε όλη τη χώρα.
Δείκτης Όγκου	Από το 2005 καθιερώθηκε παράλληλος υπολογισμός και του Δείκτη Όγκου για τη μέτρηση των μεταβολών όγκου του λιανικού εμπορίου.
Υπολογισμός των δεικτών	Ο υπολογισμός του Δείκτη Κύκλου Εργασιών γίνεται με την εφαρμογή της μεθόδου της αλύσωσης, ενώ πραγματοποιείται αναγωγή του δείκτη σε τυπικό μήνα, πολλαπλασιάζοντας τις εκτιμηθείσες αξίες κύκλου εργασιών με ειδικό διορθωτικό συντελεστή, σύμφωνα με τον αριθμό εργάσιμων ημερών κάθε μήνα. Ο τυπικός μήνας αναφέρεται στον πραγματικό αριθμό εργάσιμων ημερών. Ο Δείκτης Όγκου προκύπτει από τον αποπληθωρισμό του δείκτη κύκλου εργασιών, χρησιμοποιώντας για το σκοπό αυτό, ως αποπληθωριστή, το Δείκτη Τιμών Καταναλωτή.
Καταρτιζόμενες σειρές δεικτών	Μετά την τελευταία αναθεώρηση των Δεικτών Κύκλου Εργασιών και Όγκου στο Λιανικό Εμπόριο (2005=100,0) και, λόγω της εφαρμογής της νέας ταξινόμησης NACE Rev. 2, καθιερώθηκε ο υπολογισμός παράλληλων χρονοσειρών για τους αναθεωρημένους αυτούς δείκτες, με και χωρίς τη συμπερίληψη των καυσίμων.
Δημοσίευση στοιχείων	Τα στοιχεία των Δεικτών Κύκλου Εργασιών και Όγκου στο Λιανικό Εμπόριο, με βάση το έτος 2005=100,0, δημοσιεύονται από τον Μάρτιο 2009, <u>με αναδρομικά στοιχεία</u> (από τον Ιανουάριο 1995 χωρίς τα καύσιμα και από τον Ιανουάριο 2005 με τα καύσιμα).
Παραπομπές	Περισσότερες πληροφορίες σχετικά με τη μεθοδολογία κατάρτισης και υπολογισμού των Δεικτών Κύκλου Εργασιών και Όγκου στο Λιανικό Εμπόριο, καθώς και στοιχεία χρονολογικών σειρών των δεικτών αυτών, διατίθενται στην ιστοσελίδα της ΕΛ.ΣΤΑΤ (www.statistics.gr).