



ΕΛΛΗΝΙΚΗ ΔΗΜΟΚΡΑΤΙΑ

ΕΛΛΗΝΙΚΗ ΣΤΑΤΙΣΤΙΚΗ ΑΡΧΗ

Πειραιάς, 23 Νοεμβρίου 2017

## ΔΕΛΤΙΟ ΤΥΠΟΥ

### ΕΙΔΙΚΗ ΕΡΕΥΝΑ ΓΙΑ ΤΗ ΘΕΣΗ ΤΩΝ ΝΕΩΝ ΣΤΗΝ ΑΓΟΡΑ ΕΡΓΑΣΙΑΣ - AD HOC MODULE 2016

Η Ελληνική Στατιστική Αρχή (ΕΛΣΤΑΤ) ανακοινώνει τα αποτελέσματα της Ειδικής Έρευνας (ad hoc) για τη Θέση των Νέων στην Αγορά Εργασίας.

Η έρευνα διεξήχθη παράλληλα με την Έρευνα Εργατικού Δυναμικού κατά το Β' τρίμηνο του 2016.

Ο πληθυσμός στόχος της έρευνας ήταν τα άτομα ηλικίας 15 έως 34 ετών και το ποσοστό απόκρισης σε αυτήν ανήλθε στο 97,2%.

Οι **κύριοι στόχοι της έρευνας** ήταν οι ακόλουθοι:

- Να διερευνήσει την ύπαρξη και το είδος εργασιακής εμπειρίας κατά τη διάρκεια των σπουδών.
- Να εξετάσει τους λόγους που οι ερευνώμενοι δε συνέχισαν τις σπουδές τους.
- Να εξετάσει τις μεθόδους που χρησιμοποίησαν οι εργαζόμενοι για να βρουν την τρέχουσα εργασία τους, καθώς και την υποστήριξη που έλαβαν από δημόσιους οργανισμούς για να βρουν εργασία.
- Να εκτιμήσει κατά πόσο οι εργαζόμενοι θεωρούν ότι η εκπαίδευση που έχουν ολοκληρώσει είναι χρήσιμη για την εκτέλεση της τρέχουσας εργασίας τους.
- Να διερευνήσει τη διάθεση για την ανάληψη εργασίας, όταν απαιτείται αλλαγή τόπου κατοικίας ή χρόνος μετακίνησης μεγαλύτερος της 1 ώρας.

Οι **κύριες διαπιστώσεις της έρευνας** ήταν οι ακόλουθες:

- Περίπου ένα στα πέντε άτομα εργάστηκε κατά τη διάρκεια των σπουδών του.
- Οι κύριοι λόγοι που οι ερευνώμενοι δε συνέχισαν τις σπουδές τους είναι είτε το ότι θεωρούσαν το επίπεδο σπουδών τους ικανοποιητικό είτε το ότι ήθελαν να εργαστούν.
- Το ποσοστό των ατόμων που είχαν υποστήριξη από τον ΟΑΕΔ ή κάποιο άλλο δημόσιο οργανισμό για να βρουν εργασία ήταν 2,4%.
- Τα περισσότερα άτομα βρήκαν εργασία μέσω συγγενών, φίλων ή γνωστών.
- Στην πλειονότητά τους οι ερευνώμενοι δήλωσαν ότι η εκπαίδευση που έχουν ολοκληρώσει τους βοηθά στα εργασιακά τους καθήκοντα.
- Περισσότεροι από τους μισούς ανέργους δήλωσαν διατεθειμένοι να αλλάξουν τόπο κατοικίας, προκειμένου να αναλάβουν εργασία. Ωστόσο, το ποσοστό των απασχολουμένων που πραγματικά χρειάστηκε να το κάνουν ήταν 5,4%.

#### Πληροφορίες

Διεύθυνση Στατιστικών Πληθυσμού και Αγοράς Εργασίας

Τμήμα Έρευνας Εργατικού Δυναμικού

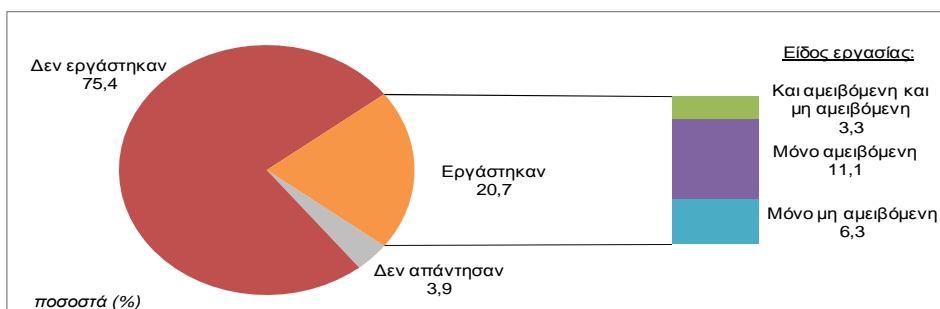
Στέλιος Ζαχαρίου

Τηλ.: 213 135 2173

Fax: 213 135 2948

E-mail: [ifs@statistics.gr](mailto:ifs@statistics.gr)

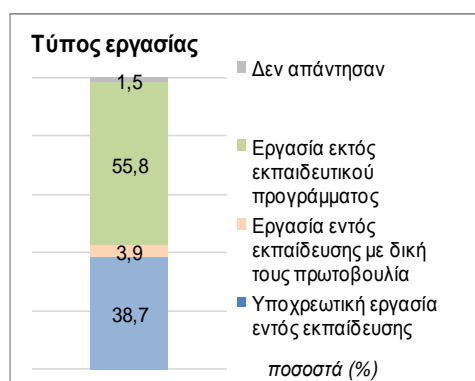
## I. Εργασιακή εμπειρία κατά τη διάρκεια των σπουδών



Εργασιακή εμπειρία κατά τη διάρκεια των σπουδών (για το υψηλότερο ολοκληρωμένο επίπεδο εκπαίδευσης) ποσοστά (%)		Εργάστηκαν					Δεν εργάστηκαν	Δεν απάντησαν	
		Σύνολο	Είδος εργασίας			Ανέφεραν αμειβόμενη εργασία			Ανέφεραν μη αμειβόμενη εργασία
			Και αμειβόμενη και μη αμειβόμενη	Μόνο αμειβόμενη	Μόνο μη αμειβόμενη				
Φύλο	Ανδρες	22,4	3,4	11,7	7,4	15,0	10,8	73,3	4,2
	Γυναίκες	18,9	3,2	10,5	5,2	13,7	8,4	77,6	3,5
Ομάδες ηλικιών	15 - 19	4,4	0,2	0,9	3,3	1,1	3,5	91,6	4,0
	20 - 24	17,7	2,0	8,3	7,3	10,4	9,3	78,6	3,7
	25 - 29	27,9	4,5	15,9	7,4	20,4	11,9	69,4	2,8
	30 - 34	29,1	5,5	16,7	6,9	22,3	12,4	66,0	4,9
Υπηκοότητα	Ελληνική	21,3	3,4	11,4	6,5	14,7	9,9	74,7	4,0
	Αλλοδαπή	13,0	1,9	7,9	3,1	9,9	5,1	84,0	3,0
Κατάσταση απασχόλησης	Απασχολούμενοι	34,2	6,3	19,8	8,1	26,1	14,4	61,6	4,2
	Ανεργοί	21,3	3,1	11,1	7,1	14,3	10,2	75,2	3,5
	Μη οικονομικά ενεργοί	7,0	0,4	2,5	4,1	2,9	4,5	89,2	3,8
Επίπεδο εκπαίδευσης	Μέχρι Γυμνάσιο	7,7	1,3	2,3	4,1	3,7	5,4	87,7	4,5
	Απολυτήριο Λυκείου ή Μεταδευτεροβάθμια	18,2	2,3	8,7	7,1	11,1	9,5	78,0	3,8
	Τριτοβάθμια	39,2	7,2	25,0	7,0	32,2	14,2	57,4	3,4

Απαντούν τα άτομα 15 - 34 ετών που έχουν τελειώσει τουλάχιστον το Δημοτικό.

- Περίπου ένας στους πέντε ερωτημένους δηλώνει ότι εργάστηκε κατά τη διάρκεια των σπουδών του<sup>1</sup>. Οι άνδρες έχουν ελαφρύ προβάδισμα έναντι των γυναικών, ενώ τα ποσοστά είναι σημαντικά υψηλότερα για τα άτομα ελληνικής υπηκοότητας, τους τώρα απασχολούμενους, τα άτομα μεγαλύτερης ηλικίας και τα άτομα ανώτερου επιπέδου εκπαίδευσης.
- Γενικά, η αμειβόμενη εργασία αναφέρεται συχνότερα από τη μη αμειβόμενη, ενώ περίπου τα μισά από τα άτομα που εργάστηκαν είχαν μόνο αμειβόμενη εργασία.
- Το υψηλότερο ποσοστό ατόμων με αμειβόμενη εργασιακή εμπειρία εντοπίζεται στους απασχολούμενους και στα άτομα με υψηλό μορφωτικό επίπεδο.



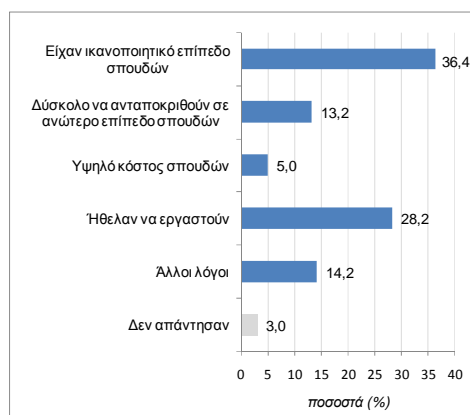
Τύπος εργασίας ποσοστά (%)		Υποχρεωτική εντός εκπαίδευσης	Εντός εκπαίδευσης με δική τους πρωτοβουλία	Εκτός εκπαιδευτικού προγράμματος	Δεν απάντησαν
Φύλο	Ανδρες	34,8	3,3	60,1	1,8
	Γυναίκες	43,5	4,7	50,6	1,2
Ομάδες ηλικιών	15 - 19	2,5	0,0	95,5	2,1
	20 - 24	29,8	2,8	64,9	2,6
	25 - 29	41,2	4,9	53,1	0,8
	30 - 34	44,8	4,2	49,4	1,6
Υπηκοότητα	Ελληνική	39,8	3,8	54,9	1,5
	Αλλοδαπή	17,3	6,8	73,6	2,3
Κατάσταση απασχόλησης	Απασχολούμενοι	40,5	3,3	54,7	1,5
	Ανεργοί	48,8	6,2	43,3	1,7
	Μη οικονομικά ενεργοί	15,1	3,9	79,4	1,6
Επίπεδο εκπαίδευσης	Μέχρι Γυμνάσιο	18,2	1,5	77,9	2,4
	Απολυτήριο Λυκείου ή Μεταδευτεροβάθμια	25,1	3,0	70,0	1,8
	Τριτοβάθμια	55,4	5,3	38,2	1,1

Απαντούν τα άτομα 15 - 34 ετών που εργάστηκαν κατά τη διάρκεια του υψηλότερου επιπέδου σπουδών τους.

- Περισσότερο συχνά αναφέρεται εργασία που δεν αποτελούσε μέρος του εκπαιδευτικού προγράμματος. Η εργασία στο πλαίσιο του εκπαιδευτικού προγράμματος αφορά, κατά κανόνα, σε υποχρεωτική μαθητεία ή άσκηση στο επάγγελμα.

<sup>1</sup> Οι ερευνώμενοι ερωτήθηκαν αν εργάστηκαν κατά τη διάρκεια των σπουδών τους στο μέχρι στιγμής ανώτατο ολοκληρωμένο επίπεδο εκπαίδευσης. Για παράδειγμα, αν ένα άτομο έχει ολοκληρώσει μεταπτυχιακές σπουδές και εργάστηκε κατά τη διάρκεια των προπτυχιακών του σπουδών αλλά δεν εργάστηκε όταν παρακολουθούσε μεταπτυχιακό, στο ερώτημα αυτό θα απαντήσει αρνητικά.

## IIα. Κυριότεροι λόγοι μη συνέχισης σπουδών

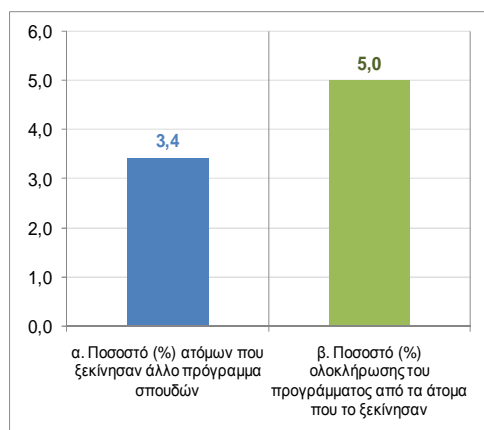


Κυριότεροι λόγοι μη συνέχισης σπουδών ποσοστά (%)		Είχαν ικανοποιητικό επίπεδο σπουδών	Δύσκολο να ανταποκριθούν σε ανώτερο επίπεδο σπουδών	Υψηλό κόστος σπουδών	Ήθελαν να εργαστούν	Άλλο	Δεν απάντησαν
Φύλο	Άνδρες	35,8	14,4	4,2	31,5	11,2	2,9
	Γυναίκες	36,9	12,0	5,8	24,8	17,3	3,1
Ομάδες ηλικιών	15 - 19	14,0	24,5	7,1	18,8	32,7	3,0
	20 - 24	32,7	17,5	6,1	26,6	14,4	2,7
	25 - 29	37,6	12,6	5,5	28,5	13,2	2,5
	30 - 34	37,8	11,7	4,2	29,0	13,8	3,5
Υπηκοότητα	Ελληνική	38,3	12,8	5,1	27,8	13,1	2,9
	Αλλοδαπή	16,9	17,3	3,9	32,6	25,4	3,9
Κατάσταση απασχόλησης	Απασχολούμενοι	37,9	12,3	3,9	33,1	9,8	3,0
	Άνεργοι	36,8	14,7	7,8	23,7	14,2	2,7
	Μη οικονομικά ενεργοί	26,5	14,5	3,9	12,7	38,8	3,7
Επίπεδο εκπαίδευσης	Μέχρι Γυμνάσιο	18,5	20,3	3,5	29,6	25,6	2,4
	Απολυτήριο Λυκείου ή Μεταδευτεροβάθμια	27,5	18,8	5,2	30,9	14,9	2,8
	Τριτοβάθμια	54,5	3,3	5,4	24,3	8,9	3,5

Απαντούν τα άτομα ηλικίας 15 - 34 ετών που δεν παρακολούθησαν πρόγραμμα εκπαίδευσης τις τελευταίες 4 εβδομάδες, δεν συνέχισαν τις σπουδές τους και το επίπεδο εκπαίδευσής τους είναι μικρότερο της τριτοβάθμιας.

- Στην πλειονότητά τους οι ερευνώμενοι δηλώνουν ότι δε συνέχισαν τις σπουδές τους, είτε επειδή θεωρούσαν το τότε επίπεδο σπουδών τους ικανοποιητικό<sup>2</sup> (36,4%) είτε επειδή ήθελαν να εργαστούν (28,2%).
- Λιγότεροι (13,2%) αναφέρουν ότι δεν μπορούσαν να ανταποκριθούν στον βαθμό δυσκολίας ενός ανώτερου επιπέδου σπουδών, ενώ το 5,0% αναφέρει το υψηλό κόστος σπουδών. Οι άλλοι λόγοι περιλαμβάνουν οικογενειακούς λόγους, λόγους υγείας κλπ.
- Για τους άνδρες κυριότερος λόγος είναι το ότι ήθελαν να εργαστούν, ενώ για τις γυναίκες το ότι είχαν ικανοποιητικό επίπεδο σπουδών. Επίσης, η επιθυμία για εργασία εντοπίζεται περισσότερο σε νεότερες ηλικίες, χαμηλότερα επίπεδα εκπαίδευσης και άτομα αλλοδαπής υπηκοότητας. Επιπλέον, σε αυτές τις κατηγορίες αναφέρεται περισσότερο η δυσκολία ανταπόκρισης σε ανώτερο επίπεδο σπουδών.

## IIβ. Συνέχιση σπουδών (με ξεκίνημα άλλου προγράμματος σπουδών επίσημης εκπαίδευσης)



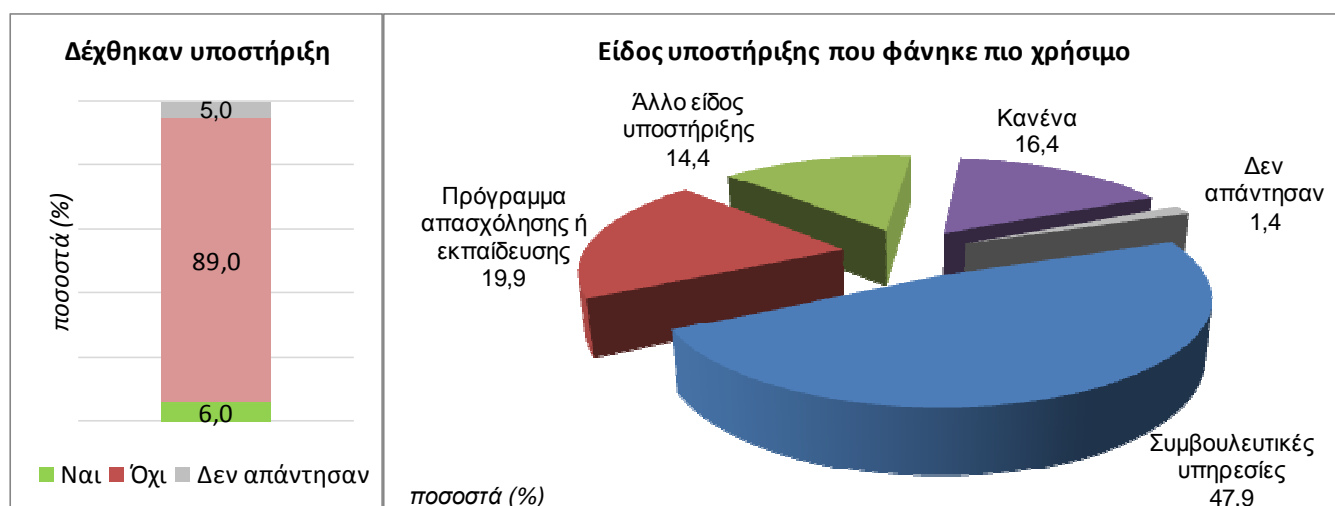
Συνέχιση σπουδών με ξεκίνημα άλλου προγράμματος ποσοστά (%)		Ξεκίνησαν άλλο πρόγραμμα σπουδών			Ολοκλήρωσαν το πρόγραμμα που ξεκίνησαν
		Ναι	Όχι	Δεν απάντησαν	
Φύλο	Άνδρες	3,6	89,9	6,4	5,3
	Γυναίκες	3,2	90,2	6,6	4,6
Ομάδες ηλικιών	15 - 19	8,8	80,2	11,0	0,0
	20 - 24	6,3	85,6	8,0	0,0
	25 - 29	2,9	92,2	4,9	7,3
	30 - 34	2,5	90,5	7,0	8,1
Υπηκοότητα	Ελληνική	3,3	90,0	6,7	5,7
	Αλλοδαπή	4,6	91,0	4,3	0,0
Κατάσταση απασχόλησης	Απασχολούμενοι	2,8	91,2	6,1	8,0
	Άνεργοι	3,5	89,7	6,8	3,8
	Μη οικονομικά ενεργοί	6,8	85,1	8,1	0,0
Επίπεδο εκπαίδευσης	Μέχρι Γυμνάσιο	12,0	79,9	8,1	0,0
	Απολυτήριο Λυκείου ή Μεταδευτεροβάθμια	2,3	91,2	6,5	4,7
	Τριτοβάθμια	1,1	93,2	5,8	30,2

Απαντούν τα άτομα ηλικίας 15- 34 ετών που δεν παρακολούθησαν πρόγραμμα εκπαίδευσης τις τελευταίες 4 εβδομάδες.

- Το ποσοστό των ατόμων που δηλώνουν ότι ξεκίνησαν κάποιο άλλο πρόγραμμα σπουδών μετά την ολοκλήρωση του υψηλότερου επιπέδου σπουδών τους είναι ιδιαίτερα μικρό (3,4%). Υψηλότερα ποσοστά εμφανίζονται στις μικρότερες ηλικίες και κυρίως στα άτομα με πρωτοβάθμια εκπαίδευση.
- Από τα παραπάνω άτομα μόλις το 5% ολοκλήρωσε το πρόγραμμα που ξεκίνησε. Αυτό αφορά κυρίως σε άτομα τριτοβάθμιας εκπαίδευσης και ελληνικής υπηκοότητας.

<sup>2</sup> Περιλαμβάνονται και όσοι δήλωσαν ότι οι σπουδές δεν ικανοποιούσαν τις ανάγκες ή τα ενδιαφέροντά τους

### III. Υποστήριξη από τον ΟΑΕΔ ή άλλο δημόσιο οργανισμό για εύρεση εργασίας τους 12 τελευταίους μήνες

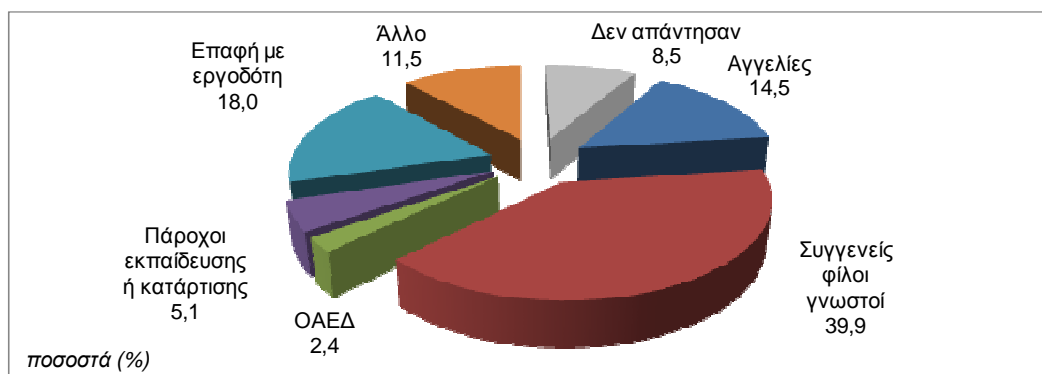


Υποστήριξη για εύρεση εργασίας Ποσοστά (%)		Δέχθηκαν υποστήριξη	Είδος υποστήριξης που φάνηκε πιο χρήσιμο ποσοστά (%) επί των ατόμων που δέχθηκαν υποστήριξη				
			Συμβουλευτικές υπηρεσίες	Πρόγραμμα απασχόλησης ή εκπαίδευσης	Άλλο είδος υποστήριξης	Κανένα	Δεν απάντησαν
Φύλο	Άνδρες	6,3	46,4	19,5	14,4	17,1	2,7
	Γυναίκες	5,8	49,4	20,3	14,4	15,7	0,2
Ομάδες ηλικιών	15 - 19	1,1	62,8	16,7	12,4	3,4	4,7
	20 - 24	5,8	55,8	17,5	12,0	13,2	1,5
	25 - 29	9,8	44,7	23,3	12,0	18,5	1,4
	30 - 34	11,1	42,5	19,0	18,7	18,9	0,8
Υπηκοότητα	Ελληνική	6,3	47,3	20,3	14,9	16,1	1,5
	Αλλοδαπή	2,6	67,1	6,9	0,0	26,0	0,0
Κατάσταση απασχόλησης	Απασχολούμενοι	13,1	30,0	41,0	22,4	5,7	0,9
	Άνεργοι	13,0	51,0	12,2	12,9	23,0	0,9
	Μη οικονομικά ενεργοί	1,3	67,9	15,1	5,8	6,1	5,1
Επίπεδο εκπαίδευσης	Μέχρι Γυμνάσιο	1,9	68,4	7,2	10,7	12,1	1,5
	Απολυτήριο Λυκείου ή Μεταδευτεροβάθμια	6,3	53,4	14,9	14,1	16,0	1,5
	Τριτοβάθμια	13,3	34,9	30,1	15,7	18,1	1,2

Απαντούν τα άτομα ηλικίας 15 - 34 ετών που ξεκίνησαν να εργάζονται τους τελευταίους 12 μήνες.

- Από τα άτομα που ξεκίνησαν να εργάζονται τους τελευταίους 12 μήνες, το 6% αναφέρει ότι δέχθηκε κάποια υποστήριξη από τον ΟΑΕΔ ή κάποιο άλλο δημόσιο οργανισμό για να βρει εργασία τους τελευταίους 12 μήνες. Ο πιο συνηθισμένος τρόπος υποστήριξης αφορά σε συμβουλευτικές υπηρεσίες (διαδικασία αίτησης για εργασία, εύρεση κενών θέσεων εργασίας, ευκαιρίες εκπαίδευσης και κατάρτισης). Σε μικρότερο βαθμό αναφέρονται προγράμματα απασχόλησης ή εκπαίδευσης.
- Το 16,4% αναφέρει ότι δεν του χρησίμευσε κανένα είδος υποστήριξης.
- Υποστήριξη δέχθηκαν περισσότερο τα άτομα ελληνικής υπηκοότητας, μεγαλύτερης ηλικίας και τριτοβάθμιας εκπαίδευσης. Οι συμβουλευτικές υπηρεσίες εκτιμώνται ως πλέον χρήσιμες από τους ανέργους και από τα άτομα δευτεροβάθμιας ή μεταδευτεροβάθμιας εκπαίδευσης, ενώ οι απασχολούμενοι θεωρούν ως πλέον χρήσιμα τα προγράμματα απασχόλησης ή εκπαίδευσης.

#### IV. Τρόπος εύρεσης της τρέχουσας κύριας εργασίας

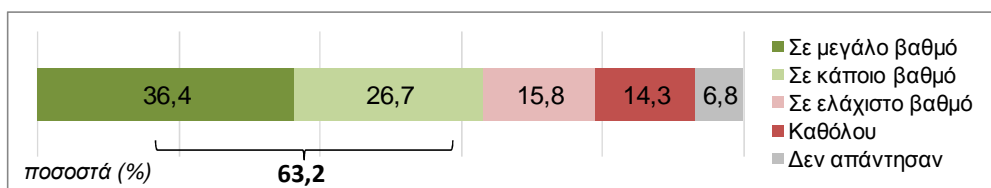


Τρόπος εύρεσης της τρέχουσας κύριας εργασίας ποσοστά (%)		Αγγελίες	Συγγενείς, φίλοι, γνωστοί	ΟΑΕΔ	Πάροχος εκπαίδευσης ή κατάρτισης	Επαφή με εργοδότη	Άλλο	Δεν απάντησαν
Φύλο	Άνδρες	13,7	40,4	1,7	5,7	18,7	10,9	8,8
	Γυναίκες	15,5	39,4	3,2	4,4	17,2	12,2	8,2
Ομάδες ηλικιών	15 - 19	12,8	46,0	1,0	17,0	12,2	9,1	1,9
	20 - 24	12,2	48,0	3,0	6,2	17,3	5,7	7,6
	25 - 29	15,7	41,6	2,4	3,9	19,0	10,7	6,7
	30 - 34	14,4	36,2	2,3	5,4	17,6	13,7	10,4
Υψηκότητα	Ελληνική	15,3	37,9	2,5	5,5	17,8	12,0	9,0
	Αλλοδαπή	6,6	60,1	1,3	1,5	19,5	6,6	4,4
Επίπεδο εκπαίδευσης	Μέχρι Γυμνάσιο	6,7	57,3	1,5	0,2	19,1	8,3	6,9
	Απολυτήριο Λυκείου ή Μεταδευτεροβάθμια	14,3	45,7	2,0	3,6	17,8	7,4	9,3
	Τριτοβάθμια	16,8	29,1	3,1	8,1	17,9	16,8	8,2
Κατηγορία επαγγέλματος	Μη χειρωνακτικά υψηλής εξειδίκευσης	15,9	29,1	2,9	7,0	20,7	16,3	8,1
	Μη χειρωνακτικά χαμηλής εξειδίκευσης	16,5	42,5	2,2	4,6	15,5	9,3	9,5
	Χειρωνακτικά με εξειδίκευση	10,0	41,8	2,6	6,3	20,4	11,2	7,7
	Γεωργίας, δασοκομίας, κτηνοτροφίας και αλιείας	5,1	58,7	0,0	0,0	18,3	11,4	6,4
Κλάδος οικονομικής δραστηριότητας	Στοιχειώδη επαγγέλματα	8,2	54,4	2,4	0,6	19,2	8,5	6,6
	Γεωργία, δασοκομία, αλιεία	3,7	59,8	0,0	0,0	21,4	9,5	5,6
	Βιομηχανία, ενέργεια	14,5	48,7	2,5	1,9	17,0	6,2	9,1
	Κατασκευές	2,5	62,5	0,6	1,3	19,9	4,2	9,2
	Εμπόριο, ξενοδοχεία, εστίαση, μεταφορές, επικοινωνίες	15,1	48,6	1,4	1,2	17,9	6,5	9,2
Χρηματοπιστωτικές και επιχειρηματικές δραστηριότητες	Χρηματοπιστωτικές και επιχειρηματικές δραστηριότητες	20,3	41,4	1,8	3,2	16,0	11,4	5,9
	Δημόσια διοίκηση, υγεία, εκπαίδευση και άλλες υπηρεσίες	13,4	17,5	4,6	14,4	18,8	22,8	8,5

Απαντούν τα άτομα ηλικίας 15 - 34 ετών, απασχολούμενοι σε μισθωτή εργασία.

- Ο κύριος τρόπος εύρεσης εργασίας είναι μέσω συγγενών, φίλων ή γνωστών (39,9%). Ακολουθεί η επαφή με τον εργοδότη (18%), είτε από πρωτοβουλία του απασχολούμενου είτε του εργοδότη. Οι αγγελίες έχουν μικρότερο ρόλο στην εύρεση εργασίας (14,5%), ενώ ο ΟΑΕΔ εμφανίζεται με πολύ μικρό ποσοστό (2,4%).
- Η εύρεση εργασίας μέσω συγγενών, φίλων και γνωστών δηλώνεται συχνότερα από τα άτομα αλλοδαπής υπηκοότητας, τα άτομα που εργάζονται στον κλάδο των κατασκευών και στον πρωτογενή τομέα, καθώς και από τα άτομα που ασκούν στοιχειώδη επαγγέλματα (ανειδίκευτοι εργάτες). Αντίστοιχα, οι αγγελίες εμφανίζονται λιγότερο στις παραπάνω κατηγορίες.
- Οι υπόλοιποι τρόποι δεν παρουσιάζουν αξιοσημείωτες διαφοροποιήσεις μεταξύ των κατηγοριών. Εξαιρεση αποτελεί ο κλάδος της δημόσιας διοίκησης, όπου η εύρεση εργασίας μέσω ΟΑΕΔ ή μέσω παρόχου εκπαίδευσης και κατάρτισης εμφανίζει πολύ υψηλότερα ποσοστά από οποιαδήποτε άλλη κατηγορία.

## V. Χρησιμότητα εκπαίδευσης στην εργασία

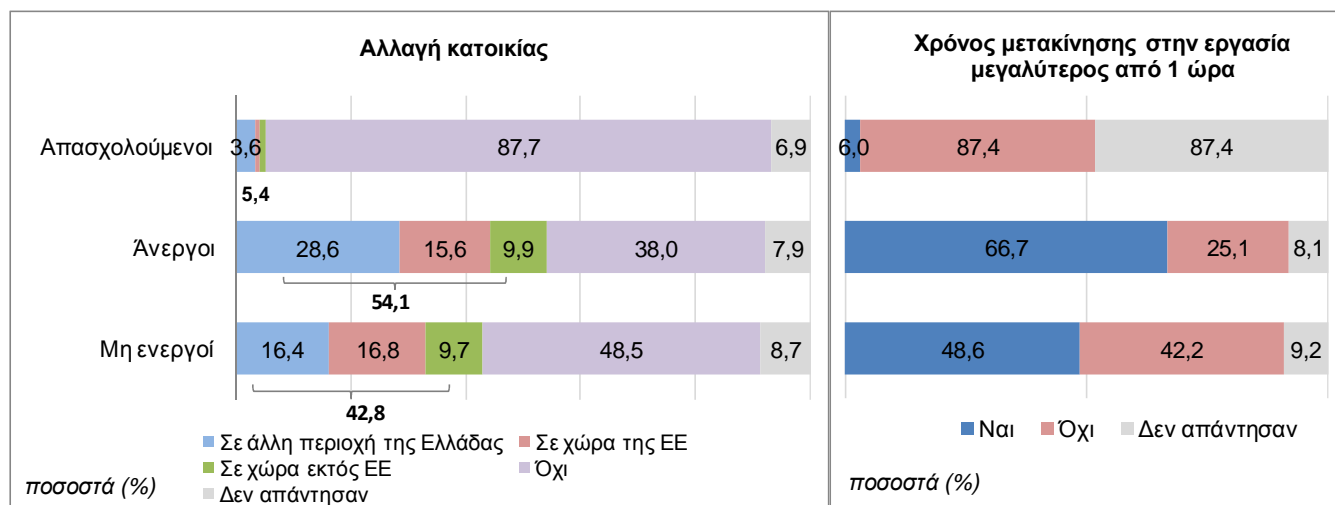


Βαθμός βοήθειας στην εκτέλεση των καθηκόντων της τρέχουσας εργασίας από την εκπαίδευση που έχουν ολοκληρώσει ποσοστά (%)		Μεγάλος βαθμός	Κάποιος βαθμός	Ελάχιστος βαθμός	Καθόλου	Δεν απάντησαν	Μεγάλος / κάποιος βαθμός
Φύλο	Άνδρες	33,0	27,0	17,2	16,1	6,7	60,0
	Γυναίκες	40,9	26,4	13,9	11,9	6,9	67,3
Ομάδες ηλικιών	15 - 19	17,8	34,2	22,5	23,4	2,1	52,0
	20 - 24	27,8	25,4	21,7	17,2	7,9	53,2
	25 - 29	37,1	26,1	15,4	15,8	5,6	63,2
	30 - 34	38,6	27,4	14,4	12,1	7,4	66,0
	Υψηλότερη	38,3	26,5	15,5	13,0	6,7	64,8
Υπηκοότητα	Ελληνική	38,3	26,5	15,5	13,0	6,7	64,8
	Αλλοδαπή	13,9	29,1	19,4	29,5	8,1	43,0
Επίπεδο εκπαίδευσης	Μέχρι Γυμνάσιο	14,3	22,0	24,3	30,8	8,6	36,3
	Απολυτήριο Λυκείου ή Μεταδευτεροβάθμια	23,7	34,4	18,2	16,5	7,2	58,1
	Τριτοβάθμια	58,4	19,2	10,3	6,5	5,6	77,6
Επάγγελμα	Μη χειρωνακτικά υψηλής εξειδίκευσης	70,2	16,8	5,6	1,9	5,5	87,0
	Μη χειρωνακτικά χαμηλής εξειδίκευσης	26,3	32,6	18,4	15,0	7,7	58,9
	Χειρωνακτικά με εξειδίκευση	29,0	29,9	18,7	16,0	6,5	58,9
	Γεωργίας, Δασοκομίας, Κτηνοτροφίας & Αλιείας	9,9	23,7	24,7	35,3	6,4	33,6
	Στοιχειώδη επαγγέλματα	11,4	23,3	23,9	34,2	7,2	34,7
Κλάδος οικονομικής δραστηριότητας	Γεωργία, δασοκομία, αλιεία	11,1	22,6	24,4	35,6	6,2	33,8
	Βιομηχανία, ενέργεια	29,4	26,4	20,1	17,8	6,4	55,7
	Κατασκευές	28,2	25,6	18,0	21,3	7,0	53,8
	Εμπόριο, ξενοδοχεία, εστίαση, μεταφορές, επικοινωνίες	25,1	32,5	18,1	16,6	7,7	57,6
	Χρηματοπιστωτικές και επιχειρηματικές δραστηριότητες	57,1	25,3	10,1	4,0	3,5	82,4
	Δημόσια διοίκηση, υγεία, εκπαίδευση και άλλες υπηρεσίες	59,7	18,6	9,3	5,4	7,0	78,3
Αντικείμενο σπουδών (ISCED F-2013)	Γενικά προγράμματα	13,7	35,8	22,8	19,9	7,8	49,6
	Επιστήμες της εκπαίδευσης	71,4	12,3	3,5	7,3	5,5	83,8
	Ανθρωπιστικές επιστήμες και τέχνες	45,2	20,7	16,8	10,1	7,3	65,8
	Οικονομικά, κοινωνικές επιστήμες, δημοσιογραφία, βιβλιοθηκονομία	41,7	25,7	17,8	7,3	7,5	67,4
	Οργάνωση και διοίκηση επιχειρήσεων, νομικά	54,5	24,9	13,3	4,5	2,9	79,4
	Φυσική, χημεία, μαθηματικά, επιστήμες της γης	59,9	17,2	12,1	9,7	1,1	77,0
	Τεχνολογίες πληροφορικής και επικοινωνιών (ΤΠΕ)	47,4	23,7	9,6	13,6	5,7	71,0
	Μηχανολογία, βιομηχανία, κατασκευές	38,9	23,8	13,7	16,4	7,2	62,7
	Γεωργία, δασοκομία και κτηνιατρική	46,3	21,6	13,0	15,9	3,2	67,9
	Επιστήμες της υγείας	54,3	17,9	9,2	10,9	7,6	72,3
	Υπηρεσίες	54,4	19,9	7,9	11,6	6,3	74,3
	Μη δυνάμενα να καταταγούν	23,1	17,9	6,3	24,1	28,6	41,0

Απαντούν τα άτομα ηλικίας 15-34 ετών, απασχολούμενοι.

- Το 63,2% των απασχολούμενων πιστεύει ότι η εκπαίδευση που έχει ολοκληρώσει το βοηθάει σε μεγάλο ή σε κάποιο βαθμό στην εκτέλεση των καθηκόντων της τρέχουσας εργασίας του.
- Γενικά, η χρησιμότητα των σπουδών αναφέρεται περισσότερο όσο μεγαλώνει η ηλικία και αυξάνεται το επίπεδο εκπαίδευσης. Αναφέρεται συχνότερα από τα άτομα που ασκούν μη χειρωνακτικά επαγγέλματα υψηλής εξειδίκευσης και απασχολούνται σε υπηρεσίες και ιδιαίτερα στις χρηματοπιστωτικές και επιχειρηματικές δραστηριότητες, καθώς και στη δημόσια διοίκηση, υγεία εκπαίδευση κλπ. Αντίθετα, η εκπαίδευση δε βοηθά σημαντικά τα άτομα πρωτοβάθμιας εκπαίδευσης, τα άτομα αλλοδαπής υπηκοότητας και αυτά που εργάζονται στον πρωτογενή τομέα ή ασκούν στοιχειώδη επαγγέλματα.
- Ως σπουδές με τη μεγαλύτερη χρησιμότητα ξεχωρίζουν οι επιστήμες της εκπαίδευσης και οι φυσικές - μαθηματικές και ακολουθούν η οργάνωση - διοίκηση επιχειρήσεων και οι λοιπές υπηρεσίες (προσωπική φροντίδα, εστίαση, ασφάλεια, μεταφορές κλπ.)

## VI. Αποδοχή αλλαγής τόπου κατοικίας ή χρόνου μετακίνησης μεγαλύτερου από 1 ώρα, προκειμένου να εργαστούν



**Απασχολούμενοι:** Ερωτήθηκαν αν χρειάστηκε να αλλάξουν τόπο κατοικίας για να αναλάβουν την τωρινή εργασία τους ή αν μετακινούνται περισσότερο από 1 ώρα για να μεταβούν στην εργασία τους.

**Μη απασχολούμενοι:** Ερωτήθηκαν αν θα ήταν διαθέσιμοι να αλλάξουν τόπο κατοικίας ή να μετακινούνται περισσότερο από 1 ώρα, προκειμένου να αναλάβουν εργασία.

Αποδοχή αλλαγής τόπου κατοικίας ή χρόνου μετακίνησης μεγαλύτερου από 1 ώρα από τα μη απασχολούμενα άτομα προκειμένου να εργαστούν		Θα άλλαζαν τόπο κατοικίας για να αρχίσουν να εργάζονται						Θα αναλάμβαναν μία εργασία αν ο χρόνος μετακίνησης ήταν μεγαλύτερος από 1 ώρα		
		Σύνολο	Θα άλλαζαν...			Όχι	Δεν απάντησαν	Ναι	Όχι	Δεν απάντησαν
			..μόνο εντός της Ελλάδας	..εντός Ελλάδας ή και σε χώρα της ΕΕ	..οπουδήποτε, ακόμα και εκτός ΕΕ					
Φύλο	Ανδρες	50,8	21,1	18,0	11,6	40,1	9,2	56,8	33,4	9,8
	Γυναίκες	42,9	19,7	15,0	8,2	49,3	7,8	52,5	39,4	8,1
Ομάδες ηλικιών	15 - 19	40,8	17,9	14,8	8,1	49,4	9,8	47,2	42,5	10,3
	20 - 24	56,7	20,9	22,3	13,5	35,8	7,4	60,3	31,9	7,8
	25 - 29	51,3	24,1	16,9	10,3	42,9	5,8	61,2	31,9	6,8
	30 - 34	37,1	20,7	9,6	6,7	53,0	9,9	53,5	36,8	9,8
Υπηκοότητα	Ελληνική	46,7	20,7	16,7	9,2	44,7	8,6	54,7	36,2	9,0
	Αλλοδαπή	44,4	15,7	12,5	16,2	49,6	6,0	51,2	42,0	6,9
Κατάσταση απασχόλησης	Άνεργοι	54,1	28,6	15,6	9,9	38,0	7,9	66,7	25,1	8,1
	Μη οικονομικά ενεργοί	42,8	16,4	16,8	9,7	48,5	8,7	48,6	42,2	9,2
Επίπεδο εκπαίδευσης	Μέχρι Γυμνάσιο	36,1	17,5	11,9	6,6	53,3	10,6	45,2	43,6	11,2
	Απολυτήριο Λυκείου ή Μεταδευτεροβάθμια	52,0	21,0	18,8	12,2	41,4	6,6	58,5	34,5	7,0
	Τριτοβάθμια	54,0	25,0	19,7	9,4	36,8	9,2	64,0	26,3	9,7

Απαντούν τα άτομα ηλικίας 15 - 34 ετών, μη απασχολούμενοι.

- Μόλις το 5,4% των απασχολούμενων δηλώνει ότι χρειάστηκε να αλλάξει τόπο κατοικίας για να αναλάβει την τωρινή εργασία του, ενώ περίπου 6% μετακινείται περισσότερο από 1 ώρα, προκειμένου να μεταβεί στην εργασία του.
- Το 54,1% των ανέργων και το 42,8% των μη ενεργών δηλώνουν διατεθειμένοι να αλλάξουν τόπο κατοικίας, προκειμένου να αναλάβουν εργασία. Για τους περισσότερους ανέργους, αυτή η αλλαγή αφορά σε μετακίνηση μόνο εντός της Ελλάδας (28,6%), ενώ λιγότεροι (15,6%) είναι διατεθειμένοι να μετακινηθούν σε άλλη χώρα της Ευρωπαϊκής Ένωσης και ακόμα λιγότεροι (9,9%) να μετακινηθούν ακόμα και εκτός της Ευρωπαϊκής Ένωσης.
- Για το 66,7% των ανέργων και το 48,6% των μη ενεργών, ο χρόνος μετακίνησης περισσότερο από 1 ώρα δεν είναι αποτρεπτικός, προκειμένου να αναλάβουν μία εργασία.
- Μεγαλύτερη διάθεση αλλαγής τόπου κατοικίας, όσο και διάθεση ανάληψης εργασίας με χρόνο μετακίνησης περισσότερο από 1 ώρα, δείχνουν οι άνδρες, τα άτομα ηλικίας 20 - 24 ετών και τα άτομα που έχουν ολοκληρώσει τουλάχιστον δευτεροβάθμια εκπαίδευση.

## ΕΠΕΞΗΓΗΜΑΤΙΚΕΣ ΣΗΜΕΙΩΣΕΙΣ

**Έρευνα για τη Θέση των Νέων στην Αγορά Εργασίας** Η Ειδική Έρευνα για τη Θέση των Νέων στην Αγορά Εργασίας διεξήχθη το Β' τρίμηνο 2016 μαζί με την Έρευνα Εργατικού Δυναμικού (ΕΕΔ). Σκοπός της έρευνας ήταν η συλλογή πληροφοριών για τα άτομα 15 - 34 ετών σχετικά με τυχόν εργασιακή εμπειρία κατά τη διάρκεια των σπουδών, τη συνέχιση ή μη των σπουδών, καθώς και θέματα γύρω από την εύρεση εργασίας.

**Νομικό πλαίσιο** Κανονισμός (ΕΥ) 2015/459, 19/3/2015.

**Περίοδος αναφοράς** Για την εργασιακή εμπειρία, η διάρκεια του ανώτατου ολοκληρωμένου επιπέδου σπουδών. Για την υποστήριξη από ΟΑΕΔ ή δημόσιο οργανισμό, οι τελευταίοι 12 μήνες.

**Κάλυψη** Ο πληθυσμός αναφοράς της τριμηνιαίας ΕΕΔ αποτελείται από όλα τα άτομα που ζουν σε ιδιωτικά νοικοκυριά. Η Ειδική Έρευνα για τη Θέση των Νέων στην Αγορά Εργασίας αναφέρεται στα άτομα ηλικίας 15 - 34 ετών.

**Μεθοδολογία** Τα χαρακτηριστικά της έρευνας εκτιμώνται με την εφαρμογή κατάλληλου αμερόληπτου εκτιμητή, ο υπολογισμός του οποίου βασίζεται: α) στην πιθανότητα επιλογής των νοικοκυριών του δείγματος, β) στο ποσοστό ανταπόκρισης των νοικοκυριών του δείγματος σε κάθε πρωτογενή μονάδα δειγματοληψίας (επιφάνεια) και γ) στην κατανομή του πληθυσμού κάθε περιφέρειας κατά φύλο και ομάδες ηλικιών.

**Ορισμοί** **Εργασιακή εμπειρία κατά τη διάρκεια των σπουδών:** αναφέρεται στη διάρκεια των σπουδών στο μέχρι στιγμής υψηλότερο ολοκληρωμένο επίπεδο εκπαίδευσης και αφορά σε αμειβόμενη ή μη αμειβόμενη εργασία.

**Υποχρεωτική εργασία εντός εκπαίδευσης:** εργασία που προβλέπεται από το πρόγραμμα σπουδών και είναι υποχρεωτική για την επιτυχή ολοκλήρωσή του.

**Μαθητεία:** αμειβόμενη υποχρεωτική εργασία, μέρος του προγράμματος σπουδών και με διάρκεια τουλάχιστον 6 μηνών.

**Άσκηση στο επάγγελμα:** υποχρεωτική εργασία, μέρος του προγράμματος σπουδών, που είτε δεν είναι αμειβόμενη είτε έχει διάρκεια μικρότερη των 6 μηνών.

### Κλάδοι οικονομικής δραστηριότητας

Γεωργία, δασοκομία και αλιεία

Βιομηχανία, ορυχεία, ενέργεια

Κατασκευές

Εμπόριο, ξενοδοχεία, εστίαση, μεταφορές, επικοινωνίες

Χρηματοπιστωτικές και επιχειρηματικές δραστηριότητες

Δημόσια διοίκηση, υγεία, εκπαίδευση και άλλες υπηρεσίες

### Κωδικοί ΣΤΑΚΟΔ-08

A

B-E

ΣΤ

Z, Η, Θ, 58,59, 60, 61

62, 63, Κ, Λ, Μ, Ν

Ξ, Υ

### Κατηγορίες επαγγελματιών

Μη χειρωνακτικά υψηλής εξειδίκευσης

1-3

Μη χειρωνακτικά χαμηλής εξειδίκευσης

4, 5

Γεωργίας, δασοκομίας, κτηνοτροφίας και αλιείας

6, 92

Χειρωνακτικά με εξειδίκευση

7, 8

Στοιχειώδη επαγγέλματα

9 εκτός 92

**Παραπομπές** Περισσότερες πληροφορίες (πίνακες, μεθοδολογία) σχετικά με την Ειδική Έρευνα για τη Θέση των Νέων στην Αγορά Εργασίας μπορούν να αναζητηθούν στην ιστοσελίδα της ΕΛΣΤΑΤ:

<http://www.statistics.gr/statistics/-/publication/SJO29/>