



**ΕΛΛΗΝΙΚΗ ΔΗΜΟΚΡΑΤΙΑ**  
**ΕΛΛΗΝΙΚΗ ΣΤΑΤΙΣΤΙΚΗ ΑΡΧΗ**



Πειραιάς, 1.8.2013

## **ΔΕΛΤΙΟ ΤΥΠΟΥ**

### **ΦΥΣΙΚΗ ΚΙΝΗΣΗ ΠΛΗΘΥΣΜΟΥ έτους 2012**

Από την Ελληνική Στατιστική Αρχή ανακοινώνονται τα στατιστικά στοιχεία που αποτυπώνουν την εξέλιξη των δημογραφικών μεγεθών στη Χώρα μας. Πηγή των στοιχείων αυτών είναι τα Ληξιαρχεία όλων των Δήμων στα οποία δηλώνονται οι γεννήσεις, οι θάνατοι, οι γάμοι και τα σύμφωνα συμβίωσης που καταγράφονται στην Ελλάδα.

#### **I. ΓΕΝΝΗΣΕΙΣ**

Οι γεννήσεις στην Ελλάδα, κατά το 2012, ανήλθαν σε 100.371 (51.654 αγόρια και 48.717 κορίτσια), παρουσιάζοντας μείωση κατά 5,69% σε σχέση με το 2011, που είχαν ανέλθει σε 106.428 ( 54.862 αγόρια και 51.566 κορίτσια) . Στις γεννήσεις δεν συμπεριλαμβάνονται οι γεννήσεις νεκρών βρεφών, οι οποίες κατά το 2012 ανήλθαν σε 446 (252 αγοριών και 194 κοριτσιών), αυξημένες κατά 3,48% σε σχέση με το 2011 που είχαν ανέλθει σε 431. (ΠΙΝ.1)

Σχετικά με την υψηλότητα της μητέρας, το 2012 καταγράφηκαν 84.851 γεννήσεις από Ελληνίδες (ποσοστό 84,54%) και 15.520 από αλλοδαπές (ποσοστό 15,46%). Τα αντίστοιχα στοιχεία για το 2011 ήταν 87.426 (ποσοστό 82,14%) από ελληνίδες μητέρες και 19.002 (ποσοστό 17,85%) από αλλοδαπές .

Η μέση ηλικία της μητέρας κατά τη γέννηση, το 2012, ήταν 31,6 έτη, σημειώνοντας ελαφρά αύξηση σε σχέση με το 2011, που η αντίστοιχη μέση ηλικία ήταν 31,4 έτη. Το εύρος των ηλικιών των μητέρων κατά τη γέννηση, ήταν από 12 έως 58 ετών.

Οι γεννήσεις εκτός γάμου το 2012 σε απόλυτους αριθμούς, παρουσίασαν ελαφρά μείωση σε σχέση με το 2011 και ανήλθαν σε 7.640 (ποσοστό 7,6% επί του συνόλου των γεννήσεων) από 7.849 (ποσοστό 7,4% επί του συνόλου των γεννήσεων) που ήταν το 2011.(ΠΙΝ.1)

## **II. ΘΑΝΑΤΟΙ**

Οι θάνατοι, κατά το 2012, παρουσίασαν αύξηση κατά 5% και ανήλθαν σε 116.670, (60.137 άντρες και 56.533 γυναίκες) έναντι 111.099 (57.999 άντρες και 53.100 γυναίκες) που ήταν το 2011. (ΠΙΝ.1,3 & ΔΙΑΓΡ.2).

Η μέση ηλικία κατά τον θάνατο, κατά το 2012, ανήλθε στα 74,79 έτη για τους άνδρες και 80,64 έτη για τις γυναίκες, παρουσιάζοντας, σε σχέση με το 2011, μικρή μείωση για τους άντρες (που το 2011 ήταν 74,82 έτη) και μικρή αύξηση για τις γυναίκες (που το 2011 ήταν 80,44 έτη).

Ο δείκτης βρεφικής θνησιμότητας από 3,35 το 2011, μειώθηκε στο 2,91 κατά το 2012. Ο δείκτης νεογνικής θνησιμότητας το 2012 μειώθηκε στο 1,87 από 2,19 το 2011 και ο δείκτης περιγεννητικής θνησιμότητας το 2012 αυξήθηκε στο 5,64 από 5,37 το 2011.

Αναλυτικά, σε σύνολο 293 θανάτων βρεφών, τα 32 ήταν μικρότερα της 1 μέρας, 157 ήταν μικρότερα του 1 μηνός και 104 μικρότερα του ενός έτους.

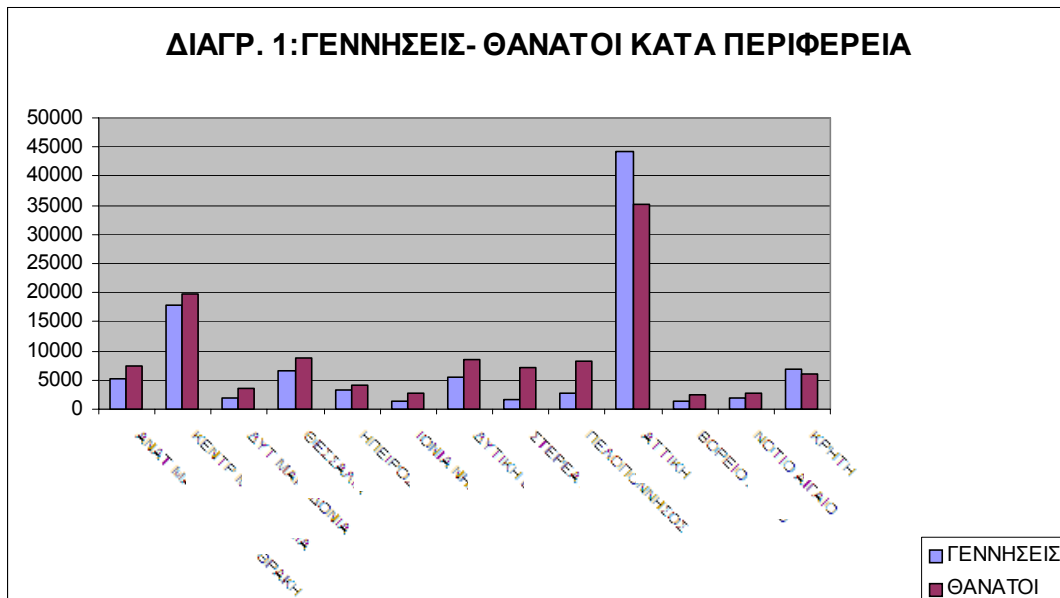
Τέλος, η φυσική μεταβολή του πληθυσμού (δηλαδή η μεταβολή που οφείλεται μόνον στη διαφορά των γεννήσεων - των θανάτων χωρίς συνυπολογισμό της μετανάστευσης) παρουσίασε αρνητική εξέλιξη, με φυσική μείωση του πληθυσμού κατά 16.299 άτομα. (ΠΙΝ. 1,2)

**ΠΙΝΑΚΑΣ 1 : ΓΕΝΝΗΣΕΙΣ & ΘΑΝΑΤΟΙ 2011- 2012**

|  | <b>2011</b>   | <b>2012</b>    | <b>% μεταβολή</b> |
|--|---------------|----------------|-------------------|
| <b>ΓΕΝΝΗΣΕΙΣ</b>                       | 106.428       | 100.371        | -5,69             |
| ΑΡΡΕΝΕΣ                                | 54.862        | 51.654         | -5,85             |
| ΘΗΛΕΙΣ                                 | 51.566        | 48.717         | -5,52             |
| ΜΗΤΕΡΕΣ ΕΛΛΗΝΙΔΕΣ                      | 87.426        | 84.851         | -2,95             |
| ΜΗΤΕΡΕΣ ΑΛΛΟΔΑΠΕΣ                      | 19.002        | 15.520         | -18,32            |
| ΓΕΝΝΗΣΕΙΣ ΕΝΤΟΣ ΓΑΜΟΥ                  | 98.579        | 92.731         | -5,93             |
| ΓΕΝΝΗΣΕΙΣ ΕΚΤΟΣ ΓΑΜΟΥ                  | 7.849         | 7.640          | -2,66             |
| ΜΕΣΗ ΗΛΙΚΙΑ ΜΗΤΕΡΑΣ                    | 31,4          | 31,6           | 0,64              |
| <b>ΘΑΝΑΤΟΙ</b>                         | 111.099       | 116.670        | 5,01              |
| <b>ΦΥΣΙΚΗ ΜΕΤΑΒΟΛΗ</b>                 | <b>-4.671</b> | <b>-16.299</b> |                   |
| ΓΕΝΝΗΘΕΝΤΑ ΝΕΚΡΑ                       | 431           | 446            | 3,48              |
| ΘΑΝΑΤΟΙ ΒΡΕΦΩΝ                         | 357           | 293            | -17,93            |
| ΔΕΙΚΤΗΣ ΒΡΕΦΙΚΗΣ ΘΝΗΣΙΜΟΤΗΤΑΣ          | 3,4           | 2,9            | -14,71            |
| ΜΕΣΗ ΗΛΙΚΙΑ ΑΝΔΡΩΝ (κατά τον θάνατο)   | 74,82         | 74,79          | -0,04             |
| ΜΕΣΗ ΗΛΙΚΙΑ ΓΥΝΑΙΚΩΝ (κατά τον θάνατο) | 80,44         | 80,64          | 0,25              |

**ΠΙΝΑΚΑΣ 2 : ΓΕΝΝΗΣΕΙΣ & ΘΑΝΑΤΟΙ ΚΑΤΑ ΠΕΡΙΦΕΡΕΙΑ\*, ΕΤΟΥΣ 2012**

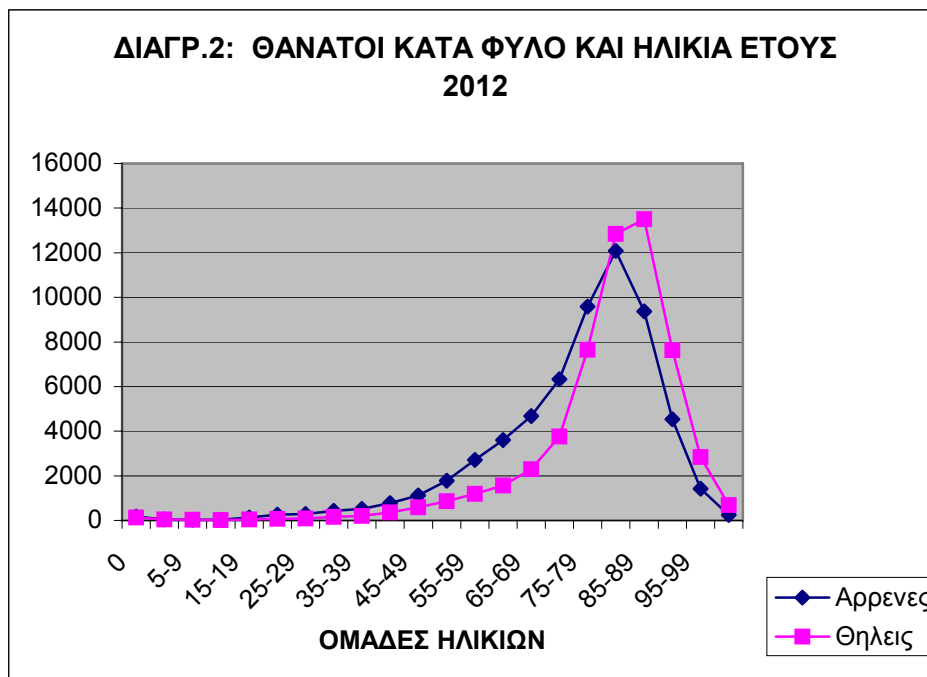
| ΠΕΡΙΦΕΡΕΙΑ                  | ΓΕΝΝΗΣΕΙΣ     | ΘΑΝΑΤΟΙ       | ΔΙΑΦΟΡΑ       |
|-----------------------------|---------------|---------------|---------------|
| ΑΝΑΤΟΛΙΚΗ ΜΑΚΕΔΟΝΙΑ & ΘΡΑΚΗ | 5167          | 7372          | -2205         |
| ΚΕΝΤΡΙΚΗ ΜΑΚΕΔΟΝΙΑ          | 17900         | 19788         | -1888         |
| ΔΥΤΙΚΗ ΜΑΚΕΔΟΝΙΑ            | 1917          | 3468          | -1551         |
| ΘΕΣΣΑΛΙΑ                    | 6529          | 8770          | -2241         |
| ΗΠΕΙΡΟΣ                     | 3215          | 4205          | -990          |
| ΙΟΝΙΑ ΝΗΣΙΑ                 | 1241          | 2741          | -1500         |
| ΔΥΤΙΚΗ ΕΛΛΑΔΑ               | 5504          | 8445          | -2941         |
| ΣΤΕΡΕΑ ΕΛΛΑΔΑ               | 1530          | 7110          | -5580         |
| ΠΕΛΟΠΟΝΝΗΣΟΣ                | 2768          | 8179          | -5411         |
| ΑΤΤΙΚΗ                      | 44305         | 35192         | 9113          |
| ΒΟΡΕΙΟ ΑΙΓΑΙΟ               | 1327          | 2528          | -1201         |
| ΝΟΤΙΟ ΑΙΓΑΙΟ                | 2046          | 2717          | -671          |
| ΚΡΗΤΗ                       | 6922          | 6155          | 767           |
| <b>ΣΥΝΟΛΟ</b>               | <b>100371</b> | <b>116670</b> | <b>-16299</b> |



\* τόπος συμβάντος

**ΠΙΝΑΚΑΣ 3 :ΘΑΝΑΤΟΙ ΚΑΤΑ ΦΥΛΟ & ΗΛΙΚΙΑ, 2012-2011**

|                  | 2012          |              |              | 2011           |               |               |
|------------------|---------------|--------------|--------------|----------------|---------------|---------------|
|                  | ΣΥΝΟΛΟ        | ΑΡΡΕΝΕΣ      | ΘΗΛΕΙΣ       | ΣΥΝΟΛΟ         | ΑΡΡΕΝΕΣ       | ΘΗΛΕΙΣ        |
| <b>ΣΥΝΟΛΟ</b>    | <b>116670</b> | <b>60137</b> | <b>56533</b> | <b>111.099</b> | <b>57.999</b> | <b>53.100</b> |
| Κάτω του 1 έτους | 293           | 168          | 125          | 357            | 197           | 160           |
| 1-4              | 77            | 38           | 39           | 80             | 50            | 30            |
| 5-9              | 53            | 30           | 23           | 55             | 34            | 21            |
| 10-14            | 48            | 30           | 18           | 73             | 37            | 36            |
| 15-19            | 181           | 135          | 46           | 186            | 129           | 57            |
| 20-24            | 328           | 261          | 67           | 364            | 280           | 84            |
| 25-29            | 377           | 289          | 88           | 429            | 341           | 88            |
| 30-34            | 583           | 427          | 156          | 574            | 410           | 164           |
| 35-39            | 722           | 517          | 206          | 727            | 491           | 236           |
| 40-44            | 1129          | 776          | 353          | 1.143          | 810           | 333           |
| 45-49            | 1708          | 1125         | 583          | 1.747          | 1.198         | 549           |
| 50-54            | 2640          | 1780         | 860          | 2.648          | 1.832         | 816           |
| 55-59            | 3899          | 2712         | 1187         | 3.794          | 2.653         | 1.141         |
| 60-64            | 5165          | 3606         | 1559         | 5.071          | 3.469         | 1.602         |
| 65-69            | 6965          | 4674         | 2291         | 6.404          | 4.339         | 2.065         |
| 70-74            | 10082         | 6322         | 3760         | 10.238         | 6.416         | 3.822         |
| 75-79            | 17233         | 9581         | 7652         | 16.923         | 9.484         | 7.439         |
| 80-84            | 24937         | 12087        | 12850        | 23.684         | 11.426        | 12.258        |
| 85 και άνω       | 40250         | 15579        | 24671        | 36.602         | 14.403        | 22.199        |



### **ΙΙΙ. ΓΑΜΟΙ – ΣΥΜΦΩΝΑ ΣΥΜΒΙΩΣΗΣ**

Οι γάμοι, κατά το 2012, ανήλθαν σε 49.710, έναντι 55.099 το 2011 (ΠΙΝ.4), παρουσιάζοντας μείωση 9,8% .

Το μεγαλύτερο ποσοστό της μείωσης (15,64%) σημειώθηκε στους θρησκευτικούς γάμους οι οποίοι κατά το 2012 ανήλθαν σε 23.980, έναντι 28.427 το 2011.

Αντιθέτως οι πολιτικοί γάμοι υπερέβησαν τους θρησκευτικούς κατά 3,6%. Συγκεκριμένα σε σύνολο 49.710 γάμων, οι θρησκευτικοί ήταν 23.980 (ποσοστό 48,2%) και οι πολιτικοί 25.730 (ποσοστό 51,8%) [πίνακας 4]

Η μέση ηλικία των γυναικών κατά τον πρώτο γάμο, για το 2012, ήταν 29,6 έτη ενώ το 2011 ήταν 29.4. Η αντίστοιχη μέση ηλικία των ανδρών για το 2012 ήταν 32,5 έτη ενώ το 2011 ήταν 32.4. Σημειώνεται ότι στο σύνολο των 49.710 γάμων, οι γυναίκες που τελέσαν πρώτο γάμο ήταν 44.217, ενώ οι άντρες ήταν 43.779 και οι ηλικίες κυμαίνονταν από 13 έως άνω των 80 (ΠΙΝ.5, ΔΙΑΓΡ. 3).

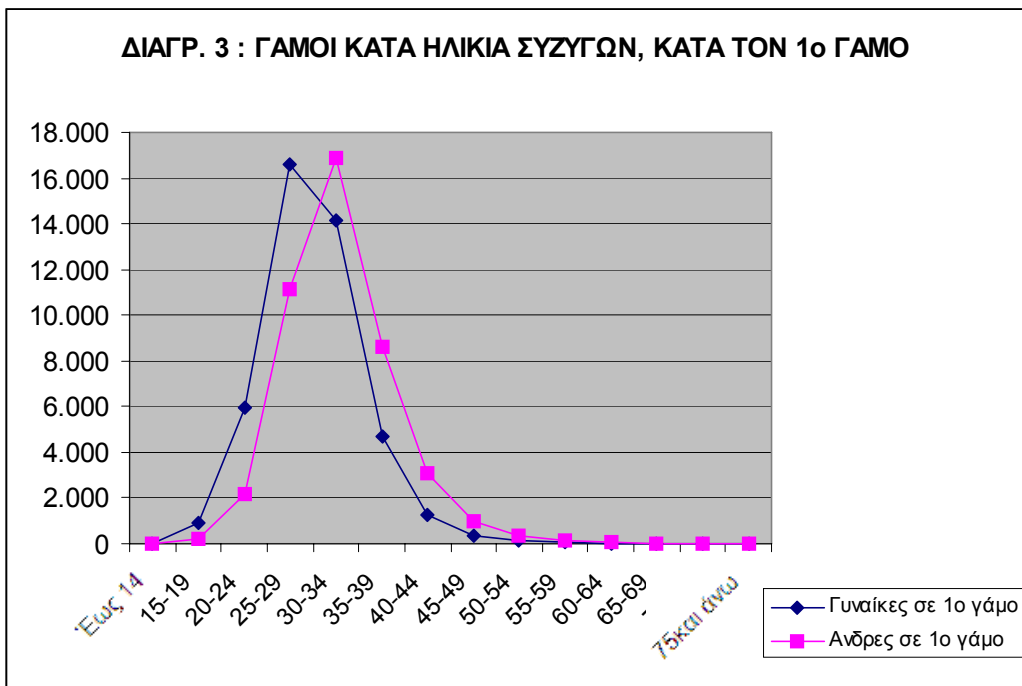
**Πίνακας 4. ΓΑΜΟΙ – ΣΥΜΦΩΝΑ ΣΥΜΒΙΩΣΗΣ: 2011 – 2012**

| ΕΤΟΣ                        | ΓΑΜΟΙ         |               |              |            |              |           | ΣΥΜΦΩΝΑ ΣΥΜΒΙΩΣΗΣ |
|-----------------------------|---------------|---------------|--------------|------------|--------------|-----------|-------------------|
|                             | ΣΥΝΟΛΟ        | ΘΡΗΣΚΕΥΤΙΚΟΙ  | ΠΟΛΙΤΙΚΟΙ    | ΣΥΝΟΛΟ     | ΘΡΗΣΚΕΥΤΙΚΟΙ | ΠΟΛΙΤΙΚΟΙ | ΣΥΝΟΛΟ            |
| <b>2011</b>                 | <b>55.099</b> | 28.427        | 26.672       | <b>100</b> | 51.6%        | 48,40%    | <b>185</b>        |
| <b>2012</b>                 | <b>49.710</b> | 23.980        | 25.730       | <b>100</b> | 48.2%        | 51.80%    | <b>314</b>        |
| <b>% μεταβολή 2012/2011</b> | <b>-9,78</b>  | <b>-15,64</b> | <b>-3,53</b> |            |              |           | <b>69,73</b>      |

**Πίνακας 5. Γάμοι κατά ηλικία συζύγων κατά τον 1ο γάμο, έτους 2012**

| Ομάδες ηλικιών | Γυναίκες σε 1ο γάμο | Άνδρες σε 1ο γάμο |
|----------------|---------------------|-------------------|
| Έως 14         | 29                  | 1                 |
| 15-19          | 922                 | 204               |
| 20-24          | 5.932               | 2.202             |
| 25-29          | <b>16.617</b>       | 11.164            |
| 30-34          | 14.124              | <b>16.847</b>     |
| 35-39          | 4.668               | 8.598             |
| 40-44          | 1.263               | 3.098             |
| 45-49          | 385                 | 979               |
| 50-54          | 165                 | 366               |
| 55-59          | 71                  | 168               |
| 60-64          | 22                  | 90                |
| 65-69          | 11                  | 29                |
| 70-74          | 4                   | 17                |
| 75 και άνω     | 4                   | 16                |
| <b>ΣΥΝΟΛΟ</b>  | <b>44.217</b>       | <b>43.779</b>     |

**ΔΙΑΓΡ. 3 : ΓΑΜΟΙ ΚΑΤΑ ΗΛΙΚΙΑ ΣΥΖΥΓΩΝ, ΚΑΤΑ ΤΟΝ 1ο ΓΑΜΟ**



Τέλος, τα **Σύμφωνα Συμβίωσης** το 2012 αυξήθηκαν κατά 69,7% σε σχέση με το 2011 (ΠΙΝ.4). Για τη χρονική περίοδο από το 2009 (πρώτο έτος εφαρμογής τους) έως το 2012, τα Σύμφωνα Συμβίωσης ανέρχονται σε 161 , 180, 185, και 314 αντίστοιχα, δηλαδή καταγράφηκαν συνολικά 840 σύμφωνα Συμβίωσης στο σύνολο της Χώρας (ΠΙΝ.6)

**ΠΙΝΑΚΑΣ 6: ΣΥΜΦΩΝΑ ΣΥΜΒΙΩΣΗΣ ΑΝΑ ΠΕΡΙΦΕΡΕΙΑ, 2009- 2012**

| <b>A/A</b> | <b>ΠΕΡΙΦΕΡΕΙΑ</b>           | <b>2009-2012</b> | <b>%</b> |
|------------|-----------------------------|------------------|----------|
| 1          | ΑΤΤΙΚΗ                      | <b>545</b>       | 64,88%   |
| 2          | ΚΕΝΤΡΙΚΗ ΜΑΚΕΔΟΝΙΑ          | <b>78</b>        | 9,29%    |
| 3          | ΚΡΗΤΗ                       | <b>50</b>        | 5,95%    |
| 4          | ΝΟΤΙΟ ΑΙΓΑΙΟ                | <b>33</b>        | 3,93%    |
| 5          | ΘΕΣΣΑΛΙΑ                    | <b>28</b>        | 3,33%    |
| 6          | ΙΟΝΙΑ ΝΗΣΙΑ                 | <b>22</b>        | 2,62%    |
| 7          | ΠΕΛΟΠΟΝΝΗΣΟΣ                | <b>16</b>        | 1,90%    |
| 8          | ΣΤΕΡΕΑ ΕΛΛΑΔΑ               | <b>16</b>        | 1,90%    |
| 9          | ΔΥΤΙΚΗ ΕΛΛΑΔΑ               | <b>16</b>        | 1,90%    |
| 10         | ΑΝΑΤΟΛΙΚΗ ΜΑΚΕΔΟΝΙΑ & ΘΡΑΚΗ | <b>10</b>        | 1,19%    |
| 11         | ΗΠΕΙΡΟΣ                     | <b>10</b>        | 1,19%    |
| 12         | ΔΥΤΙΚΗ ΜΑΚΕΔΟΝΙΑ            | <b>9</b>         | 1,07%    |
| 13         | ΒΟΡΕΙΟ ΑΙΓΑΙΟ               | <b>7</b>         | 0,83%    |
|            | <b>ΣΥΝΟΛΟ</b>               | <b>840</b>       | 100,00%  |

## ΕΠΕΞΗΓΗΜΑΤΙΚΕΣ ΣΗΜΕΙΩΣΕΙΣ

|                                |   |
|--------------------------------|---|
| <b>Φυσική Κίνηση Πληθυσμού</b> | Η Έρευνα Φυσικής Κίνησης Πληθυσμού με τη σημερινή της μορφή διενεργείται από το 1956. Με τη συνεργασία των Περιφερειακών Γραφείων της ΕΛ.ΣΤΑΤ. συλλέγονται, σε μηνιαία βάση, τα ατομικά στατιστικά στοιχεία για τους Γάμους, Γεννήσεις, Θανάτους και Σύμφωνα Συμβίωσης από όλα τα Ληξιαρχεία της χώρας. Τα αποτελέσματα εξάγονται σε ετήσια βάση.   |
| <b>Νομικό πλαίσιο</b>          | Η παρούσα έρευνα είναι πλήρως εναρμονισμένη με την Ευρωπαϊκή πρακτική. Η κύρια νομοθετική πράξη είναι ο Νόμος 344/76 «Περί ληξιαρχικών πράξεων» που καθορίζει τις υποχρεώσεις των ληξιάρχων στη συλλογή και εν συνεχεία διαβίβαση των στοιχείων και ο Ν.3832/2010 «Περί Ελληνικού Στατιστικού Συστήματος»   |
| <b>Κάλυψη</b>                  | Η έρευνα είναι απογραφική και περιλαμβάνει το σύνολο των γάμων – γεννήσεων- θανάτων και Συμφώνων Συμβίωσης που πραγματοποιούνται στην Επικράτεια.   |
| <b>Περίοδος Αναφοράς</b>       | 1/1/2012-31/12/2012   |
| <b>Ορισμοί</b>                 | <p><b>Βρεφική θνησιμότητα:</b> Η αναλογία των θανάτων βρεφών ηλικίας κάτω του ενός έτους κατά τη διάρκεια του έτους αναφοράς στον αριθμό των γεννήσεων ζώντων στο ίδιο έτος. Η αναλογία εκφράζεται ανά 1.000 γεννήσεις ζώντων.</p> <p><b>Νεογνική θνησιμότητα:</b> Η αναλογία των θανάτων βρεφών ηλικίας κάτω των <b>28 ημερών</b> κατά τη διάρκεια του έτους αναφοράς στον αριθμό των γεννήσεων ζώντων στο ίδιο έτος. Η αναλογία εκφράζεται ανά 1.000 γεννήσεις ζώντων.</p> <p><b>Περιγεννητική θνησιμότητα:</b> Η αναλογία των θανάτων βρεφών ηλικίας κάτω της <b>μιας εβδομάδας</b> και των γεννήσεων νεκρών κατά τη διάρκεια του έτους αναφοράς στον αριθμό των γεννήσεων (περιλαμβανομένων των γεννήσεων νεκρών) στο ίδιο έτος. Η αναλογία εκφράζεται ανά 1.000 γεννήσεις.</p> <p>Η «<b>μέση ηλικία της μητέρας</b> κατά τη γέννηση» υπολογίζεται επί των γεννήσεων ζώντων.</p> <p><b>Φυσική μεταβολή</b> (Φυσικό Ισοζύγιο): Η διαφορά των Γεννήσεων – θανάτων, χωρίς τον συνυπολογισμό της καθαρής μετανάστευσης (εισερχόμενοι-εξερχόμενοι μετανάστες).</p> |
| <b>Μεθοδολογία</b>             | Τα στοιχεία της Φυσικής -Κίνησης Πληθυσμού μετά τη συλλογή τους από τα Ληξιαρχεία της Χώρας, ελέγχονται ποιοτικά, επεξεργάζονται και πινακοποιούνται.   |
| <b>Παραπομπές</b>              | Περισσότερες πληροφορίες (πίνακες, μεθοδολογία) σχετικά με την Φυσική Κίνηση Πληθυσμού μπορούν να αναζητηθούν στην ιστοσελίδα της ΕΛ.ΣΤΑΤ <a href="http://www.statistics.gr">http://www.statistics.gr</a> , στο σύνδεσμο «Στατιστικά Θέματα > Φυσική Κίνηση Πληθυσμού>  |