



Δ Ε Λ Τ Ι Ο Τ Υ Π Ο Υ

ΧΟΡΗΓΗΣΗ ΑΔΕΙΩΝ ΚΥΚΛΟΦΟΡΙΑΣ ΟΧΗΜΑΤΩΝ: Δεκέμβριος 2015

Η Ελληνική Στατιστική Αρχή ανακοινώνει ότι κατά το μήνα Δεκέμβριο του 2015 κυκλοφόρησαν για πρώτη φορά 9.488 αυτοκίνητα (καινούργια ή μεταχειρισμένα εξωτερικού) έναντι 8.867 που κυκλοφόρησαν τον αντίστοιχο μήνα του έτους 2014, παρουσιάζοντας αύξηση 7,0%. Αύξηση 69,3% είχε παρουσιάσει η κυκλοφορία για πρώτη φορά αυτοκινήτων (καινούργιων ή μεταχειρισμένων εξωτερικού) τον Δεκέμβριο του έτους 2014 σε σχέση με τον αντίστοιχο μήνα του 2013 (Πίνακας 1 - Γράφημα 1). Τα καινούργια αυτοκίνητα που κυκλοφόρησαν τον Δεκέμβριο του 2015 ανέρχονται σε 7.451 έναντι 7.094 που κυκλοφόρησαν τον αντίστοιχο μήνα του έτους 2014, παρουσιάζοντας αύξηση 5,0%.

Η κυκλοφορία νέων μοτοσυκλετών κυβισμού άνω των 50 cc (καινούργιων και μεταχειρισμένων εξωτερικού) κατά το μήνα Δεκέμβριο του 2015, ανήλθε σε 3.332 έναντι 934 τον αντίστοιχο μήνα του έτους 2014, παρουσιάζοντας αύξηση 256,7%. Αύξηση 24,4% είχε παρουσιάσει η κυκλοφορία νέων μοτοσυκλετών (άνω των 50 cc) τον Δεκέμβριο του 2014 σε σχέση με τον αντίστοιχο μήνα του 2013 (Πίνακας 1 - Γράφημα 1). Οι καινούργιες μοτοσυκλέτες που κυκλοφόρησαν τον Δεκέμβριο του 2015 ανέρχονται σε 3.234 έναντι 863 που κυκλοφόρησαν τον αντίστοιχο μήνα του έτους 2014, παρουσιάζοντας αύξηση 274,7%.

Την περίοδο Ιανουαρίου - Δεκεμβρίου 2015 κυκλοφόρησαν για πρώτη φορά 116.168 αυτοκίνητα (καινούργια ή μεταχειρισμένα εξωτερικού) έναντι 102.359 που κυκλοφόρησαν την αντίστοιχη περίοδο του έτους 2014, παρουσιάζοντας αύξηση 13,5 %. Αύξηση 30,2% είχε παρουσιάσει το δωδεκάμηνο Ιανουαρίου - Δεκεμβρίου του 2014 σε σχέση με το αντίστοιχο του 2013 (Πίνακας 2 - Γραφήματα 2,3). Τα καινούργια αυτοκίνητα που κυκλοφόρησαν την περίοδο Ιανουαρίου - Δεκεμβρίου 2015 ανέρχονται σε 81.471 έναντι 76.132 που κυκλοφόρησαν την αντίστοιχη περίοδο του έτους 2014, παρουσιάζοντας αύξηση 7,0%.

Η κυκλοφορία νέων μοτοσυκλετών (άνω των 50 cc) κατά την περίοδο Ιανουαρίου - Δεκεμβρίου 2015 ανήλθε σε 36.607, έναντι 33.578 που κυκλοφόρησαν την αντίστοιχη περίοδο του έτους 2014, παρουσιάζοντας αύξηση 9,0%. Αύξηση 9,2% είχε παρουσιάσει το δωδεκάμηνο Ιανουαρίου - Δεκεμβρίου του 2014 σε σχέση με το αντίστοιχο του 2013 (Πίνακας 2 - Γραφήματα 2,3). Οι καινούργιες μοτοσυκλέτες που κυκλοφόρησαν την περίοδο Ιανουαρίου - Δεκεμβρίου 2015 ανέρχονται σε 34.485 έναντι 31.922 που κυκλοφόρησαν την αντίστοιχη περίοδο του έτους 2014, παρουσιάζοντας αύξηση 8,0%.

Πληροφορίες:

Δ/ση Στατιστικών Τομέα Εμπορίου και Υπηρεσιών
Τμήμα Μεταφορών, Επικοινωνιών και ΜΜΕ

Κων/νος Μενεξές

Τηλέφωνο : 213 1352500

FAX : 213 1352496

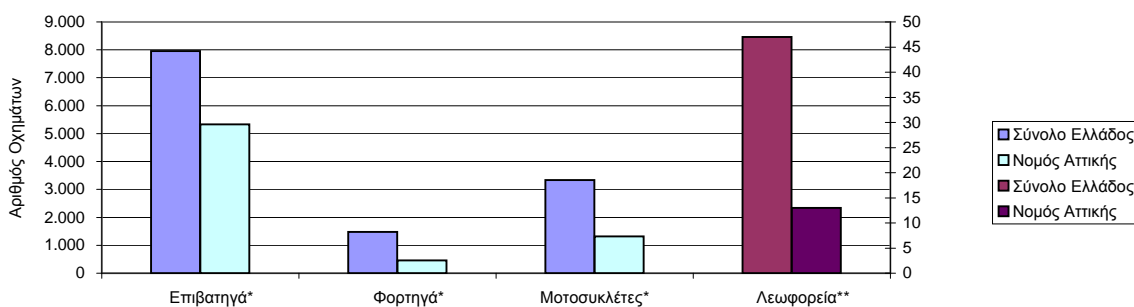
e-mail : k.menexes@statistics.gr

Πίνακας 1. Οχήματα που κυκλοφόρησαν για πρώτη φορά στην Ελλάδα: Δεκέμβριος 2013 - 2015

Κατηγορία οχημάτων	Δεκέμβριος						Μεταβολή (%)			
	2015		2014		2013		2015/2014		2014/2013	
	Σύνολο	Από αυτά μεταχειρ.	Σύνολο	Από αυτά, μεταχειρ.	Σύνολο	Από αυτά, μεταχειρ.	Σύνολο	Από αυτά, μεταχειρ.	Σύνολο	Από αυτά, μεταχειρ.
Σύνολο Ελλάδος										
Σύνολο οχημάτων	12.820	2.135	9.801	1.844	5.988	755	30,8	15,8	63,7	144,2
1. Αυτοκίνητα	9.488	2.037	8.867	1.773	5.237	733	7,0	14,9	69,3	141,9
Επιβατηγά	7.960	1.148	7.303	920	4.512	264	9,0	24,8	61,9	248,5
Λεωφορεία	47	39	61	55	32	25	-23,0	-29,1	90,6	120,0
Φορτηγά	1.481	850	1.503	798	693	444	-1,5	6,5	116,9	79,7
2. Μοτοσυκλέτες > 50 cc	3.332	98	934	71	751	22	256,7	38,0	24,4	222,7
Νομός Αττικής										
Σύνολο οχημάτων	7.127	738	6.078	591	3.836	241	17,3	24,9	58,4	145,2
1. Αυτοκίνητα	5.805	721	5.548	573	3.390	235	4,6	25,8	63,7	143,8
Επιβατηγά	5.335	529	4.897	381	3.175	121	8,9	38,8	54,2	214,9
Λεωφορεία	13	9	29	27	6	5	-55,2	-66,7	383,3	440,0
Φορτηγά	457	183	622	165	209	109	-26,5	10,9	197,6	51,4
2. Μοτοσυκλέτες > 50 cc	1.322	17	530	18	446	6	149,4	-5,6	18,8	200,0

Κατηγορία οχημάτων	Μ.Ο Ιαν. 2015 - Δεκ. 2015		Μ.Ο Ιαν. 2014 - Δεκ. 2014		Μεταβολή (%)	
	Σύνολο	Από αυτά, μεταχειρ.	Σύνολο	Από αυτά, μεταχειρ.	Μ.Ο Ιαν. 2015 - Δεκ. 2015 / Μ.Ο Ιαν. 2014 - Δεκ. 2014	
					Σύνολο	Από αυτά, μεταχειρ.
Σύνολο Ελλάδος						
Σύνολο οχημάτων	12.732	3.069	11.328	2.323	12,4	32,1
1. Αυτοκίνητα	9.681	2.892	8.530	2.185	13,5	32,4
Επιβατηγά	8.013	1.721	7.037	1.136	13,9	51,5
Λεωφορεία	56	46	68	54	-17,6	-14,8
Φορτηγά	1.612	1.125	1.425	995	13,1	13,1
2. Μοτοσυκλέτες > 50 cc	3.051	177	2.798	138	9,0	28,3

Γράφημα 1. Νέες εγγραφές οχημάτων: Δεκέμβριος 2015



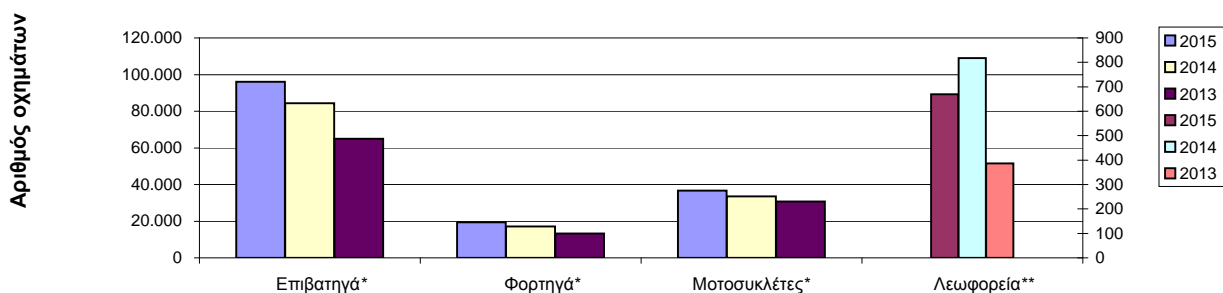
* Για τα Επιβατηγά, Φορτηγά και Μοτοσυκλέτες ισχύει η κλίμακα του αριστερού άξονα

** Για τα Λεωφορεία ισχύει η κλίμακα του δεξιού άξονα

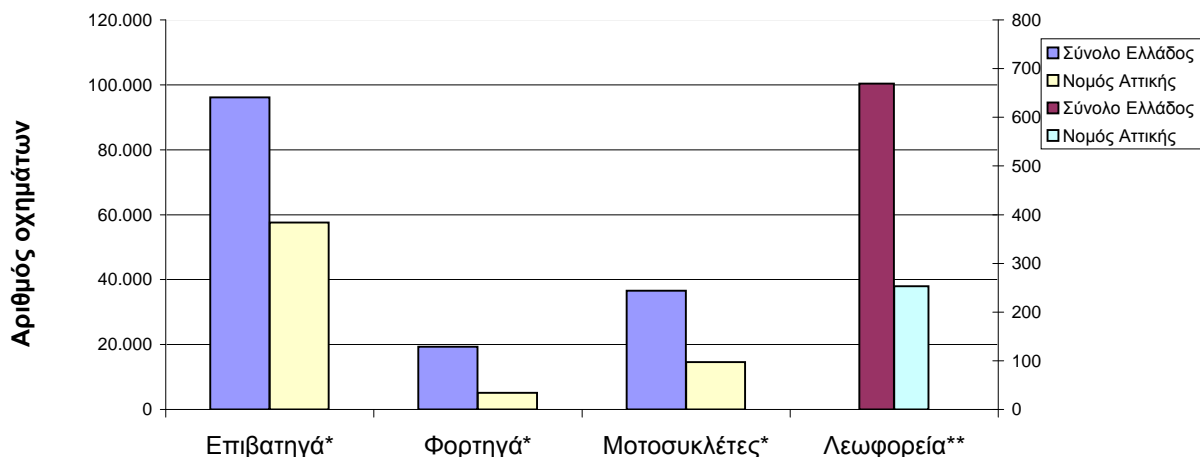
Πίνακας 2. Οχήματα που κυκλοφόρησαν για πρώτη φορά στην Ελλάδα: Ιαν. - Δεκ. 2013 - 2015

Κατηγορία οχημάτων	Ιανουάριος - Δεκέμβριος						Μεταβολή (%)			
	2015		2014		2013		2015/2014		2014/2013	
	Σύνολο	Από αυτά, μεταχειρ.	Σύνολο	Από αυτά, μεταχειρ.	Σύνολο	Από αυτά, μεταχειρ.	Σύνολο	Από αυτά, μεταχειρ.	Σύνολο	Από αυτά, μεταχειρ.
Σύνολο Ελλάδος										
Σύνολο οχημάτων	152.775	36.819	135.937	27.883	109.372	17.420	12,4	32,0	24,3	60,1
1. Αυτοκίνητα	116.168	34.697	102.359	26.227	78.630	16.176	13,5	32,3	30,2	62,1
Επιβατηγά	96.151	20.654	84.445	13.635	64.932	6.273	13,9	51,5	30,1	117,4
Λεωφορεία	669	546	817	649	386	289	-18,1	-15,9	111,7	124,6
Φορτηγά	19.348	13.497	17.097	11.943	13.312	9.614	13,2	13,0	28,4	24,2
2. Μοτοσυκλέτες > 50 cc	36.607	2.122	33.578	1.656	30.742	1.244	9,0	28,1	9,2	33,1
Νομός Αττικής										
Σύνολο οχημάτων	77.526	10.081	69.540	7.085	56.117	3.754	11,5	42,3	23,9	88,7
1. Αυτοκίνητα	62.946	9.741	55.904	6.805	43.239	3.533	12,6	43,1	29,3	92,6
Επιβατηγά	57.574	7.271	50.859	4.510	40.027	2.005	13,2	61,2	27,1	124,9
Λεωφορεία	253	195	317	226	128	88	-20,2	-13,7	147,7	156,8
Φορτηγά	5.119	2.275	4.728	2.069	3.084	1.440	8,3	10,0	53,3	43,7
2. Μοτοσυκλέτες > 50 cc	14.580	340	13.636	280	12.878	221	6,9	21,4	5,9	26,7

Γράφημα 2. Σύγκριση χορήγησης νέων αδειών κυκλοφορίας οχημάτων Ιανουαρίου - Δεκεμβρίου 2013, 2014, 2015



Γράφημα 3. Νέες εγγραφές οχημάτων: Ιανουάριος - Δεκέμβριος 2015



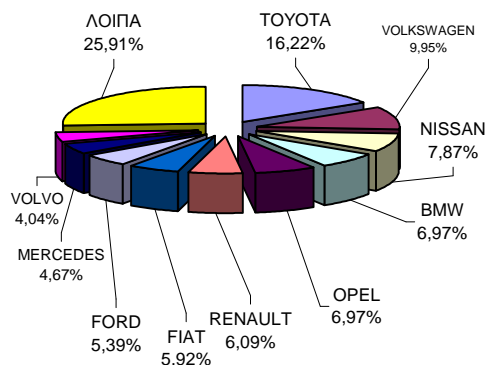
* Για τα Επιβατηγά, Φορτηγά και Μοτοσυκλέτες ισχύει η κλίμακα του αριστερού άξονα

** Για τα Λεωφορεία ισχύει η κλίμακα του δεξιού άξονα

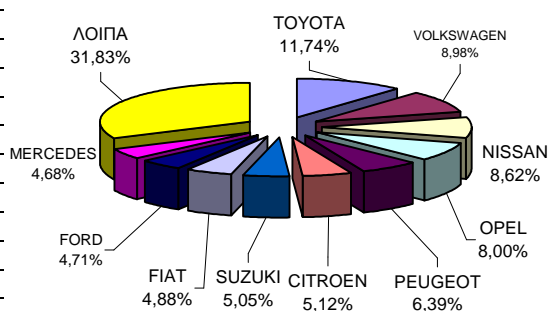
**Πίνακας 3. Πωλήσεις καινούργιων και μεταχειρισμένων επιβατηγών κατά μάρκα:
Δεκέμβριος και Ιανουάριος - Δεκέμβριος 2015**

Μάρκες	Επιβατηγά			
	Δεκέμβριος		Ιαν. - Δεκ.	
	καιν.	μεταχ.	καιν.	μεταχ.
ALFA LANCIA	-	-	-	1
ALFA ROMEO	73	15	477	139
AUDI	202	25	2.651	488
AUSTIN-ROVER	-	-	-	1
BENTLEY	-	1	-	2
BMW	475	37	2.988	560
CADILLAC	-	-	-	2
CHEVROLET	-	1	2	21
CHRYSLER	-	1	-	7
CITROEN	259	53	3.866	1.052
DACIA	32	3	319	44
DAEWOO	-	-	1	16
DAIHATSU	-	3	-	61
DETHLEFFS	-	1	-	31
DODGE	-	-	-	1
FERRARI	-	-	-	3
FIAT	403	67	3.683	1.521
FIAT - PINIFARINA	-	-	-	1
FIAT-IVECO	-	-	-	1
FORD	367	113	3.553	1.646
GM KOREA (CHEVROLET)	22	1	466	44
HOBBY	-	-	-	1
HONDA	39	4	539	92
HUMMER	-	-	-	1
HYUNDAI	206	10	3.068	247
JAGUAR	-	-	6	7
JEEP	67	2	627	57
KIA	91	7	1.402	149
KTM	-	-	-	1
LAMBORGHINI	-	-	-	1
LANCIA	4	3	141	65
LAND ROVER	-	7	36	138
LEXUS	11	2	81	34
LEYLAND	-	-	-	2
LOTUS	-	-	-	1
MASERATI	-	-	-	1
MAZDA	-	3	-	115
MERCEDES	318	74	3.533	1.356
MERCEDES Z.MANTOS	2	-	35	1
MG ROVER	-	-	-	1
MIA	-	-	-	1
MINI	160	20	1.292	258
MITSUBISHI	10	5	279	116
NISSAN	536	50	6.509	631
OPEL	475	162	6.036	3.535
PEUGEOT	172	59	4.824	969
PORSCHE	1	3	20	100
RAGE	-	-	-	1
RENAULT	415	57	2.791	834
ROVER	-	-	-	5
SAAB	-	-	-	8
SEA / MOBILVETT	-	-	-	11
SEAT	96	7	1.623	127
SH AUTO	-	-	1	-
SKODA	119	25	2.238	337
SMART	31	88	736	1.280
SSANGYONG	4	-	22	-
SUBARU	2	1	41	19
SUZUKI	162	21	3.815	604
TALBOT	-	-	-	1
THINK	-	-	-	1
TOYOTA	1.105	147	8.867	2.494
TRIUMPH	-	-	-	1
VOLKSWAGEN	678	57	6.781	1.227
VOLVO	275	13	2.148	182
ΣΥΝΟΛΟ	6.812	1.148	75.497	20.654

**Γράφημα 4. Πωλήσεις καινούργιων επιβατηγών:
Δεκέμβριος 2015**



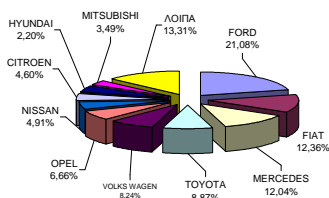
**Γράφημα 5. Πωλήσεις καινούργιων επιβατηγών:
Ιανουάριος - Δεκέμβριος 2015**



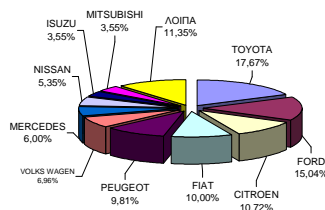
**Πίνακας 4. Πωλήσεις καινούργιων και μεταχειρισμένων φορτηγών κατά μάρκα:
Δεκέμβριος και Ιανουάριος - Δεκέμβριος 2015**

Μάρκες	Φορτηγά			
	Δεκέμβριος		Ιαν. - Δεκ.	
	καιν. μεταχ.	καιν. μεταχ.	καιν. μεταχ.	καιν. μεταχ.
ASTRA	-	-	-	2
BERLIET	-	-	-	1
BMW	-	-	-	1
CHEVROLET	-	-	-	3
CHRYSLER	-	-	-	2
CITROEN	29	25	627	341
CITROEN SMYRLIADIS	-	-	-	2
CITROEN STATHIS	-	-	-	1
CONTRUCK MECHANICA	3	-	-	4
DACIA	-	-	-	23
DAF	1	16	13	236
DAF A. KAOUSSIS SA	-	-	-	3
DAF DYNA TRAILERS S.A.	6	-	-	7
DAF SMYRLIADIS	-	-	-	1
DAF TOUMBAS D. & Co L.P.	8	-	-	8
DAF ΗΦΑΙΣΤΟΣ ΣΤΕΦΑΝΟΣ	-	-	-	6
DAIHATSU	-	2	-	6
DENNIS EAGLE	-	-	-	1
DODGE	-	-	-	7
FIAT	78	104	585	1.619
FIAT-IVECO	-	-	-	66
FORD	133	102	880	1.517
FORD AVF HELLAS	1	-	-	1
FORD STATHIS	-	-	-	1
G.M.C.	-	-	-	2
GENERAL MOTORS	-	-	-	1
HONDA	-	-	-	1
HYUNDAI	-	4	-	54
ISUZU	18	12	208	174
IVECO	3	6	20	120
IVECO A. KAOUSSIS SA	1	-	-	31
IVECO KOSKERIDIS	1	-	-	4
IVECO STATHIS	-	-	-	2
IVECO ΗΦΑΙΣΤΟΣ ΣΤΕΦΑΝΟΣ	2	-	-	15
IVECO ΟΡΦΑΝΙΔΗΣ Θ. ΝΙΚΟ	-	-	-	2
IVECO MAGIRUS	-	-	-	1
IVECO MAGIRUS ΣΦΑΝΤΟΣ	-	-	-	3
JEEP	-	-	-	2
KIA	-	-	-	8
KOSKERIDIS	-	-	-	1
LAND ROVER	-	2	-	5
LLOYD	-	1	-	2
MAFI	-	-	-	1
MAGIRUS	-	-	-	1
MAHINDRA	1	-	-	13
MAN	2	23	12	507
MAN A. KAOUSSIS SA	-	-	-	38
MAN NIKAS	-	-	-	1
MAN ΕΥΣΤΑΘΙΟΣ ΖΥΓΟΥΡΗΣ	-	-	-	2
MAN ΤΑΣΙΑΡΧΟΥ	-	-	-	4
MAN ΤΣΙΤΣΟΠΟΥΛΟΣ ΘΕΟΦ	-	-	-	1
MAZDA	-	28	-	370
MEILLER	4	-	-	6
MERCEDES	76	144	351	2.441
MERCEDES A. KAOUSSIS SA	20	-	-	47
MERCEDES DYNA TRAILERS	-	-	-	2
MERCEDES GENNADIOS TA	-	-	-	1
MERCEDES KOSKERIDIS	-	-	-	1
MERCEDES NIKAS	-	-	-	5
MERCEDES SMYRLIADIS	-	-	-	12
MERCEDES STATHIS	-	-	-	10
MERCEDES A&I ΔΕΡΒΙΣΗΣ	-	-	-	2
MERCEDES ΔΙΚΤΥΟ ΦΟΡΤΗ	-	-	-	5
MERCEDES ΘΕΟΧΑΡΗΣ ΝΤΟ	-	-	-	1
MERCEDES ΚΑΣΕΚΩ Ο.Ε	1	-	-	7
MERCEDES ΤΑΣΙΑΡΧΟΥ	2	-	-	7
MINI	22	48	208	731
MITSUBISHI SMYRLIADIS	-	-	-	3
MITSUBISHI ΕΥΣΤΑΘΙΟΣ ΖΥΓ	-	-	-	1
MITSUBISHI Σ.ΜΑΡΚΕΤΟΣ - Κ	-	-	-	1
MOSCHOU CRANE	-	-	-	1
MULTICAR	-	-	-	1
NISSAN	31	111	313	1.364
NISSAN A. KAOUSSIS SA	-	-	-	1
NISSAN SMYRLIADIS	-	-	-	5
OAF	-	-	-	1
OPEL	42	46	207	760
OPEL STATHIS	-	-	-	1
OZETA CLES	-	-	-	1
PEUGEOT	28	14	574	264
PFAU	-	-	-	3
PFAU MERCEDES	-	-	-	1
PIAGGIO	-	1	28	19
PIAGGIO TOUMBAS D. & Co	1	-	-	1
PIAGGIO & C SPA A. KAOUS	-	-	-	5
RAUSCH GMBH & C	-	-	-	1
RENAULT	4	57	52	771
ROMANITAL S.R.L	-	-	-	1
ROVER	-	2	-	5
SAMSUNG	-	-	-	1
SCANIA	2	12	24	306
SCANIA A. KAOUSSIS SA	-	-	-	1
SCANIA KARKAGGELHS	-	-	-	1
SCANIA SMYRLIADIS	-	-	-	2
SCANIA ΕΥΣΤΑΘΙΟΣ ΖΥΓΟΥΡ	-	-	-	1
SEAT	-	2	6	17
SKODA	-	6	-	148
SOVAB	-	-	-	1
SSANGYONG	2	-	4	3
STEYER	-	-	-	3
SUZUKI	-	-	-	9
TATA	-	1	-	3
TERBERG	-	-	-	20
TOYOTA	56	21	1.034	447
VAUXHALL	-	-	-	1
VOLKS WAGEN	52	39	407	701
VOLKS WAGEN ΘΕΟΧΑΡΗΣ ΝΤ	-	-	-	1
VOLVO	1	20	13	387
VOLVO ΕΥΣΤΑΘΙΟΣ ΖΥΓΟΥΡ	-	-	-	1
ΣΥΝΟΛΟ	631	850	5.851	13.497

**Γράφημα 6. Πωλήσεις καινούργιων φορτηγών:
Δεκέμβριος 2015**



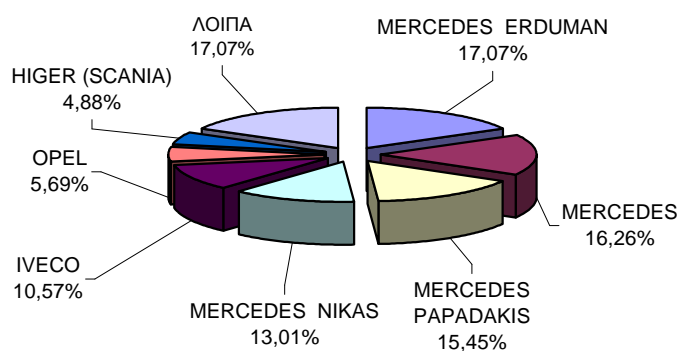
**Γράφημα 7. Πωλήσεις καινούργιων φορτηγών:
Ιανουάριος - Δεκέμβριος 2015**



**Πίνακας 5. Πωλήσεις καινούργιων και μεταχειρισμένων λεωφορείων κατά μάρκα:
Δεκέμβριος και Ιανουάριος - Δεκέμβριος 2015**

Μάρκες	Λεωφορεία			
	Δεκέμβριος		Ιαν. - Δεκ.	
	καιν.	μεταχ.	καιν.	μεταχ.
BOVA	-	2	-	34
CITROEN	-	-	-	1
DAF	-	-	-	2
EOS-COACH	-	-	-	1
EVOBUS	-	3	-	41
FIAT	-	-	-	4
FIAT-IVECO	-	2	-	5
FORD	-	-	2	15
G. AUWARTER	-	-	-	3
HIGER (SCANIA)	-	-	6	1
IRISBUS	-	-	-	2
IRIZAR	-	-	-	1
ISUZU	2	-	2	-
IVECO	2	3	13	11
KASSBOHRER	-	-	-	1
MAN	2	4	3	32
MERCEDES	1	10	20	198
MERCEDES CENTO BUS	-	-	1	-
MERCEDES ERDUMAN	-	-	21	-
MERCEDES NIKAS	-	-	16	-
MERCEDES PAPADAKIS	-	-	19	-
MERCUS	-	-	1	-
NEOPLAN	-	2	-	34
OPEL	-	-	7	-
OTOKAR	-	-	1	-
RENAULT	-	-	-	1
SALVADOR CAETAN	-	-	-	1
SCANIA	-	2	1	36
SETRA	-	2	5	51
SIN MARCA	-	-	-	1
SOVAB	-	-	-	1
TEMSA	-	2	3	31
VAN HOOL	-	1	-	4
VOLKSWAGEN	-	1	-	13
VOLVO	-	5	-	18
XIAMEN KING LONG	1	-	1	3
ΣΦΑΚΙΑΝΑΚΗΣ	-	-	1	-
ΣΥΝΟΛΟ	8	39	123	546

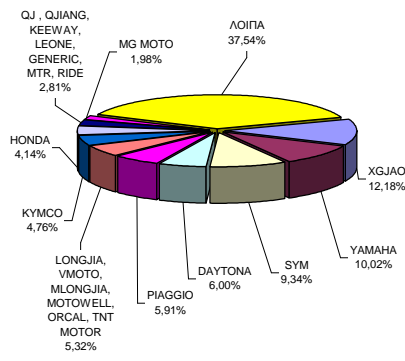
**Γράφημα 8. Πωλήσεις καινούργιων λεωφορείων:
Ιανουάριος - Δεκέμβριος 2015**



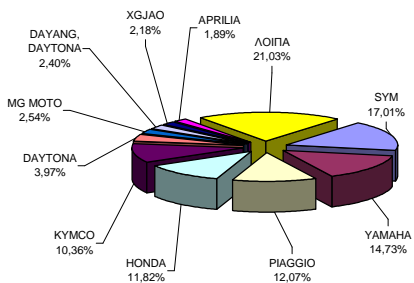
Πίνακας 6. Πωλήσεις καινούργιων και μεταχειρισμένων μοτοσυκλετών κατά μάρκα ή εργοστάσιο κατασκευής:
Δεκέμβριος και Ιανουάριος - Δεκέμβριος 2015

Μάρκες	Μοτοσυκλέτες			
	Δεκέμβριος		Ιαν. - Δεκ.	
	καιν.	μεταχ.	καιν.	μεταχ.
ACCESS, GOES	15	-	59	-
AEON MOTOR	3	-	61	-
APRILIA	19	1	653	62
APRILIA, PIAGGIO, GILERA	-	-	41	-
ARTIC CAT, MASSE	2	-	33	-
BASHAN, MONDIAL, YUKI, APAC	22	-	80	1
BETA	2	-	22	-
BMW	24	-	441	43
BOMBARDIER INC.	2	-	21	1
BUYANG, MX	-	-	8	-
C.P.I. MOTOR CO	-	-	16	-
CFMOTO	20	-	103	-
CFMOTO, MONDIAL, DERRACE	1	-	16	-
CHEETA	-	-	21	-
CHONGQING LIFAN	3	-	8	1
DAELIM	12	-	109	3
DAYANG, DAYTONA	57	-	829	9
DAYTONA	194	-	1.370	9
DERBI	19	-	56	1
DUCATI	11	-	159	9
EAGLE MOTORSPORTS	11	-	11	-
FEISHEN, MONDIA	2	-	15	-
GAS GAS	4	-	11	-
GILERA, PIAGGIO	1	-	21	12
GUAGLIANO-MOTO,IMOTO S.A.,	21	-	21	-
HAOJIANG,SENKE,ZONTES,TAY	-	-	34	-
HARLEY DAVIDSON	-	-	112	26
HER CHEE, ADLY	3	-	14	-
HONDA	134	21	4.075	395
HONLING, SHL, RIYA, TRIMAX, V	3	-	36	-
HSUN,HISUN,APACHI,Q-MOTO,II	1	-	8	-
HUSQVARNA	11	-	55	5
HYOSUNG MOTORS & MACHINE	7	-	9	2
INDIAN MOTORCYC	-	-	13	-
JIAJI,HUATIAN,FEILING,TUTU,EF	4	-	13	-
JIA,JUE,JINDING,LANYING,PEDA	5	-	25	1
JIANSHI	10	-	59	1
JIANSHI,GEMINI	42	-	82	-
JINLING	4	-	7	4
JLAJI,HUATIAN,FEILING,TUTU,E	29	1	188	1
JONWAY, SHENKE, JMSTAR, HU	9	-	20	-
JOYNER	-	-	35	2
KAISAR	43	1	59	1
KAWASAKI	12	2	219	32
KEEWAY, QJ ,QJIANG	5	-	11	1
KENBO	13	-	42	-
KENOS	9	-	20	-
KL	8	-	87	-
KTM	31	3	219	13
KWANG YANG	-	-	-	77
KYMC0	154	6	3.571	164
LIFAN	17	1	102	3
LIFAN,HONLEI,SKYGO,BISAN-LI	36	-	224	1
LIGBEN, HAIZHIMENG, EMEISHA	21	-	30	-
LINGBEN, BINQI,	39	-	39	-
LINGBEN, HAIZHIM	60	-	60	-
LINHAI, KUBA	9	-	83	-
LINTEX, IVA, WK BIKES, SINOCO	7	-	17	-
LML	7	-	76	3
LONCIN	61	-	104	-
LONCIN, KINLON, DORTON, CCM	28	-	70	-
LONGJIA, VMOTO, MLONGJIA, M	172	-	176	-
LONGJIA,RENBO,PRESTO,GINM	13	-	35	-
MALAGUTI	2	-	8	9
MBK	-	2	5	12
MG MOTO	64	-	876	6
MODENAS	42	-	351	1
MOTO GUZZI	-	-	18	2
MOTO S.P.A	1	-	11	-
MV AGUSTA	-	-	15	-
NIPPONIA	1	-	7	-
ODES, LIANGZI, BRANSON	16	-	66	-
PEUGEOT	15	2	296	14
PGO	2	-	11	-
PIAGGIO	191	11	4.163	373
PIAGGIO,APRILIA	2	-	72	-
POLARIS	2	1	22	2
QINGQI, PIONEER, i-moto, SUPE	2	-	9	3
QJ , QJIANG, KEEWAY, LEONE, I	91	-	433	2
QUADRO	-	-	7	-
ROYAL ENFIELD	-	-	7	-
SHANYANG	3	-	43	-
SHINERAY	22	-	121	2
SHINERAY, KUDAKI, LANVERTT	2	-	7	-
SKYJET	34	1	129	2
SKYTEAM,SASIN, CSR, METALK	25	-	120	1
SOKON	2	-	7	-
STANDARD	2	-	13	1
SUKIDA, RARIRO, KAIER, HAOJI	6	-	11	1
SUZUKI	23	3	419	145
SYM	302	7	5.867	99
TGB	1	-	158	1
TRIUMPH	6	-	157	8
TURBHO	-	-	7	-
WANGYE, SANBEN, UM, MONDI	4	-	93	-
X-GEARH WONJAN	12	-	13	-
XGJAO	394	-	752	3
XGJAO,KAISAR,SKYJET,SOKON	26	-	126	2
XINGYUE, QSTRONG,CELIK, GS	22	-	33	1
XINLING, HEROWAY, LEDOW, D	-	-	16	-
YAMAHA	324	30	5.078	497
YIBEN,MEIDUO,VONROAD,WUB	1	-	20	-
YINGANG	-	-	63	-
YINGANG, MOTORAN, DAYTONA	1	-	25	-
YINXIANG,KENBO,CHEETA,FEK	17	-	72	1
YUAN, CELIK, RAMZEY, CASA, T	4	-	7	-
ZHENHUA,CC,Spigaou,KOUNO	8	-	9	-
ZHONGNENG, ZNEN, daDo, DIRE	22	-	244	8
ZONGSHEN, ZIPSTAR, ZEALSUN	24	1	62	1
ZXMC0,ZHONGXING,BEWHEEL	8	-	47	1
ΛΟΙΠΑ	56	4	175	41
ΣΥΝΟΛΟ	3.234	98	34.485	2.122

Γράφημα 9. Πωλήσεις καινούργιων μοτοσυκλετών:
Δεκέμβριος 2015



Γράφημα 10. Πωλήσεις καινούργιων μοτοσυκλετών:
Ιανουάριος - Δεκέμβριος 2015



ΕΠΕΞΗΓΗΜΑΤΙΚΕΣ ΣΗΜΕΙΩΣΕΙΣ

Έρευνα Χορήγησης Αδειών Κυκλοφορίας Οχημάτων

Η Έρευνα των οχημάτων είναι απογραφική. Τα στοιχεία εμφανίζουν τη μάρκα, το είδος και το καινούργιο ή μεταχειρισμένο του οχήματος σε επίπεδο Χώρας. Τα πρωτογενή στοιχεία προέρχονται από το Υπουργείο Υποδομών, Μεταφορών και Δικτύων και προκύπτουν από την έκδοση νέων αδειών κυκλοφορίας οχημάτων. Από τα στοιχεία της Έρευνας εξαιρούνται τα οχήματα που κινούνται επάνω σε τροχιές, τα ηλεκτροκίνητα με κεραιές λεωφορεία (τρόλλεϋ), οι γεωργικοί ελκυστήρες και τα γεωργικά μηχανήματα. Δεν περιλαμβάνονται στους πίνακες του Δελτίου Τύπου τα οχήματα Ενόπλων Δυνάμεων, Σωμάτων Ασφαλείας, Πυροσβεστικής Υπηρεσίας, Κρατικών Υπηρεσιών, Διπλωματικού Σώματος, Ξένων Αποστολών, Αναπήρων Πολέμου, καθώς επίσης και τα δίκυκλα τα οποία έχουν κυβισμό κάτω από 50 cc.

Νομικό πλαίσιο

N. 3832/2010

Περίοδος Αναφοράς

Δεκέμβριος 2015

Κάλυψη

Για την εξαγωγή των μηνιαίων στοιχείων χρησιμοποιήθηκε το Μητρώο του Υπουργείου Υποδομών, Μεταφορών και Δικτύων το οποίο περιέχει όλες τις μηνιαίες μεταβολές στις άδειες ταξινόμησης Οχημάτων στη Χώρα.

Ορισμοί

Αυτοκίνητο όχημα είναι κάθε όχημα, ανεξάρτητα από τον αριθμό των τροχών, που κινείται με μηχανή και προορίζεται να μεταφέρει πρόσωπα ή πράγματα ή και τα δύο μαζί, ευρισκόμενα είτε πάνω στο ίδιο όχημα, είτε σε ρυμουλκούμενο που κινείται από το πρώτο. **Καινούργιο όχημα** χαρακτηρίζεται αυτό που ταξινομείται για πρώτη φορά μέσα στο μήνα στην Ελλάδα και δεν έχει κυκλοφορήσει σε άλλη χώρα. **Μεταχειρισμένο** χαρακτηρίζεται αυτό που ταξινομείται για πρώτη φορά στην χώρα και έχει εισαχθεί ως μεταχειρισμένο από το εξωτερικό.

Αυτοκίνητο επιβατηγό: Το προοριζόμενο για τη μεταφορά κυρίως προσώπων αυτοκίνητο όχημα, 9 κατ' ανώτατο όριο θέσεων μαζί με τη θέση του οδηγού.

Αυτοκίνητο λεωφορείο: Το αυτοκίνητο όχημα που προορίζεται κυρίως για τη μεταφορά προσώπων 10 και άνω θέσεων, συμπεριλαμβανομένης και της θέσης του οδηγού. (Στους πίνακες του Δελτίου Τύπου στην κατηγορία αυτή επιπλέον προσμετρώνται τα αρθρωτά Λεωφορεία).

Αυτοκίνητο φορτηγό: Το αυτοκίνητο όχημα που προορίζεται κυρίως για τη μεταφορά πραγμάτων. (Στους πίνακες του Δελτίου Τύπου στην κατηγορία αυτή επιπλέον προσμετρώνται οι τράκτορες, τα ρυμουλκά φορτηγά, οι τράκτορες με επικαθήμενο (αρθρωτό όχημα) και τα ρυμουλκά με ρυμουλκούμενο (συρμός)).

Μοτοσυκλέτα: Κάθε δίτροχο μηχανοκίνητο όχημα με ή χωρίς καλάθι, του οποίου είτε η μέγιστη εκ κατασκευής ταχύτητα είναι μεγαλύτερη των 45 χιλιομέτρων την ώρα είτε, εάν είναι εξοπλισμένο με κινητήρα εσωτερικής καύσης, ο κυλινδρισμός του κινητήρα είναι μεγαλύτερος των 50 κυβικών εκατοστών. (Στους πίνακες του Δελτίου Τύπου στην κατηγορία αυτή επιπλέον προσμετρώνται τα τρίτροχα οχήματα).

Τρίτροχο όχημα: Το μηχανοκίνητο όχημα με τρεις συμμετρικούς τροχούς, του οποίου είτε η μέγιστη εκ κατασκευής ταχύτητα είναι μεγαλύτερη των 45 χιλιομέτρων την ώρα είτε ο κυλινδρισμός του κινητήρα του είναι μεγαλύτερος των 50 κυβικών εκατοστών, εάν είναι εξοπλισμένο με κινητήρα εσωτερικής καύσης. Επίσης ως τρίτροχο όχημα λογίζεται και το τετράτροχο όχημα, εκτός των ελαφρών τετράτροχων οχημάτων της κατηγορίας των μοτοποδηλάτων, του οποίου το απόβαρο κενού οχήματος, μη συμπεριλαμβανομένου του βάρους του καυσίμου ή του μίγματος καυσίμου - ελαίου ή των συσσωρευτών των ηλεκτρικών οχημάτων, δεν υπερβαίνει τα 400 χιλιόγραμμα, όταν το όχημα προορίζεται για επιβατικές μεταφορές ή τα 550 χιλιόγραμμα, όταν προορίζεται για μεταφορές εμπορευμάτων και του οποίου η μέγιστη καθαρή ισχύς δεν υπερβαίνει τα 15 KW.

Μεθοδολογία

Η έρευνα είναι απογραφική

Παραπομπές

Περισσότερες πληροφορίες (πίνακες, γραφήματα) σχετικά με την έρευνα χορήγησης αδειών κυκλοφορίας οχημάτων μπορούν να αναζητηθούν στη ιστοσελίδα της Ελληνικής Στατιστικής Αρχής www.statistics.gr, στο σύνδεσμο << Στατιστικά Θέματα > Μεταφορές >Οχήματα >Οχήματα(Άδειες Κυκλοφορίας Οχημάτων) -Στόλος Οχημάτων >>