



**ΥΠΟΥΡΓΕΙΟ ΟΙΚΟΝΟΜΙΑΣ & ΟΙΚΟΝΟΜΙΚΩΝ
ΕΘΝΙΚΗ ΣΤΑΤΙΣΤΙΚΗ ΥΠΗΡΕΣΙΑ ΤΗΣ ΕΛΛΑΔΟΣ**

ΜΟΡΦΕΣ ΚΑΙ ΔΙΑΡΚΕΙΑ ΧΡΟΝΟΥ ΕΡΓΑΣΙΑΣ ΣΤΗΝ ΕΛΛΑΔΑ ΤΟΥ 2001

(ΑΠΟΤΕΛΕΣΜΑΤΑ ΕΡΕΥΝΑΣ)

*Λυκούργου 14 – 16, 101 66 Αθήνα
Τηλεφωνικό Κέντρο: 210 3289000, Ηλεκτρονική Διεύθυνση: www.statistics.gr*

1. Εισαγωγή

Η έρευνα για τις μορφές και τη διάρκεια του χρόνου εργασίας διενεργήθηκε σε ολόκληρη τη χώρα με τη χρήση κοινού ερωτηματολογίου για όλα τα Κράτη-Μέλη. Τα ερωτήματα απευθύνθηκαν σε όλους τους εργαζόμενους (και κατά κύριο λόγο, στους μισθωτούς) που ήταν μέλη των 30.863 νοικοκυριών που ερευνήθηκαν κατά το Β' τρίμηνο του έτους 2001 στα πλαίσια της συνεχούς έρευνας εργατικού δυναμικού.

Στους πίνακες και τα διαγράμματα που ακολουθούν παρουσιάζονται ορισμένα από τα αποτελέσματα της έρευνας για τους μισθωτούς που εργάζονται με ευέλικτο ωράριο ή ευέλικτη μορφή εργασίας.

Ως **ευέλικτο ωράριο εργασίας** θεωρήθηκαν οι εξής μορφές εργασίας:

- Ωράριο εργασίας που ρυθμίζεται από **σύμβαση συνολικών ετήσιων ωρών εργασίας**. Σε αυτή την περίπτωση **σταθερό είναι μόνο το σύνολο των ωρών εργασίας μέσα στο έτος** (ή το μέσο πλήθος ωρών εργασίας εβδομαδιαίως). Ο εργοδότης, καθορίζει την κατανομή των ωρών εργασίας μέσα στη διάρκεια της ημέρας ή της εβδομάδας ανάλογα με τις ανάγκες της παραγωγής ή των απαιτούμενων υπηρεσιών. Μέσω αυτών των συμβάσεων αποφεύγονται οι υπερωρίες και οι διαθεσιμότητες.
- Ωράριο εργασίας που χαρακτηρίζεται από **μεταβλητές ώρες εργασίας με σταθερό “πυρήνα”**. Σε αυτή την περίπτωση υπάρχει ένας σταθερός πυρήνας ωρών εργασίας μέσα στη μέρα, που πρέπει να εργαστεί υποχρεωτικά ο εργαζόμενος, και ένα επιπλέον περιθώριο ωρών που μπορούν να χρησιμοποιήσουν κατά βούληση για να εκπληρώσουν τις υποχρεώσεις που προκύπτουν από τη σύμβασή τους. Οι ώρες που “οφείλουν” ή “κερδίζουν” πρέπει να διακανονιστούν μέσα σε μια συγκεκριμένη περίοδο.
- Ωράριο εργασίας που καθορίζεται έπειτα από **αμοιβαία (ατομική) συμφωνία** ή ωράριο που καθορίζει **μόνος του ο εργαζόμενος**.

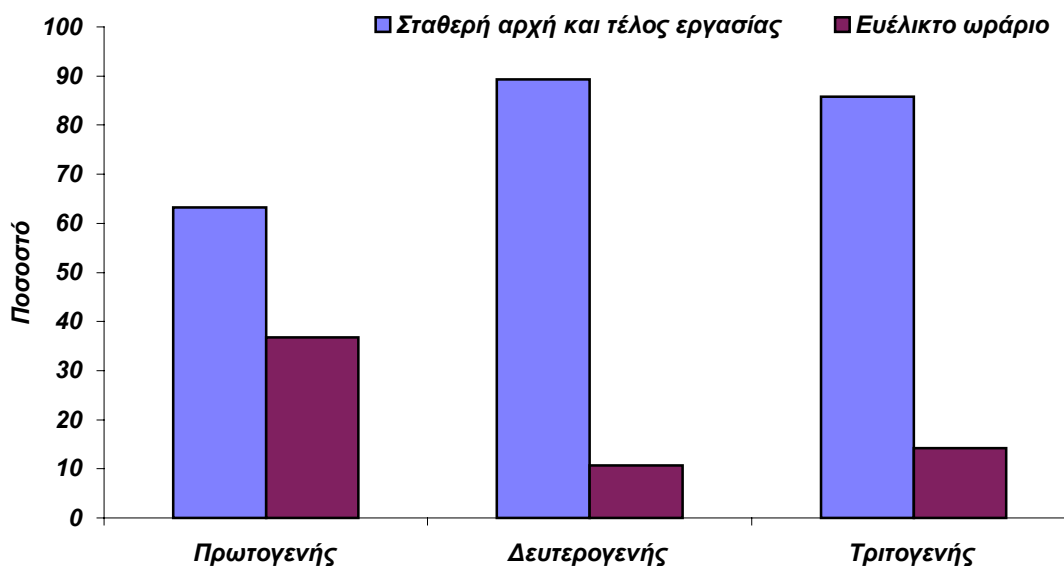
Ως **ευέλικτες μορφές εργασίας** θεωρήθηκαν οι εξής περιπτώσεις:

- Συμβάσεις **ελαχίστου-μεγίστου**: Σε αυτές τις περιπτώσεις **υπάρχει εξασφάλιση ότι ο εργαζόμενος θα εργαστεί ένα ελάχιστο πλήθος ωρών μέσα στην εβδομάδα ή μέσα στον μήνα αλλά το πραγματικό πλήθος ωρών εργασίας μπορεί να είναι τελικά μεγαλύτερο**, ανάλογα με τις ανάγκες του παραγωγικού έργου.
- Συμβάσεις **“μηδενικού ωραρίου”**. Οι εργαζόμενοι με αυτού του είδους σύμβαση, **καλούνται στην εργασία μόνο όταν χρειάζονται**. Μπορεί να προγραμματιστεί η εργασία τους για πολλές ημέρες ή εβδομάδες, ανάλογα με τις ανάγκες της επιχείρησης, αλλά δεν έχουν καθορισμένο ωράριο διότι δεν είναι εξασφαλισμένος σταθερός “φόρτος” εργασίας.

2. Μισθωτοί με ευέλικτο ωράριο εργασίας

Τα αποτελέσματα της έρευνας για το ωράριο εργασίας των μισθωτών παρουσιάζονται με συνοπτικό τρόπο στους πίνακες και σχήματα που ακολουθούν.

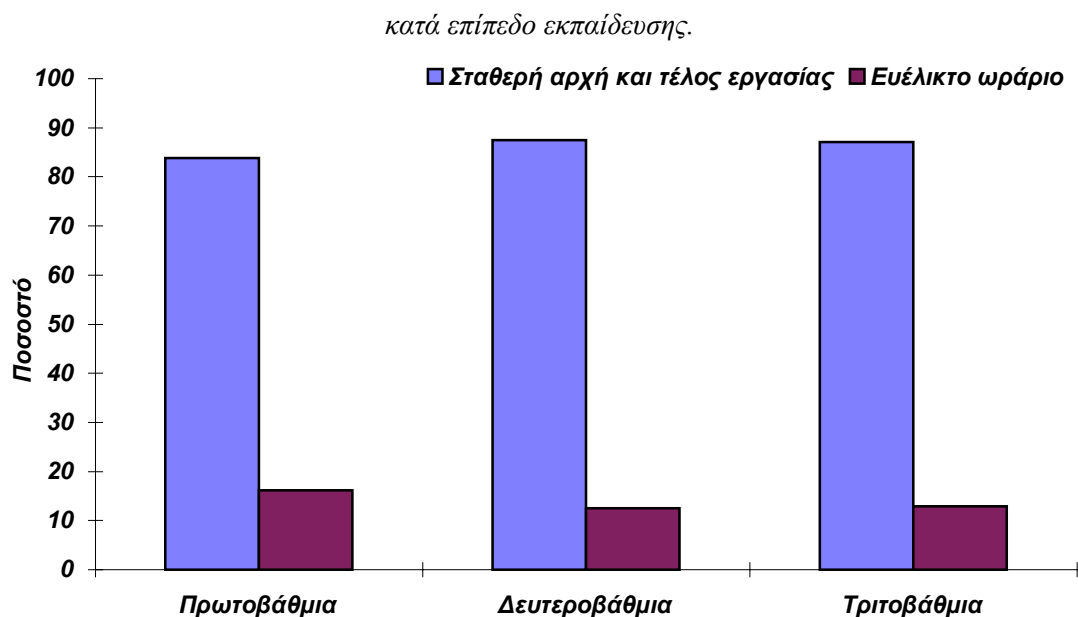
Σχήμα 1: Ποσοστά μισθωτών με σταθερό και με ευέλικτο ωράριο εργασίας, κατά τομέα οικονομικής δραστηριότητας.



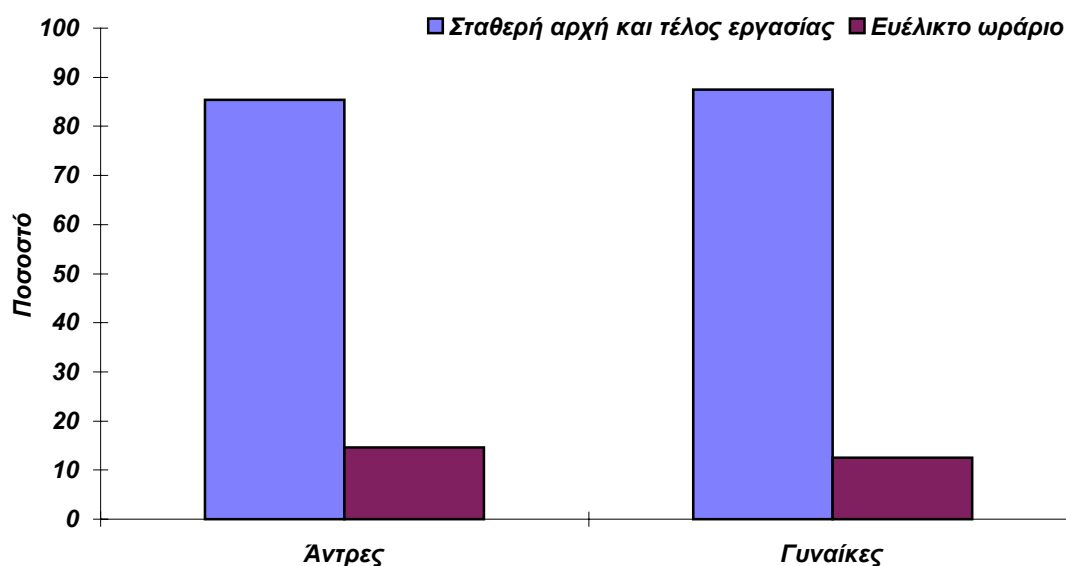
Πίνακας 1: Ποσοστά μισθωτών με σταθερό και με ευέλικτο ωράριο εργασίας, κατά επάγγελμα.

Επάγγελμα	Σταθερή αρχή και τέλος εργασίας (%)	Ευέλικτο ωράριο (%)
Ένοπλες δυνάμεις	85,8	14,2
Ανώτερα διοικητικά στελέχη δημοσίου και ιδιωτικού τομέα	86,2	13,8
Πρόσωπα που ασκούν επιστημονικά, καλλιτεχνικά και συναφή επαγγέλματα	85,7	14,3
Τεχνολόγοι, τεχνικοί βοηθοί	86,2	13,8
Υπάλληλοι γραφείου	93,0	7,0
Απασχολούμενοι στην παροχή υπηρεσιών, πωλητές	84,9	15,1
Γεωργοί, κτηνοτρόφοι, δασοκόμοι και αλιείς	71,6	28,4
Ειδικευμένοι τεχνίτες	85,9	14,1
Χειριστές σταθερών βιομηχανικών εγκαταστάσεων, μηχανημάτων και εξοπλισμού	83,5	16,5
Ανειδίκευτοι εργάτες και χειρώνακτες	81,0	19,0
Σύνολο	86,2	13,8

Σχήμα 2: Ποσοστά μισθωτών με σταθερό και με ευέλικτο ωράριο εργασίας,,



Σχήμα 3: Ποσοστά μισθωτών με σταθερό και με ευέλικτο ωράριο εργασίας, κατά φύλο.

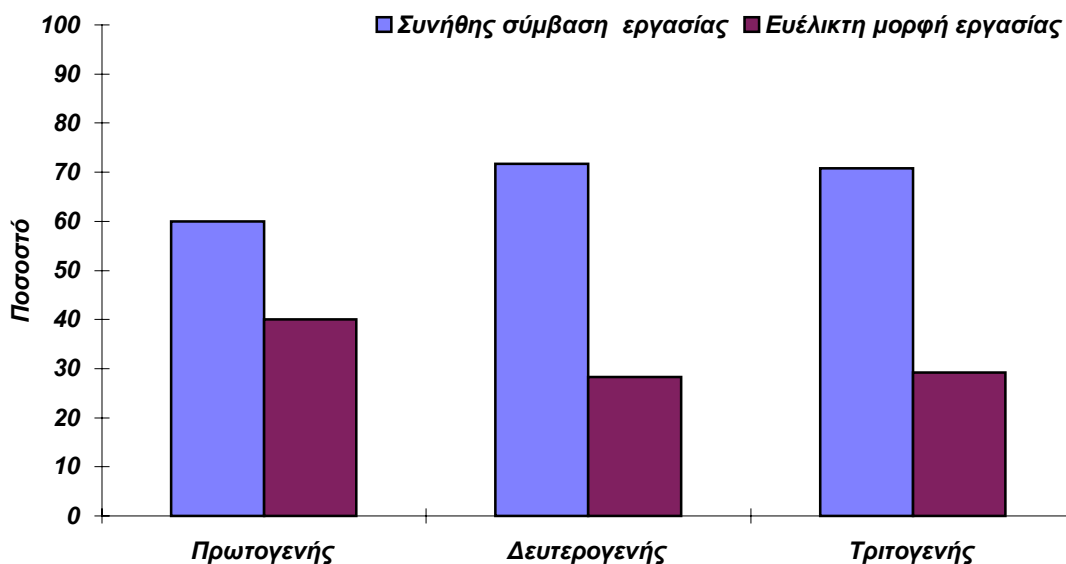


Από τον Πίνακα 1 και τα Σχήματα 1-3 παρατηρούμε ότι το ποσοστό των μισθωτών που απάντησαν στην έρευνα ότι εργάζονται με ευέλικτο ωράριο εργασίας δε διαφοροποιείται σημαντικά για άντρες και γυναίκες (14,6% και 12,5% αντίστοιχα) και είναι ελαφρώς μεγαλύτερο στους απόφοιτους της πρωτοβάθμιας εκπαίδευσης σε σχέση με τους απόφοιτους της δευτεροβάθμιας και της τριτοβάθμιας (16,2%, 12,5% και 12,9% αντίστοιχα). Σε ότι αφορά τα επαγγέλματα, το μεγαλύτερο ποσοστό μισθωτών εργαζόμενων με ευέλικτο ωράριο παρουσιάζεται στους γεωργούς, κτηνοτρόφους κλπ (28,4%) και στους ανειδίκευτους (19%) ενώ το μικρότερο στους υπάλληλους γραφείου (7%). Αντίστοιχα, το μεγαλύτερο ποσοστό εργαζόμενων με ευέλικτο ωράριο εμφανίζεται στον πρωτογενή τομέα (36,7%).

3. Μισθωτοί με ευέλικτη μορφή εργασίας

Στον Πίνακα 2 και στα Σχήματα 4-6 παρουσιάζονται τα αποτελέσματα της έρευνας για τις μορφές εργασίας των μισθωτών.

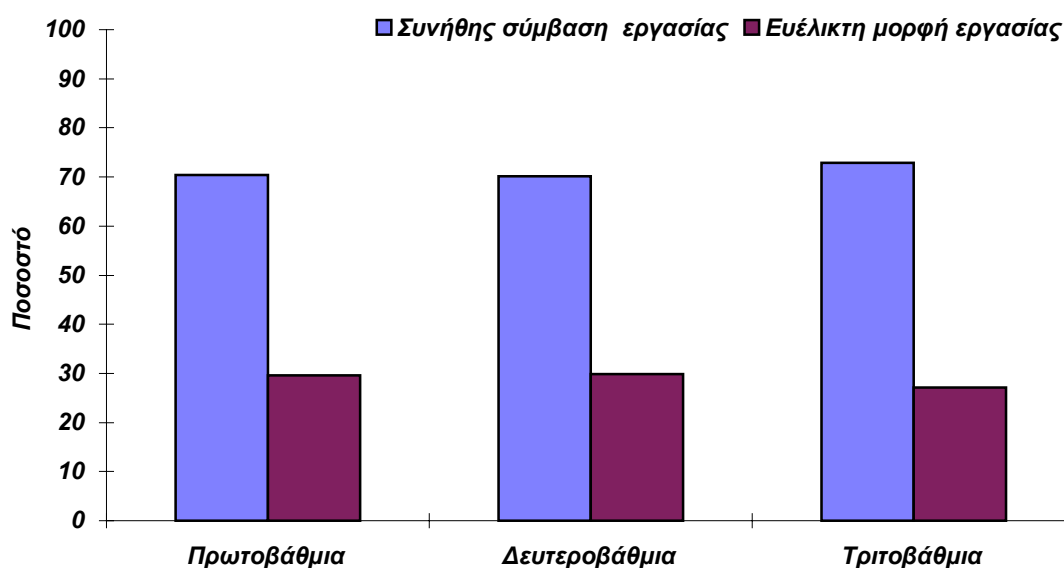
Σχήμα 4: Ποσοστά μισθωτών με συνήθη και με ευέλικτη μορφή εργασίας, κατά τομέα οικονομικής δραστηριότητας.



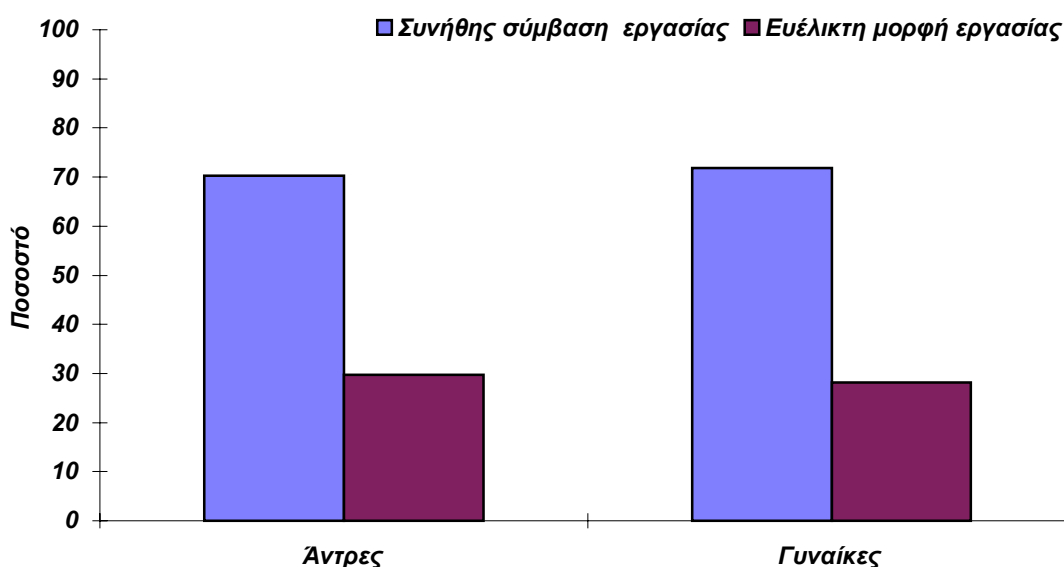
Πίνακας 2: Ποσοστά μισθωτών με συνήθη και με ευέλικτη μορφή εργασίας, κατά επάγγελμα.

Επάγγελμα	Συνήθης σύμβαση εργασίας (%)	Ευέλικτη μορφή εργασίας (%)
Ανώτερα διοικητικά στελέχη δημοσίου και ιδιωτικού τομέα	75,6	24,4
Πρόσωπα που ασκούν επιστημονικά, καλλιτεχνικά και συναφή επαγγέλματα	73,9	26,1
Τεχνολόγοι, τεχνικοί βοηθοί	70,0	30,0
Υπάλληλοι γραφείου	72,3	27,7
Απασχολούμενοι στην παροχή υπηρεσιών, πωλητές	72,3	27,7
Γεωργοί, κτηνοτρόφοι, δασοκόμοι και αλιείς	62,6	37,4
Ειδικευμένοι τεχνίτες	67,4	32,6
Χειριστές σταθερών βιομηχανικών εγκαταστάσεων, μηχανημάτων και εξοπλισμού	70,8	29,2
Ανειδίκευτοι εργάτες και χειρώνακτες	69,4	30,6

Σχήμα 5: Ποσοστά μισθωτών με συνήθη και με ευέλικτη μορφή εργασίας, κατά επίπεδο εκπαίδευσης.



Σχήμα 6: Ποσοστά μισθωτών με συνήθη και με ευέλικτη μορφή εργασίας, κατά φύλο.



Από τον Πίνακα 2 και τα Σχήματα 4-6 παρατηρούμε ότι το ποσοστό των μισθωτών που απάντησαν στην έρευνα ότι εργάζονται με ευέλικτη μορφή εργασίας δε διαφοροποιείται ιδιαίτερα στους άντρες και τις γυναίκες (29,7% και 28,2% αντίστοιχα) ούτε και μεταξύ των απόφοιτων πρωτοβάθμιας, δευτεροβάθμιας και τριτοβάθμιας εκπαίδευσης (29,7%, 28,2% και 27,1% αντίστοιχα). Σε ότι αφορά τα επαγγέλματα, το μεγαλύτερο ποσοστό μισθωτών εργαζόμενων με ευέλικτη μορφή εργασίας παρουσιάζεται στους γεωργούς, κτηνοτρόφους κλπ (37,4%) ενώ το μικρότερο στα ανώτερα διοικητικά στελέχη (24,4%). Αντίστοιχα, το μεγαλύτερο ποσοστό εργαζόμενων με ευέλικτη μορφή εργασίας εμφανίζεται στον πρωτογενή τομέα.

4. Μισθωτοί εργαζόμενοι με βάρδιες

Στον Πίνακα 3 παρουσιάζονται τα αποτελέσματα της έρευνας για τους μισθωτούς που εργάζονται με βάρδιες. Οι καταχωρήσεις του πίνακα δίνουν το ποσοστό των μισθωτών που απάντησαν ότι εργάζονται βάρδιες (συνήθως ή ορισμένες φορές το μήνα) και αυτών που δεν εργάζονται ποτέ βάρδια. Τα αποτελέσματα αναλύονται κατά φύλο, επίπεδο εκπαίδευσης, τομέα οικονομικής δραστηριότητας και επάγγελμα

Πίνακας 3: Μισθωτοί εργαζόμενοι με βάρδιες (ποσοστά)

	Εκτελούν βάρδιες	Δεν εκτελούν βάρδιες
Φύλο		
Άντρες	21,0	79,0
Γυναίκες	15,2	84,8
Επίπεδο εκπαίδευσης		
Πρωτοβάθμια	19,3	80,7
Δευτεροβάθμια	20,9	79,1
Τριτοβάθμια	14,0	86,0
Τομείς οικονομικής δραστηριότητας		
Πρωτογενής	17,5	82,5
Δευτερογενής	18,9	81,1
Τριτογενής	18,6	81,4
Επάγγελμα		
Ανώτερα διοικητικά στελέχη δημοσίου και ιδιωτικού τομέα	9,1	90,9
Πρόσωπα που ασκούν επιστημονικά, καλλιτεχνικά και συναφή επαγγέλματα	7,3	92,7
Τεχνολόγοι, τεχνικοί βοηθοί	24,4	75,6
Υπάλληλοι γραφείου	9,8	90,2
Απασχολούμενοι στην παροχή υπηρεσιών, πωλητές	33,3	66,7
Γεωργοί, κτηνοτρόφοι, δασοκόμοι και αλιείς	14,5	85,5
Ειδικευμένοι τεχνίτες	11,5	88,5
Χειριστές σταθερών βιομηχανικών εγκαταστάσεων, μηχανημάτων και εξοπλισμού	33,6	66,4
Ανειδίκευτοι εργάτες και χειρώνακτες	19,0	81,0
Σύνολο	18,7	81,3

Από τα στοιχεία του Πίνακα 3 προκύπτει ότι το ποσοστό των μισθωτών που απάντησαν ότι εκτελούν βάρδιες είναι υψηλότερο για τους άντρες σε σύγκριση με τις γυναίκες (21% και 15,2% αντίστοιχα), μικρότερο για τους απόφοιτους τριτοβάθμιας εκπαίδευσης (14%), ενώ δε διαφοροποιείται σημαντικά ανάλογα με τον τομέα οικονομικής δραστηριότητας. Ως προς το

επάγγελμα, το μεγαλύτερο ποσοστό εργαζόμενων με βάρδιες παρουσιάζεται στους χειριστές σταθερών βιομηχανικών εγκαταστάσεων (33,6%) και τους απασχολούμενους στην παροχή υπηρεσιών (33,3%) και το μικρότερο στα πρόσωπα που ασκούν επιστημονικά κλπ, επαγγέλματα (7,3%) και στα ανώτερα και ανώτατα διευθυντικά στελέχη (9,1%).