



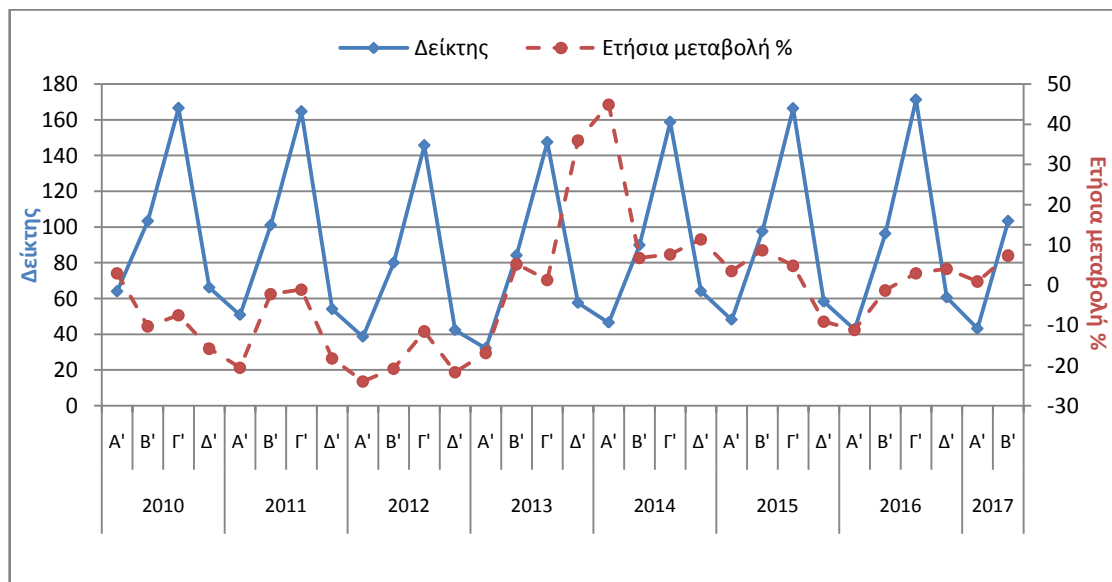
ΔΕΛΤΙΟ ΤΥΠΟΥ

ΔΕΙΚΤΗΣ ΚΥΚΛΟΥ ΕΡΓΑΣΙΩΝ ΣΤΟΝ ΤΟΜΕΑ ΥΠΗΡΕΣΙΩΝ ΠΑΡΟΧΗΣ ΚΑΤΑΛΥΜΑΤΟΣ ΚΑΙ ΕΣΤΙΑΣΗΣ : Β' τρίμηνο 2017

Η Ελληνική Στατιστική Αρχή (ΕΛΣΤΑΤ) ανακοινώνει τον Δείκτη Κύκλου Εργασιών στον τομέα Υπηρεσιών Παροχής Καταλύματος και Εστίασης για το Β' τρίμηνο του 2017. Σε σύγκριση με τον αντίστοιχο Δείκτη του Β' τριμήνου 2016, ο Δείκτης Κύκλου Εργασιών στον τομέα Υπηρεσιών Παροχής Καταλύματος και Εστίασης παρουσίασε αύξηση 7,3% έναντι μείωσης 1,3% που σημειώθηκε κατά τη σύγκριση της αντίστοιχης περιόδου του έτους 2016 προς το 2015.

Ο Δείκτης Κύκλου Εργασιών στον τομέα Υπηρεσιών Παροχής Καταλύματος και Εστίασης του Β' τριμήνου 2017, σε σύγκριση με τον αντίστοιχο Δείκτη του Α' τριμήνου 2017, παρουσίασε αύξηση 139,6% έναντι αύξησης 125,2% που σημειώθηκε κατά τη σύγκριση της αντίστοιχης περιόδου του έτους 2016, καταδεικνύοντας την έντονη εποχικότητα του κλάδου.

Διάγραμμα 1: Εξέλιξη του Δείκτη Κύκλου Εργασιών στον Τομέα Υπηρεσιών Παροχής Καταλύματος και Εστίασης (2010=100,0)



Πληροφορίες:

Διεύθυνση Στατιστικών Τομέα Εμπορίου και Υπηρεσιών

Τμήμα Τουρισμού

Ασημίνα Κατρή, Δημήτριος Στάμου

Τηλ. : 213 135 2168, 2951

Fax : 213 135 2947

E-mail: tourism.sector@statistics.gr

Πίνακας 1. Εξέλιξη του Δείκτη Κύκλου Εργασιών στον τομέα Υπηρεσιών Παροχής Καταλύματος και Εστίασης (κλάδος 55+56 Nace rev.2)

Έτος Βάσης: 2010=100,0

Έτος	Τρίμηνο	Δείκτης	Ετήσια μεταβολή (%)	Τριμηνιαία μεταβολή (%)
2010	A'	64,0	2,9	-18,5
	B'	103,3	-10,2	61,5
	Γ'	166,6	-7,5	61,2
	Δ'	66,1	-15,8	-60,3
	<i>Μέσος ετήσιος</i>	<i>100,0</i>	<i>-8,2</i>	
2011	A'	50,8	-20,6	-23,1
	B'	101,0	-2,2	98,8
	Γ'	164,7	-1,2	63,0
	Δ'	54,0	-18,2	-67,2
	<i>Μέσος ετήσιος</i>	<i>92,6</i>	<i>-7,4</i>	
2012	A'	38,6	-24,0	-28,5
	B'	80,0	-20,8	107,0
	Γ'	145,7	-11,5	82,2
	Δ'	42,3	-21,7	-70,9
	<i>Μέσος ετήσιος</i>	<i>76,7</i>	<i>-17,2</i>	
2013	A'	32,1	-16,9	-24,1
	B'	84,2	5,2	162,0
	Γ'	147,5	1,2	75,3
	Δ'	57,6	35,9	-61,0
	<i>Μέσος ετήσιος</i>	<i>80,3</i>	<i>4,8</i>	
2014	A'	46,5	44,9	-19,2
	B'	89,8	6,7	93,1
	Γ'	158,8	7,6	76,7
	Δ'	64,1	11,3	-59,6
	<i>Μέσος ετήσιος</i>	<i>89,8</i>	<i>11,8</i>	
2015	A'	48,1	3,5	-24,9
	B'	97,6	8,6	102,7
	Γ'	166,4	4,8	70,5
	Δ'	58,3	-9,1	-65,0
	<i>Μέσος ετήσιος</i>	<i>92,6</i>	<i>3,1</i>	
2016	A'	42,8	-11,2	-26,6
	B'	96,3	-1,3	125,2
	Γ'	171,3	2,9	77,8
	Δ'	60,6	4,1	-64,6
	<i>Μέσος ετήσιος</i>	<i>92,7</i>	<i>0,1</i>	
2017	A'*	43,2	0,9	-28,8
	B'	103,4	7,3	139,6

* Αναθεωρημένα στοιχεία

ΕΠΕΞΗΓΗΜΑΤΙΚΕΣ ΣΗΜΕΙΩΣΕΙΣ

Δείκτες Κύκλου Εργασιών στον Τομέα Υπηρεσιών Παροχής Καταλύματος και Εστίασης	Οι δείκτες κύκλου εργασιών στις υπηρεσίες είναι δείκτες του οικονομικού κύκλου της επιχείρησης και παρουσιάζουν την εξέλιξη της αγοράς υπηρεσιών. Στόχος των δεικτών αυτών είναι η μέτρηση της δραστηριότητας των ερευνώμενων κλάδων υπηρεσιών στην αγορά, σε όρους αξίας. Ο κύκλος εργασιών περιλαμβάνει τα συνολικά ποσά που τιμολογήθηκαν από την επιχείρηση κατά τη διάρκεια της περιόδου αναφοράς, και τα οποία αντιστοιχούν σε πωλήσεις αγαθών και υπηρεσιών που παρασχέθηκαν σε τρίτους. Συνυπολογίζονται πρόσθετα τυχόν επιδοτήσεις προϊόντων / υπηρεσιών. Δεν περιλαμβάνει το ΦΠΑ και άλλους συναφείς εκπτώσιμους φόρους που συνδέονται άμεσα με τον κύκλο εργασιών, καθώς και όλα τα τέλη και τους φόρους επί των αγαθών ή των υπηρεσιών που τιμολογήθηκαν από την επιχείρηση. Επίσης, δεν περιλαμβάνει τα λοιπά έσοδα εκμετάλλευσης, τα χρηματοοικονομικά έσοδα και τα έκτακτα έσοδα της επιχείρησης.
Νομικό πλαίσιο	Ο δείκτης κύκλου εργασιών στον Τομέα Υπηρεσιών Παροχής Καταλύματος και Εστίασης καταρτίζεται, τριμηνιαίως, στο πλαίσιο εφαρμογής του Κανονισμού (ΕΚ) του Συμβουλίου 1165/98, «περί βραχυπρόθεσμων στατιστικών» και των απαιτήσεων του Κανονισμού (ΕΚ) του Ευρωπαϊκού Κοινοβουλίου και του Συμβουλίου 1158/05 που τροποποιεί και συμπληρώνει τον αρχικό Κανονισμό 1165/98.
Περίοδος Αναφοράς	Αναφέρεται στο χρονικό διάστημα από 01/04/2017 έως και 30/06/2017
Νέο Έτος Βάσης	2010=100,0
Αναθεώρηση	Ο Δείκτης Κύκλου Εργασιών στον Τομέα Υπηρεσιών Παροχής Καταλύματος και Εστίασης έχει αναθεωρηθεί με νέο έτος βάσης το 2010=100,0. Η αναθεώρηση πραγματοποιήθηκε στο πλαίσιο του ανωτέρου Κανονισμού της Ευρωπαϊκής Ένωσης (ΕΕ) και είναι υποχρεωτική για λόγους συγκρισιμότητας. Ο εν λόγω δείκτης αναθεωρείται κάθε (5) έτη και συγκεκριμένα κατά τα έτη που λήγουν σε (0) και (5).
Κάλυψη	Στην έρευνα για την κατάρτιση του ανωτέρω δείκτη περιλαμβάνονται επιχειρήσεις, με ετήσιο κύκλο εργασιών ίσο ή μεγαλύτερο των 250.000 ευρώ, από τις οποίες επελέγη αντιπροσωπευτικό δείγμα μεγέθους 249 επιχειρήσεων, από όλη τη χώρα.
Μεθοδολογία	Ο Δείκτης Κύκλου Εργασιών στον Τομέα Υπηρεσιών Παροχής Καταλύματος και Εστίασης καλύπτει το σύνολο της Χώρας και καταρτίζεται για τον Τομέα Θ της στατιστικής ταξινόμησης NACE rev.2, με τίτλο «Δραστηριότητες Υπηρεσιών Παροχής Καταλύματος και Εστίασης». Συγκεκριμένα αφορά τους κλάδους 55 και 56, οι οποίοι περιλαμβάνουν τις ομάδες: 55.1 (Ξενοδοχεία και παρόμοια καταλύματα), 55.2 (Καταλύματα διακοπών και άλλα καταλύματα σύντομης διαμονής), 55.3 (Χώροι κατασκήνωσης, εγκαταστάσεις για οχήματα αναψυχής και ρυμουλκούμενα οχήματα), 55.9 (Άλλα καταλύματα), 56.1 (Δραστηριότητες εστιατορίων και κινητών μονάδων εστίασης), 56.2 (Υπηρεσίες τροφοδοσίας για εκδηλώσεις και άλλες δραστηριότητες υπηρεσιών εστίασης) και 56.3 (Δραστηριότητες παροχής ποτών). Ο υπολογισμός του δείκτη κύκλου εργασιών στον Τομέα Υπηρεσιών Παροχής Καταλύματος και Εστίασης γίνεται με την εφαρμογή της μεθόδου της αλύσωσης. Αρχικά υπολογίζεται ο δείκτης κινητής βάσης, ο οποίος προκύπτει από τη σύγκριση της «εκτιμηθείσας» αξίας κύκλου εργασιών από τα στοιχεία των επιχειρήσεων του δείγματος του τρέχοντος τριμήνου, με την αντίστοιχη αξία του προηγούμενου τριμήνου. Ο σταθερός δείκτης κάθε διψήφιου κλάδου οικονομικής δραστηριότητας του τρέχοντος τριμήνου, προκύπτει από τον πολλαπλασιασμό του δείκτη κινητής βάσης με το σταθερό δείκτη του προηγούμενου τριμήνου.