



## ΔΕΛΤΙΟ ΤΥΠΟΥ

### ΣΤΑΤΙΣΤΙΚΕΣ ΔΙΕΘΝΟΥΣ ΕΜΠΟΡΙΟΥ ΑΓΑΘΩΝ ΚΑΤΑ ΕΠΙΧΕΙΡΗΜΑΤΙΚΑ ΧΑΡΑΚΤΗΡΙΣΤΙΚΑ, ΕΤΟΣ 2015

Η Ελληνική Στατιστική Αρχή ανακοινώνει τα στοιχεία των Στατιστικών Διεθνούς Εμπορίου Αγαθών, κατά Επιχειρηματικά Χαρακτηριστικά, τα οποία παρουσιάζουν την αξία των εισαγωγών και εξαγωγών ανά τομείς της στατιστικής ταξινόμησης των οικονομικών δραστηριοτήτων των επιχειρήσεων, NACE Αναθ. 2, και κατά τάξεις μεγέθους των επιχειρήσεων, για το έτος 2015.

Σύμφωνα με τα στοιχεία αυτά, ο συνολικός αριθμός των επιχειρήσεων που πραγματοποίησαν εισαγωγές, εξαγωγές ή και τα δύο είδη συναλλαγών κατά το έτος 2015 ανήλθε σε 37.455 επιχειρήσεις, εκ των οποίων οι 22.854 διενήργησαν συναλλαγές με χώρες της Ευρωπαϊκής Ένωσης και οι 25.133 με Τρίτες Χώρες. Αντίστοιχα, η συνολική αξία εισαγωγών και εξαγωγών ανήλθε σε 67.237,0 εκατ. ευρώ, εκ των οποίων 35.684,4 εκατ. ευρώ αφορούν σε συναλλαγές με χώρες της Ευρωπαϊκής Ένωσης και 31.552,6 εκατ. αφορούν σε συναλλαγές με Τρίτες Χώρες. Το 55,0% της αξίας των συναλλαγών πραγματοποιήθηκε από επιχειρήσεις των τομέων οικονομικής δραστηριότητας «Μεταποίησης, Παροχής ηλεκτρικού ρεύματος, φυσικού αερίου, ατμού και κλιματισμού, Παροχής νερού, επεξεργασίας λυμάτων, διαχείρισης αποβλήτων και δραστηριοτήτων εξυγίανσης και Ορυχείων και λατομείων», το 9,6% της αξίας των συναλλαγών πραγματοποιήθηκε από επιχειρήσεις των τομέων «Γεωργίας, δασοκομίας και αλιείας, Κατασκευών και Λοιπών υπηρεσιών (πλην Χονδρικού και λιανικού εμπορίου κλπ.)» και το 35,4% της αξίας των συναλλαγών πραγματοποιήθηκε από επιχειρήσεις του τομέα «Χονδρικού και λιανικού εμπορίου, επισκευής μηχανοκίνητων οχημάτων και μοτοσυκλετών» (Πίνακας 1).

#### Πληροφορίες:

Δ/νση Στατιστικών Τομέα Εμπορίου και Υπηρεσιών

Τμήμα Εξωτερικού Εμπορίου

Ελένη Πανδή, Αικατερίνη Λογοθέτη, Ευαγγελία Ανυφαντή

Τηλ: 213 135 2042, 213 135 2484, 213 135 2392

E-mail: e.pandi@statistics.gr, a.logothesi@statistics.gr, e.anyfanti@statistics.gr

Ειδικότερα, όσον αφορά στις εισαγωγές, από το σύνολο των 31.590 επιχειρήσεων, οι οποίες πραγματοποίησαν εισαγωγές συνολικής αξίας 41.957,2 εκατ. ευρώ, το 46,9% (19.673,2 εκατ. ευρώ) της συνολικής αξίας των εισαγωγών πραγματοποιήθηκε από επιχειρήσεις των τομέων οικονομικής δραστηριότητας «Μεταποίησης, Παροχής ηλεκτρικού ρεύματος, φυσικού αερίου, ατμού και κλιματισμού, Παροχής νερού, επεξεργασίας λυμάτων, διαχείρισης αποβλήτων και δραστηριοτήτων εξυγίανσης και Ορυχείων και λατομείων», οι οποίες αποτελούν το 21,3% (6.741 επιχειρήσεις) του συνολικού αριθμού των επιχειρήσεων, το 10,7% (4.486,7 εκατ. ευρώ) της συνολικής αξίας των εισαγωγών πραγματοποιήθηκε από επιχειρήσεις των τομέων «Γεωργίας, δασοκομίας και αλιείας, Κατασκευών και Λοιπών υπηρεσιών (πλην Χονδρικού και λιανικού εμπορίου κλπ.)», οι οποίες αποτελούν το 19,8% (6.246 επιχειρήσεις) του συνολικού αριθμού των επιχειρήσεων και το 42,4% (17.797,2 εκατ. ευρώ) της συνολικής αξίας των εισαγωγών πραγματοποιήθηκε από επιχειρήσεις του τομέα «Χονδρικού και λιανικού εμπορίου, επισκευής μηχανοκίνητων οχημάτων και μοτοσυκλετών», οι οποίες αποτελούν το 58,9% (18.603 επιχειρήσεις) του συνολικού αριθμού των επιχειρήσεων (Πίνακας 1 – Γράφημα 1.1).

Αντίστοιχα, για τις εξαγωγές, από το σύνολο των 17.732 επιχειρήσεων συνολικής αξίας 25.279,8 εκατ. ευρώ, το 68,6% (17.336,9 εκατ. ευρώ) της συνολικής αξίας των εξαγωγών πραγματοποιήθηκε από επιχειρήσεις των τομέων οικονομικής δραστηριότητας «Μεταποίησης, Παροχής ηλεκτρικού ρεύματος, φυσικού αερίου, ατμού και κλιματισμού, Παροχής νερού, επεξεργασίας λυμάτων, διαχείρισης αποβλήτων και δραστηριοτήτων εξυγίανσης και Ορυχείων και λατομείων», οι οποίες αποτελούν το 33,1% (5.865 επιχειρήσεις) του συνολικού αριθμού των επιχειρήσεων, το 7,7% (1.955,3 εκατ. ευρώ) της συνολικής αξίας των εξαγωγών πραγματοποιήθηκε από επιχειρήσεις των τομέων της «Γεωργίας, δασοκομίας και αλιείας, Κατασκευών και Λοιπών υπηρεσιών (πλην Χονδρικού και λιανικού εμπορίου κλπ.)», οι οποίες αποτελούν το 17,9% (3.179 επιχειρήσεις) του συνολικού αριθμού των επιχειρήσεων και το 23,7% (5.987,6 εκατ. ευρώ) της συνολικής αξίας των εξαγωγών πραγματοποιήθηκε από επιχειρήσεις του τομέα «Χονδρικού και λιανικού εμπορίου, επισκευής μηχανοκίνητων οχημάτων και μοτοσυκλετών», οι οποίες αποτελούν το 49,0% (8.688 επιχειρήσεις) του συνολικού αριθμού των επιχειρήσεων (Πίνακας 1 – Γράφημα 1.2).

Από την ανάλυση των στοιχείων των εισαγωγών, κατά τάξη μεγέθους των επιχειρήσεων με βάση την απασχόληση και κατά τομέα οικονομικής δραστηριότητας, παρατηρείται ότι οι μικρές επιχειρήσεις με λιγότερους από 50 απασχολούμενους, οι οποίες αποτελούν το 87,5% του συνολικού αριθμού των εισαγωγικών επιχειρήσεων, πραγματοποίησαν το 31,7% της συνολικής αξίας των εισαγωγών, δηλαδή 13.302,9 εκατ. ευρώ. Οι μεσαίες επιχειρήσεις με 50 μέχρι 249 απασχολούμενους, οι οποίες αποτελούν το 4,5% του συνολικού αριθμού των εισαγωγικών επιχειρήσεων, πραγματοποίησαν το 23,6% της συνολικής αξίας των εισαγωγών, δηλαδή 9.892,0 εκατ. ευρώ, και οι μεγάλες επιχειρήσεις άνω των 250 απασχολούμενων, οι οποίες αποτελούν το 1,2% του συνολικού αριθμού των εισαγωγικών επιχειρήσεων, πραγματοποίησαν

το 44,4% της συνολικής αξίας των εισαγωγών, δηλαδή 18.636,0 εκατ. ευρώ (Πίνακας 2.1 – Γράφημα 2.1).

Από την ανάλυση των στοιχείων των εξαγωγών, κατά τάξη μεγέθους των επιχειρήσεων με βάση την απασχόληση και κατά τομέα οικονομικής δραστηριότητας, παρατηρείται ότι οι μικρές επιχειρήσεις με λιγότερους από 50 απασχολούμενους, οι οποίες αποτελούν το 85,6% του συνολικού αριθμού των εξαγωγικών επιχειρήσεων, πραγματοποίησαν το 28,0% της συνολικής αξίας των εξαγωγών, δηλαδή 7.096,0 εκατ. ευρώ. Οι μεσαίες επιχειρήσεις με 50 μέχρι 249 απασχολούμενους, οι οποίες αποτελούν το 6,2% του συνολικού αριθμού των εξαγωγικών επιχειρήσεων, πραγματοποίησαν το 21,7% της συνολικής αξίας των εξαγωγών, δηλαδή 5.479,6 εκατ. ευρώ και οι μεγάλες επιχειρήσεις άνω των 250 απασχολούμενων, οι οποίες αποτελούν το 1,5% του συνολικού αριθμού των εξαγωγικών επιχειρήσεων, πραγματοποίησαν το 50,0% της συνολικής αξίας των εξαγωγών, δηλαδή 12.640,7 εκατ. ευρώ (Πίνακας 2.2 – Γράφημα 2.2).

Από την ανάλυση της κατανομής των επιχειρήσεων με βάση το μέγεθος των συναλλαγών που διενήργησαν, παρατηρείται ότι το 25,9% της συνολικής αξίας των εισαγωγών πραγματοποιήθηκε από 5 συνολικά επιχειρήσεις με τις περισσότερες σε αξία συναλλαγές και το ήμισυ περίπου της συνολικής αξίας των εισαγωγών (47,7%) πραγματοποιήθηκε από 100 συνολικά επιχειρήσεις, το δε 76,7% της συνολικής αξίας των εισαγωγών πραγματοποιήθηκε από 1.000 συνολικά επιχειρήσεις. Αντίστοιχα, όσον αφορά στις εξαγωγές, το 25,9% της συνολικής αξίας των εξαγωγών πραγματοποιήθηκε από 5 συνολικά επιχειρήσεις με τις περισσότερες σε αξία συναλλαγές και πάνω από το ήμισυ περίπου της συνολικής αξίας των εξαγωγών (53,6%) πραγματοποιήθηκε από 100 συνολικά επιχειρήσεις, το δε 75,1% πραγματοποιήθηκε από 500 συνολικά επιχειρήσεις (Πίνακας 3 – Γράφημα 3).

Από την ανάλυση των εισαγωγών κατά τομέα οικονομικής δραστηριότητας, παρατηρείται ότι στους τομείς «Μεταποίησης, Παροχής ηλεκτρικού ρεύματος, φυσικού αερίου, ατμού και κλιματισμού, Παροχής νερού, επεξεργασίας λυμάτων, διαχείρισης αποβλήτων και δραστηριοτήτων εξυγίανσης και Ορυχείων και λατομείων», οι 5 συνολικά επιχειρήσεις με τις περισσότερες σε αξία συναλλαγές πραγματοποίησαν πάνω από το 1/2 (51,5%) της συνολικής αξίας των εισαγωγών. Αναφορικά με τους τομείς «Γεωργίας, δασοκομίας και αλιείας, των Κατασκευών και των Λοιπών υπηρεσιών (πλην Χονδρικού και λιανικού εμπορίου κλπ.)», οι 20 επιχειρήσεις με τις περισσότερες σε αξία συναλλαγές πραγματοποίησαν σχεδόν το ήμισυ (48,1%) της συνολικής αξίας των εισαγωγών. Όσον αφορά στον τομέα «Χονδρικού και λιανικού εμπορίου, επισκευής μηχανοκίνητων οχημάτων και μοτοσυκλετών», οι 100 επιχειρήσεις με τις περισσότερες σε αξία συναλλαγές πραγματοποίησαν το 39,8% της συνολικής αξίας των εισαγωγών και οι 500 επιχειρήσεις σχεδόν τα 2/3 (65,4%) της συνολικής αξίας των εισαγωγών (Πίνακας 3 – Γράφημα 3).

Αντίστοιχα, όσον αφορά στις εξαγωγές, από την ανάλυση κατά τομέα οικονομικής δραστηριότητας, παρατηρείται ότι στους τομείς «Μεταποίησης, της Παροχής ηλεκτρικού ρεύματος, φυσικού αερίου, ατμού και κλιματισμού, Παροχής νερού, επεξεργασίας λυμάτων, διαχείρισης αποβλήτων και δραστηριοτήτων εξυγίανσης και Ορυχείων και λατομείων», οι 20 επιχειρήσεις με τις περισσότερες σε αξία συναλλαγές πραγματοποίησαν πάνω από το 1/2 (51,9%) της συνολικής αξίας των εξαγωγών. Στους τομείς «Γεωργίας, δασοκομίας και αλιείας, Κατασκευών και Λοιπών υπηρεσιών (πλην Χονδρικού και λιανικού εμπορίου κλπ.)», οι 20 επιχειρήσεις με τις περισσότερες σε αξία συναλλαγές πραγματοποίησαν το 41,5% της συνολικής αξίας των εξαγωγών. Όσον αφορά στον τομέα «Χονδρικού και λιανικού εμπορίου, επισκευής μηχανοκίνητων οχημάτων και μοτοσυκλετών», οι 100 επιχειρήσεις με τις περισσότερες σε αξία συναλλαγές πραγματοποίησαν πάνω από το 1/2 (52,1%) της συνολικής αξίας των εξαγωγών και οι 500 επιχειρήσεις πραγματοποίησαν το 78,2% της συνολικής αξίας των εξαγωγών (Πίνακας 3 – Γράφημα 3).

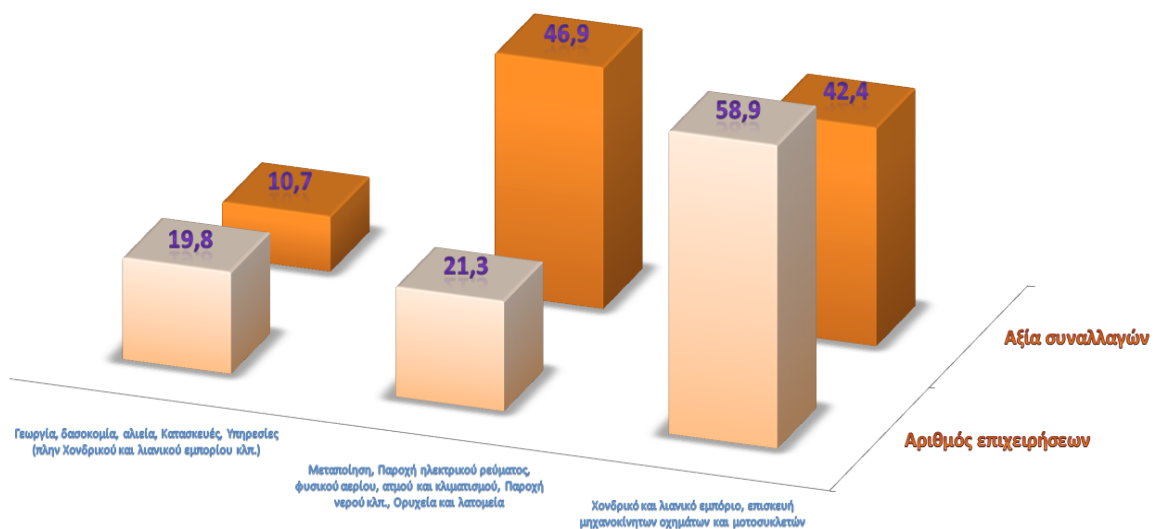
Πίνακας 1. Διεθνές εμπόριο αγαθών, κατά τύπο επιχείρησης και τομέα οικονομικής δραστηριότητας της επιχείρησης, 2015

			Σύνολο		Γεωργία, δασοκομία, αλιεία, Κατασκευές, Υπηρεσίες (πλην Χονδρικού και λιανικού εμπορίου κλπ.)		Μεταποίηση, Παροχή ηλεκτρικού ρεύματος, φυσικού αερίου, ατμού και κλιματισμού, Παροχή νερού κλπ., Ορυχεία και λατομεία		Χονδρικό και λιανικό εμπόριο, επισκευή μηχανοκίνητων οχημάτων και μοτοσυκλετών	
			Αριθμός επιχειρήσεων	Αξία συναλλαγών σε €	Αριθμός επιχειρήσεων	Αξία συναλλαγών σε €	Αριθμός επιχειρήσεων	Αξία συναλλαγών σε €	Αριθμός επιχειρήσεων	Αξία συναλλαγών σε €
Εισαγωγές και Εξαγωγές <sup>(1)</sup>	Εισαγωγές και εξαγωγές	Συναλλαγές με όλες τις χώρες <sup>(2)</sup> <i>εκ των οποίων:</i>	37.455	67.236.993.361	7.641	6.442.068.077	8.784	37.010.149.860	21.030	23.784.775.424
		Με χώρες της ΕΕ	22.854	35.684.352.741	3.861	3.274.304.419	5.463	15.356.710.113	13.530	17.053.338.209
		Με Τρίτες Χώρες	25.133	31.552.640.620	5.260	3.167.763.658	6.565	21.653.439.747	13.308	6.731.437.215
Εισαγωγές	Εισαγωγές	Συναλλαγές με όλες τις χώρες <sup>(2)</sup> <i>εκ των οποίων:</i>	31.590	41.957.208.913	6.246	4.486.747.897	6.741	19.673.244.639	18.603	17.797.216.377
		Με χώρες της ΕΕ	20.209	22.063.560.315	3.211	2.233.481.069	4.679	7.035.730.875	12.319	12.794.348.371
		Με Τρίτες Χώρες	19.077	19.893.648.598	3.935	2.253.266.828	4.352	12.637.513.764	10.790	5.002.868.006
Μόνο Εισαγωγές	Εισαγωγές	Συναλλαγές με όλες τις χώρες <sup>(2)</sup> <i>εκ των οποίων:</i>	19.723	5.225.450.175	4.462	672.546.968	2.919	554.450.976	12.342	3.998.452.231
		Με χώρες της ΕΕ	10.621	3.508.066.606	2.138	532.822.907	1.520	414.342.858	6.963	2.560.900.841
		Με Τρίτες Χώρες	11.349	1.717.383.569	2.678	139.724.061	1.727	140.108.118	6.944	1.437.551.390
Εισαγωγές και Εξαγωγές <sup>(1)</sup>	Εισαγωγές και εξαγωγές	Συναλλαγές με όλες τις χώρες <sup>(2)</sup> <i>εκ των οποίων:</i>	11.867	36.731.758.738	1.784	3.814.200.929	3.822	19.118.793.663	6.261	13.798.764.146
		Με χώρες της ΕΕ	9.588	18.555.493.709	1.073	1.700.658.162	3.159	6.621.388.017	5.356	10.233.447.530
		Με Τρίτες Χώρες	7.728	18.176.265.029	1.257	2.113.542.767	2.625	12.497.405.646	3.846	3.565.316.616
Εξαγωγές	Εξαγωγές	Συναλλαγές με όλες τις χώρες <sup>(2)</sup> <i>εκ των οποίων:</i>	17.732	25.279.784.448	3.179	1.955.320.180	5.865	17.336.905.221	8.688	5.987.559.047
		Με χώρες της ΕΕ	11.134	13.620.792.426	1.540	1.040.823.350	3.645	8.320.979.238	5.949	4.258.989.838
		Με Τρίτες Χώρες	11.725	11.658.992.022	2.340	914.496.830	4.412	9.015.925.983	4.973	1.728.569.209
Μόνο Εξαγωγές	Εξαγωγές	Συναλλαγές με όλες τις χώρες <sup>(2)</sup> <i>εκ των οποίων:</i>	5.865	2.182.246.974	1.395	292.067.231	2.043	339.900.729	2.427	1.550.279.014
		Με χώρες της ΕΕ	1.947	1.485.275.581	370	140.038.570	637	188.621.147	940	1.156.615.864
		Με Τρίτες Χώρες	4.499	696.971.393	1.134	152.028.661	1.608	151.279.582	1.757	393.663.150
Εισαγωγές και Εξαγωγές <sup>(1)</sup>	Εισαγωγές και εξαγωγές	Συναλλαγές με όλες τις χώρες <sup>(2)</sup> <i>εκ των οποίων:</i>	11.867	23.097.537.474	1.784	1.663.252.949	3.822	16.997.004.492	6.261	4.437.280.033
		Με χώρες της ΕΕ	9.187	12.135.516.845	1.170	900.784.780	3.008	8.132.358.091	5.009	3.102.373.974
		Με Τρίτες Χώρες	7.226	10.962.020.629	1.206	762.468.169	2.804	8.864.646.401	3.216	1.334.906.059

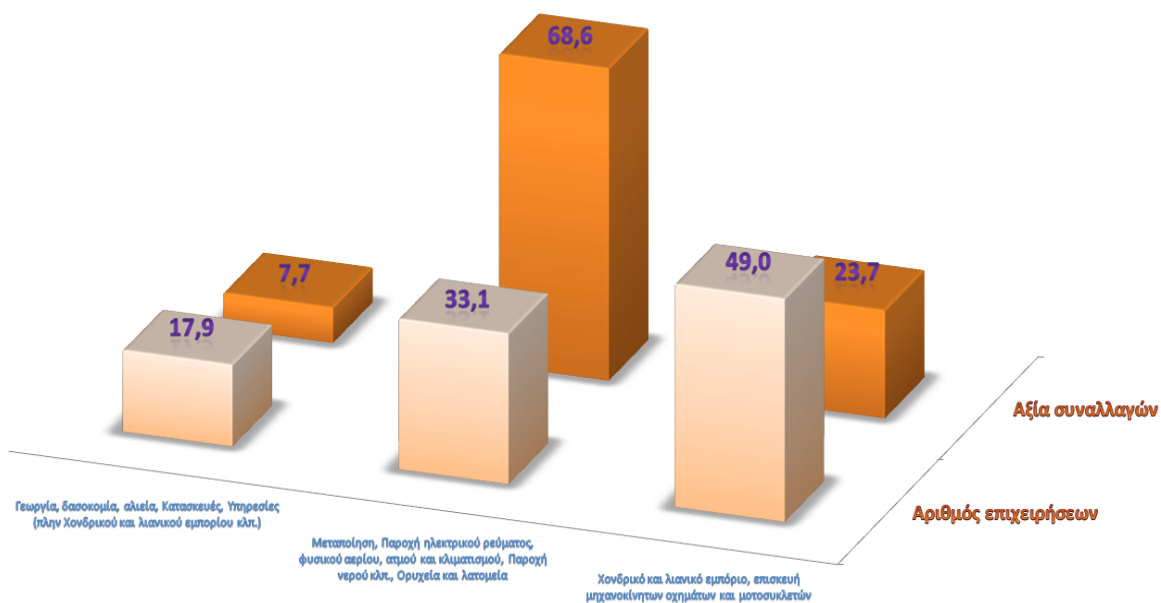
(1) Οι επιχειρήσεις που διενεργούν και εισαγωγές και εξαγωγές έχουν συμπεριληφθεί μία φορά.

(2) Ο αριθμός των επιχειρήσεων δεν αθροίζει στο σύνολο, δεδομένου ότι μία επιχείρηση είναι δυνατόν να διενεργεί συναλλαγές και με χώρες της ΕΕ και με Τρίτες Χώρες.

**Γράφημα 1.1. Εισαγωγές: Ποσοστιαία (%) κατανομή αριθμού επιχειρήσεων και αξίας συναλλαγών, κατά τομέα οικονομικής δραστηριότητας, 2015**



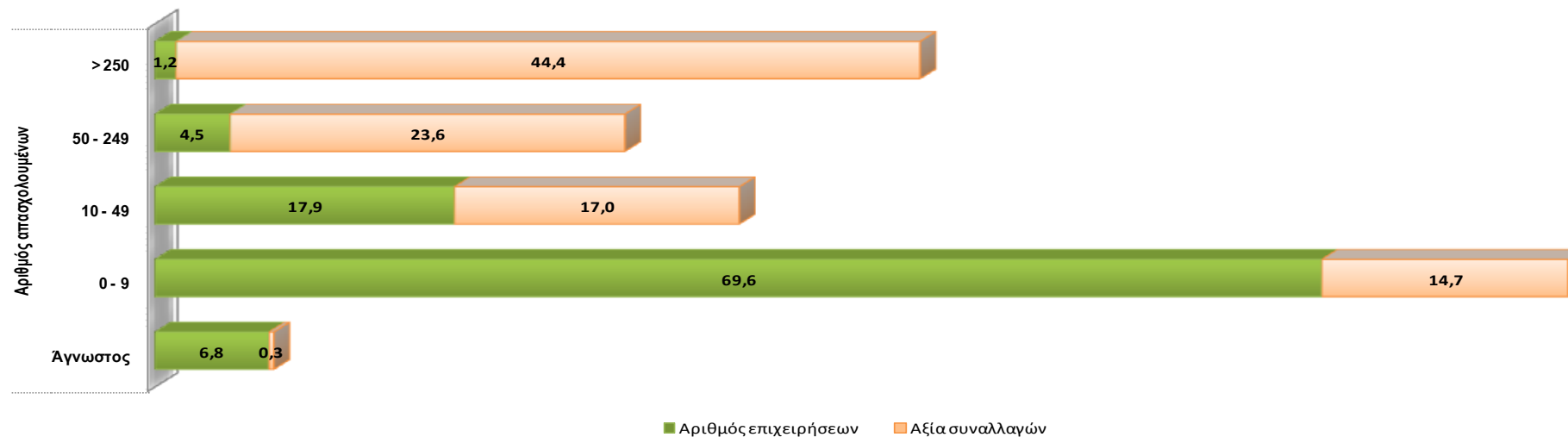
**Γράφημα 1.2. Εξαγωγές: Ποσοστιαία (%) κατανομή αριθμού επιχειρήσεων και αξίας συναλλαγών, κατά τομέα οικονομικής δραστηριότητας, 2015**



**Πίνακας 2.1. Εισαγωγές: Αριθμός επιχειρήσεων και αξία συναλλαγών, κατά τάξη μεγέθους επιχείρησης βάσει του αριθμού απασχολούμενων και κατά τομέα οικονομικής δραστηριότητας, 2015**

Τάξη μεγέθους επιχείρησης (αριθμός απασχολούμενων)	Σύνολο				Γεωργία, δασοκομία, αλιεία, Κατασκευές, Υπηρεσίες (πλην Χονδρικού και λιανικού εμπορίου κλπ.)				Μεταποίηση, Παροχή ηλεκτρικού ρεύματος, φυσικού αερίου, ατμού και κλιματισμού, Παροχή νερού κλπ., Ορυχεία και λατομεία				Χονδρικό και λιανικό εμπόριο, επισκευή μηχανοκίνητων οχημάτων και μοτοσυκλετών			
	Αριθμός επιχειρήσεων	Ποσοστιαία συμμετοχή (%)	Αξία συναλλαγών σε €	Ποσοστιαία συμμετοχή (%)	Αριθμός επιχειρήσεων	Ποσοστιαία συμμετοχή (%)	Αξία συναλλαγών σε €	Ποσοστιαία συμμετοχή (%)	Αριθμός επιχειρήσεων	Ποσοστιαία συμμετοχή (%)	Αξία συναλλαγών σε €	Ποσοστιαία συμμετοχή (%)	Αριθμός επιχειρήσεων	Ποσοστιαία συμμετοχή (%)	Αξία συναλλαγών σε €	Ποσοστιαία συμμετοχή (%)
0 - 9	21.997	69,6	6.167.288.798	14,7	3.786	60,6	607.256.041	13,5	3.833	56,9	804.373.879	4,1	14.378	77,3	4.755.658.878	26,7
10 - 49	5.644	17,9	7.135.578.792	17,0	1.279	20,5	1.100.081.020	24,5	1.953	29,0	1.769.976.790	9,0	2.412	13,0	4.265.520.982	24,0
50 - 249	1.412	4,5	9.892.020.450	23,6	447	7,2	1.734.696.610	38,7	535	7,9	2.898.317.501	14,7	430	2,3	5.259.006.339	29,5
> 250	393	1,2	18.635.956.974	44,4	176	2,8	1.006.854.952	22,4	128	1,9	14.193.271.439	72,1	89	0,5	3.435.830.583	19,3
Άγνωστος	2.144	6,8	126.363.899	0,3	558	8,9	37.859.274	0,8	292	4,3	7.305.030	0,0	1.294	7,0	81.199.595	0,5
<b>Σύνολο</b>	<b>31.590</b>	<b>100,0</b>	<b>41.957.208.913</b>	<b>100,0</b>	<b>6.246</b>	<b>100,0</b>	<b>4.486.747.897</b>	<b>100,0</b>	<b>6.741</b>	<b>100,0</b>	<b>19.673.244.639</b>	<b>100,0</b>	<b>18.603</b>	<b>100,0</b>	<b>17.797.216.377</b>	<b>100,0</b>

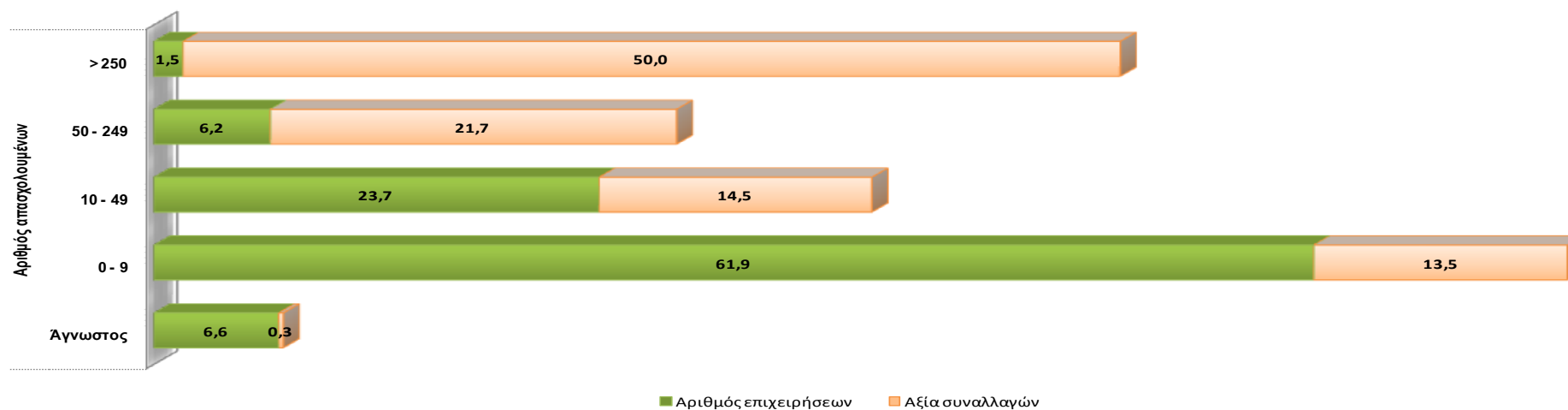
**Γράφημα 2.1. Εισαγωγές: Ποσοστιαία (%) κατανομή αριθμού επιχειρήσεων και αξίας συναλλαγών, κατά τάξη μεγέθους επιχείρησης βάσει του αριθμού απασχολούμενων, 2015**



**Πίνακας 2.2. Εξαγωγές: Αριθμός επιχειρήσεων και αξία συναλλαγών, κατά τάξη μεγέθους επιχείρησης βάσει του αριθμού απασχολούμενων και κατά τομέα οικονομικής δραστηριότητας, 2015**

Τάξη μεγέθους επιχείρησης (αριθμός απασχολούμενων)	Σύνολο				Γεωργία, δασοκομία, αλιεία, Κατασκευές, Υπηρεσίες (πλην Χονδρικού και λιανικού εμπορίου κλπ.)				Μεταποίηση, Παροχή ηλεκτρικού ρεύματος, φυσικού αερίου, ατμού και κλιματισμού, Παροχή νερού κλπ., Ορυχεία και λατομεία				Χονδρικό και λιανικό εμπόριο, επισκευή μηχανοκίνητων οχημάτων και μοτοσυκλετών			
	Αριθμός επιχειρήσεων	Ποσοστιαία συμμετοχή (%)	Αξία συναλλαγών σε €	Ποσοστιαία συμμετοχή (%)	Αριθμός επιχειρήσεων	Ποσοστιαία συμμετοχή (%)	Αξία συναλλαγών σε €	Ποσοστιαία συμμετοχή (%)	Αριθμός επιχειρήσεων	Ποσοστιαία συμμετοχή (%)	Αξία συναλλαγών σε €	Ποσοστιαία συμμετοχή (%)	Αριθμός επιχειρήσεων	Ποσοστιαία συμμετοχή (%)	Αξία συναλλαγών σε €	Ποσοστιαία συμμετοχή (%)
0 - 9	10.971	61,9	3.418.167.859	13,5	1.745	54,9	431.771.415	22,9	3.124	53,3	846.724.667	4,9	6.102	70,2	2.139.671.777	35,7
10 - 49	4.211	23,7	3.677.827.993	14,5	741	23,3	486.607.144	25,8	1.824	31,1	1.810.843.378	10,4	1.646	18,9	1.380.377.471	23,1
50 - 249	1.099	6,2	5.479.584.158	21,7	228	7,2	405.580.289	21,5	496	8,5	3.428.483.325	19,8	375	4,3	1.645.520.544	27,5
> 250	273	1,5	12.640.687.494	50,0	77	2,4	597.354.599	31,6	121	2,1	11.242.300.425	64,8	75	0,9	801.032.470	13,4
Άγνωστος	1.178	6,6	63.516.944	0,3	388	12,2	34.006.733	1,8	300	5,1	8.553.426	0,0	490	5,6	20.956.785	0,4
<b>Σύνολο</b>	<b>17.732</b>	<b>100,0</b>	<b>25.279.784.448</b>	<b>100,0</b>	<b>3.179</b>	<b>100,0</b>	<b>1.955.320.180</b>	<b>103,6</b>	<b>5.865</b>	<b>100,0</b>	<b>17.336.905.221</b>	<b>100,0</b>	<b>8.688</b>	<b>100,0</b>	<b>5.987.559.047</b>	<b>100,0</b>

**Γράφημα 2.2. Εξαγωγές: Ποσοστιαία (%) κατανομή αριθμού επιχειρήσεων και αξίας συναλλαγών, κατά τάξη μεγέθους επιχείρησης βάσει του αριθμού απασχολούμενων, 2015**



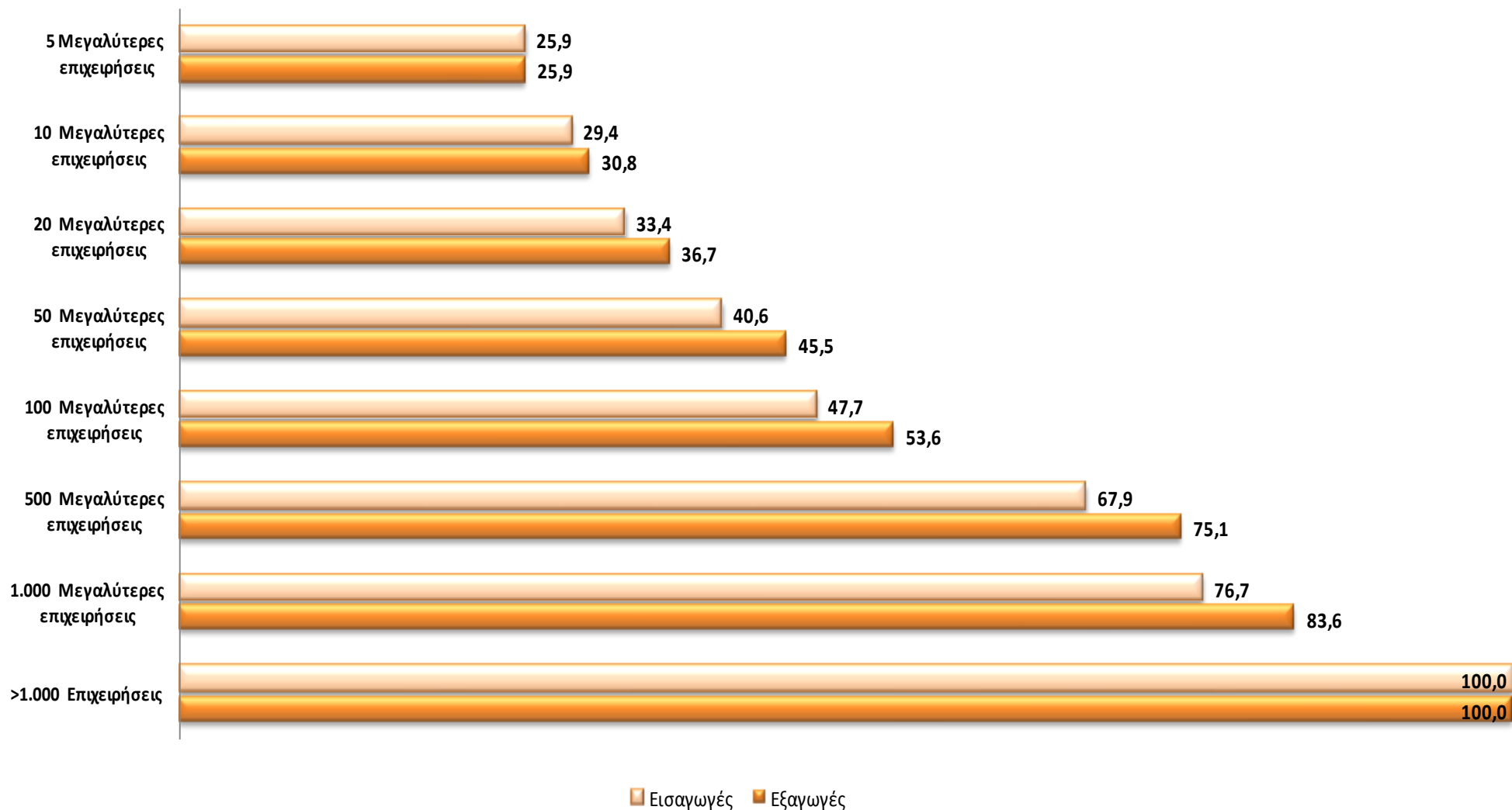


**Πίνακας 3. Αθροιστική κατανομή των επιχειρήσεων, κατά αξία συναλλαγών και τομέα οικονομικής δραστηριότητας, 2015**

Επιχειρήσεις κατά αξία συναλλαγών <sup>(1)</sup>	Εισαγωγές								Εξαγωγές							
	Σύνολο		Γεωργία, δασοκομία, αλιεία, Κατασκευές, Υπηρεσίες (πλην Χονδρικού και λιανικού εμπορίου κλπ.)		Μεταποίηση, Παροχή ηλεκτρικού ρεύματος, φυσικού αερίου, ατμού και κλιματισμού, Παροχή νερού κλπ., Ορυχεία και λατομεία		Χονδρικό και λιανικό εμπόριο, επισκευή μηχανοκίνητων οχημάτων και μοτοσυκλετών		Σύνολο		Γεωργία, δασοκομία, αλιεία, Κατασκευές, Υπηρεσίες (πλην Χονδρικού και λιανικού εμπορίου κλπ.)		Μεταποίηση, Παροχή ηλεκτρικού ρεύματος, φυσικού αερίου, ατμού και κλιματισμού, Παροχή νερού κλπ., Ορυχεία και λατομεία		Χονδρικό και λιανικό εμπόριο, επισκευή μηχανοκίνητων οχημάτων και μοτοσυκλετών	
	Αξία συναλλαγών σε €	Ποσοστιαία συμμετοχή (%)	Αξία συναλλαγών σε €	Ποσοστιαία συμμετοχή (%)	Αξία συναλλαγών σε €	Ποσοστιαία συμμετοχή (%)	Αξία συναλλαγών σε €	Ποσοστιαία συμμετοχή (%)	Αξία συναλλαγών σε €	Ποσοστιαία συμμετοχή (%)	Αξία συναλλαγών σε €	Ποσοστιαία συμμετοχή (%)	Αξία συναλλαγών σε €	Ποσοστιαία συμμετοχή (%)	Αξία συναλλαγών σε €	Ποσοστιαία συμμετοχή (%)
5 Μεγαλύτερες επιχειρήσεις	10.857.213.223	25,9	1.148.645.381	25,6	10.130.144.039	51,5	1.754.244.947	9,9	6.559.235.305	25,9	508.615.747	26,0	6.559.235.305	37,8	683.512.925	11,4
10 Μεγαλύτερες επιχειρήσεις	12.323.319.695	29,4	1.635.017.966	36,4	10.964.926.939	55,7	2.520.406.878	14,2	7.775.143.961	30,8	647.265.118	33,1	7.716.388.746	44,5	1.058.884.711	17,7
20 Μεγαλύτερες επιχειρήσεις	13.996.341.392	33,4	2.160.066.755	48,1	11.846.349.654	60,2	3.526.513.511	19,8	9.290.034.358	36,7	811.003.029	41,5	8.990.266.915	51,9	1.589.624.630	26,5
50 Μεγαλύτερες επιχειρήσεις	17.048.071.551	40,6	2.886.645.547	64,3	13.336.319.809	67,8	5.383.113.227	30,2	11.506.593.266	45,5	1.097.071.718	56,1	10.544.543.477	60,8	2.455.324.329	41,0
100 Μεγαλύτερες επιχειρήσεις	20.028.440.914	47,7	3.315.538.704	73,9	14.602.905.085	74,2	7.075.748.508	39,8	13.540.072.564	53,6	1.342.436.127	68,7	12.031.511.858	69,4	3.117.138.892	52,1
500 Μεγαλύτερες επιχειρήσεις	28.504.216.183	67,9	4.049.734.426	90,3	17.554.731.784	89,2	11.642.006.362	65,4	18.986.466.983	75,1	1.779.521.550	91,0	15.286.398.205	88,2	4.683.231.927	78,2
1.000 Μεγαλύτερες επιχειρήσεις	32.176.049.976	76,7	4.270.938.574	95,2	18.531.392.863	94,2	13.432.973.606	75,5	21.139.142.289	83,6	1.891.362.488	96,7	16.320.492.210	94,1	5.235.777.321	87,4
>1.000 Επιχειρήσεις	41.957.208.913	100,0	4.486.747.897	100,0	19.673.244.639	100,0	17.797.216.377	100,0	25.279.784.448	100,0	1.955.320.180	100,0	17.336.905.221	100,0	5.987.559.047	100,0

(1) Η κατανομή των επιχειρήσεων γίνεται με βάση το μέγεθος της αξίας των συναλλαγών που πραγματοποιήσαν.

Γράφημα 3. Αθροιστική κατανομή (%) των επιχειρήσεων, κατά αξία συναλλαγών, 2015



## ΕΠΕΞΗΓΗΜΑΤΙΚΕΣ ΣΗΜΕΙΩΣΕΙΣ

<b>Γενικά</b>	<p>Οι Στατιστικές Διεθνούς Εμπορίου Αγαθών, κατά Επιχειρηματικά Χαρακτηριστικά, καταρτίζονται σε ετήσια βάση και αναφέρονται στη συνολική αξία των εισαγωγών και εξαγωγών με βάση την οικονομική δραστηριότητα και την τάξη μεγέθους των επιχειρήσεων. Ο συνδυασμός των στατιστικών διεθνούς εμπορίου αγαθών με άλλα χαρακτηριστικά των επιχειρήσεων παρέχει μια πλέον ολοκληρωμένη εικόνα για την αξιολόγηση της οικονομίας της χώρας.</p>
<b>Νομικό Πλαίσιο</b>	<p>Η κατάρτιση των Στατιστικών Διεθνούς Εμπορίου Αγαθών, κατά Επιχειρηματικά Χαρακτηριστικά, πραγματοποιείται στο πλαίσιο εφαρμογής των Κανονισμών (ΕΚ) 638/2004 και 471/2009 του Ευρωπαϊκού Κοινοβουλίου και του Συμβουλίου.</p>
<b>Περίοδος αναφοράς Συχνότητα Ορισμοί</b>	<p>Έτος 2015. Ετήσια. <b>Στατιστικές Διεθνούς Εμπορίου Αγαθών:</b> Αφορά στην κατάρτιση στατιστικών εμπορευματικών συναλλαγών αγαθών με τις χώρες της ΕΕ (Intra Union Trade) και με Τρίτες Χώρες (Extra Union Trade), σε μηνιαία βάση. Οι εμπορευματικές συναλλαγές με τις χώρες της ΕΕ καταρτίζονται, με βάση στοιχεία που υποβάλλουν οι επιχειρήσεις, οι οποίες διενεργούν <u>ενδοκοινοτικές συναλλαγές</u>, πάνω από 100.000 ευρώ για τις εισαγωγές και 90.000 ευρώ για εξαγωγές (στατιστικό κατώφλι εξαίρεσης έτους 2014), ετησίως, στο σύστημα Intrastat της ΕΛΣΤΑΤ. Οι συναλλαγές εμπορίου αγαθών με <u>τρίτες χώρες</u> καταρτίζονται με βάση στοιχεία που διαβιβάζονται από τις Τελωνειακές Αρχές της χώρας. <b>Τύπος επιχείρησης:</b> Προσδιορίζεται με βάση το είδος των συναλλαγών που διενεργεί η επιχείρηση, δηλαδή εισαγωγές ή εξαγωγές ή και τα δύο είδη συναλλαγών (εισαγωγές και εξαγωγές). <b>Ταξινόμηση κατά τομέα οικονομικής δραστηριότητας:</b> Η ταξινόμηση των επιχειρήσεων, κατά οικονομική δραστηριότητα, βασίζεται στη στατιστική ευρωπαϊκή τυποποιημένη ταξινόμηση των οικονομικών δραστηριοτήτων NACE Αναθ.2, όπως ορίζεται στο Παράρτημα Ι του Κανονισμού (ΕΚ) 1893/2006 του Ευρωπαϊκού Κοινοβουλίου και του Συμβουλίου. Οι οικονομικές δραστηριότητες ταξινομούνται σε τέσσερα επίπεδα ανάλυσης και ειδικότερα: σε 21 Τομείς (μονοψήφια ανάλυση Α-Υ), 88 Κλάδους (διψήφια ανάλυση), 272 Ομάδες (τριψήφια ανάλυση) και 615 Τάξεις (τετραψήφια ανάλυση). <b>Ταξινόμηση κατά τάξη μεγέθους επιχείρησης:</b> Η ταξινόμηση των επιχειρήσεων βασίζεται στον αριθμό των απασχολουμένων, όπως αυτοί ορίζονται στον Κανονισμό Στατιστικών Διάρθρωσης Επιχειρήσεων (ΕΚ) 295/2008.</p>
<b>Μεθοδολογία</b>	<p>Οι Στατιστικές Διεθνούς Εμπορίου Αγαθών, κατά Επιχειρηματικά Χαρακτηριστικά, καταρτίζονται με τη χρήση στοιχείων εισαγωγών-εξαγωγών διεθνούς εμπορίου αγαθών και στοιχείων αναφορικά με τα χαρακτηριστικά των επιχειρήσεων αυτών από το Στατιστικό Μητρώο των Επιχειρήσεων και τις Στατιστικές Διάρθρωσης των Επιχειρήσεων. Στο πλαίσιο αυτό καταρτίζονται, σε ετήσια βάση, Στατιστικές Διεθνούς Εμπορίου Αγαθών κατά Επιχειρηματικά Χαρακτηριστικά, συνδυάζοντας τις πληροφορίες από τις παραπάνω πηγές σε επίπεδο επιχείρησης. Στη συνέχεια, καταρτίζονται πίνακες με συγκεντρωτικά στοιχεία, αναφορικά με τον αριθμό των επιχειρήσεων και την αξία των διεθνών εμπορευματικών συναλλαγών, ανά τομέα οικονομικής δραστηριότητας και τάξη μεγέθους των επιχειρήσεων, βάσει του αριθμού των εργαζομένων. Για το σκοπό της παρούσας εργασίας, η ανάλυση της οικονομικής δραστηριότητας έγινε στο πρώτο επίπεδο της τυποποιημένης ταξινόμησης οικονομικών δραστηριοτήτων NACE Αναθ.2, δηλαδή σε επίπεδο Τομέα. Τα στοιχεία των τομέων έχουν ομαδοποιηθεί και παρουσιάζονται, ως ακολούθως: Α) «Μεταποίηση, Παροχή ηλεκτρικού ρεύματος, φυσικού αερίου, ατμού και κλιματισμού, Παροχή νερού, επεξεργασία λυμάτων, διαχείρισης αποβλήτων και δραστηριοτήτων εξυγίανσης, Ορυχεία και λατομεία». Β) «Γεωργία, δασοκομία και αλιεία, Κατασκευές, Λοιπές υπηρεσίες (πλην Χονδρικού και λιανικού εμπορίου κλπ.)». Σημειώνεται ότι, στις <u>Λοιπές Υπηρεσίες</u> περιλαμβάνονται οι τομείς: Μεταφορά και αποθήκευση, Δραστηριότητες υπηρεσιών παροχής καταλύματος και υπηρεσιών εστίασης, Ενημέρωση και επικοινωνία, Χρηματοπιστωτικές και ασφαλιστικές δραστηριότητες, Διαχείριση ακίνητης περιουσίας, Επαγγελματικές, επιστημονικές και τεχνικές δραστηριότητες, Δημόσια διοίκηση και άμυνα, Υποχρεωτική κοινωνική ασφάλιση, Εκπαίδευση, Δραστηριότητες σχετικές με την ανθρώπινη υγεία και την κοινωνική μέριμνα, Τέχνες, διασκέδαση και ψυχαγωγία, Άλλες δραστηριότητες, Δραστηριότητες νοικοκυριών ως εργοδοτών. Μη διαφοροποιημένες δραστηριότητες νοικοκυριών που αφορούν την παραγωγή αγαθών και υπηρεσιών για ίδια χρήση, Δραστηριότητες ετερόδικων οργανισμών και φορέων. Γ) Τομέας «Χονδρικό και λιανικό εμπόριο, επισκευή μηχανοκίνητων οχημάτων και μοτοσυκλετών».</p>
<b>Παραπομπές</b>	<p>Περισσότερες πληροφορίες σχετικά με τις Διεθνές Εμπόριο Αγαθών κατά Επιχειρηματικά Χαρακτηριστικά, μπορούν να αναζητηθούν στη διαδικτυακή πύλη της Ελληνικής Στατιστικής Αρχής, στην ενότητα Διεθνές Εμπόριο Αγαθών <a href="http://www.statistics.gr/el/statistics/itr">http://www.statistics.gr/el/statistics/itr</a>.</p>